



UNIVERSIDAD NACIONAL ABIERTA Y A DISTANCIA -UNAD

Escuela de Ciencias Básicas Tecnología e Ingeniería

Cadena de Formación Industrial

Diplomado de grado Supply Chain Management

FASE 6 – PRESENTAR Y SUSTENTAR PROYECTO FINAL

GRUPO: 207115-28

PRESENTADO POR:

ANA BRIGITH GIRALDO

DANIEL FERNANDO MOSQUERA

JOSE IGNACIO BARRERO

KENYI POLANIA

WILFREDIS VARGAS JOVEN

TUTOR:

WILLIAN GERMAN ORTEGON CARROSO

UNIVERSIDAD ABIERTA Y A DISTANCIA “UNAD”

ESCUELA DE CIENCIAS BÁSICAS TECNOLOGÍA E INGENIERÍA

23 DE MAYO DE 2019



INTRODUCCIÓN

La industria de las flores en Colombia tuvo su origen en el año de 1960 y se ha ido fortaleciendo a lo largo del tiempo hasta llegarse a convertir en el segundo exportador mundial después de Holanda, exportando el 95% de su producción principalmente a estados unidos y la unión europea. Esta industria está bien estructurada, contando actualmente con más de 450 cultivos los cuales venden su producción a mercados extranjeros, siendo así un elemento clave en la creación de empleo de mano de obra calificada si como no calificada, además de un importante generador de divisas.

La industria de las flores ha afrontado diferentes problemas para llegar a ser la industria que es hoy en día, principalmente a finales de siglo XX cuando permanecía reinante cuando la producción de Holanda estaba en la cúspide, además de que ingresaron nuevos países asiáticos y africanos al mercado de exportación de las flores, los cuales entraban a competir en el mercado con un buen precio debido al apoyo de entidades multilaterales de crédito. La ventaja de Colombia para sobrellevar esto es la calidad del producto que ofrece.

El proceso logístico de la producción, distribución y venta de las flores de Colombia tiende a ser largo y complejo, lo cual es algo preocupante debido a que se está perdiendo tiempo valioso de un bien tan perecedero como lo son las flores, además de que se elevan los sobrecostos, perjudicando así a los actores encargados de este proceso.

El presente trabajo tiene la pretensión de lograr aplicar los conocimientos adquiridos a lo largo del diplomado de profundización supply Chain management y logística al estudio de caso de la industria de las flores en Colombia, aplicando las herramientas utilizadas para mejorar el sistema logístico que se utiliza actualmente.



OBJETIVOS

OBJETIVO GENERAL

- ✓ Aplicar los conocimientos adquiridos en el diplomado de profundización Supply Chain management y logística al estudio de caso de la industria de las flores en Colombia,

OBJETIVOS ESPECÍFICOS

- ✓ Realizar el análisis de la situación actual de la industria de las flores en Colombia.
- ✓ Configurar la red de procesos del sistema logístico para el Supply Chain.
- ✓ Describir la filosofía organizacional del Supply Chain.
- ✓ Elaborar los diagramas de flujo de información, producto y dinero.
- ✓ Sugerir el tipo de información que deberían compartir los socios del Supply Chain para favorecer y mantener la confianza.
- ✓ Explicar el modelo del diseño del sistema y logístico y como se obtiene ventaja de él.



DESARROLLO DE LA ACTIVIDAD

1. El grupo, apoyado en el estudio de caso “La Industria de Flores en Colombia”, procede a su lectura y da respuestas a las preguntas allí planteadas.

PREGUNTAS CASO

“LA INDUSTRIA DE LAS FLORES EN COLOMBIA”

Dentro de todos lo que podemos ver con respeto a la Industria de Flores en Colombia, nos damos cuenta que son muy apreciadas por todo el mundo por ende son demasiado comerciales, pues existen fechas especiales en las cuales las invitadas de honor son las flores, pues estas representa el amor en todo su esplendor y este producto es demasiado delicado para el transporte y se le debe dar un trato especial pues de ello depende su buena imagen. Cuando leemos el caso nos damos cuenta que Colombia es el segundo país exportador del mundo, pues su geografía y climas hace que se produzcan en gran cantidad y calidad. Se debe realizar un muy buen proceso y tener las tierras adecuadas para poder cultivar las flores, uno de los grandes problemas es la competencia frente al país Holanda el cual es uno de los más grandes productores de Flores, es muy complicado pues Colombia sufre demasiado por la parte logística y la geografía ello nos lleva a que sea demasiado costoso la exportación de las Flores por su complejidad de transporte también se complica su venta pues hace que los precios sean más elevados y también a que Colombia no puede competir con un País tan desarrollado como Holanda pues la parte comercial y política hace que estemos en desventaja por la falta de apoyo de los países consumidores del producto.

1. Elaboren un comentario sobre el caso.

Cuando revisamos el caso, nos damos cuenta que se debe tener una planificación para todo el proceso de producción y la logística de transporte pues si estamos hablando de Flores nos damos cuenta que es un producto demasiado delicado y debe conservar su belleza para los

consumidores, también buscar alternativas para poder llevar a cabo todo el proceso sin que se vea afectado los productores, pues se debe realizar una buena estructura para poder realizar la producción y luego un muy buena distribución. Colombia hace parte de los Países mas exportadores de Flores junto con Holanda, pero se ve muy afectada por que vende muchas Flores se ve afectada la Industria por los altos Costos, las pérdidas se generan porque para poder cultivar las Flores se deben tener las meterías primas necesarias y estas son demasiadas costosos haciendo que el negocio no sea muy rentable y genere sobrecostos a la hora de ver los dividendos generados. Colombia también carece de tierras para la producción de las Flores esto hace que se deban hacer un trato especial para que estén en las condiciones adecuadas para la producción de Flores. Con todo lo anterior podemos decir que la Industria de Flores en Colombia está muy afectada pues no cuenta con la materia prima necesaria y al costo adecuado para generar ganancias, se debe tener desde el comienzo del proceso una buena logística desde el inicio del proceso hasta cuando lleguemos con el producto al cliente que es donde se cierra cada ciclo de producción entregando un producto de la más alta calidad y tener un cliente satisfecho que es el objetivo final.

2. Elaboren un cuadro comparativo de las competencias logísticas en (Sistemas de transporte, sistemas de información, gestión de la tecnología, gestión de tiempos, gestión de distribución), entre las flores de Holanda cultivadas en África, las flores colombianas, y la posible gestión propuesta por el grupo de trabajo para la industria de flores en Colombia.

Para poder realizar una mejora pues vamos a realizar un comparativo entre dos países que son vendedores de Flores, debemos mejorar los tramites en los puertos aduaneros de Colombia pues cuando se demora demasiado un proceso y teniendo en cuenta el producto a transportar como lo son las Flores que son muy delicadas y la demora hace que su apariencia cambia y se deterioren con ello el precio será cambiante y esto produce perdidas a la hora de ser entregadas al cliente final.

Cuando hablamos de logística estamos enfocados al un sistema de Transporte el cual debe ser muy buen y que cumpla con las características adecuadas pues las Flores por su contextura son

demasiado delicadas a la hora de ser transportadas. Creo que se debe contar con el Termoquin adecuados y propios para que lleguen al destino programado en buenas condiciones contando con la cadena de frio adecuada para el transporte de las Flores.

Competencias Logísticas	Flores de Holanda Cultivadas en Africa	Flores Colombianas	Propuesta Industria de Flores en Colombia
Sistemas de Transportes	<p>Contar con que es un país desarrollado, cuenta con todos los implementos necesarios para poder desarrollar y transportar el transporte hasta el destino final. Cada uno de los procesos de cadena se realiza directamente no existen intermediarios lo cual sería un desgaste esto hace que se cumplan con los tiempos programados con los clientes haciendo reducir los costos y tiempo.</p>	<p>Se realiza por intermediarios haciendo que esto desmejore cada uno de los procedimientos que se realizan, convirtiéndolos más demorados, se transporta de manera inadecuada a la que necesita las flores, cuando se contrata a terceros esto hace que cada proceso se haga más lenta y de la manera inadecuada.</p>	<p>Como nos dimos cuenta en el no contar con transporte adecuado y propio, se debe adquirir vehículos que cuenten con la debida adecuación para dicho proceso como los son los termoquines, los cuales se pueden adecuar a este tipo de proceso y poder llevar un producto de la más alta calidad y disminuir los costos y tiempos pues sería carga y descargue directo.</p>

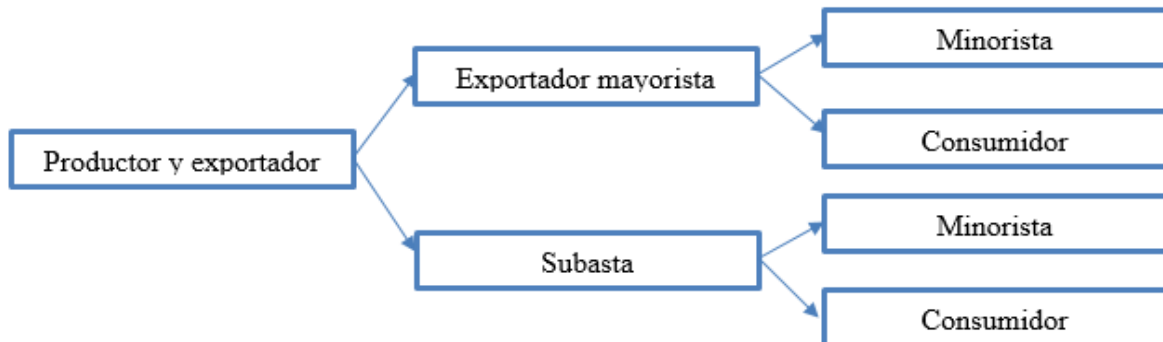


	Los procesos de cargue y descargue son directos, se cumple en tiempos más cortos y son menos los procedimientos.		
Sistemas de Información	Cuando nos referimos a los sistemas que utiliza Holanda, podemos decir que tiene una cadena para realizar todo el proceso contando con todo la parte de logística, tecnología, almacenamiento propio y transporte propio para poder prestar un excelente servicio con un producto de la más alta calidad.	En la industria de Flores en Colombia podemos decir que no cuenta con la logística adecuada, tampoco tiene transporte propios por ende será un proceso más demorado generando más costos menos ganancias. Como Colombia no cuenta con los canales directos será mucho más difícil realizar procesos directos.	Planificar e investigar cada uno de los productores de Colombia y condiciones de trabajo para saber la calidad del producto, también contar con las materias primas de la más alta calidad para producir e identificar cuando se debe corregir según la información adquirida.
Gestión de la Tecnología	Como Holanda es un país que cuenta con la más alta tecnología y nos lleva a Colombia muchos años en cuanto a los avances	En Colombia por ser un país en el cual geográficamente no nos permite realizar seguimientos del proceso, las vías de	Generar e innovar diariamente para poder realizar el debido seguimiento a cada uno de los procesos, contar con

	tecnológicos, cuando se realizan cada uno de los procesos se pueden dar cuenta a la hora indicada que se debe hacer para poder darle solución a distintas situaciones desde el momento de producir hasta la entrega final.	acceso están en malas condiciones para realizar el transporte, la comunicación es muy mala esto genera muchos retrasos y aumenta los costos del proceso.	los medios de transportes que cuenten con la más alta tecnología, contar con la comunicación adecuada para realizar los seguimientos debidos y corregir los problemas e imprevistos.
Gestión de Tiempos	Cuando se cuenta con un sistema de logística bien implementado y cada procedimiento desde la producción, el transporte hasta el momento final de entrega se va cumplir con los tiempos establecidos de entrega según lo establecido a la hora de comprar las Flores.	No tener medios de transportes adecuados para realizar las entregas, las vías no están en el mejor estado, la ubicación geográfica no se puede cumplir con los tiempos establecidos de entregas al destino final.	Buscas medios de transportes adecuados los cuales cuenten con la más amplia tecnología, implementar un sistema de logística el cual cumpla con los tiempos establecidos a la hora de realizar el compromiso con el cliente, mejoramiento de vías.
Gestión de Distribución	En un país que cuenta con la más alta tecnología se hace más fácil distribuir	Colombia al no contar con un mercado más abierto con los países europeos las debe	Realizar una expansión de mercado con países europeos, centroamericanos,

	este producto, se ofrecen a países asiáticos y europeos los cuales son grandes mayoristas a buen precio.	vender a clientes minoristas los cuales hacen que los precios no sean los mejores.	asiáticos, esto mejorara e incrementara la producción y exportación de Flores, también dividendos serán muchos mas amplios.
--	--	--	---

3. Configuren la red de procesos que según criterio del grupo debe conformar el SL (sistema Logístico) para el SC (Supply Chain) en la producción y venta de flores.

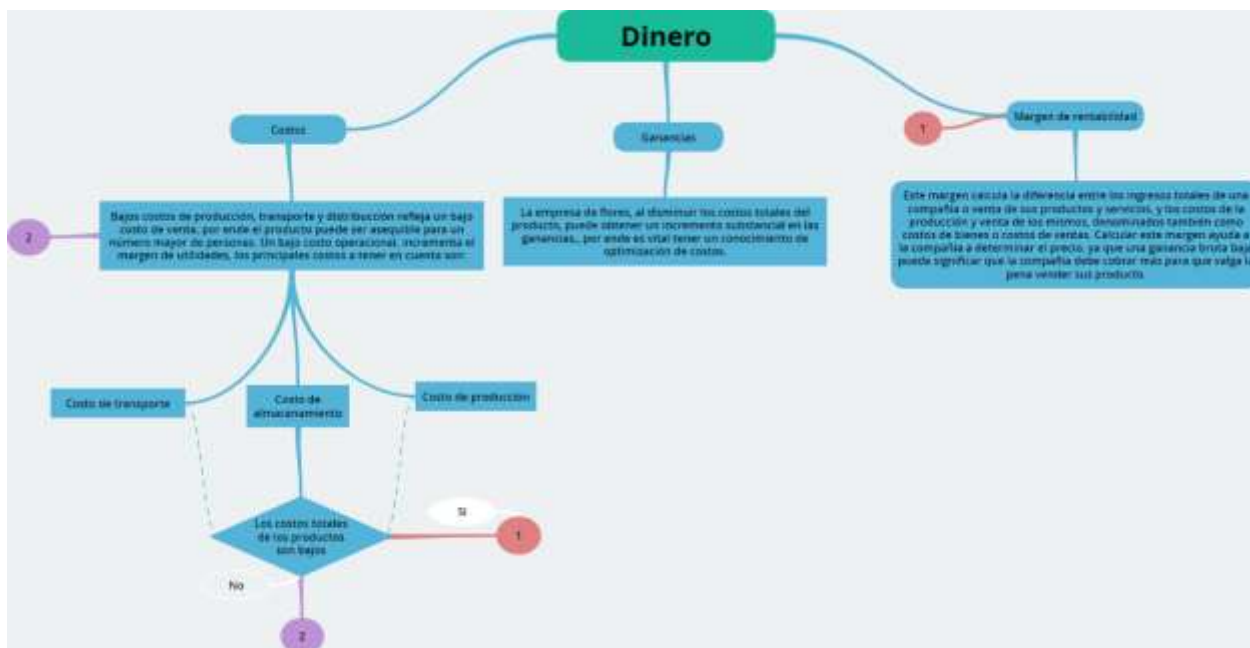


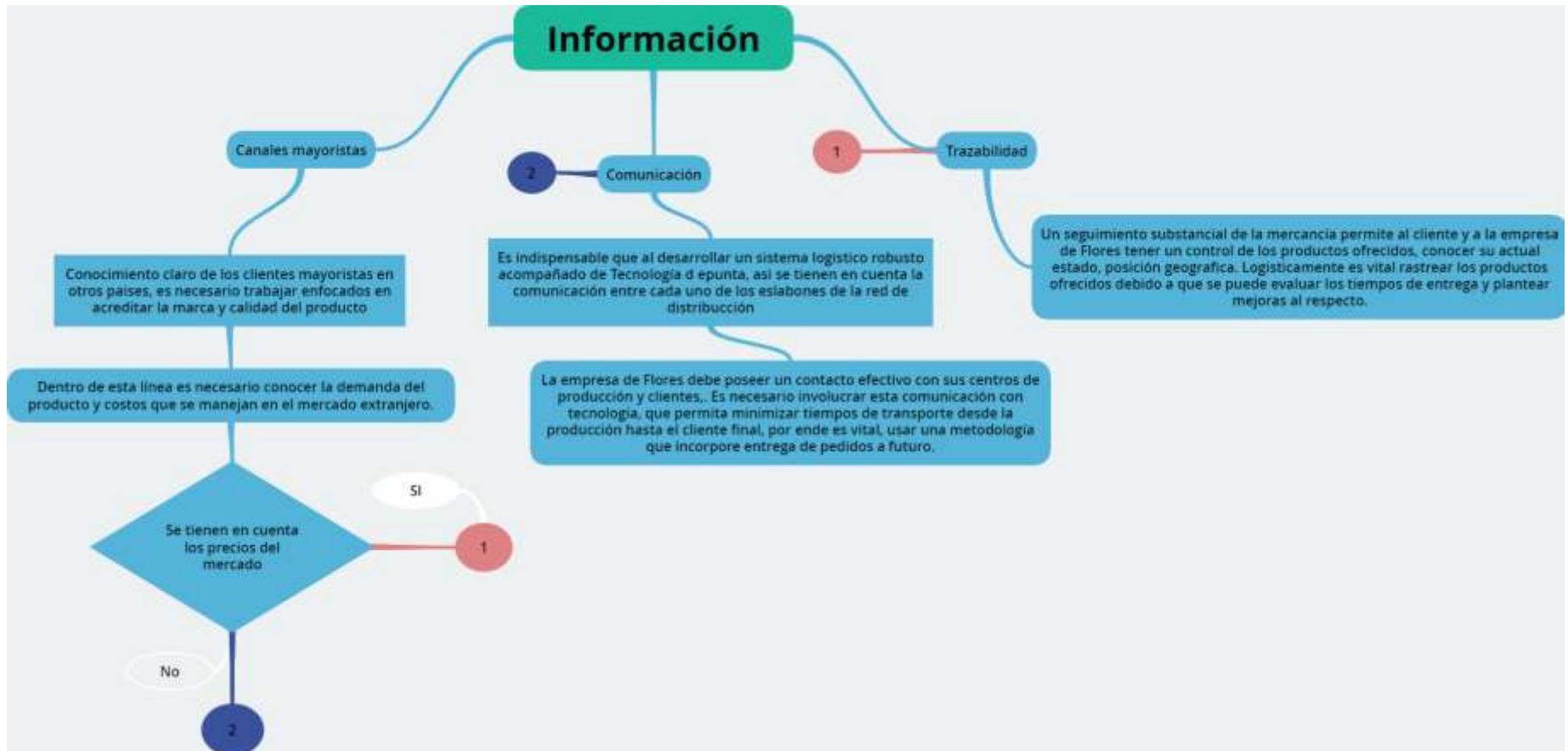
4. Describan la filosofía de organización propuesta del SL.

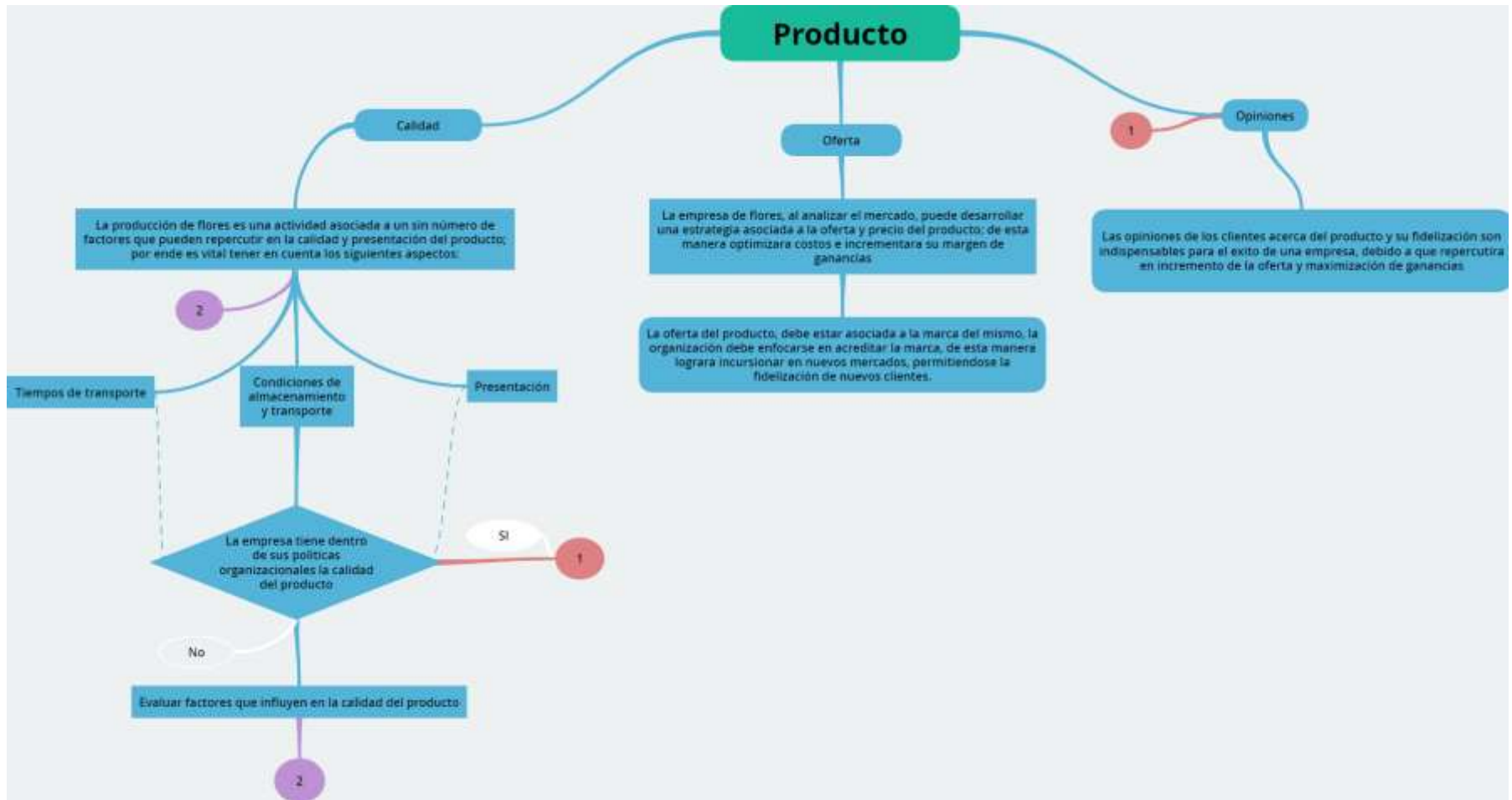
Para poder describir la Filosofía de Organización Propuesta SL. Podemos decir que es la manera de llegarle a los países industrializados y desarrollados para poder ser más competitivos frente a potencias como lo es Holanda, para ello debemos tener aliados para lograr tener una cadena de distribución de las más educada para poder ser entregada de la manera más rápida, que el producto en este caso las Flores lleguen al destino final en muy buenas condiciones pues de ello

depende la credibilidad de la Industria Colombiana de Flores. Adicional vamos a que sean transportadas de la forma correcta sin correr ningún riesgo y esto genere perdidas a la hora de ser entregada los producto por ende con la correcta logística vamos a lograr que el producto llegue a su destino en las mejores condiciones y crear una aceptación del mercado ampliándolo y generando una muy buena economía con el producto de las Flores en Colombia.

5. Para la red configurada en el punto 3, elaboren los diagramas de flujo de información, producto y dinero.







6. Un Sistema de Soporte a las Decisiones debe ser confiable, flexible a modificaciones de costos, razonable y de respuesta rápida. De acuerdo con esta afirmación, sugieran el tipo de información, que deberían compartir los socios del Supply Chain de la Industria de Flores en Colombia, para favorecer la cooperación y mantener la confianza.

Cuando estamos hablando de la información que se debe compartir con cada uno de los socios que hacen parte de esta cadena de la Industria Colombiana de Flores, nos podemos referir es que cada una de las actividades que se realicen con las demás socios deben tener una comunicación muy acertada referente los procesos que se realizan desde el inicio de la producción, proceso logístico y finalmente en la entrega del producto en una excelente calidad con esto vamos a generar una credibilidad de nuestra Industria generando un enlace con la más alta confianza frente al servicio el cual estamos compartiendo pues es un proceso en el cual nos vemos beneficiados tanto los productores como cada uno de los que intervienen hasta llegar al cliente que finalmente hace uso de las Flores. Con esto podemos trabajar de la mano con los productores, transportadores como los clientes, para todo tipo de proceso y más en la Industria de Flores se debe tener una relación basada en la Confianza frente al producto y procesos que se realizan a la hora de prestar los servicios de provisiones de Flores, para lograr los objetivos planificados se debe planificar logrando disminución de costos tanto a la hora de realizar la producción como también cuando realizamos la parte logística para poder estar a la vanguardia de los avances tecnológicos de los grandes competidores de la Industria a nivel mundial, cuando una empresa tiene la percepción futurista y la confianza para ser emprendedoras puesto que de ello que sea un éxito y más en las industria de Flores.

Por todo lo anterior la Industria de Flores en Colombia se debe rodear de los países que cuentan con la tecnología, que socialmente cuenten con la capacidad de responder con los compromisos generando una confianza por las respuestas a las solicitudes de nuestros clientes generando el fortalecimiento de nuestra industria.

7. Desde las dos dimensiones de la excelencia de los sistemas logísticos (ventaja en costo y ventaja en valor, de la presentación vista en la unidad de Logística), expliquen como el diseño del sistema logístico propuesto por el grupo, para la industria de flores en Colombia, permite construir una ventaja competitiva.

De acuerdo con lo planteado por parte del grupo podemos tener una ventaja competitiva de acuerdo con la producción tener una alta producción para poder reducir los costos en las ventas más altas y transportar grandes cantidades evitando transportes innecesarios eso nos reducirá mucho los costos y trabajo frente a nuestras competencias. Contar en Colombia con las condiciones adecuadas para la producción de las Flores hace que los precios sean competitivos, pero si queremos realmente una verdadera ventaja frete a nuestra competencia debemos contar con el apoyo de todos los entes gubernamentales puesto esto hace que teniendo el respaldo de grandes entidades vamos a generar más confianza a nuestros clientes.

Aunque existen diferentes desventajas geográficas en cuanto a la exportación de Flores hacia la Unión Europea, es indispensable realizar un análisis de costos estratégico, en la búsqueda de nuevos mercados en la región, como Estados Unidos y Canadá.

8. ¿Qué criterios usarían y cuál sería la estructura organizacional propuesta por el grupo, para la Gestión del Sistema Logístico y del Supply Chain, para la industria de flores en Colombia?

Basados en los diferentes temas vistos durante el desarrollo de este curso se puede indicar que los criterios que se deben implementar y mantener para la Gestión del Sistema Logístico y del Supply Chain en la industria de flores en Colombia son los siguientes:

Implementar un sistema de integrado de información haciendo uso de las herramientas MPS (Master Planning Schedule), MRP II (Material Requirement Planning) y DRP (Distribution Requirement Planning)

Mantiene actividades sincronizadas las cuales permiten minimizar la posibilidad de retrasos
Buscar herramientas y la implementación de las mismas para poder mantener controlado los tiempos de entregas de los diferentes procesos, mitigando la posibilidad de errores y/o inconvenientes en los mismos.

Encontrar materias primas a buenos costos y de calidad los cuales al momento de adquisición no incrementen el costo final del producto.

En la siguiente figura podemos ver la estructura organizacional que se propone para la industria de las flores en Colombia.

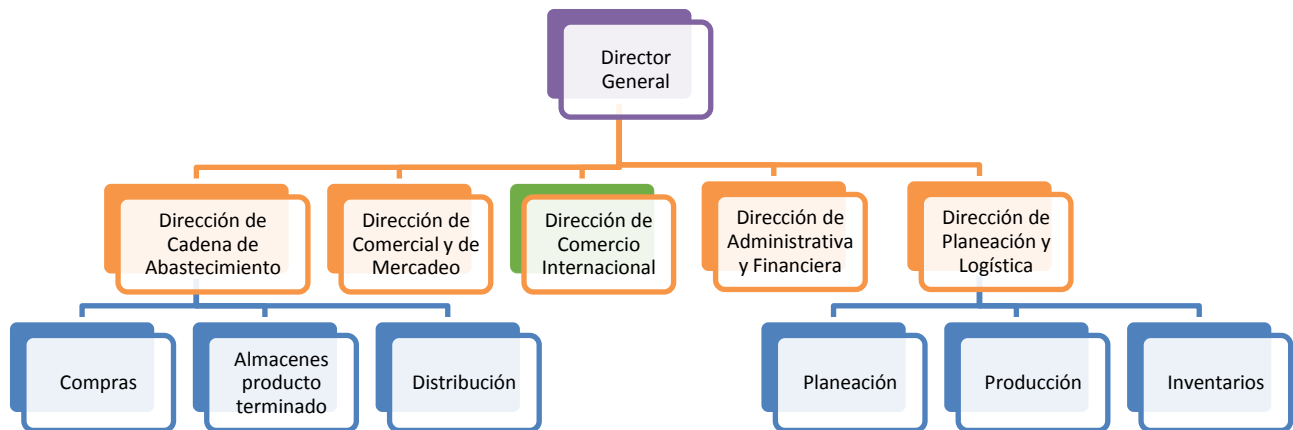


Figura 1. Estructura organizacional

Uno de los criterios que mayor peso tienen en la gestión logística de la exportación de flores, es la optimización del stock, transporte, tiempos de entrega y trazabilidad del producto en lo que se refiere a la calidad y satisfacción producida por el mismo.

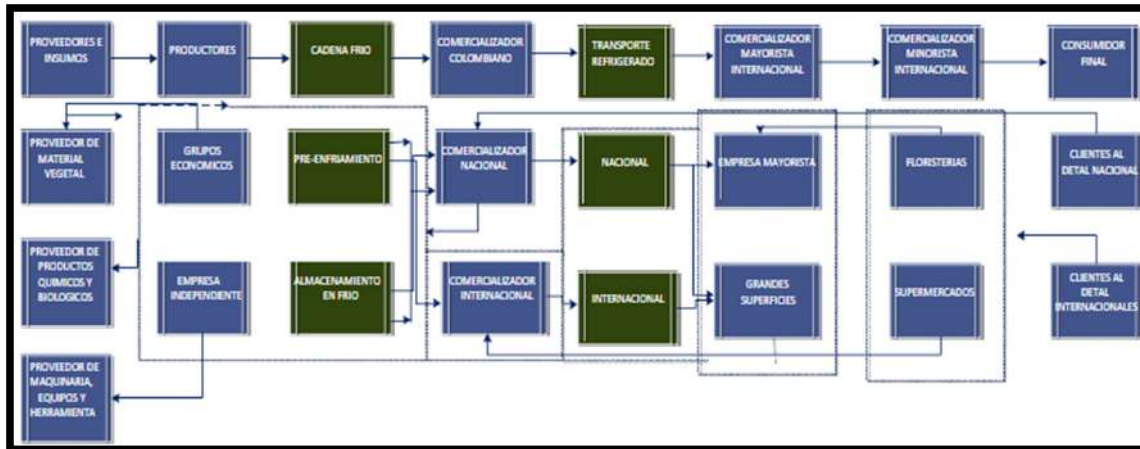
9. Si el grupo no desea establecer una función logística separada e identificable, ¿cómo podría lograrse la coordinación necesaria para la dirección efectiva de los procesos logísticos?

Para tener una buena Coordinación de dirección efectiva en cada uno de los procesos logísticos, debemos tener muy claro cuáles son las funciones de cada área tanto de la parte operativa como administrativa a la hora de realizar los procesos, con ello vamos a lograr que cada función de los empleados se haga con la mayor eficacia logrando un producto de la más alta calidad pues cuando se establece un buen equipo de trabajo cumpliendo con todas las funciones y dando las garantías a los empleados se va lograr cada uno de los objetivos. Cuando tenemos que realizar una logística acertada se debe tener una buena planificación tanto a la hora de transportar como

también desde que empieza la parte comercial que es en realidad de lo que depende que funcione operativamente la Industria de Flores en Colombia.

1. Una vez leído el caso y dadas las respuestas a las preguntas allí planteadas, mediante un ejercicio de investigación, el grupo colaborativo debe consultar cual es la situación actual del sistema logístico de la industria de flores

a. La cadena de valor de la producción y venta de flores.



b. Liquidación actual de la venta de rosas en el exterior.

En 2018 la exportación total de flores totalizó los \$1.460 millones de dólares representando un incremento de 4.2% frente a 2017, cuando la cifra fue de \$1.400 millones de dólares. Dicha exportación se realizó a 100 países, destinando un 75 % a Estados Unidos y el resto 22 - 25 % va al resto de destinos. En este momento el segundo país de destino es Japón, Inglaterra ha pasado a un menor puesto, lo mismo que Rusia, Canadá, España, están ocupando los siguientes lugares.

Para la celebración de San Valentín de 2019, Colombia exportó 500 vuelos con 35.000 toneladas de flores equivalente a 600 millones de tallos, compuestos principalmente de claveles con 50 millones, y de rosas, con 15 millones. El principal destino de las flores locales es Estados Unidos que participó con 78,1% de las ventas de flores al mundo seguido por Japón con 3,6%, Reino Unido con 2,8%, Canadá con 2,7%, Países Bajos con 2,4%, España con 1,7% y Rusia con 1,6%”.

El éxito de las exportaciones se debe en parte al denominado ‘Plan Pétalo’, que acelera la cadena logística que permita el envío en el menor tiempo posible, ya que al ser un producto perecedero,

necesita tener lo más altos estándares de calidad. Con el aumento en las exportaciones, Colombia espera recibir una cifra cercana a los US\$2.000 para este año.

c. Situación de oferta de las flores colombianas.

Colombia actualmente cuenta con más de 1.600 variedades de flores que llegan a más de 100 países en el mundo. El país es el primer exportador de claveles de manera global, segundo para crisantemos y cuarto para rosas y lirios, además, en junio de 2018, Colombia se posicionó como el primer proveedor de claveles a Corea el Sur.

Los obtentores o breeders desarrollan nuevas variedades a través de la investigación biogenética para responder a las demandas y tendencias del mercado. Cuentan con protección de propiedad intelectual, por la que los floricultores pagan regalías. El sector también ha buscado la generación de valor agregado en sus productos, de manera que hoy en día es el principal exportador de buques, seguido por rosas y claveles logrando así llegar directo al consumidor final, y con un mayor margen de ingresos.

En promedio, la producción colombiana puede exportar alrededor de 5400 millones de tallos al año.

En orden de mayor producción el 14 de febrero (San Valentín) se convierte en la mejor temporada de exportación para los floricultores, cuyo despacho principalmente a Estados Unidos se triplican entre el 28 de enero y 10 de febrero. Durante el año 2018 se exportaron cerca de 4.300 millones de tallos a Estados Unidos, que llegaron a través del Aeropuerto de Miami. Esta cifra es un 0,8% más alta al compararlo con el año 2017. Se estima que en total se exportó alrededor de 5.600 millones de tallos, alcanzando la mayor cantidad de destinos de las flores de Colombia de exportación: 100 mercados.

En la temporada de San Valentín 2019, se estima que se exportaron más de 35 mil toneladas de flores en total. Según los concesionarios de los aeropuertos de Bogotá y Rionegro, Opain e Airplan respectivamente, se realizaron más de 10 mil entradas de vehículos con carga de flor para ser exportada y despegaron desde Colombia más de 500 vuelos.

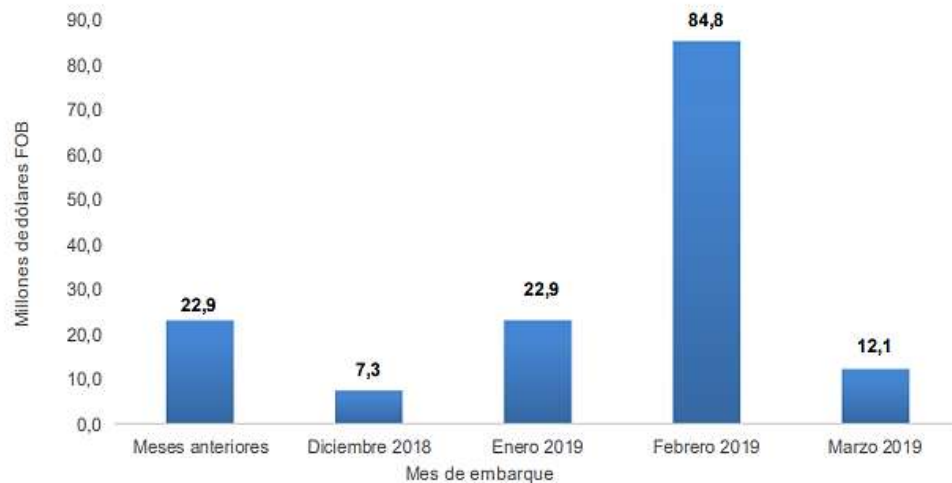
San Valentín y el Día de las Madres representan para Colombia cerca del 30% del volumen de exportación anual. Para estas fechas se activa el Plan Pétalo. Para San Valentín 2019, dicho Plan se activó desde el 15 de enero hasta el 10 de febrero de 2019, aunque su coordinación inició

desde octubre de 2018, con el objetivo de atender de manera eficiente las más importantes temporadas del sector.

Por otro lado, las exportaciones para el Día de las Madres se inician en abril. La especie preferida para esta celebración es el crisantemo que, en su mayoría, proviene de Antioquia.

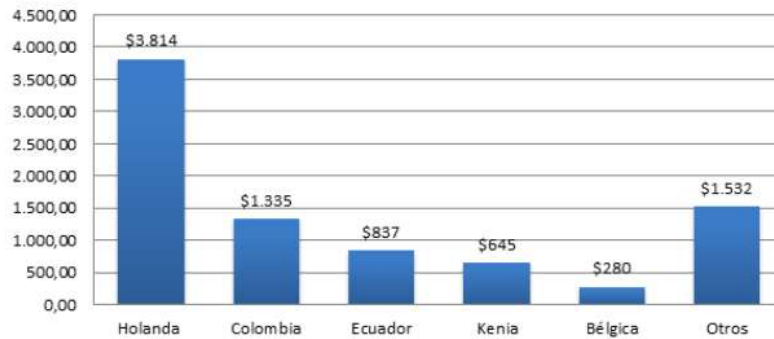
Además del día de Acción de Gracias y Navidad, existen otros picos intermedios de menor intensidad en la siembra, que son en época de pascua entre el 20 de marzo y el 25 de abril y la fiesta de San Patricio en marzo, como se observa en la gráfica siguiente.

Gráfico 4. Valor declarado de exportación de flores (0603) según mes de embarque Marzo 2019^P



Basado en la información de la siguiente tabla se observa un aumento de las exportaciones de Colombia con un incremento del 7.9% con respecto al año 2018, lo que da grandes expectativas del mercado que esta alcanzando la industria de Flores a nivel internacional.

Principales exportadores de flores a nivel mundial - 2013
(Expresado en millones de USD)



Fuente: Elaborado por el Semillero de Estudios de Asia Pacífico de la Universidad EAFIT. Datos tomados de UN COMTRADE, 2014.

(Liceth Natalia Manrique Ramírez, 2013)

Cuadro 2. Exportaciones según grupos de productos OMC
Marzo (2019/2018)^P

Descripción	Marzo 2018p	Marzo 2019p	Variación	Contribución a la variación del grupo (pp)
	Millones de dólares FOB		%	
Total	3.365,1	3.337,5	-0,8	
Agropecuarios, alimentos y bebidas¹	635,8	626,9	-1,4	-1,4
Café sin tostar descafeinado o no; cáscara y cascara del café ²	196,5	186,5	-5,1	-1,6
Aceite de palma y sus fracciones ³	43,6	36,0	-17,4	-1,2
Ganado bovino vivo ⁴	9,0	2,5	-72,2	-1,0
Pescado fresco (vivo o muerto) o refrigerado (excepto hígados y huevas) ⁵	5,3	1,3	-76,0	-0,6
Pescado preparado o en conserva n.e.p.; caviar y sucedáneos preparados a base de huevos de pescado ⁶	0,0	2,7	*	0,4
Bananas (incluso plátanos) frescas o secas ⁷	67,6	70,6	4,6	0,5
Malta tostada o no (incluso harina de malta) ⁸	-	3,2	**	0,5
Flores y foliaje cortados ⁹	140,3	151,4	7,9	1,7
Demás subgrupos	173,5	172,8	-0,4	-0,1
Combustibles y prod. de industrias extractivas¹⁰	1.933,2	1.937,1	0,2	0,2
Petróleo, productos derivados del petróleo y productos conexos ¹³	1.193,9	1.440,6	20,7	12,8
Menas y desechos de metales ¹²	31,3	22,5	-28,2	-0,5
Hulla, coque y briquetas ¹¹	701,7	465,1	-33,7	-12,2
Demás	6,4	8,9	39,7	0,1
Manufacturas¹⁴	678,9	617,2	-9,1	-9,1
Maquinaria y equipo de transporte ¹⁵	149,8	108,9	-27,3	-6,0
Productos químicos ¹⁶	246,7	220,7	-10,5	-3,8
Artículos manufacturados diversos ¹⁷	93,7	93,5	-0,3	0,0
Artículos manufacturados, clasificados principalmente según el material ¹⁸	188,7	194,2	2,9	0,8
Otros sectores¹⁹	117,2	156,3	33,4	33,4
Oro no monetario (excepto minerales y concentrados de oro) ²⁰	116,3	155,6	33,8	33,5
Demás capítulos	0,9	0,7	-19,2	-0,1

Fuente: DIAN - DANE (EXPO)

(DIAN COM-030-PD-001-r-004 V8, 2019)



CONCLUSIONES

Con este trabajo final vamos a realizar una investigación sobre que favorece o desfavorece a la Industria de Flores en Colombia frente a los grandes competidores, para ello debemos implementar varios de modelos y mejorar cada proceso para poder realizar un producto de excelente calidad, la logística hace parte fundamental pues nos ayuda a realizar un proceso más fácil mejorando el proceso desde que sale de producción hasta que llega al destino final llevando o teniendo una facilidad de saber en qué estado se encuentra cada uno de los despachos y condiciones en las que llegaran con una trazabilidad eficiente. Debido a que en Colombia la materia prima tiene unos costos demasiados altos nos coloca en desventaja frente a potencias como lo es Holanda, tanto en la parte tecnológica, logística de transportes.

Para poder controlar cada uno de los procesos debemos tener una planificación de acuerdo a la demanda que actualmente se tiene, para ello contar con una cadena tanto de suministros de materias primas como para realizar la recepción de las ofertas de cada punto entrega como los de las materias primas que se reciben.

BIBLIOGRAFÍA

- Arielchacon. (24 de Febrero de 2009). *Over blog*. Obtenido de Administración de la cadena de suministros: concepto e importancia : <http://amazon-tec-scm.over-blog.es/article-28318655.html>
- Croussett, N. D. (22 de Febrero de 2013). *Inventario Justo a Tiempo*. Obtenido de <https://www.eoi.es/blogs/mintecon/2013/02/22/inventario-justo-a-tiempo/>
- DIAN COM-030-PD-001-r-004 V8. (6 de Mayo de Marzo de 2019). *Boletín Técnico de exportaciones*. Obtenido de https://www.dane.gov.co/files/investigaciones/boletines/exportaciones/bol_exp_mar19.pdf
- Goikolea, M. (07 de Agosto de 2014). *¿Qué es y qué hace un Supply Chain Manager?* Obtenido de <https://www.iebschool.com/blog/que-es-un-supply-chain-manager-negocios-internacionales/>
- Hoyos, B. P. (2012). Supply Chain . En U. I. Colombia, *Conocimiento Útil I*. Colombia.
- Infortelem. (29 de Septiembre de 2016). Obtenido de <https://infortelem.es/blog/que-es-un-servidor-y-para-que-sirve/>
- Jorge H. Chavez, R. T.-R. (Agosto de 2012). *Supply Chain Management*. Obtenido de Logrando ventajas competitivas a través de la gestión de la cadena de suministro: <https://books.google.com.co/books?id=SJHkoLnyjooC&printsec=frontcover&dq=supply+chain&hl=es&sa=X&ved=0ahUKEwjK5OTsmavgAhVBmlkKHbL3BZEQ6AEIKzAA#v=onepage&q=supply%20chain&f=false>
- Liceth Natalia Manrique Ramírez, D. Z. (2013). *Floricultura Colombiana en contexto*. Obtenido de <file:///C:/Users/c107526r/Desktop/2701-Article%20Text-10550-1-10-20150129.pdf>
- López, B. (2016). *CROSS DOCKING*. Obtenido de <https://www.ingenieriaindustrialonline.com/herramientas-para-el-ingeniero-industrial/log%C3%ADstica/cross-docking/>
- Quispe, M. G. (25 de Mayo de 2018). *Logística Integral*. Obtenido de <http://dianamoraleslogistica.blogspot.com/2015/05/diseño-de-rutas-de-transporte.html>