

SISTEMA LOGISTICO “INDUSTRIA DE FLORES EN COLOMBIA”

SUPPLY CHAIN MANAGEMENT Y LOGISTICA

Elaborado por

Delly Paula González.

Ramón Turizo.

Edwin Zair Saumet.

Edwin Acevedo Corzo.

Fernando Oviedo.

Universidad Nacional Abierta y a Distancia

2019

Tabla de Contenido

Introducción.....	3
Objetivos.....	4
Objetivo general	4
Objetivos específicos	4
Caso de la industria de las flores en Colombia.....	5
2. Elaboren un cuadro comparativo de las competencias logísticas en (Sistemas de transporte, sistemas de información, gestión de la tecnología, gestión de tiempos, gestión de distribución), entre las flores de Holanda cultivadas en África, las flores colombianas, y la posible gestión propuesta por el grupo de trabajo para la industria de flores en Colombia.	7
3. Configuren la red de procesos que según criterio del grupo debe conformar el SL (sistema Logístico) para el SC (Supply Chain) en la producción y venta de flores.	8
4. Describan la filosofía de organización propuesta del SL.	9
5. Para la red configurada en el punto 3, elaboren los diagramas de flujo de información, producto y dinero.....	10
6. Un Sistema de Soporte a las Decisiones debe ser confiable, flexible a modificaciones de costos, razonable y de respuesta rápida. De acuerdo a esta afirmación, sugieran el tipo de información, que deberían compartir los socios del Supply Chain de la Industria de Flores en Colombia, para favorecer la cooperación y mantener la confianza.	15
7. Desde las dos dimensiones de la excelencia de los sistemas logísticos (ventaja en costo y ventaja en valor, de la presentación vista en la unidad de Logística), expliquen como el diseño del sistema logístico propuesto por el grupo, para la industria de flores en Colombia, permite construir una ventaja competitiva.....	16
8. ¿Qué criterios usarían y cuál sería la estructura organizacional propuesta por el grupo, para la Gestión del Sistema Logístico y del Supply Chain, para la industria de flores en Colombia?.....	17
9. Si el grupo no desea establecer una función logística separada e identificable, ¿cómo podría lograrse la coordinación necesaria para la dirección efectiva de los procesos logísticos?	19
Situación actual del sistema logístico de la industria de flores	20
Conclusiones	24
Bibliografía.....	25

Introducción

Sin duda el sector de la industria de las flores en Colombia es importante para la economía y aporta con un significativo a las exportaciones del país, lo que se debe a la gran demanda del producto en los otros países, producto de la calidad y apariencia de nuestras flores. Dentro de los países donde mayor está la incursión del producto son Estados Unidos y en la Unión Europea, esto le ha permitido a los floricultores colombianos, pensar en nuevos destinos para su producto, además con la llegada de Dole al sector, se cambia la perspectiva porque esta adquiere parte de las productoras y distribuidoras de flores en Colombia, promocionando un sistema logístico con fortaleza, lo que puede ser una solución para la logística colombiana en la distribución a países como USA.

Es necesario, identificar que Colombia cuenta con un diagnóstico a nivel mundial de competencia, especialmente con Holanda, el cual, se evidencia una diferencia en los procesos de logística y tecnología, pues en Holanda, la tecnología avanzada a pasos agigantados, lo que hace que su producto, se ponga en los países de destino en un menor tiempo y de calidad, sin embargo, también es necesario reconocer que Holanda, cuenta con una serie de desventajas, dentro de las que se destacan, los costos altos en mano de obra y la escasez de tierra para su cultivo, por lo que Holanda no puede aumentar su oferta exportable de una manera inmediata y sin inversión; por lo que Holanda pensó en una solución inmediata y efectiva a este problema, y es precisamente cultivar el producto en países africanos, en donde la mano de obra es más económica, permitiendo solventar un poco la desventaja dicha.

El presente documento, resalta un análisis del sistema logístico en la industria colombiana de flores, identificando sus ventajas y desventajas frente a elementos como los costos de transporte y exceso de elementos en la cadena de distribución, así como la comercialización realizada en países de la Unión Europea y América del Norte; asimismo, el documento muestra los retos a los que se enfrentan los floricultores colombianos a la hora de exportar el producto, teniendo en cuenta la relación y negociación con mayoristas, la demanda del producto y la misma cadena de distribución existente e influenciada por requisitos aduaneros y los sistemas de transportes que muchas veces resultan ser inadecuados para un producto delicado como las flores, el cual debe mantener su calidad y frescura y por lo tanto debe manejar un sistema logístico y de distribución especial y minucioso.

Objetivos

Objetivo general

Aplicar de manera adecuada y analítica, los conocimientos adquiridos en las unidades 1, 2,3 y4 del curso, para encontrar oportunidades de mejoras en el caso “la industria de las flores en Colombia”.

Objetivos específicos

- analizar la industria de s flores en Colombia
- Comparar las competencias logísticas entre la industria de las flores en Holanda y Colombia
- configurar los procesos según el sistema logístico para el Supply chain
- describir la filosofía y propuesta SL
- realizar los diagramas de flujo de información, producto y dinero
- establecer el tipo de información, que deben compartir los socios del Supply Chain de la industria de flores en Colombia
- Explicar el sistema logístico de la industria de flores en Colombia

Caso de la industria de las flores en Colombia

Comentario sobre el caso presentado por Novoa, F. (2004). La industria de las flores en Colombia. En O.Carranza (Ed), logística: mejores prácticas en Latinoamérica (p. 335).

El caso de la industria de las flores en Colombia nos muestra el atraso que tenemos a nivel mundial en los procesos de logística, perdiendo grandes oportunidades, para exportar nuestros productos, que en calidad, siempre se encuentra en unos estándares altos, pero que por temas de organización, de gestión y distribución, nos quedamos rezagados, pasando a un segundo plano, frente aquellos países, que se enfocan en su logística, garantizándoles, tiempos de entrega más rápido, información real y precios mas económicos, lo cual garantiza acaparar el mercado de las flores, por la oferta económica.

Colombia es un país rico en fauna y flora, cuenta con todos climas y estaciones dependiendo la regios, lo que la hace rica en diversidad de flora, lo que le permite sembrar cualquier clase de cultivo, según sus características, ya sean de tierra caliente, fría, templada, en fin, tiene de dónde escoger.

Uno de los cultivos por los que Colombia se ha caracterizado, son las flores, gracias a su calidad y variedad para cultivar este producto tipo exportación.

Haciendo un análisis de la industria de las flores en Colombia, podemos observar que una de las ventajas competitivas de la empresa Dole Food, es su músculo financiero y su sistema logístico, lo cual la hace más atractiva en el mercado, frente al floricultor colombiano, que sus procesos logísticos los realiza de manera empírica y arcaica y no basado en la demanda ni mucho menos aplicando un sistema de SCM.

A esto se le suma el tiempo de fluctuación de 8 días Colombia vs 72 horas Holanda, es una diferencia abismal en tiempo de entrega, lo que la hace más atractiva para los compradores, ya como lo indica el documento, en un producto tan delicado y con una vida tan corta que puede ser hasta de 20 días, de los cuales se pierde la tercera parte en transporte, es evidente que pierda atracción por parte de los mayoristas, ya que cuando quieran recibir su producto, aparte de perder calidad, el tiempo que tienen para la comercialización va a ser más corto.

Es evidente que calidad de las flores colombianas está por encima de muchos países europeos y africanos, pero aún así no es suficiente para competir con el mercado holandés, ya que, en un mercado y un mundo tan competitivo, siempre se busca, calidad y precio.

La información de la oferta en los floricultores colombianos es muy limitada, se queda corta a la hora de ser compartida con los mayoristas y minoristas, al igual que la información que comparten en toda la cadena de distribución.

En situaciones como esta, sería muy importante y una gran oportunidad de mejora a los floricultores colombianos es la implementación de un clúster de proveedores, ya que esto incrementaría la producción y la eficiencia en la cadena de suministro mejoraría, teniendo en cuenta que existiría un trabajo mancomunado, adicional se reducen los costos de transporte, ya que los transportadores, hacen parte del proceso de distribución y la comunicación entre las diferentes áreas va a ser más rápida y precisa, que básicamente son los problemas que ha venido presentando los floricultores colombianos.

Si revisamos a fondo el caso de la industria floricultora colombiana, podemos ver que la raíz de todos los problemas que enfrenta, son provocadas por la carencia de un modelo logístico competitivo a escala internacional. Vemos como las estadísticas cada vez reflejan la manera impresionante como desaprovechamos nuestros recursos, Colombia en extensión de tierra y variabilidad en la geografía y sus climas es mucho más rica que cualquier país de Europa, sin embargo, podemos decir: que la negligencia o el desconocimiento, por querer enriquecer nuestra industria y perfeccionar nuestros procesos, nos mantiene en los bajos niveles de competitividad.

Los principios logísticos y sus objetivos de lograr que una compañía pueda cumplir de manera rápida y oportuna con su producto o servicio requerido en cualquier parte se rompen en este caso. El exceso de manipulación del producto acorta su vida productiva y por ende acorta el tiempo en que el cliente puede disfrutar de lo que le ofrecemos, lo que afecta sería mente la permanencia en este tipo de mercados.

La floricultura en Colombia nos permite observar una gran brecha como objeto de análisis y con oportunidades de mejora, al competir con países preparados para cualquier reto.

El caso nos muestra algo similar con lo que ha pasado con muchos productos fabricados por empresas estadounidense, cuyos costos de producción se elevan demasiado por temas arancelarios y condiciones laborales, entre otras y luego prefieren enviar sus agentes para que realicen una

investigación y determinen que países les podrían “servir” como fuente de producción manteniendo los estándares de los diseños originales, pero que tengan políticas más sencillas y una calidad de vida menos compleja.

En un proceso logístico productivo el transporte juega un papel primordial, el garantizar un buen manejo de la mercancía es ventaja para tener la menor pérdida posible por mal trato, evita sobre costos de reproceso e inconformidad con los clientes. En este caso de la industria de las flores en Colombia, nos deja ver un problema severo en los tiempos de entrega de los productos en el extranjero, el sobre transporte está elevando descomunalmente los precios del producto, sin mencionar las cantidades de días que se pierden solo en un trámite exportación, esto nos resta en el nivel de competitividad.

2. Cuadro comparativo de las competencias logísticas en (Sistemas de transporte, sistemas de información, gestión de la tecnología, gestión de tiempos, gestión de distribución), entre las flores de Holanda cultivadas en África, las flores colombianas, y la posible gestión propuesta por el grupo de trabajo para la industria de flores en Colombia.

Tabla 1 Comparativo de competencias logísticas

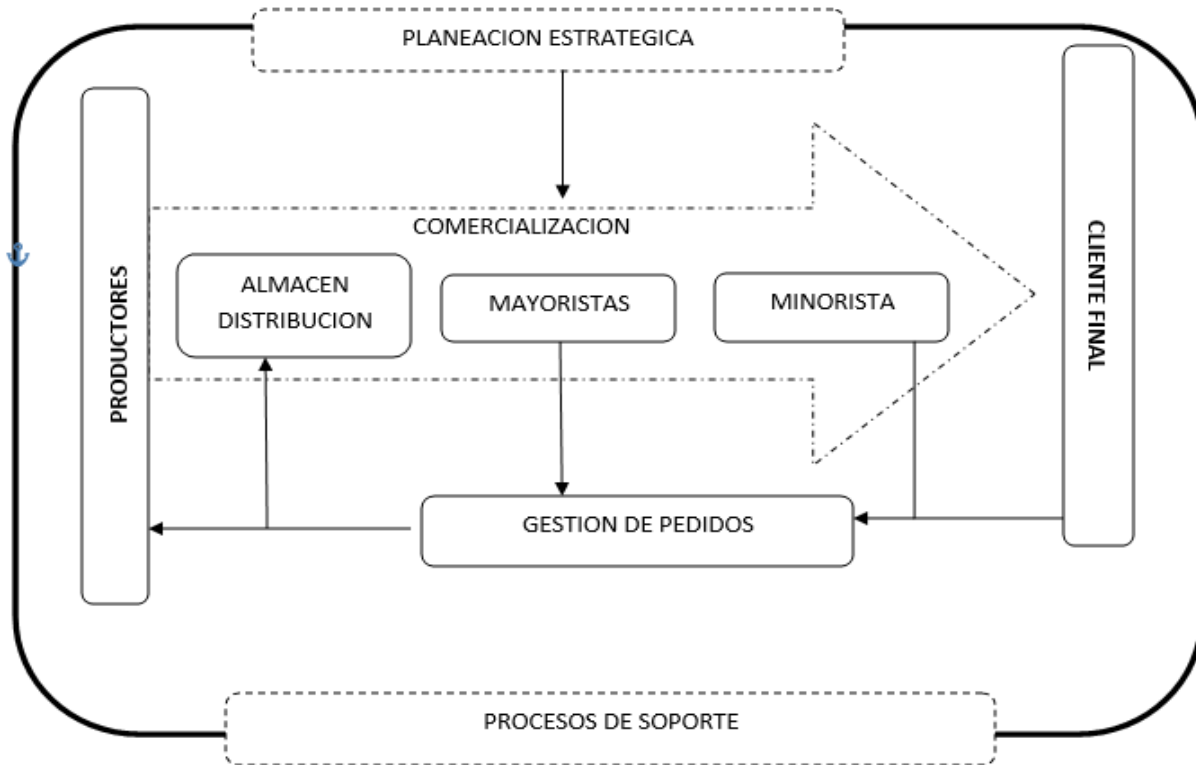
Comparativo de las competencias logísticas		
Área de influencia	Flores de Holanda cultivadas en África	Flores colombianas
Sistemas de transporte	Es global, tiene facilidades en el ámbito internacional, menor costo. Utiliza transporte especializado y medios adecuados	Limitado, solo se enfoca en exportar, costo elevado. Utiliza compañías independientes, donde difícilmente se tienen control en la manipulación
Sistemas de información	Son autónomos en los procesos, lo que garantiza la información de cada subproceso.	Se pierde control de información en el momento de exportar, pues depende del distribuidor.
Gestión de la tecnología	Poseen transporte climatizados para minimizar el impacto en tránsito.	Los cuidados e innovaciones dependen del transportador.
Gestión de tiempos	Cultivos ubicados estratégicamente, permite un menor tiempo de entrega sin romper la cadena de conservación.	Tiempos de entrega de una semana, mucho tiempo para un producto tan delicado.

<p>Gestión de distribución</p>	<p>Distribución autónoma, garantiza los métodos y condiciones para evitar pérdidas por daños en transporte.</p>	<p>Distribución dependiente, no puede garantizar la entrega total en optimo estado, perdidas en el proceso.</p>
<p>Propuesta de Mejora en Colombia</p>	<p>La industria de las flores en Colombia debería implementar las siguientes propuestas de mejora:</p> <p>Sistema de transporte: Implementar sistemas de gestión donde se pueda reducir y controlar toda la operación además de adquirir vehículos propios con sistemas de frio esto ayuda a mejorar el servicio prestado.</p> <p>Sistema de información: Uso de las nuevas tecnologías para realizar las diferentes negociaciones, esto permite conocer la información en tiempo real.</p> <p>Gestión de la tecnología: Implementación de software que ayuden a agilizar los procesos de producción entregas, rutas y horarios.</p> <p>Gestión de Tiempos: Como propuesta se debe implementar sistemas VMI Esto Ayuda a reducir errores en pedidos y tiempo de abastecimiento asociado al productor.</p> <p>Gestión de distribución: Realizar negociaciones directas sin intermediarios.</p>	

Fuente: Realización propia.

3. Configuración de la red de procesos que según criterio del grupo debe conformar el SL (sistema Logístico) para el SC (Supply Chain) en la producción y venta de flores.

Ilustración 1 red de procesos del sistema logístico



Fuente: Realización propia.

En la ilustración 1 se observa la red de procesos en donde se conforma el sistema logístico para el Supply Chain en la producción y venta de flores, como pueden analizar esta red se enfoca en los clientes quienes son la razón de ser de la empresa y todo el sistema gira en torno a él, es por ello que la logística de distribución y la logística de aprovisionamiento manejan una comunicación activa y organizada con producción, creando un ciclo entre las partes que conforman la red de procesos así como lo especifica la gráfica.

4. Filosofía de organización propuesta del SL.

Según el caso de estudio sobre el sector de las flores, presenta un tipo de metodología con modelo Scor, la cual es utilizada para la descripción y análisis de la cadena de suministro. Producto de esta

metodología, se pueden determinar la complejidad de los procesos que hacen parte de la cadena de suministro de este sector. Así es como se aprecia también la existencia de actividades y herramientas sugeridas por el modelo que contribuye a optimizar los procesos de producción y distribución, generando un eficiente desempeño, traducido en mejores resultados.

Por otro lado, se aprecia que es necesario que las fases como operaciones de cultivo, cosecha y selección se realicen en sitios muy cercanos a las terminales áreas, ya que de esta manera no solo se economiza en costos de transporte, sino que además se cumple con la política de disminuir la manipulación del producto, pues recordemos que las flores son un producto que deben conservar su apariencia y calidad.

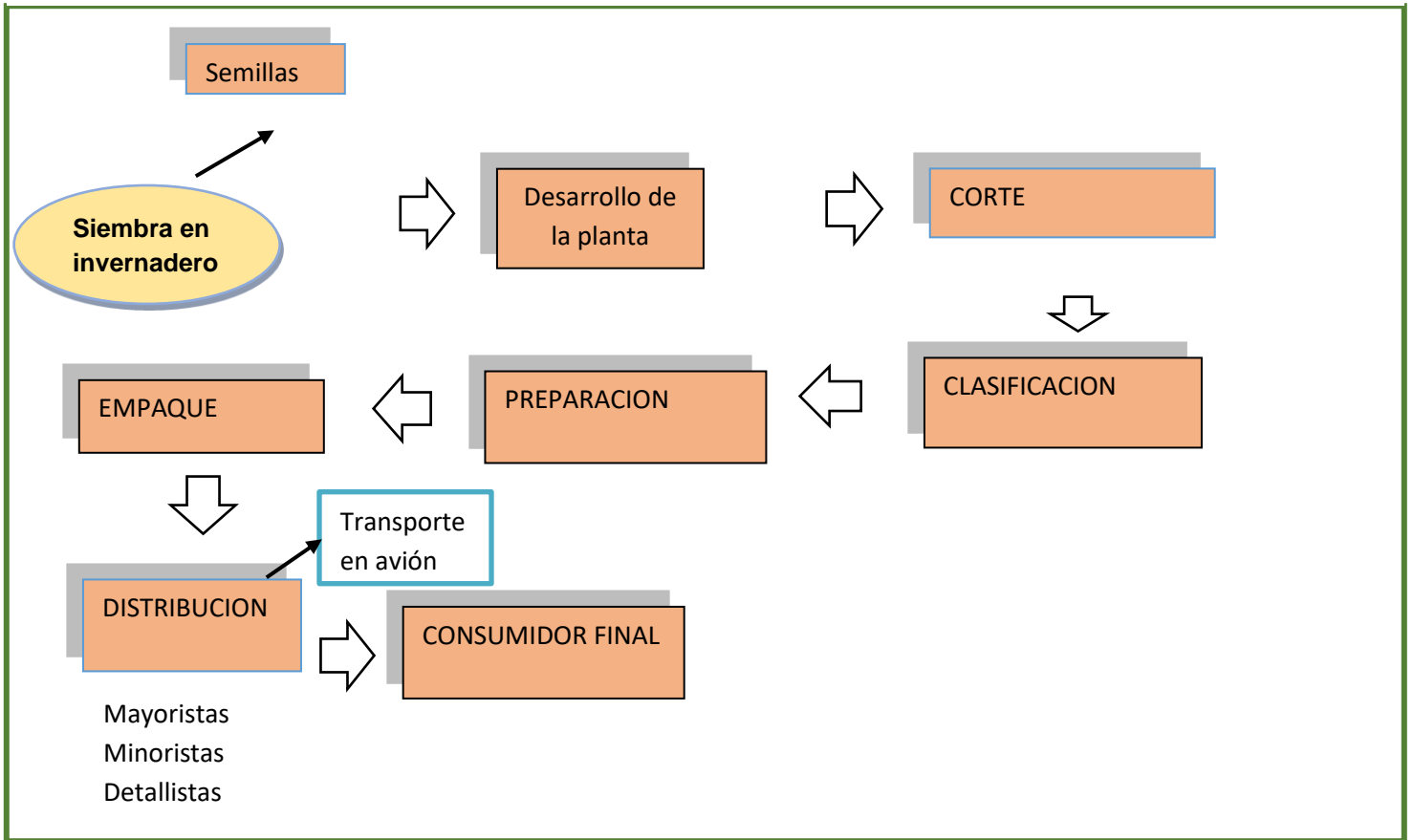
Todo esto nos lleva a concluir que en el proceso de distribución y en las categorías que componen la logística y transporte de las flores, se debe hacer un énfasis especial en los métodos de transporte y las condiciones de los mismos, pues es un producto en donde su apariencia marca la diferencia y hace parte de la calidad. sin embargo, no se puede abandonar el tema de los costos y los mecanismos de negociación, ya que, por ser un producto tipo exportación, es necesario que se ponga gran atención en estos, además que las cantidades en ventas son fluctuantes dependiendo de ciertas festividades y épocas del año, para incrementar sus ventas

5. Para la red configurada en el punto 3, elaboren los diagramas de flujo de información, producto y dinero

Diagrama de flujo de producto:

“La gestión de flujo de producto comienza con la compra de materias primas y termina con el envío de productos terminados (o servicios) al consumidor” (Aragón pg. 9)

Ilustración 2 Diagrama de flujo de producto



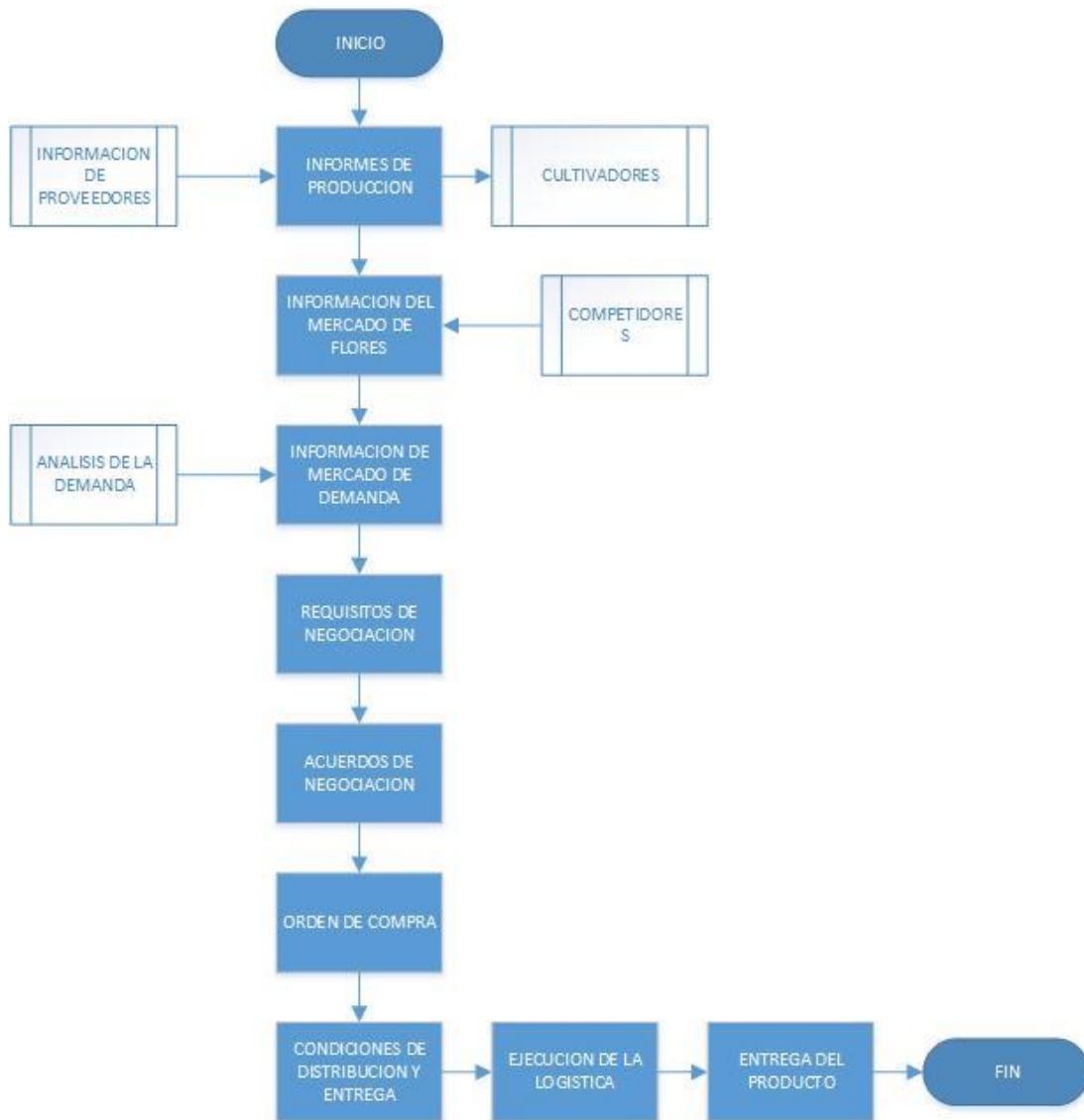
Fuente: propia

En la ilustración 2 se detalla por medio del diagrama de flujo expuesto el sistema de producción y comercialización de las flores hasta que llegan al consumidor final, este tipo de procesos son de mucha importancia ya que de esto depende la vida útil del producto.

Diagrama de flujo de información:

“La gestión de los flujos de información permite la captura y comunicación a través de toda la cadena. La comunicación de información entre actividades es crucial para planificar y responder a lo largo de la cadena” (Aragón pg.9)

Ilustración 3 Diagrama de flujo de información.

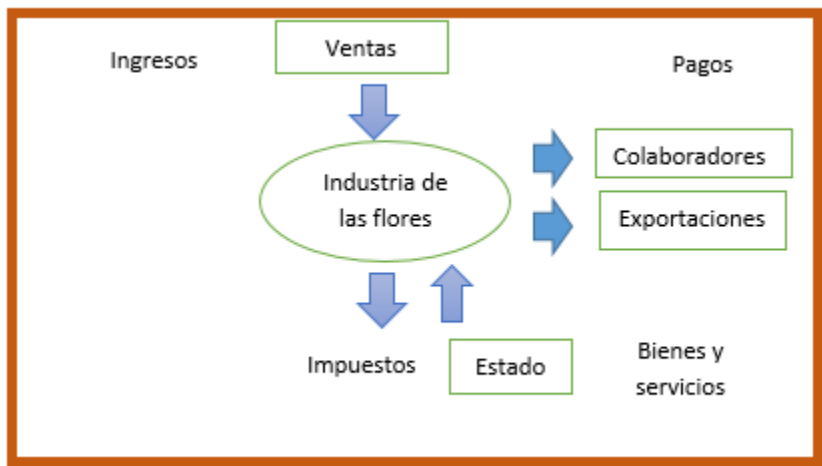


Fuente: realización propia

Diagrama de flujo de dinero:

“La gestión de flujo monetario entre clientes y proveedores implica la existencia de pagos que acompañan al intercambio de productos y servicios.” (Aragón pg.9)

Ilustración 4 Diagrama de flujo de dinero

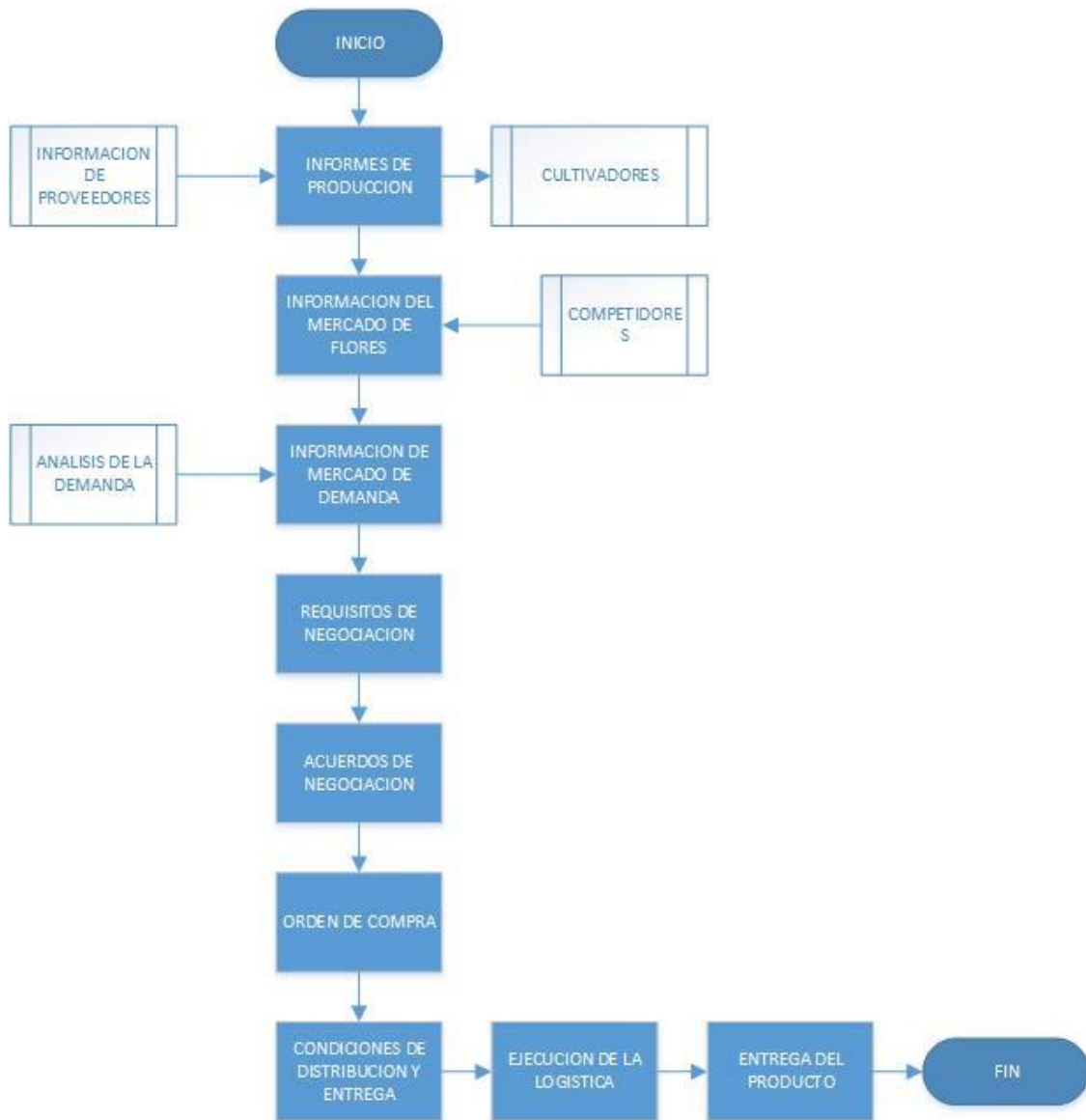


Fuente: realización propia

En la ilustración 4 se explica cómo son las relaciones financieras de la industria de las flores, donde inicia con unas ventas en donde la empresa recibe su principal ingreso posterior a esto la empresa también genera unos egresos o compromisos de pago con : trabajadores, el estado por los impuestos adquiridos, proveedores y los diferentes costos que le acarrearán las exportaciones, dichas exportaciones tienen un proceso ya que hay que acordar ciertas condiciones como forma de pago que puede ser de contado, a crédito o cobranza bancaria dependiendo del grado de credibilidad o confianza del comprador.

Fuente. Instituto Aragonés de Fomento. Price Water House Cooper. Manual Práctico de Logística. Recuperado de https://www.aragonempresa.com/descargar.php?a=50&t=paginas_web&i=390&f=478c757ef7e3f646fcbbd1c277e5a330

Ilustración 5 Diagrama de Flujo de Producto



6. Un Sistema de Soporte a las Decisiones debe ser confiable, flexible a modificaciones de costos, razonable y de respuesta rápida. De acuerdo a esta afirmación, sugieran el tipo de información, que deberían compartir los socios del Supply Chain de la Industria de Flores en Colombia, para favorecer la cooperación y mantener la confianza.

La agilidad y eficacia en el flujo de información es indispensable para favorecer la cooperación y mantener la confianza durante los procesos de embarque, transporte y exportación de un producto tan delicado como lo son las flores, es por eso que se hace necesaria una participación directa entre socios en especial de la siguiente documentación que exigen entidades públicas y privadas así como quienes la ejecutan: las facturas, las facturas comerciales, la declaración de origen solicitada por la DIAN; la carta de responsabilidad solicitada por los antinarcóticos, la constancia fitosanitaria solicitada por el ICA, la planilla de cargue solicitada por la OTT; documentos que son expedidos por el cultivo.

Por otra parte, la agencia aduanera exige la siguiente documentación que ella misma expide: El DEX, la guía madre e hija, el documento de traslado y SAE fraccionada. La agencia de carga expide el certificado de origen solicitado por la DIAN y el certificado fitosanitario solicitado por ICA y por último la OTT expide el manifiesto de carga y la guía aérea que exige la DIAN.

Este grupo de documentos y algunos otros deben estar a disposición y alcance de los socios del Supply Chain de la Industria de Flores en Colombia para minimizar las inconsistencias durante el proceso y permitir un mejor flujo y control de la información durante la cadena de exportación.

7. Desde las dos dimensiones de la excelencia de los sistemas logísticos (ventaja en costo y ventaja en valor, de la presentación vista en la unidad de Logística), expliquen como el diseño del sistema logístico propuesto por el grupo, para la industria de flores en Colombia, permite construir una ventaja competitiva.

El diseño logístico propuesto, busca solucionar la variedad de desventajas competitivas que presenta la industria de Flores en Colombia con respecto a las extranjeras, entre ellas el costo de producción y el valor final, pero además minimizar las pérdidas durante el transporte.

La logística propuesta busca integrar, controlar, automatizar y dirigir estratégicamente los procesos de exportación de la siguiente manera:

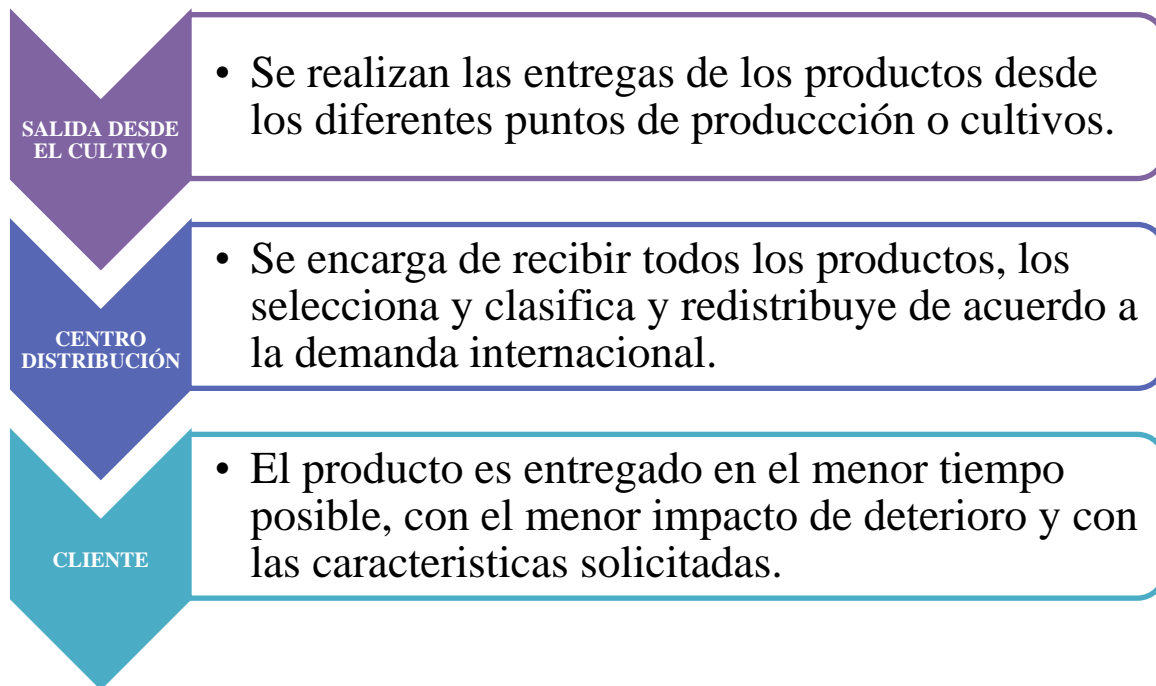
- ✚ En cuanto al transporte, este debería estar a cargo de la misma empresa y no de una agencia externa debido a que los cuidados en cuanto a la cadena de frío y protección del producto deben ser minuciosos para así evitar pérdidas.
- ✚ Si se automatiza el sistema de flujos de información, software, se agilizaría los tiempos de entregas, horarios, rutas y documentación requerida para el fácil traslado del producto.
- ✚ La implementación del sistema VMI ayudaría a reducir ciertos errores en cuanto al abastecimiento y los pedidos.
- ✚ La negociación sería directa evitando pérdidas en los intermediarios.

Las anteriores mejoras, proporcionarían garantías a un negocio que requiere, precisión y cuidados generando mejores dividendos y afianzando los lazos de confianza entre los involucrados.

8. ¿Qué criterios usarían y cuál sería la estructura organizacional propuesta por el grupo, para la Gestión del Sistema Logístico y del Supply Chain, para la industria de flores en Colombia?

Como alternativa de solución a la problemática presentada en este caso, podemos recomendar la aplicación de una estrategia de Cross-Docking. Esta le permitiría unas entregas con enfoque rápido, sin embargo esta debe estar enfocada en reducir los actuales problemas logísticos de transporte, lo primero que se debe hacer, es reducir la barrera internacional que existe con los principales clientes, buscar alternativas de mercado cerca de las zonas que son cultivadas para evitar traumatismos en el transporte del producto y disminución de costos de producción lo que a la final significa disminución en el precio de venta al distribuidor en el extranjero.

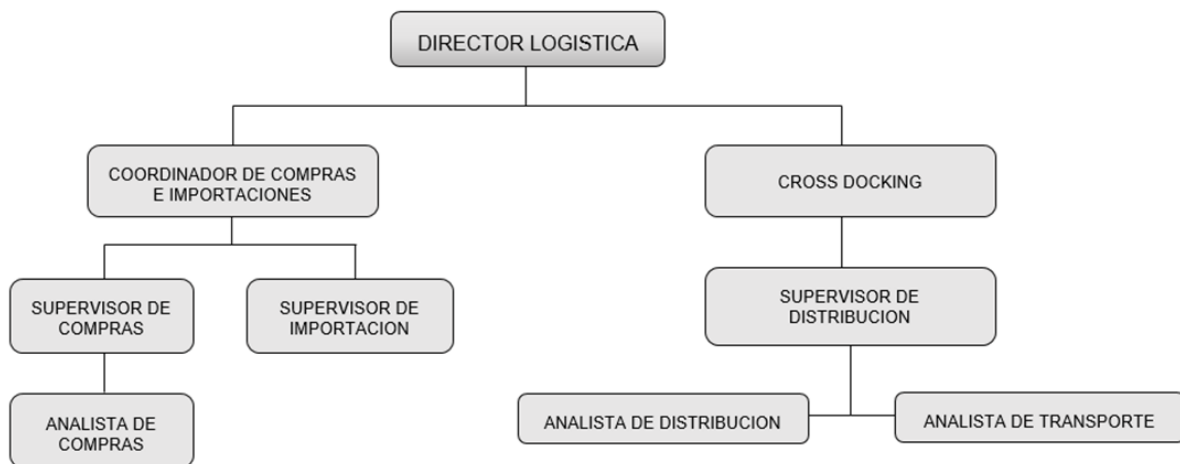
Para este caso se necesitaría invertir en una estructura logística más completa que incluyan todos los trámites de negociación internacional y aduaneros, y que nos acorte tiempos de tramites con terceros, lo que nos está significando actualmente una des mejoría en la calidad de las flores por su tiempo de vida.



Las cualidades de Colombia en clima, geografía, mano de obra, y extensiones de tierra, en realidad pueden ser usadas como ventajas competitivas si se cuenta con un óptimo sistema logístico.

Otra importante estrategia en la cual se debe enfocar la industria floricultora es la estandarización de los cultivos, mejorarlos técnicamente para aumentar la calidad del producto, tratar de llevarlo más allá del estándar internacional.

Teniendo en cuenta que el sistema de distribución es Cross Docking, donde buscamos agilizar los procesos logísticos, más exactamente en las entregas de los pedidos, donde en este caso se está perdiendo demasiado tiempo en la distribución, generando un aumento en los costos del producto.



Por esta razón se creó la siguiente estructura organizacional en logística, donde solo existe un director y de ahí hacia abajo, dependiendo la responsabilidad se asignó un coordinador o un supervisor, según el caso.

Las compras e importaciones están separadas del Cross Docking, teniendo en cuenta que son las dos áreas "Core" del negocio, lo cual requieren de un control y seguimiento riguroso, que nos permita corregir las fallas anteriormente mencionadas.

9. Si el grupo no desea establecer una función logística separada e identificable, ¿cómo podría lograrse la coordinación necesaria para la dirección efectiva de los procesos logísticos?



Situación actual del sistema logístico de la industria de flores

La industria de las flores en nuestro país es reconocida no solo por la importancia en relación al PIB, sino que, además es distinguida por su calidad y belleza, la cual es muy apetecida en el mercado internacional.

Pero como toda industria, su éxito depende de la cadena de abastecimiento, producción y distribución, por lo que es importante indagar sobre el tema.

La cadena de valor y suministros de las flores inicia con el abastecimiento, donde se concentra el análisis en los proveedores. El abastecimiento es el primer paso en el desarrollo de la cadena y su finalidad es adquirir las materias primas, insumos y demás elementos indispensables para la producción. Esto indica que su análisis se debe concentrar en los costos, pero no solo los costos de adquisición, sino que se incluyen los costos de almacenamiento de los mismos. (Oviedo & Rodríguez, 2009)

La cadena de abastecimiento concentra sus esfuerzos y análisis en elementos como la frecuencia de compra, los órdenes de compra, los tiempos de entrega, entre otras.

Todo esto implica, que la selección de proveedores resulta vital, para el desarrollo y buen funcionamiento de la cadena de suministro, ya que es la base, pues es allí, donde se parte; dentro de las características de los proveedores, es necesario pensar en el cumplimiento, calidad y precio. Además, es importante resaltar que, desde la elección de proveedores y la disposición de estos, se puede prever la calidad del producto. (Oviedo & Rodríguez, 2009)

cuando ya se tiene claro los proveedores, los precios de materias primas e insumos, los tiempos de entrega, y la calidad de los mismos, se inicia dentro del proceso de la cadena de valor de la industria de las flores, el proceso de producción, el cual consiste en transformar las materias primas e insumos adquiridos en la fase anterior, con el fin de obtener el cultivo de flores de calidad, por lo que es importante evaluar y controlar, las propiedades físicas y químicas del producto en relación al tiempo.

Dentro de los elementos a analizar en esta etapa productiva, es el tiempo de producción, la maquinaria, los tiempos en cada tramo, el clima y por supuesto la cantidad. Es importante controlar

en la cosecha los tiempos, los insumos necesarios, el clima y las demás condiciones físicas, con el fin de asegurar un producto de calidad. Para esta cosecha, en Colombia se tienen cuatro métodos, todos usados por floricultores: los métodos con semillas, el de invitro, las estacas y el injerto. Lugo de la cosecha, viene la post cosecha, en donde se requiere atención a la temperatura, humedad e hidratación. (Oviedo & Rodriguez, 2009)

Luego de la producción, se continua dentro de la cadena de valor y abastecimiento, la etapa de distribución. Esta etapa concentra su atención, en la demanda, pues de esta depende su funcionamiento, es decir, según los sitios de ventas y negociaciones, se traslada el producto

Dentro de los elementos vitales para la etapa de distribución se encuentra, el empaque, las condiciones de almacenamiento, la logística en el transporte y entrega, así como los documentos requeridos, tales como facturas, remisiones, entre otros. Asimismo, es importante determinar y evaluar la demanda del producto.

Vale la pena resaltar que, en esta fase, resultan importantes las negociaciones de exportaciones y, por ende, es importante analizar la demanda también en los mercados donde se desea incursionar.

Sin embargo, la mayoría de los elementos depende del tipo de demanda con que se cuente, por ejemplo, el empaque, el transporte, los documentos necesarios, y hasta las condiciones de almacenamiento en relación al tiempo.

Esta es la última etapa en la cadena de suministro, de valor de la producción venta, pero no por esto es la menos importante, por el contrario, es la etapa de mayor cuidado, porque, así como de la primera etapa puede depender esta última, de esta última, depende prácticamente el futuro de la industria y por ende de futuros negocios y ventas. En esta etapa, el evaluador es el mismo consumidor.

Estados Unidos es el principal comprador de flores colombianas, ya hace casi 50 años, inicio su alianza comercial, producto de una tesis de maestría de un estudiante norteamericano, quien determino que el mejor lugar, geográficamente hablando para la compra de flores por parte de Estados Unidos era precisamente nuestro país, específicamente la sabana de Bogotá, por lo que, desde allí, se hizo famoso el cultivo de flores en Colombia y se volvió un producto apetecido por otros países del mundo. Desde entonces Colombia mantiene relaciones comerciales con estados

Unidos, y mediante acuerdos como el de venta FCA y el “franco transportista”. (Castellanos, Fonseca, & Burtica, 2010)

Las flores de Colombia son tan apetecidas en el mercado internacional, que el 95% de la producción total, se comercializa en otros países, logrando un reconocimiento, mediante incursiones promovidas por TLC, y acuerdos comerciales. Tal cual como lo menciona el ministerio de agricultura en su informe 006 de coyuntura y diagnóstico de cadena de las flores, el sector de las flores es el primer renglón en exportaciones no tradicionales del país, y a nivel mundial, es el segundo país con mayor cantidad de flores exportadas, pues solo lo sobrepasa Holanda. (MinAgricultura, 2014)

Sin embargo, la industria de flores se enfrenta a situaciones complicadas, sobre todo cuando se evalúa frente a otros países, pues elementos como: 1). La tecnología, en donde el uso de herramientas tecnológicas puede ayudar en todos los procesos de la cadena, desde el abastecimiento, hasta la distribución final, pasando por la producción, ya que le permite prevenir plagas y enfermedades, o agilizar la logística en el transporte, mejorando considerablemente los tiempos de entrega, entre otras, 2). certificaciones, que de una u otra manera ofrecen seguridad y confianza para quienes compran; 3). mano de obra más económica; 4). financiación y apoyo de otras entidades, permitiendo la disminución en costos y una facilidad para la inversión; 5). Destacados procesos en la logística durante y después de la cosecha y post cosecha, así como la comercialización y distribución de las flores. (Castellanos, Fonseca, & Burtica, 2010) Y aunque el gobierno nacional, producto de la importancia del sector al PIB y a las cifras de exportaciones, ha diseñado una serie de apoyos y programas, cuya finalidad es incentivar y apoyar a los floricultores con su producto, promoviendo una calidad superior, tal cual como lo exigen los mercados internacionales y su respectiva demanda.

Dentro de los apoyos y programas, se encuentran las coberturas y promoción al consumo, dentro de los apoyos para financiamiento, se destacan programas creados bajo el concepto de ola invernal apoyados por FINAGRO y por el Banco agrario, así como los programas bajo el concepto de calamidades, como incentivos capitalización rural, línea especial de crédito y programas especiales, entre otros. (MinAgricultura, 2014)

Finalmente, y a manera de conclusión, se puede indicar que la industria de flores en el país es fundamental, debido a su participación en las exportaciones. Las ventas y demás negociaciones a nivel internacional se deben a la calidad de su producto, su durabilidad y variedad. El 95% de la producción de flores en el país, se traslada a mercados internacionales, en su gran mayoría Estados Unidos. Y aunque el sector es importante y sus cifras respaldan de alguna manera dicha preferencia, realmente la industria debe ajustar ciertas deficiencias, enfocadas más a los costos de producción y mano de obra, así como al uso de tecnologías durante sus etapas en la cadena del producto, las cuales se convierten en una desventaja frente a mercados como el holandés, quien en la actualidad ocupa el primer puesto en ventas al exterior.

Conclusiones

Sin duda el sector de la industria de las flores en Colombia es importante para la economía y aporta de manera significativa las exportaciones del país, lo que se debe a la gran demanda del producto en los otros países, producto de la calidad y apariencia de nuestras flores. Dentro de los países donde mayor está la incursión del producto son Estados Unidos y en la Unión Europea, esto le ha permitido a los floricultores colombianos, pensar en nuevos destinos para su producto, además con la llegada de Dole al sector, se cambia la perspectiva porque esta adquiere parte de las productoras y distribuidoras de flores en Colombia, promocionando un sistema logístico con fortaleza, lo que puede ser una solución para la logística colombiana en la distribución a países como USA.

Es necesario identificar que Colombia cuenta con un diagnóstico a nivel mundial de competencia, especialmente con Holanda, el cual, se evidencia una diferencia en los procesos de logística y tecnología, pues en Holanda, la tecnología avanzada a pasos agigantados, lo que hace que su producto, se ponga en los países de destino en un menor tiempo y de calidad, sin embargo, también es necesario reconocer que Holanda, cuenta con una serie de desventajas, dentro de las que se destacan, los costos altos en mano de obra y la escasez de tierra para su cultivo, por lo que Holanda no puede aumentar su oferta exportable de una manera inmediata y sin inversión; por lo que Holanda pensó en una solución inmediata y efectiva a este problema, y es precisamente cultivar el producto en países africanos, en donde la mano de obra es más económica, permitiendo solventar un poco la desventaja dicha.

Finalmente, vale la pena resaltar que la industria colombiana de flores posee sobre costos de transporte y exceso de elementos en la cadena de distribución, la comercialización que se realiza en la U. E. es que proveedor envía a un importador mayorista y estos a los mayoristas locales, o son subastadas. Entonces el escenario del sector floricultor en Colombia es que la demanda es conocida por los mayoristas y minoristas de la cadena de distribución, existen excesos de requisitos aduaneros y sistemas de transportes inadecuados para mantener la calidad y frescura de la flor lo que se debe a un mal manejo del sistema logístico para su distribución internacional.

Bibliografía

- Castellanos, O., Fonseca, S., & Burtica, S. (2010). *agenda prospectiva de investigacion tecnologico para la cadena productiva de flores y follajescon enfasis en clavel*. Obtenido de Bogota: http://bdigital.unal.edu.co/2073/1/AGENDA_FLORES_Giro.pdf
- MinAgricultura. (2014). *Diagnostico de la cadena prodcutiva de las flores*. Bogota. Obtenido de <https://sioc.minagricultura.gov.co/Flores/Documentos/006%20-%20Informes%20de%20Coyuntura/006%20-%20Inf.%20Coyuntura%20-%20Diagnostico%20de%20Cadena.pdf>
- Oviedo, L., & Rodriguez, N. (2009). *Caracterizacion de la cadena de abastecimineto de rosas en Colombia*. Obtenido de universidad Javeriana: <https://www.javeriana.edu.co/biblos/tesis/ingenieria/tesis307.pdf>
- Novoa, F. (2004). La industria de las flores en Colombia. En O.Carranza (Ed), *logística: mejores prácticas en Latinoamérica* (p. 335).