



**FASE 10 PRESENTAR Y SUSTENTAR PROYECTO FINAL**

**JHONATTAN REYES ECHEVERRÍA**

**NATALIA ZUBIETA MORENO**

**EDWIN ALVEIRO TORRES CUERVO**

**DIANA LUCÍA LOZANO GUERRERO**

**CINDY JOHANNA SUAREZ SERRANO**

**TUTORA**

**NUBIA STELLA SALAZAR**

**INGENIERA**

**UNIVERSIDAD NACIONAL ABIERTA Y A DISTANCIA (UNAD)  
ESCUELA DE CIENCIAS BASICAS TECNOLOGIA E INGENIERIA  
PROFUNDIZACION SUPPLY CHAIN MANAGEMENT Y LOGISTICA  
DICIEMBRE 12 DE 2018**

## INTRODUCCION

El concepto del trabajo es seleccionar una empresa de acuerdo a la que expuso cada estudiante en el grupo y de ello hacer un concepto moderno sobre logística, implementando algunos pasos como son las entrevistas y demás herramientas que el tutor expone en el foro para un mejor comprensión y desarrollo del trabajo.

La finalidad del proyecto es aplicar los trece elementos del Modelo Referencial en Logística con base en la entrevista que se realizó a la empresa Distribuidora Pasteur, para esto debemos analizar los entornos de supply chain management, los cuales nos sirve como guía para conocer toda la metodología y conocimientos que se adquieren por medio del estudio de todas las unidades correspondientes al curso.

Con base en esta investigación podemos determinar los diferentes conceptos que nos muestra el modelo referencial en logística y como poder aplicarlos en la empresa Distribuidora Pasteur y también nos sirve para construir un conocimiento amplio y claro sobre Logística en una la Red Adaptativa o Supply Chain.



## OBJETIVOS

### OBJETIVO GENERAL

- Aplicar las principales herramientas del modelo referencial en logística en la DISTRIBUIDORA PASTEUR para fortalecer y obtener un conocimiento más claro de las herramientas de la logística en la empresa.

### OBJETIVOS ESPECIFICOS

- Realizar la Caracterización de la Logística en la empresa Distribuidora Pasteur.
- Aplicar los 13 instrumentos en el proceso de diagnóstico investigación para la empresa.
- Realizar las entrevistas a los ejecutivos de la empresa Distribuidora Pasteur que conforman el Supply Chain.
- Revisar el estado de la empresa con la aplicación de la logística en la empresa.
- Analizar los resultados obtenidos en las entrevistas y las encuestas para ver el manejo de la logística dentro de la empresa.
- Crear nuevas estrategias para la empresa con los resultados obtenidos en las tablas y sus gráficos.
- Realizar un artículo científico sobre alguna unidad del curso siguiendo la plantilla de la IEEE.

## CUADRO DE ROLES

<b>ROL</b>	<b>DESCRIPCION</b>	<b>RESPONSABLE</b>
	1. Líder: Dinamizador del proceso, motiva al equipo para asumir las responsabilidades individuales y de grupo y supervisa que todos los integrantes participen en el mismo.	CINDY JOHANNA SUAREZ
	2. Argumentador: Participa permanentemente en el foro con aportes argumentados bibliográficamente sobre el tema.	NATALIA ZUBIETA MORENO
	3. Contra-argumentador: Se encargará de refutar las participaciones de los compañeros con contra- argumentos soportados bibliográficamente.	NATALIA ZUBIETA MORENO
	4. Mediador: Aporta sus comentarios y a la vez se encarga de encontrar los puntos medios y de conciliar las opiniones de sus compañeros.	JHONATTAN REYES
	1. Compilador: Consolida el documento que se constituye como el producto final, teniendo en cuenta que se hayan incluido los aportes de todos los participantes y publica el documento una vez haya sido revisado y evaluado.	JHONATTAN REYES
	2. Revisor: Asegura que el escrito cumpla con las normas de presentación de trabajos exigidas por el docente y a la vez que el compilador haya incluido todos los aportes propuestos por los compañeros	EDWIN ALVEIRO TORRES
	3. Evaluador: Asegura que el documento contenga los criterios presentes en la rúbrica y comunica a la a los demás integrantes del equipo en caso que haya que realizar algún ajuste sobre el tema.	DIANA LUCIA LOZANO GUERRERO



## CONTENIDO

### IDENTIFICACIÓN DE LA EMPRESA

La empresa sobre la cual se desarrolló el modelo referencial es la **DISTRIBUIDORA PASTEUR**, sociedad comercial por acciones simplificada, constituida y debidamente registrada e inscrita en la Cámara de Comercio de Medellín para Antioquia, teniendo en cuenta el objeto social del mismo:

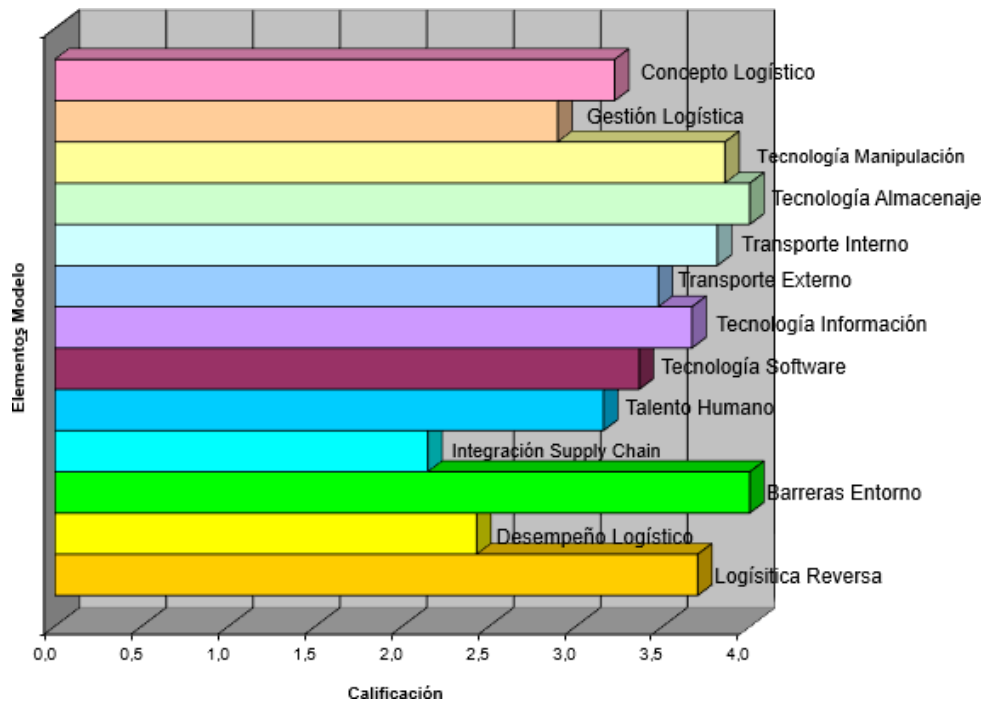
- Venta y suministro al por mayor de toda clase de drogas y productos farmacéuticos, droga blanca y productos químicos para laboratorio, cosméticos y demás líneas de distribución comerciales.
- Importación, exportación y venta en el mercado nacional toda clase de artículos, tales como drogas para el uso humano y veterinario, productos de tocador de belleza y cosmetología, productos químicos y droga blanca para laboratorios, productos de farmacología y en general toda clase de productos comprendidos dentro de este ramo.
- Tenencia de bodegas y sitios de distribución o establecimientos para vender al público por mayor y por unidades.
- Adquisición de toda clase de bienes muebles e inmuebles, corporales o incorporeales cuya adquisición sea necesaria y conveniente para el logro de sus fines principales, pudiendo además conservarlos, grabarlos y enajenarlos.

**DISTRIBUIDORA PASTEUR  
MODELO REFERENCIAL Vs. EMPRESA**

ELEMENTO DEL MODELO	CALIFICACION	MINIMA	MAXIMA	MEDIA	DES.ESTANDAR	OBSERVACION
<a href="#">CONCEPTO LOGISTICO</a>	3	1,00	5,00	3,41	1,42	
<a href="#">ORGANIZACION Y GESTION LOGISTICA</a>	3	1,00	5,00	2,89	1,20	
<a href="#">TECNOLOGIA DE MANIPULACION</a>	4	2,00	5,00	3,86	1,35	Fortaleza
<a href="#">TECNOLOGIA DE ALMACENAJE</a>	4	2,00	5,00	4,00	0,97	Fortaleza
<a href="#">TECNOLOGIA DE TRANSPORTE INTERNO</a>	4	2,00	5,00	3,81	1,17	Fortaleza
<a href="#">TECNOLOGIA DE TRANSPORTE EXTERNO</a>	3	1,00	5,00	3,67	1,24	
<a href="#">TECNOLOGIA DE INFORMACION</a>	4	2,00	5,00	3,67	1,03	Fortaleza
<a href="#">TECNOLOGIA DE SOFTWARE</a>	3	1,00	5,00	3,36	1,43	
<a href="#">TALENTO HUMANO</a>	3	1,00	5,00	3,33	1,14	
<a href="#">INTEGRACION DEL SUPPLY CHAIN</a>	2	1,00	5,00	3,17	1,56	
<a href="#">BARRERAS DEL ENTORNO</a>	4	4,00	4,00	4,00	0,00	Fortaleza
<a href="#">MEDIDA DEL DESEMPEÑO LOGISTICO</a>	2	4,00	5,00	4,25	0,50	
<a href="#">LOGISTICA REVERSA</a>	4	1,00	5,00	4,11	1,27	Fortaleza
<b>Calificación Final Vs. Modelo</b>	<b>3,36</b>	<b>1,00</b>	<b>5,00</b>	<b>3,53</b>	<b>1,27</b>	

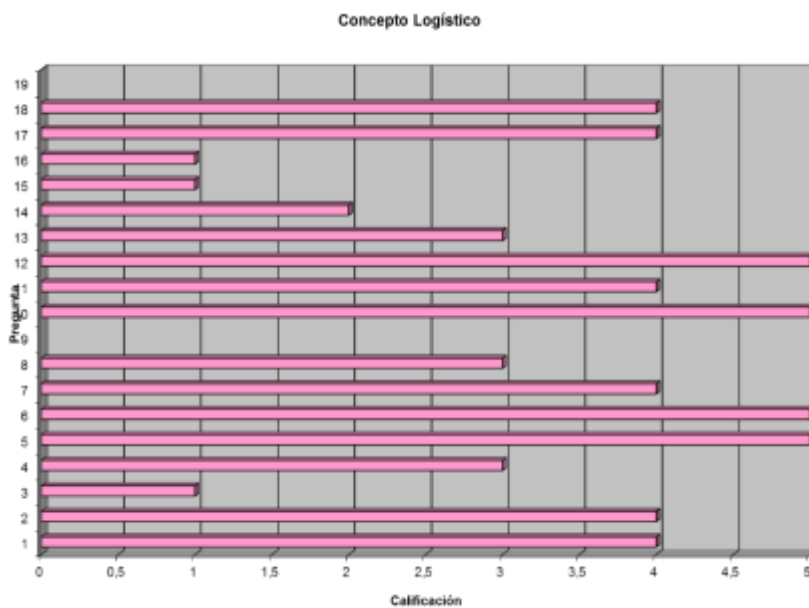
Para ver Gráfico del Elemento haga Clic en el Elemento

Para ver Detalle de la Calificación Haga Clic en la Calificación



## MODELO REFERENCIAL

### 1. CONCEPTO LOGISTICO



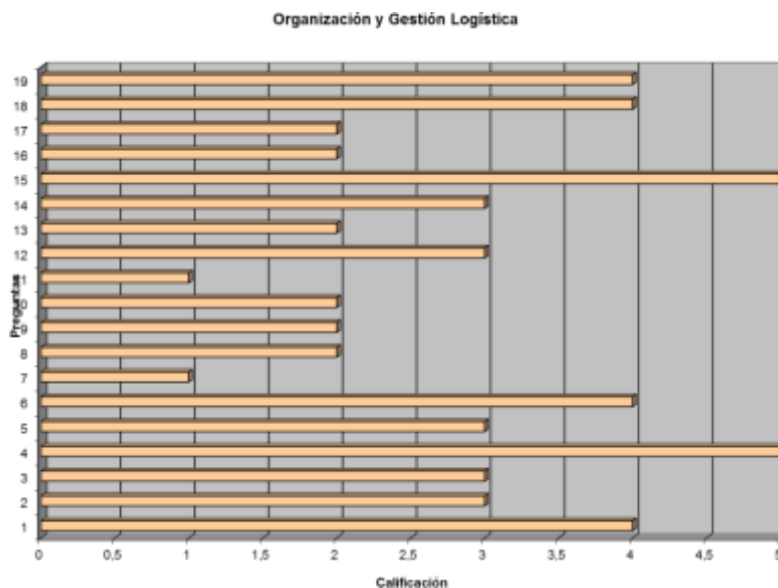
Min	Max	Media	Dev Estándar
1	5	3,41	1,42

ELEMENTO DEL MODELO	CALIFICACION
1	4
2	4
3	1
4	3
5	5
6	5
7	4
8	3
9	
10	5
11	4
12	5
13	3
14	2
15	1
16	1
17	4
18	4
19	
<u>CONCEPTO LOGISTICO</u>	<u>3</u>

EL resultado encontrado en la DISTRIBUIDORA PASTEUR arroja que tiene un alto entendimiento de que en una empresa se debe tener un alto compromiso dentro de la empresa para así lograr un alto rendimiento y alto funcionamiento para así lograr satisfacer las necesidades de los clientes, podemos ver que tiene un alto nivel de compromiso dentro de la empresa para seguir creciendo y tener un alto compromiso y seguir siendo una mejor empresa

cada vez más, vemos que se deben tener más capacitaciones dentro del año para así tener unos profesionales capaces y capacitados para un buen cumplimiento y mejoramiento dentro de la empresa y con los clientes, se tiene un alto entendimiento de la importancia de la logística dentro de la empresa para así tener un mejor funcionamiento y fortalecer la estructura de la empresa.

## 2. ORGANIZACIÓN Y GESTION LOGISTICA.



Min	Max	Media	Dev Estándar
1	5	2,89	1,20

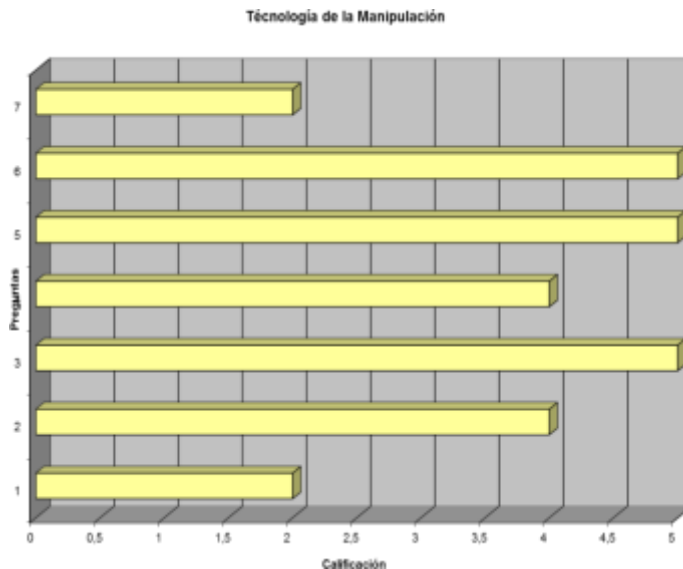
1	4
2	3
3	3
4	5
5	3
6	4
7	1
8	2
9	2
10	2
11	1
12	3
13	2
14	3
15	5
16	2
17	2
18	4
19	4
<b>ORGANIZACION Y GESTION LOGISTICA</b>	<b>3</b>

La organización y gestión logística dentro de la DISTRIBUIDORA PASTEUR tiene un nivel parejo dentro de todos los factores de la empresa, pero teniendo así un alto rendimiento y

compromiso en sus actividades para así satisfacer las necesidades de los clientes, se tiene un alto nivel de control dentro de la empresa para así tener un funcionamiento adecuado dentro y fuera de ella, con eso se puede observar que la empresa tiene un control y una gestión en cada punto o lugar de la empresa para así tener una visión amplia de los movimientos de ella misma y así ver las fortalezas y debilidades de ella misma.

Se debe tener una mejor gestión dentro de la empresa para así ir creciendo cada vez más en cada uno de sus dependencias y así conjuntamente poder tomar decisiones para el bien de la empresa, ya que con los vistos gráficamente vemos que muchos de los factores revisados de la empresa están en un nivel bajo o medio así que es recomendable ver los factores y buscar una mejora para así que la empresa crezca tanto en lo interno como lo externo.

### 3. TECNOLOGIA DE LA MANIPULACION

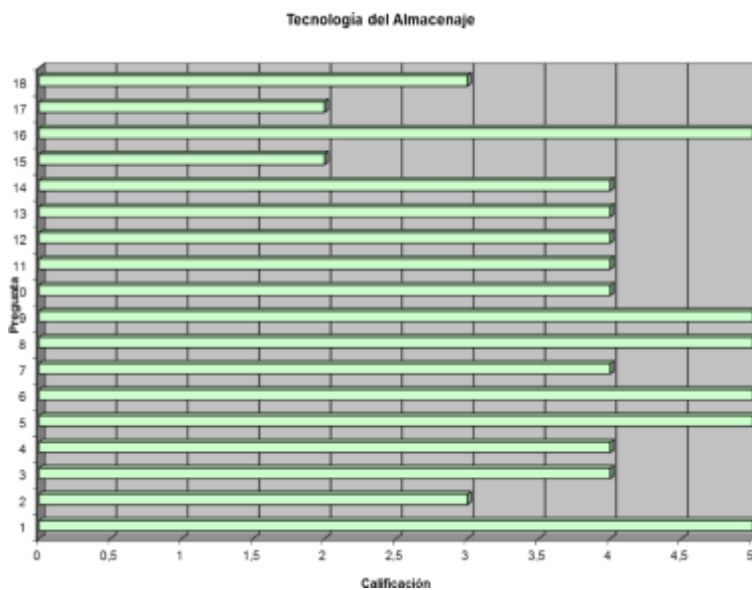


1	2
2	4
3	5
4	4
5	5
6	5
7	2
<b>TECNOLOGIA DE MANIPULACION</b>	<b>4</b>

Min	Max	Media	Dev Estándar
2	5	3,86	1,35

Observamos que la DISTRIBUIDORA PASTEUR tiene un alto nivel en la tecnología de manipulación, ya que la empresa presenta unos niveles muy altos de tecnología para así tener un mejor manejo de los productos dentro y fuera de las bodegas, con esto la empresa puede tener un mejor control de los productos y para tener una mejor contabilidad, se tiene un software para tener una mejor manipulación de la mercancía y que la empresa sepa que se tiene y que mercancía.


#### 4. TECNOLOGIA DE ALMACENAJE:



Min	Max	Media	Dev Estándar
1	5	4,00	1,14

1	5
2	3
3	4
4	4
5	5
6	5
7	4
8	5
9	5
10	4
11	4
12	4
13	4
14	4
15	2
16	5
17	2
18	3
<b>TECNOLOGIA DE ALMACENAJE</b>	<b>4</b>

Para la DISTRIBUIDORA PASTEUR, el almacenamiento de los productos, se evidencia que cuenta con una adecuada capacidad de almacenamiento de la empresa, permitiendo que la red de distribución se realice de manera adecuada con una tecnología mecanizada y un sistema informático óptimo para la gestión de los almacenes.



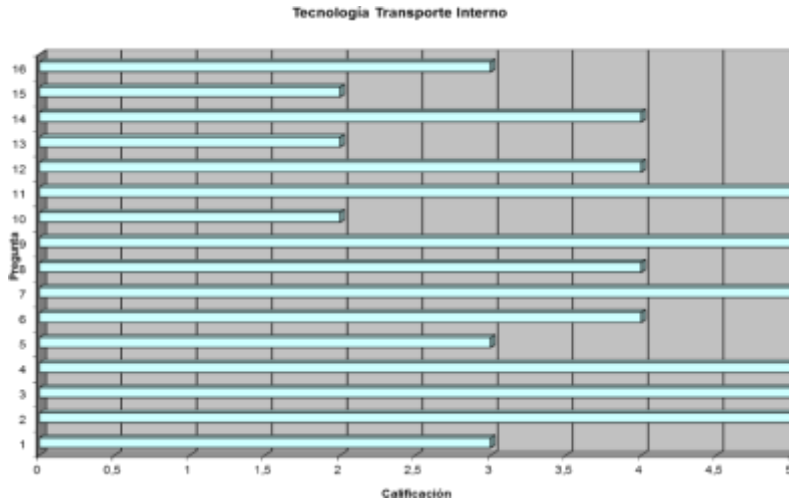
No obstante, se considera que la gestión del almacén es eficaz para la atención de los pedidos realizados por las demás dependencias, haciendo que los procesos que se ejecutan en esta, se realicen de manera ágil y con un margen mínimo de error, ya que, el sistema informático que se usa en la actualidad es conveniente para la actividad económica de la distribuidora y para la cantidad de solicitudes existentes.

Sin embargo, no podemos dejar de considerar las condiciones de trabajo de las personas que laboran en esta organización, ya que, aunque la empresa cuente con condiciones seguras, no lo son suficientes para garantizar la seguridad de estos, por otra parte, una característica positiva que usa la empresa es la utilización de medios auxiliares para la manipulación de cargas, evitando de esta manera, sobreesfuerzos.

Como se evidencio en los resultados obtenidos, la empresa debe establecer estrategias que permitan identificar de manera correcta los productos que dejan de rotar en el mercado, al igual, que la mercancía que está generando pérdidas, deterioros, extravíos y obsolescencia; con el objetivo, de evitar pérdidas económicas e incurrir en faltas contra la normatividad que rige a la Distribuidora.

Por último, aunque se convencimiento en relación a la capacitación del personal, es indispensable que la empresa establezca un programa formal de capacitación, que permitiría el desarrollo de las capacidades para la ejecución correcta de las actividades laborales, sobre todo, si tenemos en cuenta que para que una empresa obtenga la mejora continua, es necesario que el personal este en constante formación que permita obtener información y fortalecer las practicas seguras en la ejecución de las tareas, para el mejoramiento del éxito de la empresa.

## 5. TECNOLOGIA DE TRANSPORTE INTERNO:



Min	Max	Media	Dev Estándar
1	5	3,75	1,29

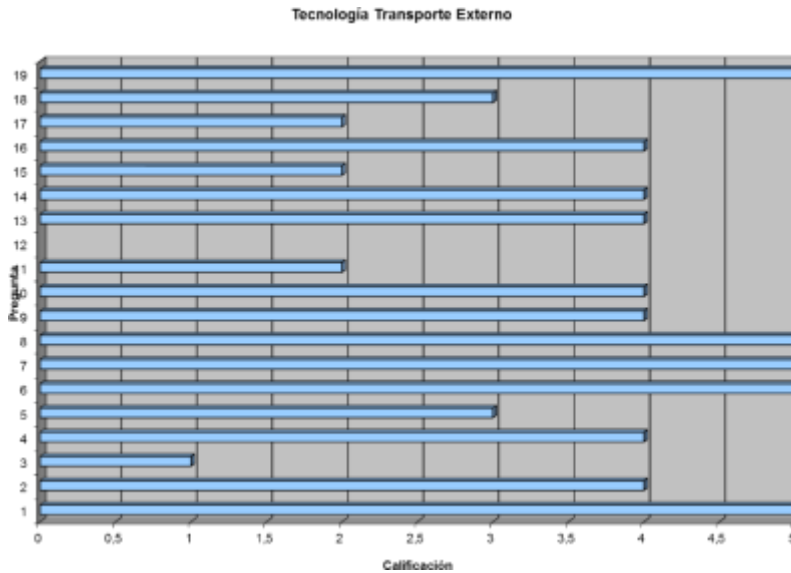
1	3
2	5
3	5
4	5
5	3
6	4
7	5
8	4
9	5
10	2
11	5
12	4
13	2
14	4
15	2
16	3
<u>TECNOLOGIA DE TRANSPORTE INTERNO</u>	<u>4</u>

La DISTRIBUIDORA PASTEUR, tiene control sobre los productos, ya que, existe identificación de cada uno de los productos, permitiendo conocer el estado real de cada uno de estos, en efecto, la empresa emplea la metodología de código de barras mediante un sistema informático óptimo.

Por otro lado, se sugiere a la empresa, que implemente control sobre la gestión del transporte interno para que este funcione de manera eficaz sin afectar los demás procesos, es por esto, que este proceso debe contar con toda la información necesaria para que se puede realizar de manera informatizada para lograr obtener un control sobre este aspecto, identificando rutas y medios de transporte a utilizar.

Debido a la formación adecuada al personal, el proceso se ejecuta positivamente con un mínimo de no conformidades, haciendo que las habilidades y conocimientos sean aptos para el desempeño de las labores, por consiguiente, se visualiza la necesidad del plan de capacitación, y que se ejecute correctamente.

## 6. TECNOLOGIA DE TRANSPORTE EXTERNO:



Min	Max	Media	Dev Estándar
1	5	3,67	1,37

1	5
2	4
3	1
4	4
5	3
6	5
7	5
8	5
9	4
10	4
11	2
12	5
13	4
14	4
15	2
16	4
17	2
18	3
19	5
<a href="#">TECNOLOGIA DE TRANSPORTE EXTERNO</a>	<a href="#">3</a>

En este caso, es positivo lo que se refleja en relación al cumplimiento de la satisfacción de la demanda en la actualidad, siendo esto, un aspecto que favorece el crecimiento de la compañía, evitando las pérdidas de clientes y, por ende, la disminución de ingresos económicos, de igual manera, es fundamental que no existe la pérdida de mercancía por el mal manejo que pueda ocurrir en el proceso de carga.

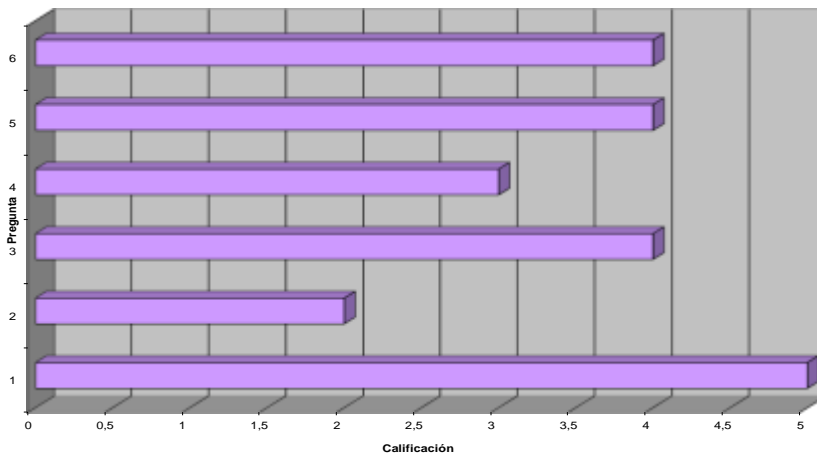
En efecto, lo anterior puede evidenciar que existe relación en los procesos de la empresa, haciendo que todas funciones de manera correlacionada, siendo un apoyo indispensable para el sistema informático de la distribuidora.

A causa de las buenas prácticas en este aspecto, se refleja la ausencia de accidentes en esta área en los últimos 12 meses, haciendo que las medidas de seguridad sean óptimas para el bienestar de los trabajadores.

Sin embargo, es necesario que la empresa realice la programación de las rutas de distribución, con el objetivo de obtener planificación en este proceso, ya que, si se tiene este aspecto implementado se puede obtener minimización en los tiempos de entrega y por ende bajos costos de transporte.

## 7. TECNOLOGÍA DE INFORMACIÓN

Tecnología de la Información



	1	5
	2	2
	3	4
	4	3
	5	4
	6	4
<b>TECNOLOGIA DE INFORMACION</b>		<b>4</b>

Min	Max	Media	Dev Estándar
2	5	3,67	1,03

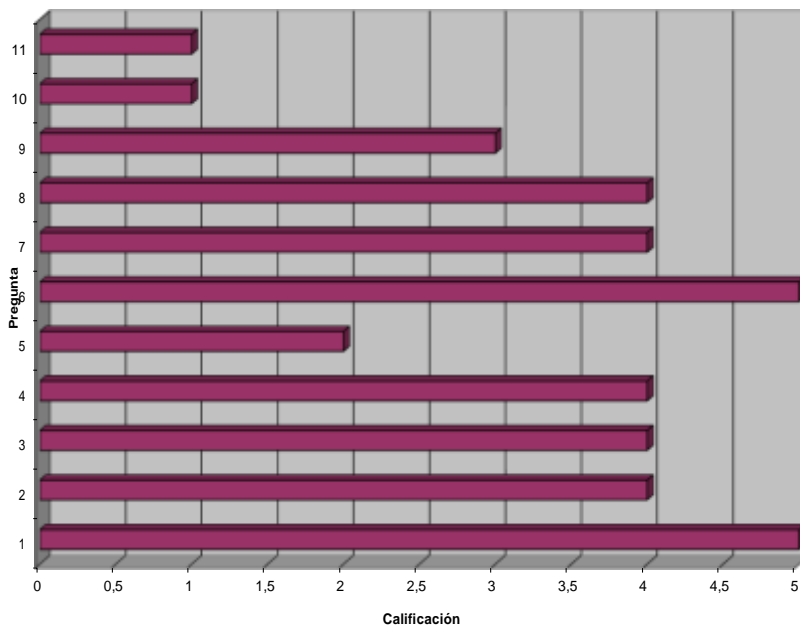
La calificación obtenida para esta tecnología tiene un puntaje alto en la disponibilidad de cómo se emplean las diferentes tecnologías de la información en la DISTRIBUIDORA PASTEUR ya que cuenta con la capacidad de emplear diferentes herramientas y programas que ellos utilizan para procesar, administrar y compartir la información mediante los diferentes soportes tecnológicos como son los diferentes medios de comunicación como lo son las diferentes redes sociales.

En cuanto al puntaje más bajo en la empresa se puede analizar qué el grado para utilizar las distintas tecnologías de comunicación no son favorables porque les falto implementar más las tecnologías para apoyar la gestión logística porque de esta manera la empresa lograría una alta visibilidad y poder ayudar a difundir la imagen corporativa de la DISTRIBUIDORA PASTEUR.

Las recomendaciones serian que apoyaran más las tecnologías de la comunicación porque es una manera muy eficaz de promocionar los productos de la empresa y diferenciarse de los competidores y tener más presencia en todo el mercado.

## 8. TECNOLOGIA DE SOFTWARE EN LA EMPRESA

Tecnología Software



	1	5
	2	4
	3	4
	4	4
	5	2
	6	5
	7	4
	8	4
	9	3
	10	1
	11	1
<b>TECNOLOGIA DE SOFTWARE</b>		<b>3</b>

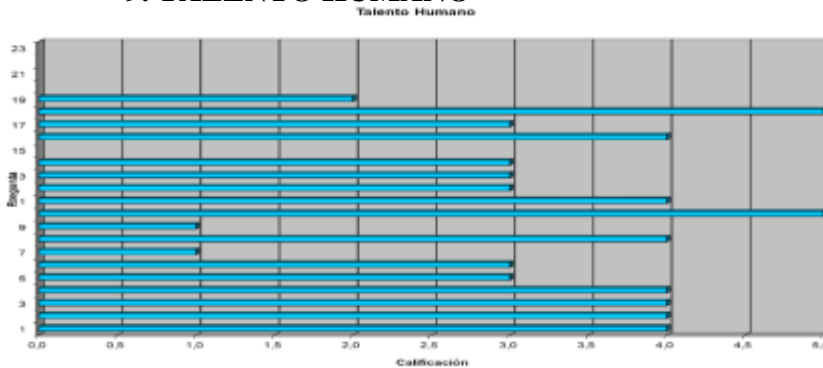
Min	Max	Media	Dev Estándar
1	5	3,36	1,43

Para el software en la empresa en qué grado la gestión de los procesos tuvo una calificación alta ya que es apoyada con el uso de sistemas de información SIC, al contar con la capacidad de implementar los principios contables en la empresa contando así con algunas reglas particulares como la evaluación y presentación de los diferentes criterios de utilidad que adquiere la DISTRIBUIDORA PASTEUR como la entidad empresarial de las distintas personas asociadas.

Relacionado con los ejecutivos y técnicos tienen buenos conocimientos y habilidades en el manejo de la computación ya que en la empresa siempre se manejan las diferentes capacitaciones en cuanto al manejo adecuado de las redes y como se deben actualizar con las nuevas tecnologías que cada vez incrementan, con los nuevos acontecimientos que giran en el entorno actual.

Lamentablemente la empresa no cuenta con los sistemas de MRP el cual es un planificador de las necesidades de material, sería bueno adquirirlo en la empresa ya que este sistema da por órdenes las compras y los resultantes del proceso de planificación las cuales influyen en las necesidades de materiales. La ERP y CRM tampoco están adjuntadas a la empresa por falta de conocimientos ya que la ERP al ser uno de los sistemas de planificación empresarial que cuentan con un software modular para que las informaciones de sus diferentes secciones estén fácilmente sincronizadas, para facilitar los negocios y optimizar sus procesos. para el CRM sería bueno adquirirlo porque al ser un sistema que está orientado a los clientes el cual contiene los módulos de ventas, servicios y márketing se manejaría un buen numero en las ventas.

### 9. TALENTO HUMANO



Min	Max	Media	Dev Estándar
1	5	3,33	1,14

1	4
2	4
3	4
4	4
5	3
6	3
7	1
8	4
9	1
10	5
11	4
12	3
13	3
14	3
15	
16	4
17	3
18	5
19	2
20	
21	
22	
23	
<b>TALENTO HUMANO</b>	<b>3</b>

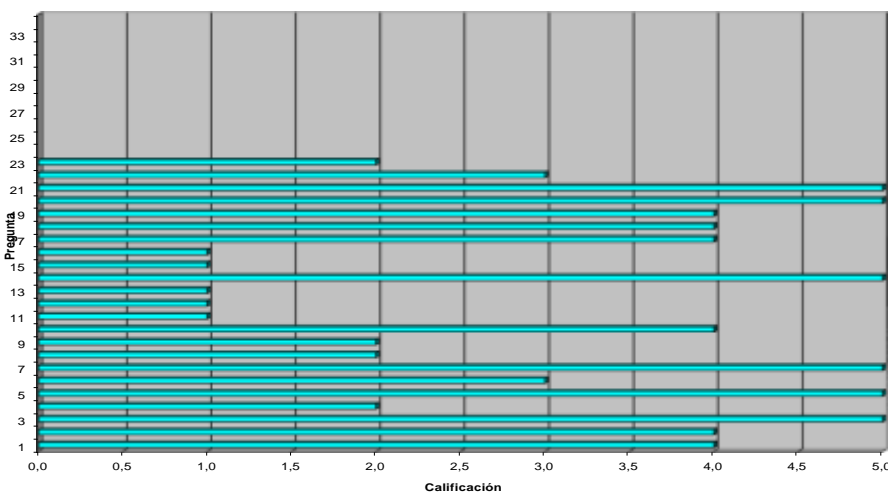
Las empresas más exitosas cuentan con personas altamente capaces en la supervisión de las operaciones ya que aseguran la calidad del producto mejorando los procesos de producción para también cumplir el tiempo y forma las metas establecidas por la dirección para esto se implementa un liderazgo facilitador y verificando el rendimiento y la productividad por eso el ser supervisor de la empresa es importante para llevar a cabo un adecuado funcionamiento.

El personal administrativo cuenta con una formación estricta dirigida a las capacitaciones donde el compromiso es enseñarlas o darles nuevas ideas de cómo deben mejorar sus conocimientos a la hora de manejar toda la zona administrativa la cual se despliegan funciones como hacer un buen proceso de planeación, organización, dirección y control. Esto sirve para tener claros los objetivos que deben desempeñar en la empresa.

En el punto de Sistema formal de evaluación sistemática del desempeño del personal tiene una calificación baja ya que no cuenta con la coordinación del personal, ellos deberían realizar mensualmente el manejo sobre el rendimiento del rol que desempeña los operarios en la empresa y así llevar a cabo un mejor control.

## 10. INTEGRACIÓN DEL SUPPLY CHAIN

Integración Supply Chain



Min	Max	Media	Dev Estándar
1	5	3,17	1,56

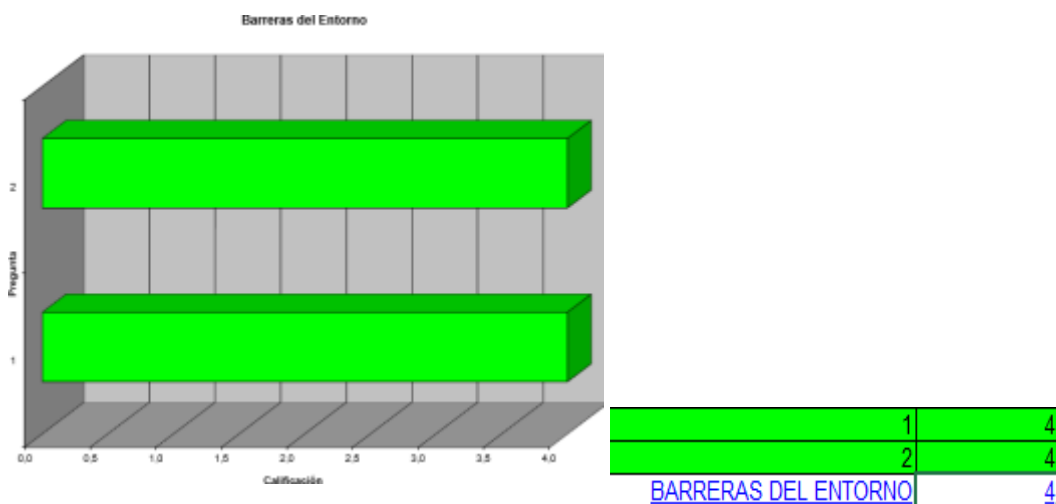
1	4
2	4
3	5
4	2
5	5
6	3
7	5
8	2
9	2
10	4
11	1
12	1
13	1
14	5
15	1
16	1
17	4
18	4
19	4
20	5
21	5
22	3
23	2
34	
INTEGRACION DEL SUPPLY CHAIN	3

La DISTRIBUIDORA PASTEUR cuenta con diferentes programas de mejoras de calidad los cuales requiere diferentes directrices como son el compromiso para mantener el producto en un alto estándar de venta para lo cual diseñan diferentes métodos como son la planificación, formación y demás ámbitos de mejora, para los costos y oportunidad en los suministros que mantiene un gran índice de compromiso.

Conexión del sistema de información con los proveedores y clientes es buena porque cuenta con diferentes métodos de interacción para identificar la necesidad de cada comprador para tener la habilidad de influenciar en el grado de satisfacción del cliente, para ser de ellos clientes permanentes y en los proveedores mantener el compromiso siendo serios con pedidos exactos y constantes.

El punto bajo en la empresa se obtuvo porque distribuidora PA no implementa los diferentes Estándares, políticas y procedimientos con los clientes como darles a conocer que ellos cuentan con algunas normas para alguna inconformidad con el producto y que se deben hacer conocer para que el cliente no se sienta inconforme con el producto que adquiere, para ello se deben informar más precisamente los procedimientos con que cuenta la empresa

## 11. BARRERAS DEL ENTORNO



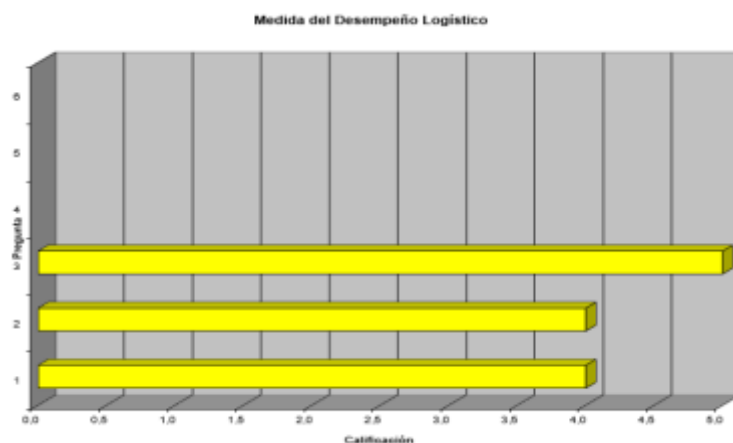
Min	Max	Media	Dev Estándar
4	4	4	0

La distribuidora Pasteur no cuenta con un plan emergente en caso que se presentará algún evento adverso y sería bueno implementarlo porque los funcionarios de la empresa están en el deber de reportar todo riesgo materializado con o sin ocasión de la atención en salud, es decir, se deben reportar todos los riesgos que se materialicen en el desarrollo de las actividades de la ESE Hospital, tanto administrativo como asistenciales.

La Empresa ha identificado el nivel del impacto de cada uno de los eventos adversos, en el caso de suceder como lo hacen teniendo una comunicación interpersonal adecuada basada en la confianza mutua. Percepción compartida de la importancia de la seguridad en la atención y ejecución de cualquier actividad. Confianza en la eficacia de las medidas preventivas. El enfoque pedagógico originado de la conciencia del error cometido, que permite el aprendizaje organizacional.

Para esto la distribuidora Pasteur tiene que definir el Comité de Administración de Eventos Adversos, como el órgano consultivo, de asesoramiento, análisis y de consolidación de la información suministrada por los líderes de los procesos, para llevar a cabo la gestión del evento adverso.

## 12. MEDIDA DEL DESEMPEÑO LOGISTICO



1	4
2	4
3	4
4	5
5	
6	
7	

MEDIDA DEL DESEMPEÑO LOGISTICO

Min	Max	Media	Dev Estándar
4	5	4,25	0,50

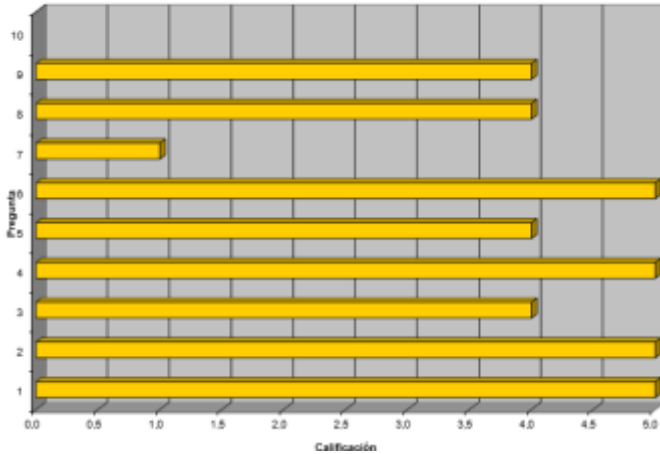
Es de vital importancia adquirir estos desempeños logísticos dentro de una organización puesto que a medida que van avanzando y creciendo los mercados obligan a las compañías a ser cada vez más competitivas y eficientes en todo ámbito es por ello que uno de los principales retos de las empresas es implementar un sistema adecuado de indicadores para medir la gestión logística, pues es necesario que estos indicadores reflejen un resultado real.

De acuerdo a nuestro estudio y posterior entrevista con los responsables del proceso logístico de la DISTRIBUIDORA PASTEUR, podemos evidenciar que el rendimiento logístico dentro de esta organización es bueno de acuerdo a los niveles de evaluación realizados pues se evidencio que tienen un buen manejo en este indicador adaptado por esta que en este proceso también cuentan con un buen sistema para el manejo de indicadores para el cálculo de efectividad y gestión de la logística al igual que el registro dentro de este sistema pues se obtuvo un resultado muy bueno en este ámbito de la empresa se pueden ver las fortalezas adquiridas y que se han venido trabajando durante la evolución y crecimiento de la compañía esto con el fin de poder dar un posicionamiento logístico de esta distribuidora en el mercado.

De lo anterior expuesto nos muestra un desempeño logístico óptimo pues a pesar de tener unas mínimas debilidades se evidencian grandes pasos en la implementación de los diferentes sistemas que cuenta la empresa para la medición de los respectivos indicadores o kpi logísticos.

### **13. LOGISTICA REVERSA**

Logística Reversa

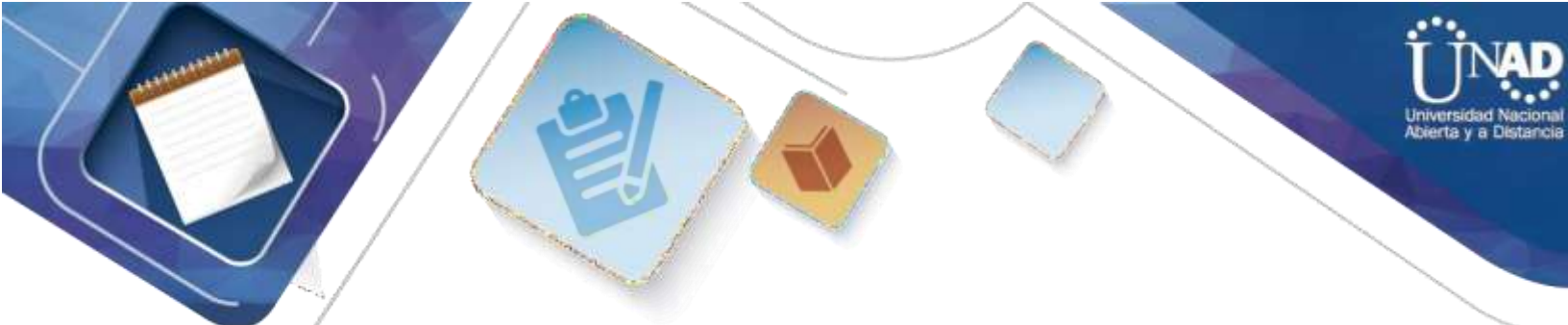


1	5
2	5
3	4
4	5
5	4
6	5
7	1
8	4
9	4
10	
<b>LOGISTICA REVERSA</b>	

Min	Max	Media	Dev Estándar
1	5	4,11	1,27

La logística de reversa hoy en día es la que gestiona las mercancías dentro de la cadena de suministro de una manera efectiva y a la vez reductora de costos, la cual tiene como objetivo recuperar y reciclar envases, embalajes y residuos peligrosos. También gestiona los diferentes procesos para el correcto retorno cuando hay exceso de inventario y posibles devoluciones de los clientes y a futuro los productos obsoletos para así garantizar la salida en mercados de rotación alta.

De acuerdo a lo anterior se realizó una entrevista a los miembros y encargados del proceso de logística reversa de la DISTRIBUIDORA PASTEUR, por lo que se obtuvieron excelentes resultados pues en la política de medio ambiente se evidencia un avance y un logro de parte de la compañía pues esta comprometida al 100 % con el tema relacionado con políticas de medio ambiente puesto que cuentan con una excelente estrategia corporativa dentro de los objetivos de esta empresa así mismo el grado de involucramiento del medio ambiente en las decisiones logísticas se detectaron buenos resultados puesto que se cumple la norma de medio ambiente, de igual manera en el sistema para tener una medida sobre logística de reversa se encontraron oportunidades de mejora no obstante reconociendo que tienen un buen sistema pero se evidencian oportunidades en este aspecto de la misma forma la elaboración de planes



de logística reversa para transporte y almacenamiento son adecuados para el flujo de estos dentro de la compañía por otro lado para la elaboración de planes de cada producto si se evidencia una debilidad en este paso del proceso puesto que no se tienen establecidos dichos planes para cada productos si no a nivel genral o de los productos macros por lo que nos deja una gran oportunidad para realizar mejora en este proceso.

Por ultimo la Distribuidora cuenta con excelentes capacitaciones sobre el tema de logística reversa, a pesar que hay debilidades se resalta con otras fortalezas que le dan un buen nivel de competitividad en el mercado pues algunos temas no estan cumplidos al 100 % pero se esta trabajando en ellos y no se dejan sueltos los procesos.

## CONCLUSIONES

- En la actualidad, es fundamental que las empresas realicen la identificación del modelo referencial en logística, analizando cada uno de los aspectos de la red adaptiva o Supply Chain, lo cual les proporciona información indispensable para conocer el estado real de los procesos, falencias y fortalezas; lo anterior con el propósito de ingresar al mercado altamente competitivos.
- Un factor importante en la compañía es la logística ya que es un punto principal dentro y fuera de cada empresa, la cual ayuda a fortalecer las diferentes dependencias de la empresa, tanto con sus proveedores sus clientes y su personal para así tener mejoras y poder cumplir con las necesidades que se tienen e ir creciendo cada día más y ser más competitiva.
- Obtener un enfoque central de la importancia de ser una empresa muy completa y competitiva en el mercado para así a obtener unos resultados favorables para satisfacer las necesidades de sus clientes, y cada día más ir creciendo no solo en el mercado sino también en lo competitivo en la calidad y la responsabilidad de la entrega de sus mercancías y satisfacer los clientes.
- Para el caso de Distribuidoras Pasteur independientemente de las características del negocio, se tiene en su mayoría el conocimiento sobre los conceptos de SCM y logística. Aunque en la actualidad no estén implementados en su totalidad, se identifica un direccionamiento hacia la integración y alineamiento dinámico de la red de valor
- Mediante el presente trabajo se pudo evidenciar la importancia que ha tenido y que tiene el buen manejo de los sistemas logísticos, pues a medida y en el transcurso del curso pudimos adquirir los conocimientos para lograr aplicarlos a una compañía y lograr buscar una oportunidad de mejora y por ende desarrollar nuestro potencial profesional y de esta manera tener los resultados que deseamos.

## REFERENCIAS BIBLIOGRAFICAS

- Pinzón, B. (2005). Supply Chain Management. Recuperado de <http://hdl.handle.net/10596/5646>
- Guerrero, S. H. (2009). Inventarios: manejo y control. Bogotá, CO: Ecoe Ediciones. Recuperado de <http://bibliotecavirtual.unad.edu.co:2077/lib/unadsp/detail.action?docID=10584414&p00=inventarios>
- Pinzón, B. (2005). Aprovisionamiento. Recuperado de <http://hdl.handle.net/10596/5663>
- Galarza, J.” SCM-la Gestión de la cadena de suministro mediante la integración de los procesos de negocio claves de la organización”. Primer congreso de logística y gestión de la cadena de suministro, Zaragoza.2007.
- [1] ACERO E., Manuel. Administración de la cadena de suministros, Diario de la República, Series de Gerencia Empresarial, Bogotá, 2003.