

Plan Corporativo de la Responsabilidad Social y Grupos de Interés en la Empresa Emes 2020

Luisa Fernanda Granda Correa

Deiby Andrés López Vasco

Deicy Yohana Rivera Guevara

Claudia Patricia Chaves Ordoñez

Enrique Octavio Suarez Rodríguez

Universidad Nacional Abierta Y A Distancia UNAD

Escuela Administrativas, Contables, Económicas y de Negocios

Administración de Empresas

Diplomado de Profundización en Gerencia Estratégica y Responsabilidad Social Empresarial

Bogotá, mayo 2020

Plan Corporativo de la Responsabilidad Social y Grupos de Interés en la Empresa Emes 2020

Luisa Fernanda Granda Correa

Deiby Andrés López Vasco

Deicy Yohana Rivera Guevara

Claudia Patricia Chaves Ordoñez

Enrique Octavio Suarez Rodríguez

Directora

Yolanda González Castro

Asesor

Henry Hurtado Bolaños

Universidad Nacional Abierta Y A Distancia UNAD

Escuela Administrativas, Contables, Económicas y de Negocios - ECACEN

Administración de Empresas

Diplomado de Profundización en Gerencia Estratégica y Responsabilidad Social Empresarial

Bogotá, mayo 2020

Tabla de Contenido

Resumen Analítico Especializado - RAE	5
Resumen	6
Palabras claves	6
Abstract	7
Key words	7
Introducción	8
Objetivos	9
Depósito de Medicamentos Emes S.A.S.....	10
Direccionamiento Estratégico	10
Misión	10
Visión	10
Valores Corporativos	11
Organigrama.....	12
Formato de Evaluación Impacto Deposito de Medicamentos EMES S.A.S.....	13
Matriz DOFA	15
Modelo Empresarial	16
Modelo Para Consolidar Empresas De Talla Mundial.....	16
Objetivo De Mercadeo Corporativo.....	19
Objetivo De Mercadeo Social	19
Stakeholders	19
Matriz de Incidencia Poder vs Interés.....	26
Plan de Comunicaciones	27
Plan de Acción	31
Plan de Seguimiento.....	34
Conclusiones	39
Referencias bibliográficas	41

Lista de Tablas

Tabla 1. Evaluación Impacto 1.....	13
Tabla 2 Evaluación de Impacto 2.....	14
Tabla 3. Matriz DOFA,	15
Tabla 4. Representantes	21
Tabla 5.Trabajadores.....	21
Tabla 6. Proveedores	22
Tabla 7. Clientes1.....	23
Tabla 8. Clientes 2.....	23
Tabla 9. Entes de Control.....	25
Tabla 10. Plan de Comunicaciones 1.	28
Tabla 11. Plan de Comunicaciones 2	29
Tabla 12. Plan de Comunicaciones 3	30
Tabla 13. Plan de Acción	31
Tabla 14. Plan de Acción 2	32
Tabla 15. Plan de Acción 3	33
Tabla 16. Plan de Seguimiento 1.....	34
Tabla 17. Plan de Seguimiento 2.....	35
Tabla 18. Plan de Seguimiento 3.....	36
Tabla 19. Plan de Seguimiento 4.....	37
Tabla 20. Plan de Seguimiento 5.....	38

Lista de Figuras

Figura 1. Organigrama	12
Figura 2.Stakeholders.....	20
Figura 3. Matriz de incidencia poder vs interés	27

Lista de Anexos

Anexo A E-Book Código de Ética.....	42
-------------------------------------	----

RAE

RESUMEN ANALÍTICO ESPECIALIZADO –RAE-

1. INFORMACIÓN GENERAL

Título	Plan Corporativo de la Responsabilidad Social y grupos de Interés en la empresa Emes 2020
Autores	Luisa Fernanda Granda Correa Deiby Andrés López Vasco Deicy Yohana Rivera Guevara Claudia Patricia Chaves Ordoñez Enrique Octavio Suarez Rodríguez
Tipo de Documento	Trabajo de Grado de Diplomado
Director	Henry Hurtado Bolaños
Año	2020
Palabras claves	Ética, pensamiento estratégico, plan corporativo, responsabilidad social empresarial, seguimiento, stakeholders,

2. CONTENIDO

Resumen	Teniendo en cuenta que las empresas hoy día se encuentran a la vanguardia con el tema de Responsabilidad Social se quiere presentar la empresa Depósitos de Medicamentos EMES la cual se encarga de la comercialización, distribución y venta de medicamentos comerciales y genéricos en el departamento de Antioquia y demás, queriendo no solo contribuir con una proyección favorable de la empresa sino también acercarla al plan corporativo que conlleve a que todos los proyectos de la empresa estén encaminadas a desarrollar estrategias con verdadera Responsabilidad Social empresarial,
Problema de Investigación	La falta de gerenciamiento estratégico entorno a los proyectos de la empresa EMES SAS encaminados a la responsabilidad Social Empresarial y el beneficio de los grupos de interés
Metodología	Investigación aplicada
Principales Resultados	Se logró elaborar de manera clara y eficaz el plan de responsabilidad social empresarial, a partir de la identificación de los impactos, económicos, sociales ambientales generados por medicamentos EMES S.A.S Se logró diseñar el código de ética de acuerdo la actividad de EMES Mejoramiento de las estrategias empresariales, mediante un plan de Acción, teniendo impacto positivo sobre los grupos de interés de la empresa EMES SAS
Conclusiones	Las empresas para estar a la vanguardia deben de trabajar su direccionamiento estratégico con énfasis en la Responsabilidad Empresarial Social, para que de esta manera la empresa sea sostenible en el tiempo y se gane reconocimiento social. Las empresas hoy en día deben direccionar sus estrategias no solo a obtener una ventaja competitiva en el mercado, sino también a generar bienestar en su entorno en equilibrio social y ambiental
Referencias	González, Y., Manzano, O., Torres, M.(2018). Categorías de análisis para un Plan de Responsabilidad Social Universitaria. Bogotá: Sello Editorial UNAD. Recuperado de http://hemeroteca.unad.edu.co/index.php/book/issue/view/276 Dacasa, E. (2017). Sobre la ética y la responsabilidad Social Empresarial. (Spanish). Revista Académica, Facultad De Derecho, 14(29), 43-92. Recuperado de http://bibliotecavirtual.unad.edu.co:2051/login.aspx?direct=true&db=lgs&AN=124347352&lang=es&site=eds-live .

Resumen

Hoy día las empresas les ofrecen más importancia a los ejercicios empresariales a la luz de la responsabilidad social empresarial, lo cual está beneficiando tanto a la empresa como a los grupos de interés de manera que se identifique una verdadera empresa proyectada al futuro, que conlleve a que no solo las grandes empresas sean quienes tengan éxito sino también las pequeñas y medianas empresa, capaces de plantear sus proyectos de manera responsable. Con base en lo anterior se quiere tomar de base una mediana empresa; Depósito de Medicamentos Emes S.A.S, que se dedica a la comercialización, distribución y venta de medicamentos comerciales y genéricos en el departamento de Antioquia y algunas otras regiones del país como Choco, Pereira, Caldas y Villavicencio, queriendo no solo contribuir con una proyección favorable de la empresa sino también acercarla al plan corporativo que conlleve a que todos los proyectos de la empresa estén encaminadas a desarrollar estrategias con verdadera Responsabilidad Social empresarial, que impacten positivamente todos los grupos de interés.

Palabras claves

Ética, pensamiento estratégico, plan corporativo, responsabilidad social empresarial, seguimiento, stakeholders.

Abstract

Today companies give more importance to business exercises in light of corporate social responsibility, which is benefiting both the company and its stakeholders so that a true company projected into the future is identified, leading to that not only the big companies are the ones who are successful, but also the small and medium-sized companies, capable of posing their projects in a responsible way. Based on the above, you want to take a medium-sized company as a base; Depósito de Medicamentos Emes SAS, which is dedicated to the commercialization, distribution and sale of commercial and generic medicines in the department of Antioquia and some other regions of the country such as Choco, Pereira, Caldas and Villavicencio, wanting not only to contribute with a favorable projection of the company but also to bring it closer to the corporate plan that entails that all the company's projects are aimed at developing strategies with true corporate Social Responsibility that positively impact all stakeholders.

Key words

Ethics, strategic thinking, corporate plan, corporate social responsibility, monitoring, stakeholders,

Introducción

Con las nuevas tendencias mundiales del mercadeo prevalecen no solo las preferencias por los productos o servicios sino también la injerencia y el compromiso que tiene las empresas sobre la conservación del medio ambiente y el bienestar social, hoy día son estas empresas las que los usuarios eligen por su compromiso e impacto positivo sobre los grupos de interés, se trata entonces del nuevo enfoque a nivel mundial donde prevalece tanto el bienestar financiero como el equilibrio ambiental y social, todo resulta por la aplicación y ejecución de políticas corporativas basadas en responsabilidad social empresarial y en la evolución del pensamiento estratégico, donde son estas empresas las que gozan de sostenibilidad y rentabilidad.

Con el presente trabajo se pretende identificar una empresa a la cual, se le estudie su gerencia estratégica bajo el punto de vista de responsabilidad Social Empresarial y se conlleve a nuevas propuestas que favorezcan el desarrollo empresarial para todos los grupos de interés.

Adicionalmente, se pretende contribuir a verificar como desde el punto de vista estratégico se cumple con los lineamientos éticos que conforman las directrices de las empresas y que estas de la misma manera contribuyen al desarrollo de los territorios donde participan, bajo modelos de empresas de talla mundial que enfatizan en el bienestar de todos los grupos de interés, permitiendo de esta manera la toma de decisiones con alcance social, económico y ambiental necesarios para la construcción y consolidación de organizaciones de clase global sostenibles y sustentables.

Objetivos

Objetivo General

Aplicar a la empresa Depósito de Medicamentos Emes S.A.S un plan de Responsabilidad Social Empresarial –RSE- a partir del diagnóstico Económico Social y Ambiental que permita reinventar su direccionamiento estratégico proyectando la empresa a la sostenibilidad y permanencia en el tiempo con gran responsabilidad social.

Objetivos Específicos

Desarrollar el plan de responsabilidad social empresarial, identificando todos los impactos de la empresa Depósito de medicamentos Emes S.A.S, para el desarrollo sostenible de la organización

Estudiar los objetivos de mercadeo corporativo y social más adecuados para la empresa Depósito de medicamentos Emes S.A.S, en aras de conservar el equilibrio económico, social y ambiental.

Seleccionar un modelo de organización de talla mundial aplicable, que más se ajuste a las características del depósito de medicamentos Emes S.A.S.

Identificar los actores interesados en la empresa, de igual manera definir la participación de los Stakeholders analizando los objetivos organizaciones, logrando Definir el plan de comunicaciones de los actores de interés internos y externos del depósito de medicamentos Emes S.A.S.

Elaborar a partir de la investigación y conocimiento de los conceptos básicos necesarios, el código de ética para la empresa Emes S.A.S.

Depósito de Medicamentos Emes S.A.S

Emes S.A.S es un depósito de medicamentos que se dedica a la comercialización, distribución y venta de medicamentos comerciales y genéricos, a droguerías, farmacias, centros hospitalarios, centros de salud de la ciudad, el departamento de Antioquia y algunas otras regiones del país como Choco, Pereira, Caldas y Villavicencio.

Actualmente cuenta con un número significativo de empleados, contribuyendo así al desarrollo social y al emprendimiento continuo de la sociedad. Algunos de estas personas están vinculados directamente con la empresa, mientras que los otros están contratados a través de empresas temporales. Así mismo está constituida por los siguientes departamentos. (Informa Colombia, 2020)

Direccionamiento Estratégico

Misión

Comercializar productos farmacéuticos para uso institucional y Comercial de calidad, en forma oportuna, segura y a precios competitivos que satisfagan las necesidades de los clientes, garantizando así la calidad de nuestros servicios y contando con un equipo responsable y comprometido con el logro de objetivos; brindando bienestar social mediante actuaciones empresariales que armonicen los resultados financieros, sociales y ambientales

Visión

Para el 2040 Ser una empresa reconocida en todo el país por la distribución eficiente y responsable de productos farmacéuticos, siguiendo estándares de calidad en todos los procesos y servicios encaminados al mejoramiento continuo y que cumplan con las necesidades tanto del mercado, el entorno y el medio ambiente.

Valores Corporativos

Liderazgo:

Depósito de medicamentos Emes S.A.S es una empresa de alto reconocimiento a nivel nacional, dedicada a la comercialización de medicamentos y productos farmacéuticos.

Ética:

En Depósito de medicamentos Emes S.A.S nos caracterizamos por brindar a nuestros clientes la mejor atención de acuerdo a sus necesidades con los mejores valores y principios de moralidad en el actuar.

Confiabilidad:

Depósito de medicamentos Emes S.A.S le brinda confianza, puesto que estamos respaldados por el INVIMA para la comercialización y distribución de nuestros productos.

Respeto:

En Depósito de medicamentos Emes S.A.S tratamos a todos nuestros clientes como nos gustaría que nos traten a nosotros, escuchamos con atención, las propuestas y críticas que nos permitan crecer y mejorar, Además se promueven las buenas relaciones entre trabajadores y demás personas con las que se interactúe en el diario vivir.

Honestidad:

En Depósito de medicamentos Emes S.A.S. hacemos énfasis en la integridad de nuestros trabajadores, con el fin de evitar estafas o daños a terceras personas, en busca de ser una empresa de alta competitividad y calidad.

Responsabilidad:

En Depósito de medicamentos Emes S.A.S somos cumplidores de todas y cada una de las actividades asignadas, bajo integralidad, por todos los funcionarios de la empresa.

Compromiso:

En Depósito de medicamentos Emes S.A.S tenemos una comunicación constante con nuestros trabajadores y clientes con el fin de disminuir errores y lograr objetivos.

Servicio:

En Depósito de medicamentos Emes S.A.S contribuimos en el beneficio para nuestra sociedad, comunidad y medio ambiente.

Organigrama.

El organigrama trae la representación gráfica de la estructura organizacional de la empresa depósito de medicamentos EMES S. A. S, donde se evidencia sus departamentos y la posición de cada uno de los cargos de la empresa de manera jerárquica, se puede ver con claridad su estructura simple. ver figura 1.

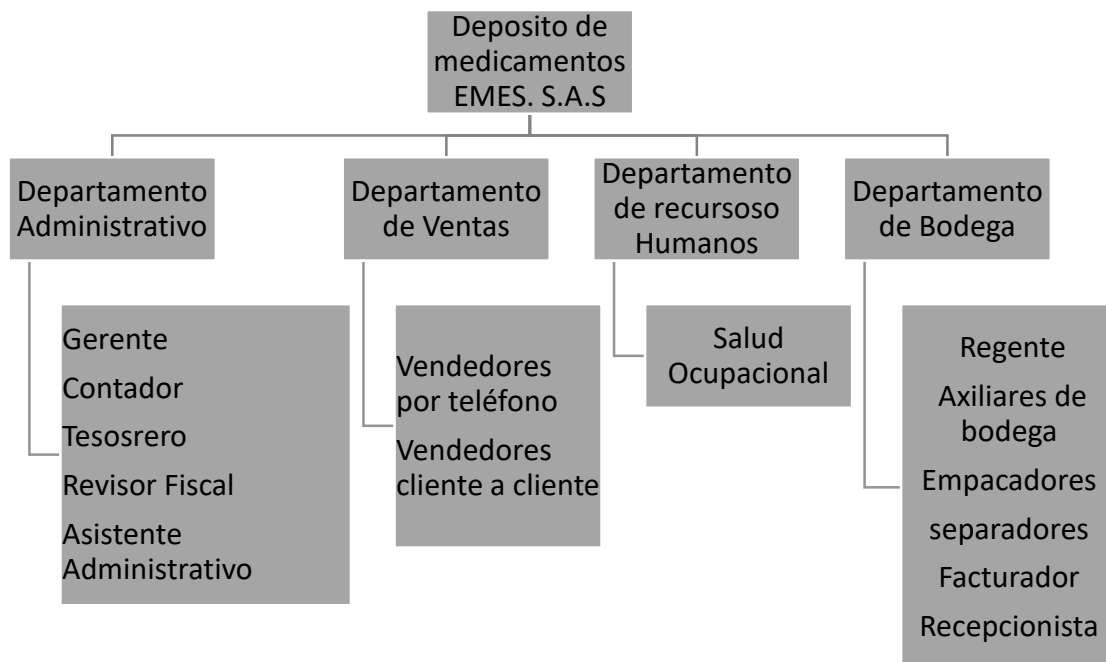


Figura 1. Organigrama. Se clasifican cuatro áreas de la empresa cada una con sus respectivos representantes. Fuente: Elaboración propia

Formato de Evaluación Impacto Deposito de Medicamentos EMES S.A.S

En las siguientes tablas se muestra el impacto económico, social y ambiental de la empresa Depósitos y Medicamentos EMES S. A. S. tanto interno como externo,

Tabla 1.

Evaluación Impacto 1

Formato de evaluación Impacto Deposito de medicamentos EMES S.A.S			
Problema	Impacto	Prioridad atención (alta, media, baja)	
Económico	Interno: Al ser una empresa pequeña y relativa mente nueva, no goza de historial crediticio, para acceder a créditos bancarios para mejorar su infraestructura física y expandirse	No se podrá generar un crecimiento rápido y significativo en ventas, como en infraestructura raíz de la falta de oportunidades económicas para las empresas pequeñas.	Alta
	Externo: La inflación en los precios de los medicamentos		
Social:	Interno: Falta de comunicación asertiva entre la parte administrativa y operativa	Esto impacta de manera significativa en el engranaje óptimo y productivo en los procesos tanto internos como	Alta
	Externo: Inseguridad en el traslado de los medicamentos a los diferentes puntos de entrega.	externos de la compañía.	

Tabla 1 Muestra los resultados del diagnóstico económico y social de la empresa a partir de información de la empresa Fuente: Elaboración propia

Tabla 2.

Evaluación de Impacto 2

Formato de evaluación Impacto Deposito de medicamentos EMES S.A.S			
	Problema	Impacto	Prioridad atención (alta, media, baja)
Ambiental:	Interno: falta de capacitación en los procesos internos de selección y reciclaje de basuras o residuos.	Esto genera, una alta desventaja, con relación a las demás empresas de la competencia ya que no se pueden obtener certificaciones ambientales que posicionen la empresa, ambientalmente como una de las mejores en el sector farmacéutico.	Alta
	Externo: no se cuenta con el acompañamiento y capacitación constante, por parte de entes ambientales gubernamentales, para mejorar y contribuir al medio ambiente de forma positiva		

Tabla 2 Muestra los resultados del diagnóstico ambiental de la empresa a partir de información de la empresa.

Fuente: Elaboración propia

Una vez conociendo y detallando el diagnóstico económico, social y ambiental de la empresa Depósitos y Medicamentos EMES S. A. S. se tienen bases para saber los factores que afectan la empresa y que provocan una amplia dimensión por abordar desde el punto de vista estratégico con el ánimo de hacer de la empresa una empresa proyectada al futuro

Matriz DOFA

A partir de estudio interno y externo de la empresa de Depósitos y Medicamentos EMES SAS, se estudiará su matriz DOFA. (Ver tabla 3)

Tabla 3.

Matriz DOFA,

Debilidades:	Oportunidades:
-Poco capital para la inversión de grandes cantidades de medicamentos, los cuales se adquieren a mejor precio si el volumen es grande.	-Capacitación por parte del Sena u otra institución universitaria al personal de bodega sobre el almacenamiento y uso de medicamentos.
-Poca capacitación al interior de la compañía en los procesos ambientales de reciclaje y selección de residuos.	-Apoyo gubernamental para proyectos de innovación en áreas de la salud
-Inseguridad en el traslado de los medicamentos a los diferentes puntos de entrega.	-Implementar planes de acción que contribuyan al mejoramiento continuo de la comunicación en la toma de decisiones para mejorar los procesos internos que se llevan a cabo en la empresa
Fortalezas:	Amenazas:
Excelente calidad de los productos que se venden en Depósito de medicamentos Emes	-Gran inflación en el precio de los medicamentos.
El valor agregado y la calidad del servicio que nos marca la diferencia con los demás	-Posibles sanciones pecuniarias por no realizar adecuadamente los procesos de reciclaje.
Muy buena oferta de los diferentes productos que necesitan las personas para satisfacer sus necesidades	-Inseguridad en el traslado de los medicamentos a los diferentes puntos de entrega.

Tabla 3. Contiene el informe detallado de las debilidades y Oportunidades de EMES. Fuente: Elaboración propia, Narváez, M. (2020). Matriz DOFA. Recuperado de UNAD: <https://repository.unad.edu.co/handle/10596/20870>

Modelo Empresarial

Alpina

Como modelo de organización, elegimos la empresa Alpina, ya que se ha preocupado por seguir y estar al frente de toda la cadena productiva de sus productos, manteniendo el seguimiento a la trazabilidad producción, garantizando de esta manera la calidad de sus materias que favorecen positivamente en el reconocimiento de sus productos y ser una empresa de alta calidad. Es una organización que le ha permitido a sus empleados ser actores activos en propuestas que ayuden a mejorar condiciones específicas dentro de la empresa, como ejemplo de esto en el “2016 trabajadores de la empresa decidieron plantear el cambio climático como una de las preocupaciones que debían abordar, creando una estrategia con 3 componentes: utilizar residuos como fuente de Biogás, uso eficiente del agua y la búsqueda de energías renovables” Revista Dinero (2019). Tiene plantas distribuidas en lugares que han generado oportunidades de trabajo, comprometiendo su desarrollo económico con un impacto social favorable a las comunidades que se encuentran alrededor y ha tenido un modelo referente de distribución (Alpina, 2020). (Revista Dinero , 2019)

Modelo Para Consolidar Empresas De Talla Mundial

Modelo de Deming-Gestión de la calidad Total

Este mólelo es muy importante y fundamental ya que se enfoca principalmente en una “Reacción en cadena" donde manifiesta que la productividad y la calidad son compatibles, esto quiere decir que hay una mejora satisfactoria, con el paso del tiempo en la calidad de diversos servicios y productos que se ofrecen, con esta eficacia se puede acaparar un sinnúmero de cliente de tal forma que se aísla la competencia, con un producto o servicio de menor costo y mejor calidad (Moncayo, 2016)

Deming sugiere eliminar una serie de barreras que se oponen en la transformación de mejorar la calidad y el servicio, también dice que debe coexistir una conciencia permanente de cambio y mejoramiento continuo, entre el gerente de una compañía y sus empleados, la colección debe ser total para lograr el éxito.

Recomendaciones de Deming.

Incentivar a la conciencia del mejoramiento continuo de servicio y productos.

Implementar filosofía de mejora constantemente.

La inspección no puede ser un limitante para mejorar la calidad.

Dejar de hacer negocios basándose únicamente en el costo.

La planificación, producción y servicio deben mejorar constantemente.

Capacitar gradualmente al personal, en productividad y calidad.

El liderazgo se debe adquirir y ejecutar.

No tener miedo.

Trabajo en equipo, nada de individualidades o segmentación.

Terminar con las metas para la mano de obra.

Adoptar otros métodos, dejar de utilizar las cuotas basadas en números, tanto para la dirección como para la mano de obra.

Terminar con calificación anual el sistema de mérito, se debe eliminar los obstáculos que priven a los empleados de sentirse orgullosos de su trabajo.

Crear programas de capacitación y educación

trabajo mancomunado y colaborativo por parte de todos los integrantes de la empresa.

(Elisenda García, 2020)

Modelo dentro de la Empresa Depósito de Medicamentos EMES.S.A.S

Nuestra organización depósito de medicamentos EMES.S.A.S no es de talla mundial ya que requiere de varios cambios para hacerlo, conforme las características del modelo de Deming de la calidad Total, viendo este modelo como una oportunidad de excelencia, buscando que la empresa se destaque por la dirección y control de la calidad en sus procesos de depósito y distribución de los medicamentos, se requiere. (Rendón)

Estabilizar la Mejora de la Calidad

Al asegurar la calidad en todos los procesos de la empresa, estas optimizan sus actividades logrando satisfacer las expectativas de los clientes

Reducción de los Costos

Reducción de errores de los nuevos diseños de almacenamiento y distribución, que se reducen a satisfacción y por ende a mejorar los sistemas de control de la empresa EMES.S.A.S

Incremento de las Ventas

Al haber una excelente satisfacción de los clientes se conlleva al aumento de las ventas de la empresa.

Beneficios Convencionales

Al tener nuestro personal contento se obtiene una mayor productividad, se debe de invertir en capacitación, educación o entrenamiento, para que los trabajadores se sientan incentivados por su labor y evitando el ausentismo laboral

Implementación de Planes Directivos

Establecer políticas y objetivos claros de EME.S.A.S, teniendo en cuenta el contexto actual y las miras hacia la mejora de la calidad, para que los trabajadores trabajen sus responsabilidades en pro de ese objetivo, teniendo en claro el rol en la empresa.

Objetivo De Mercadeo Corporativo

Facilitar y mantener actualizada a través de los diferentes medios de comunicación de la empresa, redes sociales y página web, la información de los proveedores y empresas que fabrican los medicamentos que se comercializan en la empresa EMES S.A.S, generando confiabilidad en los productos.

Objetivo De Mercadeo Social

Incentivar y promocionar las campañas de donación de medicamentos para grupos, asociaciones u hospitales que tienen personas de bajos recursos.

Stakeholders

Es una palabra muy importante que proviene de los ingleses, que en el mundo empresarial significa partes interesadas, esta palabra tiene especial enfoque en las personas u organizaciones que participan en las acciones directas e indirectas de una organización, así como en la toma de decisiones, dentro y fuera de la misma.

Se trata de todos los que rodea la compañía esto no solo afecta a los dueños de la misma sino también, a particulares como lo son clientes, trabajadores proveedores, instituciones estatales, vecinos y hasta el mismo medio ambiente. (Ferrìn)

Para nuestra empresa de depósito de medicamentos EMES.S.A.S se clasifican de la siguiente manera, (Ver figura 2)

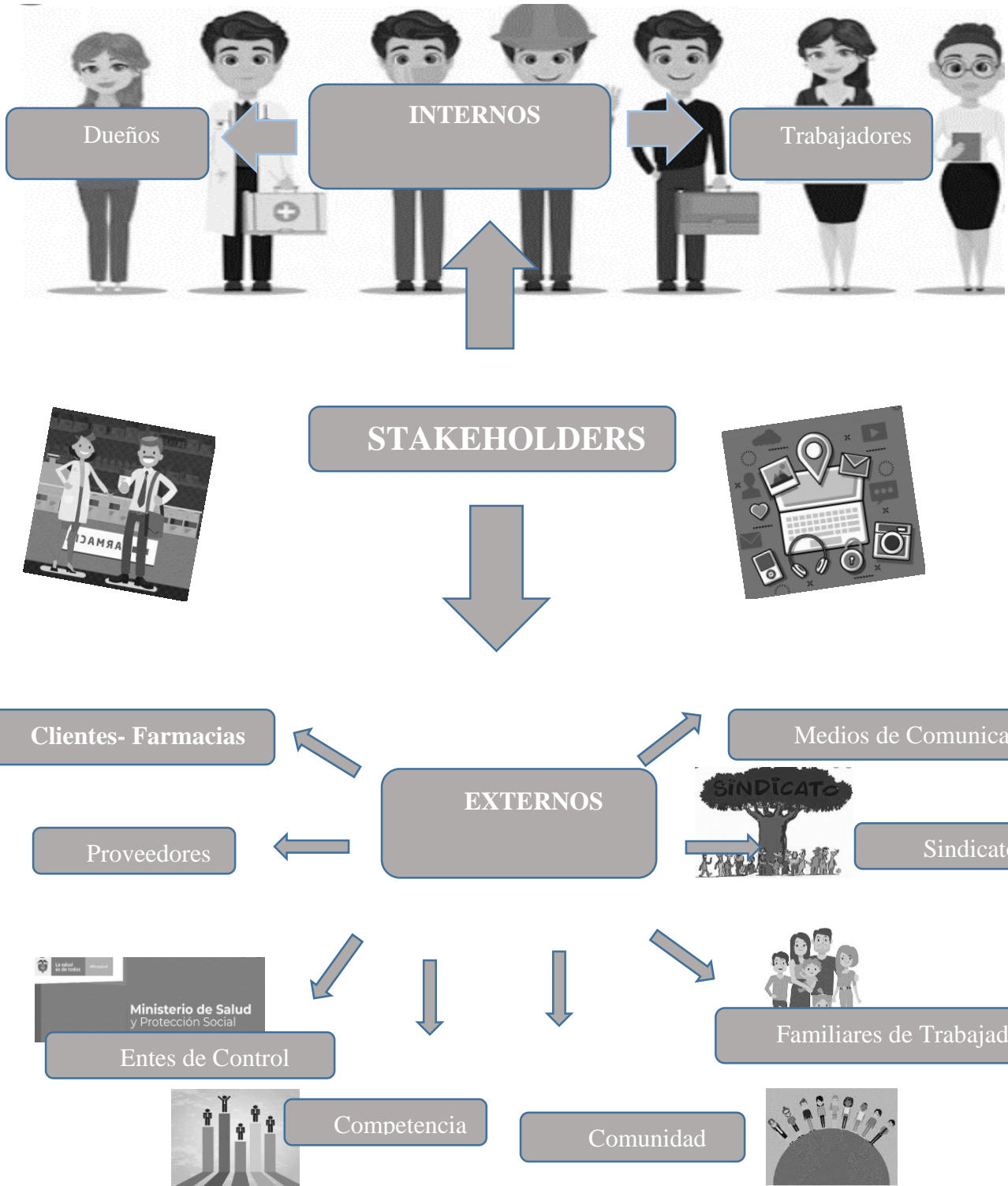


Figura 2.Stakeholders.Contiene todos los grupos de interés de la empresa EMES Fuente: Elaboración propia

Stakeholders Internos:

Dueños: La empresa fue creada el 09/12/2009, sus representantes son los que se muestran en la siguiente tabla. (Ver tabla 4)

Tabla 4.

Representantes

Cargo	Apellidos y nombre	Identificación
Representante legal	Escobar Palacio, Carlos Andres	1036601709
Revisor fiscal	Penagos Cardona, Darío Antonio	70041857

Tabla 4 contiene información de los nombres de los representantes de la empresa EMES. Fuente: Elaboración propia (Informa Colombia, 2020)

Trabajadores: Depósito de medicamentos EMES.S.A.S cuenta con 48 empleos fijos entre directivos, cargos auxiliares y operarios y así se conforma la planta del personal. En la siguiente tabla se muestra información de los trabajadores de EMES S. A. S. (Ver tabla 5)

Tabla 5.

Trabajadores

Cargo	Clasificación	Total
Gerente General	Directivo	1
Revisor Fiscal	Directivo	1
Contador	Directivo	1
Tesorero	Directivo	1
Gerente de Recursos Humanos	Directivo	1
Gerente del departamento de Ventas	Directivo	1
Gerente de Despacho	Directivo	1
Asistente Auxiliares y operarios de Bodega	Personal de apoyo	41
Total trabajadores		48

Tabla 5. Menciona cada cargo y clasificación de los trabajadores de EMES. Fuente: Elaboración propia.

Stakeholders Externos:

Proveedores: Todos aquellos que nos sirven con sus productos para ofrecerlos en mejor calidad a nuestros clientes, En la tabla siguiente se muestra la información de los proveedores de EMES S. A. S. (Ver tabla 6)

Tabla 6.

Proveedores

Nombre	Producto o servicio
Ropsohn Therapeutics Ltda.	Medicamentos para uso intra-hospitalario
GMEDICAL S.A.S	Uniformes médicos Material médico quirúrgico desechable Muebles para hospitales Medicamentos para uso intra-hospitalario Insumos para laboratorio clínico Equipos médicos Equipos para laboratorio
Sumintegral S.A.S.	Artículos médicos Equipos médicos Medicamentos para uso intra-hospitalario Material médico quirúrgico no desechable Muebles para hospitales
Pharmeuropa de Colombia Ltda.	Instrumental Quirúrgico Productos hospitalarios Equipos médicos Medicamentos para uso intra-hospitalario Reactivos para diagnóstico Guantes Dispositivos médicos Material médico quirúrgico desechable Material de curación de heridas Medicamentos POS
Inversiones Gutiérrez Tapias Ltd:	Medicamentos para uso intra-hospitalario
Proclin Pharma S.A	Medicamentos para uso intra-hospitalario
Total proveedores	6

Tabla 6. Contiene el nombre de cada proveedor con su producto o servicio ofrecido a EMES. Fuente: Elaboración propia, Informa Colombia. (2020). www.informacolombia.com. Recuperado de www.informacolombia.com: <https://www.informacolombia.com/directorio-empresas/informacion-empresa/deposito-medicamentos-emes-sas>

Cientes- Farmacias: Todos aquellos mayoristas que visitamos y los minoristas que se dirijan a la dirección Calle 10 52^a 18, Bodega, Medellín, Antioquia, en las siguientes tablas se evidencia la información de los clientes de EMES S. A. S. (Ver tabla 7)

Tabla 7.

Cientes1

NOMBRE ESTABLECIMIENTO	TIPO DE ESTABLECIMIENTO	TIPO DE PRODUCTOS QUE COMERCIALIZA
ABASTECEDOR ORTOPEDICO	DEPOSITO DE PRODUCTOS FARMACEUTICOS	MEDICAMENTOS VENTA LIBRE, DISPOSITIVOS MEDICOS, REACTIVOS DE DIAGNOSTICO
ABC DENTAL # 1	DEPOSITO DE DISPOSITIVOS MEDICOS	DISPOSITIVOS MEDICOS Y REACTIVOS DE DIAGNOSTICO
ABC MEDICAL	Depósito de Medicamentos	MEDICAMENTOS
ALDENTAL S.A.	Depósito de Medicamentos	MEDICAMENTOS Y DISPOSITIVOS MEDICOS
ALFA MEDICAL S.A.S.	Depósito de Medicamentos	MEDICAMENTOS, DISPOSITIVOS MEDICOS, REACTIVOS DE DIAGNOSTICO
ALMACEN BIO-MEDICAL	Depósito de Dispositivos Médicas	DISPOSITIVOS MEDICOS
ALMACEN DENTAL ALCALA	Depósito de Dispositivos Médicas	Dispositivos Medicas
ALMACEN DENTAL JORGE HORTA A.	Depósito de Dispositivos Médicas	DISPOSITIVOS MEDICOS
ALMACEN IMPEMED	Depósito de Dispositivos Médicas	DISPOSITIVOS MEDICOS
ALMACEN MEDICO ORTOPÉDICO	DEPOSITO DE DISPOSITIVOS MEDICOS	DISPOSITIVOS MEDICOS
ALMACENES EL MAR NATURALES	Depósito de Medicamentos	PRODUCTOS HOMEOPATICOS, FITOTERAPEUTICOS, SUPLEMENTOS DIETARIOS
ALQUIMED	Depósito de Medicamentos	MEDICAMENTOS, DISPOSITIVOS MEDICOS, REACTIVOS DE DIAGNOSTICO
AMANECER MEDICO	DEPOSITO DE DISPOSITIVOS MEDICOS	DISPOSITIVOS MEDICOS
AMANECER MEDICO SAS MEDELLIN		MEDICAMENTOS, DISPOSITIVOS MEDICOS
AMAREY NOVA MEDICAL - MEDELLIN	Depósito de Medicamentos	MEDICAMENTOS Y DISPOSITIVOS MEDICOS

Tabla 7. Menciona cada cliente con el tipo de establecimiento y productos que comercializa, Fuente: Empresite Colombia. (2020). *El economista*. Recuperado de LAS EMES S A S:

<https://empresite.eleconomistaamerica.co/EMES-SAS.html>

Tabla 8.

Cientes 2

ASESORES BIOCIENTIFICOS ASOCIADOS ABA CIENTIFICA	DEPÓSITO DE DROGAS	MEDICAMENTOS, DISPOSITIVOS MEDICOS Y REACTIVOS DE DIAGNOSTICO
BIO-MEDICAL DEPOSITO	Depósito de Medicamentos	MEDICAMENTOS, DISPOSITIVOS MEDICOS Y REACTIVOS DE DIAGNOSTICO
BIOSERVICS S.A.S.	Depósito de Medicamentos	MEDICAMENTOS
BIOSYSTEMS ANTIOQUIA	Depósito de Dispositivos Médicos	DISPOSITIVOS MEDICOS
BIOTECNICA	Depósito de Medicamentos	MEDICAMENTOS Y DISPOSITIVOS MEDICOS
BODEGA FABIO RAMIREZ M.	Depósito de Medicamentos	MEDICAMENTOS Y DISPOSITIVOS MEDICOS
BODEGA GENERAL COLANTA	Depósito de Medicamentos	MEDICAMENTOS DE CONTROL ESPECIAL
BODEGA MEDICAMENTOS OPHTHA	Depósito de Medicamentos	MEDICAMENTOS
BONETECH	Depósito de Dispositivos Médicos	DISPOSITIVOS MEDICOS
BOUTIQUE DE SALUD	Depósito de Dispositivos Médicos	DISPOSITIVOS MEDICOS
BOUTIQUE DE SALUD FRACTURAS ANTIOQUIA	Depósito de Dispositivos Médicos	DISPOSITIVOS MEDICOS
BOXIMED	Comercilizador de Dispositivos Médicos	DISPOSITIVOS MEDICOS
BYO-MEDICOS	DEPOSITO DE DISPOSITIVOS MEDICOS	DISPOSITIVOS MEDICOS Y REACTIVOS DE DIAGNOSTICO
CASA ODONTOLOGICA DE ANTIOQUIA	COMERCIALIZADOR DE DISPOSITIVOS MÉDICOS	DISPOSITIVOS MÉDICOS
CASAPHARMA S.A.S.	Depósito de Medicamentos	MEDICAMENTOS, DISPOSITIVOS MEDICOS
CENTRO DE DISTRIBUCION ALMACENES EXITO	Depósito de Medicamentos	MEDICAMENTOS VENTA LIBRE, COSMETICOS, DISPOSITIVOS MEDICOS, SUPLEMENTOS DIETARIOS
CEPILAB	COMERCIALIZADOR DE DISPOSITIVOS MÉDICOS	DISPOSITIVOS MÉDICOS.

Tabla 8. Menciona cada cliente con el tipo de establecimiento y productos que comercializa, Fuente: Empresite

Colombia. (2020). *El economista*. Recuperado de LAS EMES S A S:

<https://empresite.eleconomistaamerica.co/EMES-SAS.html>

Entes de Control: La empresa Depósito de medicamentos EMES.S.A.S, es vigilada por diferentes entes de control, periódicamente y estos entes son, tributarios, fiscales y de carácter ambiental, en la siguiente tabla se muestra la información de los organismos que ejercen control sobre EMES S.A.S. (ver tabla 9)

Tabla 9.

Entes de Control

Entes de Control	Vigilancia sobre
Instituto Nacional de Vigilancia de Medicamentos y Alimentos (INVIMA)	Registros sanitarios de medicamentos.
Alcaldía Municipal de Medellín	Impuestos y tasas Municipales
DIAN	Obligaciones Tributarias
Cámara de Comercio	Registro Mercantil
Secretaría de Salud Departamental	Vigilancia y Control de medicamentos
Ministerio de Protección Social	Derechos a la protección por los productos

Tabla 9. Nombra los entes de control y su área de vigilancia hacia la empresa EMES Fuente: Elaboración propia

Competencia: La competencia de Depósito de medicamentos EMES.S.A.S son depósitos muy conocidos y con gran trayectoria entre ellos los siguientes

Procaps s.a.

Bel-star s.a.

Tecnoquimicas s.a.

Unilever andina Colombia limitada pudiendo utilizar indistintamente la razón social

Unilever Andina Colombia Ltda.

Cooperativa nacional de droguistas detallistas

Audifarma s.a.

Medicavital s.a.s.

High nutrition company s a s

Jc distribuciones medicas ltda (Empresite Colombia, 2020)

Comunidad Vecinos Bodega transeúntes: Involucra toda aquella sociedad donde impacta la empresa Depósito de medicamentos EMES.S.A.S, ya sea sus vecinos inmediatos o la comunidad en general donde se ve el impacto de sus productos sobre el bienestar de las personas en general

Medios de Comunicación: Los medios por los cuales se da información a todos los interesados de los productos de Depósito de medicamentos EMES.S.A.S, en este sentido se hace tomar como un área de apoyo fundamental para informar a nuestros clientes internos y externos

Sindicatos: El sindicato de la empresa compuesto por 25 trabajadores, hace que la empresa fluya de manera positiva ya que la componen la mitad de los trabajadores más 1

Familiares de trabajadores: Son el grupo de interés que debe estar más satisfecho para que los trabajadores realicen sus labores de manera más productiva y con mayor condicionalidad.

Matriz de Incidencia Poder vs Interés.

En la siguiente matriz podemos evidenciar como los skateholders son los encargados de influir en todas las decisiones de la empresa y de esa manera se impactan las decisiones corporativas en materia de distribución de esfuerzos, las empresas a diario requieren de planes de trabajo formales con sus grupos de interés para de esta manera se establezcan actividades puntuales y así se puedan atender las necesidades de los clientes.

En la siguiente figura se muestra la clasificación de los stakeholders y su influencia en la empresa. (Ver figura 3)

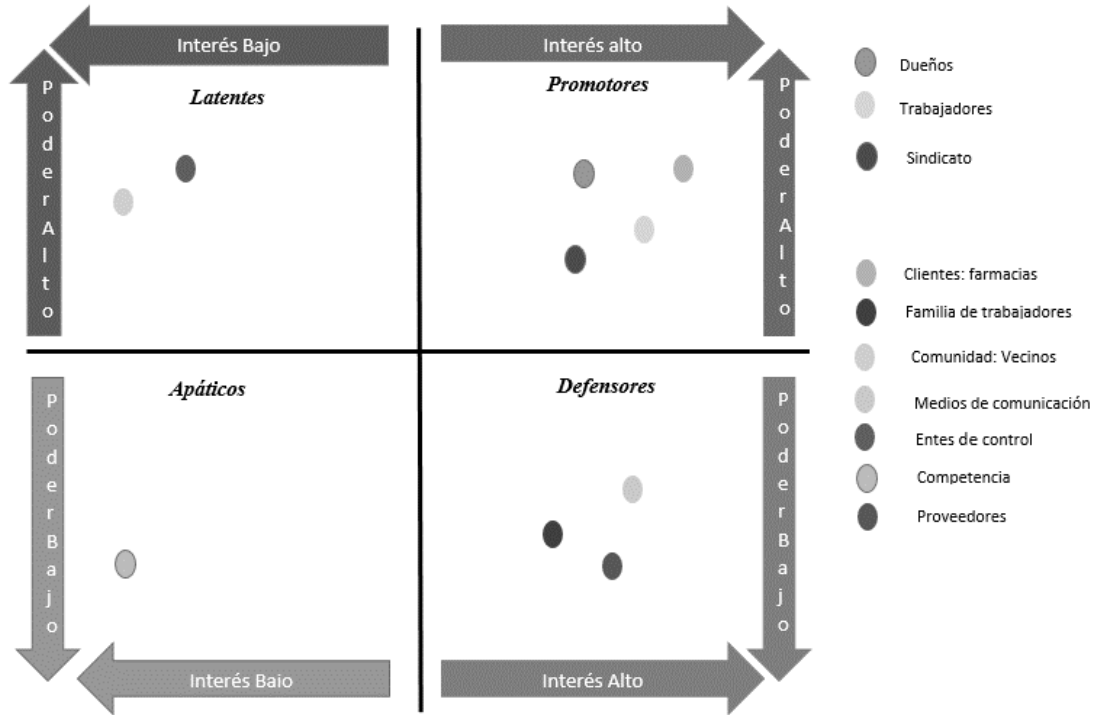


Figura 3. Matriz de incidencia poder vs interés. Se clasifican los stakeholders dependiendo los intereses. Fuente: Elaboración propia

Plan de Comunicaciones

El plan de Comunicaciones contiene un cuadro con el análisis de las estrategias de cada stakeholders, la frecuencia, el canal los recursos necesarios para llevarlas a cabo en la empresa de depósitos y Medicamentos EMES SAS. (Ver tabla 10)

Tabla 10.

Plan de Comunicaciones I.

Gestión de las comunicaciones						
Stakeholders	Frecuencia	Canal	Recursos			
			Físicos	Tecnológicos	Económicos	Personal
Trabajadores Dpto. Administrativo Dpto. de Ventas Dpto. Recursos Humanos Dpto. de bodega	Diario	Directo	Muebles y enseres Papelería y logística de Capacitación	Equipos de Computo Herramientas Ofimáticas Correo electrónico	\$8.500.000	Personal capacitado en todas las áreas para informar los planes y proyectos establecidos para desempeñar una comunicación fluida entre los clientes internos y externos
Cientes farmacias	Diario	Directo	Logística de capacitación	Redes sociales para que los clientes lo conozcan los productos ofrecidos de calidad Correo electrónico	\$3.000.000	Personal idóneo para realizar las capacitaciones a nivel social de impacto sobre el departamento

Tabla 10. Muestra la gestión de las comunicaciones en el grupo de Interés de Trabajadores y Clientes. Fuente: Elaboración propia

Tabla 11.

Plan de Comunicaciones 2

Gestión de las comunicaciones

Proveedores	Mensual	Directo	Papelería,	Herramientas Ofimáticas Correo Electrónico	\$800.000	Personal que se encargue de los cumplimientos de los proveedores con respecto a la calidad
Familiares de trabajadores	Semestral	Indirecto	Papelería Salón de Eventos		\$6.000.000	Las familias de los trabajadores y disponibilidad de tiempo de ambos grupos de interés
Comunidad Vecinos de bodega y transeúntes	Semestral	Directo	Salón de Eventos Encuestas	Herramientas Ofimáticas Correo Electrónico	\$3.000.000	La comunidad en general impactada, con capacitaciones e informe de resultados donde se muestren todos los impactos de la empresa
Entes de Control	Mensual	Directo	Formatos físicos legales	Correo electrónico	\$700.000	Personal encargado del tema que exonere de multas

Tabla 11. Muestra la gestión de las comunicaciones en el grupo de Interés de Proveedores, Familia de trabajadores, Comunidad y Entes de Control. Fuente:

Elaboración propia

Tabla 12.

Plan de Comunicaciones 3

Gestión de las comunicaciones						
Medios de Comunicación	Quincenal	Indirecto	Cámara Computador Escritorio Micrófono	Herramientas Ofimáticas Correo Electrónico Redes Sociales	\$2.000.000	Personal idóneo para llevar el tema a cabo
Competencia	Semanal	Directo	Encuestas		\$500.000	Competencia leal
Sindicato	Mensual	Directo	Encuestas capacitaciones	Correo electrónico, redes sociales	\$1.000.000	Personal idóneo para funciones de derecho laboral y tributario así como las funciones de vigilancia de Salud ocupacional

Tabla 12. Muestra la gestión de las comunicaciones en el grupo de Interés de Proveedores, Familia de trabajadores, Comunidad y Entes de Control. Fuente:

Elaboración propia

La elaboración del diseño del plan de comunicaciones se basa en la estrategia de la empresa de Depósito de medicamentos EMES.S.A.S de dar a conocer y de cómo involucra la empresa a los grupos de interés, en el marco de adoptar comportamientos y estrategias responsables con la comunidad, los dueños y el medio ambiente, siendo así una empresa de gran reconocimiento y proyectando su permanencia en el tiempo y su respecto por el medio que lo rodea

Plan de Acción

Una vez realizado los diagnósticos anteriores se trabaja el plan de Acción sobre los stakeholders en los aspectos económico, social y ambiental para la empresa EMES. (Ver tabla 13)

Tabla 13.

Plan de Acción

Plan De Acción Empresa EMES S.A.S.						
Dimensión	Stakeholders	Objetivo	Estrategia	Plazo	Costo	Indicador
Económica	Clientes, socios	Incrementar las ventas en 25% total anual, respecto al año inmediatamente anterior, posicionando al depósito como una de los mejores comercializadores de medicamentos en las regiones del país .	Implementar visitas regulares a los clientes, para brindarles información sobre los productos que maneja la empresa y la garantía de satisfacción que ofrece la misma, fomentando la calidad de los productos	1 año	\$20.000.000	$\left[\left(\frac{\text{Nro. de ventas del presente año}}{\text{Nro. de ventas del año anterior}} \right) - 1 \right] \times 100$
	Clientes	Expandir el comercio en un 20% de zonas nuevas con relación al año inmediatamente anterior, aumentando sus nichos de mercado.	Realizar la contratación de nuevos visitantes que se acerquen inicialmente a ciudades principales para abrir el mercado.	1 año	\$20.000.000	$\left[\left(\frac{\text{Nro. de zonas del presente año}}{\text{Nro. de zonas del año anterior}} \right) - 1 \right] \times 100$
Social	Empleados	Fortalecer las relaciones intralaborales en el 100% de los trabajadores de toda la empresa.	Realizar actividades colaborativas y de integración que permitan fortalecer las relaciones interpersonales	1 año	\$25.000.000	$\left(\frac{\text{Total de trabajadores Impactados con actividades}}{\text{Total de trabajadores}} \right) \times 100$

Tabla 13 plan de acción de la dimensión económica y social en diferentes stakeholders. Fuente: Elaboración propia

Tabla 14.

Plan de Acción 2

Plan De Acción Empresa EMES S.A.S.						
Dimensión	Stakeholders	Objetivo	Estrategia	Plazo	Costo	Indicador
Social	Empleados	Lograr que el 100% de los colaboradores estén capacitados en la políticas de gestión SST	Hacer grupos de trabajo que permita identificar los riesgos por medio de capacitaciones y reuniones para fortalecer las políticas de gestión SST	1 año	\$15.000.000	$\left(\frac{N^{\circ} \text{ total de colaboradores capacitados en PGSST}}{N^{\circ} \text{ total de colaboradores de la empresa}} \right) \times 100$
	Proveedores	Impactar el 100 % de los proveedores de la empresa para fortalecer las relaciones, mediante capacitaciones trimestrales	Mediante capacitaciones de bajo costo, establecer mejoras de relaciones entre la empresa y proveedores con el ánimo de mejorar el Sistema de Gestión de Calidad y que se vean beneficiadas las dos partes	1 año	\$10.000.000	$\left(\frac{\text{Total de proveedores capacitados}}{\text{Total de proveedores de la empresa}} \right) \times 100$
	Clientes/ comunidad en general	Involucrar el 100% de nuestros clientes en programas trimestrales de responsabilidad social empresarial que contemple acciones de promoción de la salud y prevención de la enfermedad para favorecer a algunas comunidades.	Establecer grupos de interés en la ciudad, clínicas u otras entidades para ejecutar programas de promoción y prevención, fortaleciendo la comunicación entre cliente - comunidad - empresa con el fin de generar bienestar.	1 año	\$20.000.000	$\left(\frac{\text{Nro. total clientes impactados con los progrmas}}{\text{Nro. total clientes}} \right) \times 100$

Tabla 14 plan de acción de la dimensión social en diferentes stakeholders. Fuente: Elaboración propia

Tabla 15.

Plan de Acción 3

Plan De Acción Empresa EMES S.A.S.						
Dimensión	Stakeholders	Objetivo	Estrategia	Plazo	Costo	Indicador
Ambiental	Sociedad y medio ambiente	Implementar un programa de manejo de residuos al interior de la empresa, que involucre el 100% de los trabajadores, promoviendo buenas prácticas de separación.	Plan de capacitaciones por áreas, con énfasis en reducir, reutilizar y reciclar.	1 año	\$10.000.000	$\left(\frac{\text{Total de trabajadores capacitados en el programa ambiental}}{\text{Total numero de trabajadores de la empresa}} \right) \times 100$
	Sociedad y medio ambiente	Sensibilizar al 100% de la comunidad sobre la importancia de eliminar adecuadamente medicamentos vencidos	Dictar capacitaciones donde se sensibilice a la comunidad sobre la importancia del adecuado tratamiento de los medicamentos vencidos adecuando contenedores para su disposición final	1 año	\$5.000.000	$\left(\frac{\text{Total de personas capacitadas en medicamentos vencidos}}{\text{total de personas en comunidad}} \right) \times 100$
	Empleador /Trabajadores	Reducir en un 60% el consumo de recursos energéticos empleados en la actividad de la empresa, respecto al año anterior	Verificar los sistemas de iluminación de la empresa y reemplazarlos por iluminación LED, fomentando buenas prácticas al interior de la empresa	1 año	\$15.000.000	$\left[\left(\frac{\text{Total consumo energía año actual}}{\text{Total de consumo energía año anterior}} \right) - 1 \right] \times 100$

Tabla 15. Plan de acción de la dimensión ambiental en diferentes stakeholders. Fuente: Elaboración propia

Plan de Seguimiento

Tabla 16.

Plan de Seguimiento 1

Plan de seguimiento: Empresa EMES S.A.S.											
Plan de seguimiento: Bimensual											
Dimensión	Objetivo	Estrategia	Plazo	Indicador	20	20	20	20	20	100	
					%	%	%	%	%	%	
Económica	Incrementar las ventas en 25% total anual, respecto al año inmediatamente anterior, posicionando al depósito como una de los mejores comercializadores de medicamentos en las regiones del país.	Implementar visitas regulares a los clientes, para brindarles información sobre los productos que maneja la empresa y la garantía de satisfacción que ofrece la misma, fomentando la calidad de los productos	1 año	$\left[\left(\frac{\text{Nro. de ventas del presente año}}{\text{Nro. de ventas del año anterior}} \right) - 1 \right] \times 100$							
	Expandir el comercio en un 20% de zonas nuevas con relación al año inmediatamente anterior, aumentando sus nichos de mercado.	Realizar la contratación de nuevos visitantes que se acerquen inicialmente a ciudades principales para abrir el mercado.	1 año	$\left[\left(\frac{\text{Nro. de zonas del presente año}}{\text{Nro. de zonas del año anterior}} \right) - 1 \right] \times 100$	20	20	20	20	20	100	
					%	%	%	%	%	%	

Tabla 16. Contiene el seguimiento a realizarse en los planes de acción en los diferentes stakeholders de EMES, Fuente: Elaboración propia

Tabla 17.

Plan de Seguimiento 2

Plan de seguimiento: Empresa EMES S.A.S.

Plan de seguimiento: Trimestral

El seguimiento será realizado con una periodicidad trimestral con el fin de evaluar que cada estrategia este respondiendo como se espera, repartiendo el 100% de la meta en 4 periodos iguales para verificar el cumplimiento del 25% de la ejecución. se espera que al menos cada periodo se alcance un cumplimiento del 20% como mínimo y en caso de que cuando hayan terminado los 2 primeros periodos y no se ha alcanzado el 60% del cumplimiento de la meta, se requerirá evaluar y revisar las estrategias para ajustarlas con respecto al avance real de la ejecución de actividades.

Dimensión	Objetivo	Estrategia	Plazo	Indicador	25%	25%	25%	25%	100%
Social	Fortalecer las relaciones intralaborales en el 100% de los trabajadores de toda la empresa.	Realizar actividades colaborativas y de integración que permitan fortalecer las relaciones interpersonales	1 año	$\left(\frac{\text{Total de trabajadores Impactados con actividades}}{\text{Total de trabajadores}} \right) \times 100$					
	Lograr que el 100% de los colaboradores estén capacitados en la políticas de gestión SST	Hacer grupos de trabajo que permita identificar los riesgos por medio de capacitaciones y reuniones para fortalecer las políticas de gestión SST	1 año	$\left(\frac{\text{Nº total de colaboradores capacitados en PGSST}}{\text{Nº total de colaboradores de la empresa}} \right) \times 100$					

Tabla 17. Contiene el seguimiento a realizarse en los planes de acción en los diferentes stakeholders de EMES, Fuente: Elaboración propia

Tabla 18.

Plan de Seguimiento 3

Plan de seguimiento: Empresa EMES S.A.S

Plan de seguimiento: Trimestral

El seguimiento será realizado con una periodicidad trimestral con el fin de evaluar que cada estrategia este respondiendo como se espera, repartiendo el 100% de la meta en 4 periodos iguales para verificar el cumplimiento del 25% de la ejecución. Se espera que al menos cada periodo se alcance un cumplimiento del 20% como mínimo y en caso de que cuando hayan terminado los 2 primeros periodos y no se ha alcanzado el 60% del cumplimiento de la meta, se requerirá evaluar y revisar las estrategias para ajustarlas con respecto al avance real de la ejecución de actividades.

Dimensión	Objetivo	Estrategia	Plazo	Indicador	25%	25%	25%	25%	100%
Social	Impactar el 100 % de los proveedores de la empresa para fortalecer las relaciones, mediante capacitaciones trimestrales	Mediante capacitaciones de bajo costo, establecer mejoras de relaciones entre la empresa y proveedores con el ánimo de mejorar el Sistema de Gestión de Calidad y que se vean beneficiadas las dos partes	1 año	$\left(\frac{\text{Total de proveedores capacitados}}{\text{Total de proveedores de la empresa}} \right) \times 100$					
	Involucrar el 100% de nuestros clientes en programas trimestrales de responsabilidad social empresarial que contemple acciones de promoción de la salud y prevención de la enfermedad para favorecer a algunas comunidades.	Establecer grupos de interés en la ciudad, clínicas u otras entidades para ejecutar programas de promoción y prevención, fortaleciendo la comunicación entre cliente - comunidad - empresa con el fin de generar bienestar.	1 año	$\left(\frac{\text{Nro. total clientes impactados con los programas}}{\text{Nro. total clientes}} \right) \times 100$					

Tabla 18. Contiene el seguimiento a realizarse en los planes de acción en los diferentes stakeholders de EMES, Fuente: Elaboración propia

Tabla 19.

Plan de Seguimiento 4

Plan de seguimiento: Empresa EMES S.A.S.													
Plan de seguimiento: mensual													
El seguimiento será realizado con una periodicidad mensual con el fin de evaluar que cada estrategia este respondiendo como se espera, repartiendo el 100% de la meta en 12 periodos iguales para verificar el cumplimiento del 8.3% de la ejecución. se espera que al menos cada periodo se alcance un cumplimiento del 6% como mínimo y en caso de que cuando hayan terminado los 6 primeros periodos y no se ha alcanzado el 60% de cumplimiento de la meta, se requerirá evaluar y revisar las estrategias para ajustarlas con respecto al avance real de la ejecución de actividades													
Dimensión	Objetivo	Estrategia	Plazo	Indicador	8,3	8,3	8,3	8,3	8,3	8,3	8,3	8,3	100%
Ambiental	Implementar un programa de manejo de residuos al interior de la empresa, que involucre el 100% de los trabajadores, promoviendo buenas prácticas de separación.	Plan de capacitaciones por áreas, con énfasis en reducir, reutilizar y reciclar	1 año	$\left(\frac{\text{Total de trabajadores capacitados en el programa ambiental}}{\text{Total numero de trabajadores de la empresa}} \right) \times 100$									
	Sensibilizar al 100% de la comunidad sobre la importancia de eliminar adecuadamente medicamentos vencidos	Dictar capacitaciones donde se sensibilice a la comunidad sobre la importancia del adecuado tratamiento de los medicamentos vencidos, adecuando contenedores para su disposición final		$\left(\frac{\text{Total de personas capacitadas en medicamentos vencidos}}{\text{total de personas en comunidad}} \right) \times 100$									

Tabla 19. Contiene el seguimiento a realizarse en los planes de acción en los diferentes stakeholders de EMES, Fuente: Elaboración propia

Tabla 20.

Plan de Seguimiento 5

Plan de seguimiento: Empresa EMES S.A.S.														
Plan de seguimiento: mensual														
El seguimiento será realizado con una periodicidad mensual con el fin de evaluar que cada estrategia este respondiendo como se espera, repartiendo el 100% de la meta en 12 periodos iguales para verificar el cumplimiento del 8.3% de la ejecución. se espera que al menos cada periodo se alcance un cumplimiento del 6% como mínimo y en caso de que cuando hayan terminado los 6 primeros periodos y no se ha alcanzado el 60% de cumplimiento de la meta, se requerirá evaluar y revisar las estrategias para ajustarlas con respecto al avance real de la ejecución de actividades														
Dimensión	Objetivo	Estrategia	Plazo	Indicador	8,3	8,3	8,3	8,3	8,3	8,3	8,3	8,3	8,3	100 %
Ambiental	Reducir en un 60% el consumo de recursos energéticos empleados en la actividad de la empresa, respecto al año anterior	Verificar los sistemas de iluminación de la empresa y reemplazarlos por iluminación LED, fomentando buenas prácticas al interior de la empresa	1 año	$\left[\left(\frac{\text{Total consumo energía año actual}}{\text{Total de consumo energía año anterior}} \right) - 1 \right] \times 100$										

Tabla 20. Contiene el seguimiento a realizarse en los planes de acción en los diferentes stakeholders de EMES, Fuente: Elaboración propia

Conclusiones

Las empresas para estar a la vanguardia deben de trabajar su direccionamiento estratégico con énfasis en la Responsabilidad Empresarial Social, para que de esta manera la empresa sea sostenible en el tiempo y se gane reconocimiento social.

En los momentos actuales el avance de la industria farmacéutica está muy ligada al desarrollo biotecnológico del país.

Las empresas hoy en día deben direccionar sus estrategias no solo a obtener una ventaja competitiva en el mercado, sino también a generar bienestar en su entorno en equilibrio social y ambiental.

Mediante el análisis consensuado, por todos los integrantes del grupo de trabajo, se logró elegir y establecer que el Depósito de medicamentos EMES S.A.S es la mejor opción para trabajar en las presentes actividades.

Se logra elaborar de manera clara y eficaz el plan de responsabilidad social empresarial, a partir de la identificación de los impactos, económicos, sociales ambientales generados por, el depósito de medicamentos EMES S.A.S.

La ventaja competitiva no solo está direccionado a las ganancias monetarias, sino que también está direccionado al beneficio que le otorga una empresa a su comunidad y entorno donde otorgue bienestar y mejore la calidad de vida de sus empleados.

Con la realización del presente trabajo logramos asimilar la importancia, que tiene tomar como referencia una empresa de talla mundial, para la elaboración de un plan de responsabilidad social, para la empresa depósito de medicamentos Emes S.A.S.

Se reconoce la importancia de la participación de los Stakeholders sobre los objetivos del depósito Emes S.A.S al igual que el plan de comunicaciones de los mismos, logrando establecer un propósito equilibrado con la sociedad y el medio ambiente en el entorno donde participa.

El código de ética se constituye en una herramienta importante y básica para el funcionamiento de toda empresa, que fija y recuerda que debemos tener un comportamiento adecuado hacia el otro, desde las normas universales, llevadas a la convivencia laboral.

Referencias Bibliográficas

Alpina. (2020). *www.alpina.com.co*. Recuperado de

<https://www.alpina.com/corporativo/sostenibilidad/que-es-la-sostenibilidad-para-alpina>

Dacasa, E. (2017). sobre la ética y la responsabilidad social empresarial. (Spanish). Revista

Académica, Facultad De Derecho, 14(29), 43-92. Recuperado de

<http://bibliotecavirtual.unad.edu.co:2051/login.aspx?direct=true&db=lgs&AN=12434735>

[2&lang=es&site=eds-live](http://bibliotecavirtual.unad.edu.co:2051/login.aspx?direct=true&db=lgs&AN=12434735)

Díaz de la Cruz, C., & Fernández Fernández, J. L. (2020). *Marco conceptual de la ética y la*

responsabilidad social empresarial: un enfoque antropológico y estratégico. Recuperado

de Biblioteca Virtual UNAD:

<http://bibliotecavirtual.unad.edu.co:2051/login.aspx?direct=true&db=zbh&AN=1176250>

[19&lang=es&site=eds-live](http://bibliotecavirtual.unad.edu.co:2051/login.aspx?direct=true&db=zbh&AN=1176250)

Elisenda García. (2020). *Equipo.altran.es*. Recuperado de Equipo.altran.es:

<https://equipo.altran.es/el-ciclo-de-deming-la-gestion-y-mejora-de-procesos/>

Empresite Colombia. (2020). *El economista*. Recuperado de LAS EMES S A S:

<https://empresite.eleconomistaamerica.co/EMES-SAS.html>

Ferrin, M. E. (s.f.). *Teoría de los Stakeholders*. Recuperado de UNAD:

<https://repository.unad.edu.co/handle/10596/14060>

Fundación NOBIS. (2019). *Manual Para Elaborar Código De Ética Empresarial*. Recuperado de https://www.telefonica.com.ec/proveedores/pdf/Manual_para_Elaborar_Codigos_de_Etica_Empresarial.pdf

González Castro, Y., Manzano Durán, O., & Torres Zamudio, M. (2020). *Categorías de análisis para un Plan de responsabilidad Social Unoversitaria*. Recuperado de Hemeroteca UNAD: <https://hemeroteca.unad.edu.co/index.php/book/issue/view/276/110>

Informa Colombia. (2020). *www.informacolombia.com*. Recuperado de [www.informacolombia.com: https://www.informacolombia.com/directorio-empresas/informacion-empresa/deposito-medicamentos-emes-sas](https://www.informacolombia.com/directorio-empresas/informacion-empresa/deposito-medicamentos-emes-sas)

Moncayo, C. R. (2016). *OVI Modelos organizacionales*. Recuperado de UNAD: <https://repository.unad.edu.co/handle/10596/9748>

Narváez, M. (2020). *Matriz DOFA*. Recuperado de UNAD: <https://repository.unad.edu.co/handle/10596/20870>

Rendón, J. C. (s.f.). *Modelos Organizacionales Globales*. Recuperado de UNAD: <https://repository.unad.edu.co/handle/10596/8921>

Revista Dinero. (2019). Alpina: hacia una producción más sostenible. *Revista Dinero* , 2. Recuperado de: <https://www.dinero.com/empresas/articulo/alpina-hacia-una-produccion-mas-sostenible/275336>

Anexo

Anexo A enlace E-Book Código de ética para la empresa EMES SAS

<https://editor-storage.reedsy.com/books/135411/exports/success/cae959e4-69e3-4f66-b3fa-9ea6dac0efc9/202004100149-fase-4-codigo-de-etica.zip>