

ENTRELAZANDO NUESTRAS RAÍCES A LA LIBERTAD: LOS PEINADOS EN LAS MUJERES AFRO Y EL TERRITORIO

Peinados y la lucha por la libertad de los esclavos afroamericanos



PROYECTO DE GRADO

Estudiante:

Andry Mayerli Andrade Perdomo

Tutor:

Moises Londoño

UNIVERSIDAD NACIONAL ABIERTA Y A DISTANCIA

PROGRAMA: ARTES VISUALES.

Mayo 29/2022

Keywords: Peinados, Afrodescendientes, Territorio, Esclavitud, Palenque, Colombia

1. RESUMEN

El objetivo principal de mi proyecto de grado es desarrollar una obra que visibilice y exalte el papel del territorio en el camino de los esclavos afroamericanos en el suroccidente colombiano para escapar hacia la libertad, pero al mismo tiempo en un proceso de recuperación mis propias raíces negras hacia mis antepasados en esa zona del país, mediado a través de los peinados.

La presente propuesta contempla la creación de una serie de imágenes que transmita al espectador una revelación transformadora de la significación de los territorios en la lucha por la libertad de las comunidades afroamericanas junto con el trasegar de mis propias raíces afro, y el rol fundamental de los peinados en esto.

2. PLANTEAMIENTO

El presente proyecto contempla la creación de una obra que refleje la resignificación del territorio en busca de la liberación de las comunidades afroamericanas en el suroccidente colombiano, a la vez, entreteja una ruta para descubrir mis propias raíces afro, mediado a través de los peinados.

3. JUSTIFICACIÓN

A lo largo de mi vida me he hecho consciente del profundo desconocimiento, y muchas veces desinterés, que he tenido por mis raíces negras. Dichas raíces provienen de la familia de mi papá, tanto él como su mamá (quien ya falleció) y hermanos son negros provenientes del Cauca.

A medida que mi interés fue aumentando, traté de indagar con mi familia por esas raíces y descubrí, con profundo asombro y consternación, que en general la familia entera tenía un gran desconocimiento de sus raíces y una desapropiación significativa de las mismas.

Fue mi búsqueda personal y familiar lo que me condujo a investigar sobre el pasado afrodescendiente en Colombia. Dicha investigación me llevó al descubrimiento del papel trascendental de los peinados, especialmente en las mujeres, para la transmisión de conocimiento y la búsqueda de la libertad de los esclavos afrodescendientes durante la época colonial. Así, los peinados jugaron un papel fundamental como mecanismo de expresión, pero más aún, como mecanismo de codificación y transmisión de información que permitiera lograr la libertad enseñando las rutas hacia los palenques.

El descubrimiento de eso ha tenido un impacto muy profundo en mí como descendiente de raíces negras (aunque mi color de piel no lo refleje), como mujer, y como artista. Por esa razón decidí, que la obra artística para mi trabajo de grado, la cual a su vez es la obra más importante que habré hecho hasta ahora en mi vida, será dedicada a revelar al espectador el papel que jugó el territorio en la búsqueda de la libertad a través del arte que desarrollaron las mujeres afroamericanas en el suroccidente colombiano sobre el único lienzo posible para ellas, sus propios cabellos.

4. PROPÓSITOS DEL PROYECTO

Objetivo General

Desarrollar una obra que visibilice y exalte el papel de los peinados como instrumento para la codificación y transmisión sistemática de ideas y conocimiento necesario para fraguar la libertad de los esclavos así como para reflejar mi conexión con mis raíces negras.

Objetivos Específicos

- Analizar la red de conocimiento escrita que ha documentado el rol de los peinados en las mujeres afrodescendientes en la representación de mapas para la búsqueda de la libertad de los esclavos.
- Identificar mis antepasados negros desde la última parte del siglo XIX, en qué zonas de Colombia habitaron y la conexión de esos territorios con los palenques en los últimos dos siglos.
- Desarrollar una obra artística en diferentes materiales y compuesta por varias piezas que articule los peinados en las mujeres afro, la resignificación de su territorio, y mis propias raíces negras.

5. MARCO ARTÍSTICO Y TEÓRICO

La investigación que soporta la creación de mi obra se fundamenta en referentes artísticos correspondientes a artistas cuyas obras ofrecen referentes metodológicos esenciales para incorporar la información como elemento constitutivo del arte, en este caso la cartografía, los mapas y los temas como elementos constitutivos para las representaciones visuales de conocimiento.

Por otro lado, los referentes teóricos permiten profundizar en las motivaciones, técnicas e implicaciones de los peinados a lo largo de la historia desde la época colonial.

5.1 Marco Teórico

La presente tesis pretende tejer un camino que conduce desde mi búsqueda personal para entender e interiorizar mi identidad hacia nuestras raíces comunes afrodescendientes enmarcadas en la búsqueda clandestina por la libertad simbolizada en los palenques específicamente en el suroccidente colombiano. Las repercusiones de esa búsqueda aún están presentes hoy en nuestras cabezas a través de los peinados que actualmente son considerados como un elemento decorativo, pero que tiene un significado infinitamente superior.

Esta sección busca resaltar investigaciones previas realizadas sobre los palenques, las rutas que permitieran a los esclavos afrodescendientes escapar, y la transmisión de esas rutas a través de los peinados.

Los documentos analizados a continuación se enfocaron en documentos publicados en las base de datos Scopus. La búsqueda incorporó términos tanto relacionados con peinados como con afrodescendientes, como se muestra en la Tabla 1. Esta búsqueda permitió incorporar documentos tanto en inglés como en español.

Tabla 1. Estrategia de Búsqueda

Criterios	Descripción
Términos de Búsqueda	(ALL ((hairstyle OR braid OR haircut OR hairdo OR peinado OR trenzas) AND (afro OR afrodescendent OR afroamerican OR afroamericano OR afrodesendiente))
Idioma	Español e Inglés
Base de Datos	Scopus

Dicha búsqueda permitió incorporar valiosas referencias para el proceso investigativo enfocadas en:

- Las prácticas sistemáticas de despersonalizar, desocializar y deshumanizar los esclavos una vez llegaban del África (Quintero, 2015; Naula, 2019).
- La motivación de los esclavistas al desarraigar y deshumanizar los africanos para explotarlos en América (Valoyes, 2018).
- El papel del peinado en las mujeres afrodescendientes como mecanismo de preservación y resistencia de los esclavos (Lawo-Sukam & Morales, 2015).
- El origen y simbolismo de los palenques para los esclavos afrodescendientes (Cassiani, Guerrero & Palomino, 2008; Restrepo & Pérez, 2005).
- La respuesta de los esclavistas al descubrir el uso de los peinados en la búsqueda de los palenques (Palacios, 2020).
- La perseverancia de los esclavos afrodescendientes en la búsqueda de los palenques a pesar de la represión y castigos (Galeano, 2012).

La información detallada reunida del marco teórico se presentará a través de los mapas, donde se abordará la esclavitud en el Cauca (la región de donde provienen mis ancestros negros), el papel de los palenques en los peinados de los afrodescendientes en la esclavitud así como el rol mismo de los peinados.

5.2 Marco Artístico

Para la elaboración del marco artístico decidí buscar referentes que hubiesen incorporado en su obra artística representaciones de espacios geográficos y su conexión con personajes, a veces anónimos, que construyen memorias. Particularmente, me enfoqué en referentes que representaran la coexistencia entre el entorno geográfico y el ser humano.

Los resultados del marco teórico y artístico se reflejarán en la siguiente sección narrada a través de los tres mapas.

6. UN VIAJE HACIA LOS AFROAMERICANOS EN COLOMBIA– MAPA 1

Como la búsqueda de un tesoro, el viaje a mis raíces (representado en el presente documento) empieza con un mapa que marca una ruta imprecisa a escala global. Este mapa inicial representa una ruta a través de referentes teóricos y artísticos que me lleven hacia las raíces culturales e históricas de la raza negra que estoy tratando de develar, el cual será trasegado a través de los peinados.

Este viaje, naturalmente, empieza en África en el siglo XVI, cuando empezó el tráfico de africanos que eran despojados de su libertad y traídos a América para pagar una cadena perpetua de trabajos forzados. Como resultado, la actual población afrodescendiente en el continente Americano somos descendientes de esclavos africanos traídos por los europeos entre los siglos XVI y XVII (Valoyes, 2018). La razón de emprender ese viaje transatlántico para traer seres humanos despojados de su libertad desde el África era la escasez de mano de obra o la incapacidad de los indígenas esclavizados para desempeñar los trabajos sobrehumanos que les exigían los esclavistas en las plantaciones y minas (Valoyes, 2018).

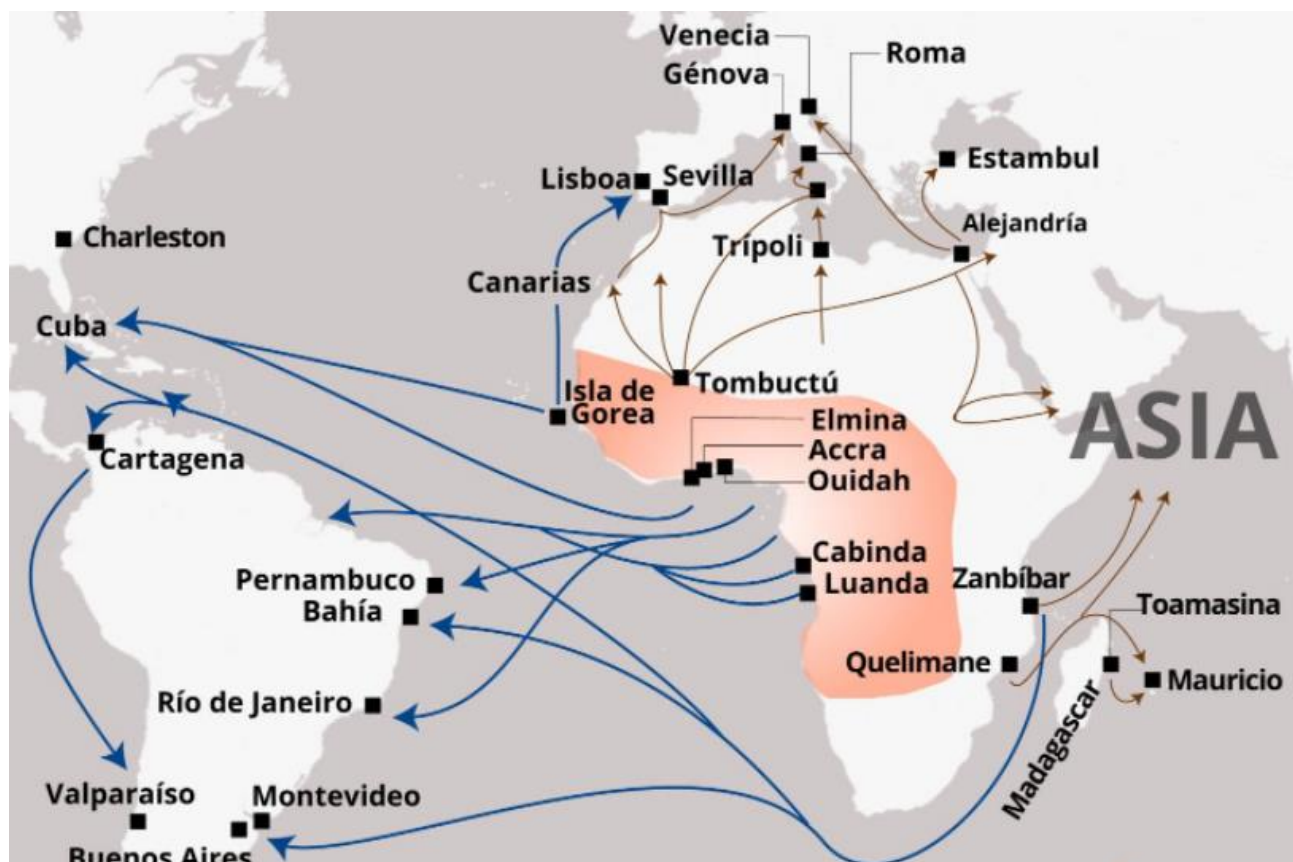


Imagen 1. Rutas de la Esclavitud. Fuente: Epdata (2021)

Los esclavos no sólo eran despojados de su libertad sino también de su humanidad al bautizarlos al llegar a América con números en lugar de nombres y desintegrar los grupos familiares que hablaran la misma lengua (Quintero, 2015). El desocializar, descivilizar, dessexualizar, despersonalizar y desarraigar eran prácticas sistemáticas de la esclavitud sumadas a la utilización de la religión para doblegarlos y aculturulizarlos (Quintero, 2015).

Los esclavistas blancos establecieron un sistema diseñado para impedir la generación de comunidades y la relación entre individuos afrodescendientes. Este esfuerzo se fundamentaba en impedir espacios y tiempos compartidos entre los individuos, incluso entre familias, para evitar la comunicación y la elaboración de imaginarios colectivos y planes que les permitieran unirse en busca de su libertad. Un reflejo de esto, era la directriz de impedir que los esclavos pudieran compartir la hora de comida (Naula, 2019).

6.1 El Rol de los Peinados

Este proyecto de grado busca desarrollar una obra que visibilice y exalte el papel de los peinados como instrumento para la codificación y transmisión sistemática de ideas y conocimiento necesario para fraguar la libertad de los esclavos afroamericanos pero también para reflejar mi conexión hacia mis propias raíces negras.

Desde hace más de 5500 años el cabello ha constituido un elemento corporal usado para reflejar estatus social, poder adquisitivo, religión, jerarquía, tribus, edad, e incluso un elemento propiciador de segregación especialmente en las mujeres. Sin embargo, las comunidades afrodescendientes han potenciado en su cabellera, una poderosa herramienta para codificar y difundir rutas de escape de la esclavitud y puntos de encuentro en búsqueda de la libertad, especialmente en América.

La estética del peinado de las mujeres bajo esclavitud constituye un poderoso mecanismo de preservación y resistencia de las comunidades en busca de la libertad (Lawo-Sukam & Morales, 2015). Esta temática gravita alrededor de la resistencia hacia el discurso hegemónico eurocéntrico protagonizada por las mujeres esclavas. Es una reivindicación del papel de la mujer y el papel de los afrodescendientes en la resistencia a los estereotipos regresivos y destructivos.

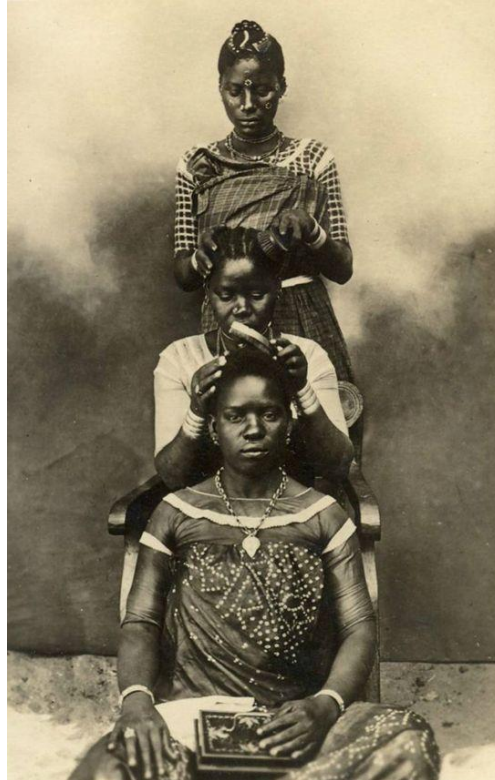


Imagen 4. Mujeres Afro peinándose en 1910. Fuente: WikiVictorian (2020)

La población afro en el continente Americano son los descendientes de esclavos africanos traídos por los europeos entre los siglos XV y XVII (Valoyes, 2018). La historia de esta población está atravesada por el sistema diseñado por los esclavistas blancos desde el siglo XVI para impedir la generación de comunidades y la relación entre individuos afrodescendientes. Este esfuerzo se fundamentaba en impedir espacios y tiempos compartidos entre los individuos, incluso entre familias, para evitar la comunicación y la elaboración de imaginarios colectivos y planes que les permitieran unirse en busca de su libertad. Un reflejo de esto, era la directriz de impedir que los esclavos pudieran compartir la hora de comida (Naula, 2019).

La represión y aislamiento impuesta por los esclavistas en América motivó a los afrodescendientes esclavizados a idear una estrategia en la cual las trenzas se convirtieron en lenguaje y en medio de comunicación ante la ley de silencio y aislamiento impuesta por los colonizadores. Así, las mujeres analizaban con detalle el

entorno que las rodeaba cuando salían a trabajar, posteriormente en las noches se reunían y diseñaban en sus cabezas múltiples mapas que permitieran codificar las salidas y rutas de escape (Naula, 2019). De esta forma, los peinados se constituyeron en representaciones gráficas, en dibujos, donde el lienzo era el cuero cabelludo y los oleos eran las trenzas.

Un tipo de trenzas en particular fueron las predilectas para transmitir esta información a través de peinados, las trenzas nagón (aquellas que se ciñen al cuero cabelludo similares a las que actualmente usan los raperos), que se ceñían en la cabeza, similares a las usadas actualmente por los raperos, eran el instrumento predilecto en las mujeres afrodescendientes esclavas, de tal forma que cuando se agachaban para suministrar comida o agua a otros esclavos les permitía a ellos identificar, sin decir una sola palabra ni hacer el más mínimo gesto, los caminos por los cuales podrían encontrarse en familia de forma clandestina o incluso para escapar hacia los palenques (Naula, 2019).

Así nuestro mapa que tuvo como origen ciudades del África tales como Tombuctú se traslada, de manera trágica, hacia diversas zonas de América tales como Luisiana y Charleston en el actual Estados Unidos, los actuales Cuba, Surinam, o ciudades como Cartagena o Río de Janeiro (Palacios, 2020).

Los esclavistas lograron con el paso del tiempo descifrar dicha estrategia y obligaron a las mujeres afrodescendientes a utilizar pañuelos o turbantes en la cabeza para silenciar sus cabezas y continuar su férrea oposición a la libertad (Naula, 2019). Un ejemplo de dichas normas son las “Leyes de Tignon” establecidas en Luisiana, Estados Unidos entre 1700 y 1900 que obligaba a las mujeres afro a usar peinados europeos o usar pañuelos cubriendo sus cabellos (Palacios, 2020). Por otro lado, los hombres que pretendieran realizar cualquier peinado era sujeto de ser obligado de sumergir su cabeza en hidróxido de sodio mezclado con agua para destruir sus cabellos (Palacios, 2020).

Dicho intento por obstruir el derecho legítimo de las comunidades afrodescendientes a recuperar la libertad, que nunca les debió ser arrebatada, fue sin embargo infructuoso. Aún cuando miles de esclavos fueron colgados de un gancho de hierro en las costillas o crucificados por intentar fugarse en zonas tales como el actual Surinam, los intentos por encontrar la libertad no cesaron (Galeano, 2012). Quienes

emprendían la fuga de alguna de esas cuatrocientas plantaciones en esa región guiados por los mapas de los peinados, se armaban de botones de hueso o pequeñas piedras, mientras que las mujeres almacenaban en sus cabelleras semillas de calabazas, granos maíz y arroz, así como pepas de frijoles y trigo, que después permitirían fecundar la tierra prometida de la libertad (Galeano, 2012).

6.2 Los Palenques

Y es en esta búsqueda inquebrantable por la libertad que surgen los palenques como arquetipo de tierra tierra prometida. Los palenques constituyeron el Zion en América para millones de esclavos afrodescendientes en los millares de plantaciones y minas.

El término “palenque” hace referencia a comunidades creadas en la época de la colonia en América (Restrepo & Pérez, 2005). Dichas comunidades se caracterizaban porque todo quien perteneciera al mismo era automáticamente reconocidos como seres humanos libres (Cassiani, Guerrero, & Palomino, 2008). Como consecuencia, los palenques se convirtieron en un símbolo de emancipación y libertad que transformaba a seres considerados “objetos” en “seres humanos libres”. Los palenques permitían generar y conservar lenguas, rituales, gastronomía, medicina tradicional, danzas, música y peinados, algunos de los cuales permanecen hasta el presente (Lawo-Sukam & Morales, 2015).

Y son justamente los palenques los que conducen nuestro viaje a Colombia. Nuestro país históricamente constituyó un epicentro de dichos palenques, que también se produjeron en países circundantes como Perú, Brasil, Venezuela, y Panamá (Lawo-Sukam & Morales, 2015). Sorprendentemente, en nuestro país permanece el palenque más popular del mundo, San Basilio de Palenque, aún por encima de otros palenques en Perú, Venezuela, Panamá, y Brasil (Lawo-Sukam & Morales, 2015).

Este viaje ya ha recorrido casi 10.000 km y varios siglos desde emblemáticas poblaciones africanas como Tumbuctú en el actual Malí, hasta San Basilio de Palenque en el actual departamento de Bolívar. Sin embargo, este viaje hasta ahora sólo ha mostrado el camino de los afrodescendientes en búsqueda de recuperar la libertad arrebatada por medio de los peinados como instrumento para encontrar los palenques como sinónimo de libertad.

7. UN VIAJE HACIA MIS RAÍCES AFRODESCENDIENTES– MAPA 2

La segunda etapa de este viaje recorre los territorios del Cauca, Huila (el territorio de mis abuelos y papá respectivamente) y me conducen hasta Bogotá (el que ha sido mi territorio la mayor parte de mi vida). Mientras que la primera etapa de mi viaje fue guiada por referentes teóricos, esta segunda etapa del viaje es mucho más compleja porque requiere incorporar referentes teóricos, artísticos, y a mi propia familia.

Teniendo en cuenta que mis raíces negras provienen del Cauca pero que mis familiares vivos desafortunadamente tienen un conocimiento muy escaso sobre las dinámicas e historia de esa región, los referentes artísticos y teóricos me permitieron completar este mapa.

En primer lugar desarrollé un proceso de búsqueda de mis raíces negras en mis antepasados. Dicha búsqueda de mis raíces consistió en crear mi propio árbol genealógico hacia mis raíces negras. En primer lugar me concentré en la familia de mi papá, puesto que es la familia que tiene razgos afrodescendientes.

Al comenzar dicha búsqueda me encontré con la inmensa sorpresa que mi papá no conocía el nombre completo ni la procedencia de sus abuelos (mis bisabuelos). Eso hizo reflexionar sobre la fragilidad de nuestro verdadero arraigo. Los colombianos tenemos en común que difícilmente podemos recopilar información de bisabuelos o tatarabuelos, y eso genera una amnesia colectiva de dónde venimos y hacia dónde vamos. Posiblemente, una de las mayores contribuciones de la obra que propongo es trazar un mapa ancestral, tejido en las cabezas de las mujeres por su propio cabello.

Esa fragilidad sobre el arraigo por nuestras raíces negras que evidencí en mi papá, me llevó a buscar un referente artístico colombiano que centrara su obra en el arraigo hacia las raíces negras. Lo cual me condujo a Liliana Angulo, quien es una artista colombiana enfocada en retratar la memoria de las comunidades afrodescendientes. Esta artista plástica bogotana explora el desarrollo, discursos de raza, identidad, y representación de las comunidades afrodescendientes.



Imagen 5. Obra: Un Negro es un Negro – Liliana Angulo. Fuente: Aichi Triennale



© Liliana Angulo, Quieto pelo Tumaco, 2017. Exposición Manglaria. Foto: Ana Luisa González.

Imagen 6. Obra: Quieto pelo Tumaco – Liliana Angulo. Fuente: Coexisto (2019)

La obra de Liliana ha contribuido a las luchas de los afrodescendientes desde las regiones. Esta artista ha abordado temáticas como la deconstrucción de “lo negro” en el arte colombiano así como el rol de la mujer negra en Colombia. En general, Liliana alerta sobre el estrecho vínculo del racismo con la desigualdad, el conflicto armado, la pobreza y el colonialismo. Dicha obra se ha presentado a través de esculturas, la instalación y la fotografía.

Posteriormente, decidí buscar con la familia extendida de mi papá la información sobre mis antepasados negros que él ignoraba. Teniendo en cuenta que mis abuelos paternos murieron hace varios años, acudí a mis tíos para tratar de conocer la procedencia y recrear esas historias de las que toda mi vida he carecido y que ahora buscaba con ahinco.

Así encontré, en primer lugar, mi abuela Nativa y su esposo, mi abuelo Isidro. Ella era de Itaibe, junto al río Paez, en el Cauca muy cerca al límite con el Huila. Por otro lado, mi abuelo era de La Plata-Huila. Una generación antes, mis bisabuelos por parte de mi abuela eran Rafael Valencia y Maria Jesús Díaz, de quienes no logré conseguir ya retratos. Rafael era de una zona entre Santander de Quilichao y Puerto Tejada en el Cauca, mientras que Maria era de Itaibe en el Cauca. Mis bisabuelos por parte de mi abuelo Marcelo Andrade y Elisa Martínez, quienes tampoco dejaron retratos. Marcelo era de La Plata Huila, mientras que Elisa era del Viso en el sur del Huila.



Imagen 7. Raíces Familiares. Fuente: Elaboración Propia

En conclusión, el mapa de mis raíces negras se traza desde la zona Santander de Quilichao y Puerto Tejada en el Cauca, hacia el Huila, finalizando en Bogotá donde nació. Ningún familiar vivo pudo brindarme información sobre las generaciones precedentes en mi familia negra. Consecuentemente, ese es el máximo alcance al que logré llegar en mi árbol genealógico hacia mis raíces negras.

Una vez estudiada la obra de Liliana Angulo como referente artístico de “lo negro” y recopilada toda la información posible de mis antepasados negros, procedí a investigar sobre los mapas de la zona de Santander de Quilichao y Puerto Tejada. En dicha investigación descubrí que entre ellos hay un sector conocido como “Palenque”. Eso fue una epifanía para mí, porque entendí como se conecta la lucha de hace cientos de años de los esclavos afrodescendientes en América por la libertad por la lucha de hoy de nosotros, sus descendientes, por la memoria y la reivindicación aún cuando el color de la piel de muchos de nosotros sea menos oscura o no hayan más rastros que los limitados recuerdos de unos pocos familiares.

El descubrimiento de “Palenque” en el Cauca me llevó a profundizar en los referentes teóricos que abordaran sobre los palenques y la esclavitud en el Cauca. Ramos (1991) realizó un estudio significativo concluyendo que en Colombia, en la época colonial y post-colonial la esclavitud se concentró en las regiones donde los hacendados usaban mano de obra sin ningún tipo de aparcería. Aparcería es entendido como el contrato que pactaba una retribución económica o en especie como compensación por el trabajo. De esta forma, mientras en las haciendas en la región andina siempre se establecería dicha contraprestación al trabajo indígena, en norte del Cauca y sur del Valle esto no se daba así (Ramos, 1991).

Como consecuencia de lo anterior, las haciendas esclavistas se asentaron primordialmente en estas regiones del Cauca y el Valle del Cauca donde los trabajadores tenían una relación objetual, implicando que eran propiedad de un amo, que podía usar su fuerza de trabajo (Ramos, 1991). Esta relación se creaba desde el momento mismo que eran capturados por los esclavistas en África, de esa forma rebautizaban los africanos de acuerdo a los sitios de embarque, un ejemplo es Carabalí, asignado a esclavos provenientes del río Calabar entre Camerún y Nigeria (Friedemann & Arocha, 1986).

A lo anterior se sumaba el modelo de despojo aplicado sobre los esclavos. En Santander de Quilichao existen siete capillas ubicadas dentro de haciendas, que servían para doblegar y aculturalizar los esclavos a través de la religión (Velasco, 2006).

La esclavitud fue mucho más que la ausencia de libertad, sino que fue, además, la negación de ser parte de una comunidad. Todo esto motivó en los afrodescendientes

una inagotable determinación en buscar la libertad. Dicha búsqueda hacia la libertad nació con los cimarrones, quienes fueron los primeros afrodescendientes que lograron fugarse de las haciendas esclavistas. Los cimarrones crearon comunidades para vivir (palenques) en el Cauca especialmente siguiendo la ruta del río Quinimayó, que desemboca en el río Cauca (Mina, 1975). En el Cauca, dichos palenques se ubicaron primordialmente en la zona de El Palo en el municipio de Villa Rica (junto a Santander de Quilichao) y en el sector El Castigo en El Patía.

En este segundo mapa el papel de los peinados es disímil. Por un lado, para los afrodescendientes del Cauca en la época de la esclavitud se constituyó en algo fundamental para escapar a los palenques y como resultado una proporción importante de los afrodescendientes del Cauca actualmente han adoptado los peinados como parte de su cultura. Por otro lado, mis antepasados negros en el Cauca demostraron una profunda desconexión con el legado de los peinados, en todas las generaciones que registré, hasta la segunda mitad del siglo XIX, ninguno adoptó los peinados. Esto se manifiesta hasta la generación de mi papá, quienes han demostrado un desarraigo sistemático de muchos aspectos de sus raíces negras y, en ciertos aspectos, se avergüenzan de su color de piel producto de siglos de discriminación que persiste hasta el día de hoy.

8. UN VIAJE HACIA LA MATERIALIZACIÓN DE LA OBRA ARTÍSTICA– **MAPA 3**

La última etapa de este viaje se centra en la construcción y materialización de la obra artística que incorpore lo anterior.

Para esta obra, decidí buscar referentes que hubiesen incorporado en su obra artística representación de espacios geográficos y su conexión con personajes, a veces anónimos, que construyen memorias. Particularmente, me enfoqué en referentes que representaran la coexistencia entre el entorno geográfico y el ser humano.

Después de realizar una búsqueda a través de distintos referentes, hubo tres en particular que llamaron mi atención.

El primer referente es el artista Ed Fairburn quien ha trabajado en la integración de elementos geográficos tales como mapas geográficos y topográficos para la elaboración de obras enfocadas en las comunidades habitantes de dichas zonas.

El propósito del artista Ed Fairburn es representar la coexistencia e interconexión entre el paisaje y la humanidad. De esta forma Fairburn plantea temas relacionados a la relación entre el hombre y su entorno desde la ideal coexistencia hasta la depredación.

Para lograr lo anterior, este artista utiliza representaciones gráficas propias de la cartografía y topografía para “humanizarlas” y que logren la representación de lo humano. De esta forma Fairburn modifica paulatinamente los mapas para generar formas humanas, utilizando también el lápiz y la tinta.

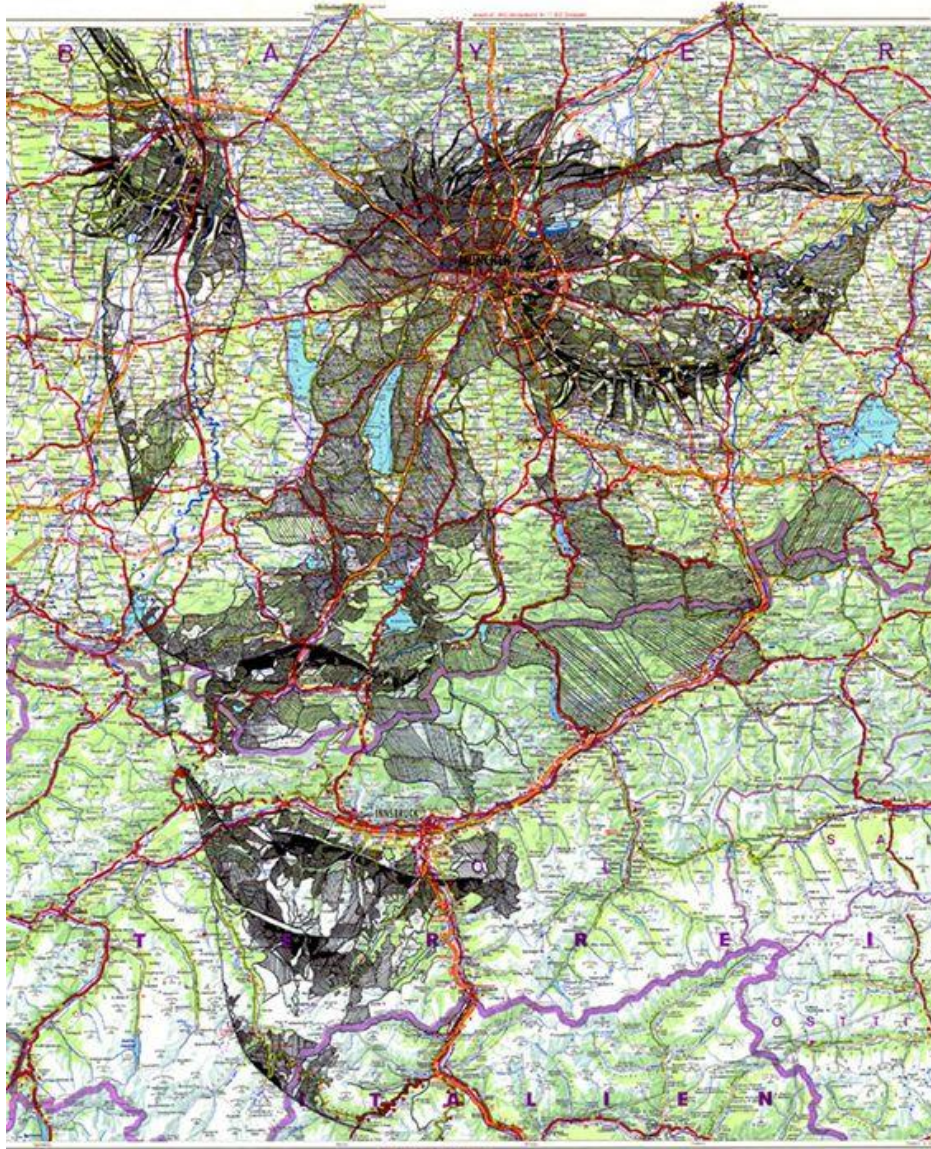


Imagen 8. Map Portraits – Ed Fairburn. Fuente: Collater (2012)

Ed Fairburn: Web | Instagram

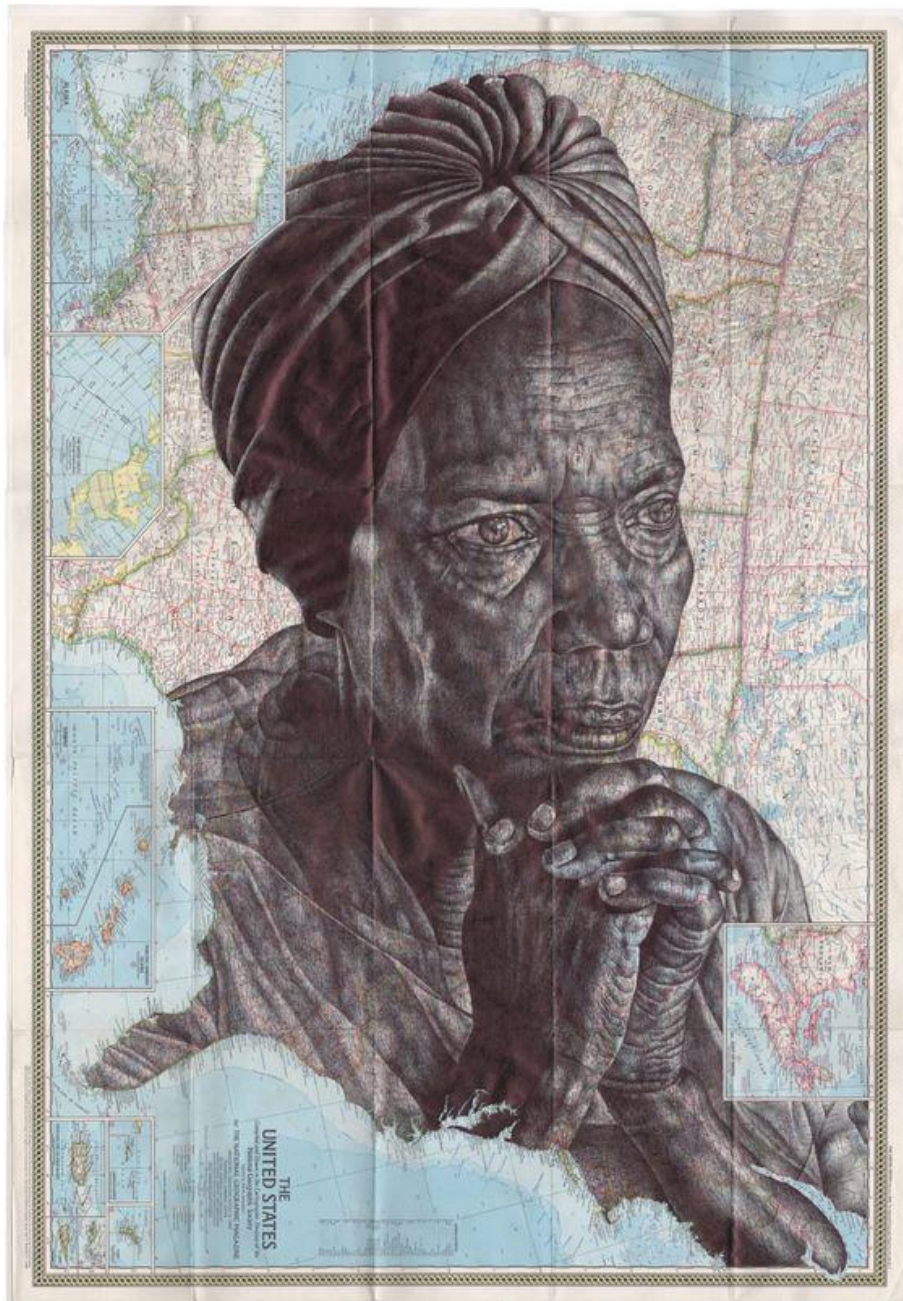


Imagen 10. A Question – Mark Powell. Fuente: Artnet (2020)

A pesar que muchas de sus obras pueden considerarse ambigüas en narrativa, en conjunto la obra de Mark es permanentemente una reflexión al papel de los habitantes históricos desplazados en protagonismo y legitimidad de sus tierras ancestrales (como los indígenas en Norteamérica).

Para desarrollar su obra, Mark colecciona páginas de libros antiguas, mapas, naipes, postales para crear collages sobre los cuales retrata las personas siempre utilizando un bolígrafo negro marca Bic. La escogencia del bolígrafo se fundamenta en su objetivo de mostrar cuan fácil puede ser crear, para llevar a las personas a

experimental el arte sin la limitación de considerar que se requiere mucho dinero en los materiales.

El tercer referente es Matthew Cusik, quien ha desarrollado una obra enfocada en desarrollar representaciones constituidas por fragmentos de representaciones de conocimiento tales como textos de libros o mapas.

Matthew Cusik ha desarrollado una obra encaminada a desarrollar diversas representaciones constituidas por diversos fragmentos de representaciones visuales de conocimiento tales como textos de libros o mapas (Lux Art Institute, 2013).

Los temas centrales de Cusik son la conexión entre la información, las ciudades y el ser humano y el medio ambiente. Metodológicamente, Cusik empieza por catalogar, archivar y ordenar la información de libros de texto escolares, enciclopedias, atlas y mapas. Posteriormente desmantela dicha información, la manipula y reconfigura. De esta forma la pintura es reemplazada por mapas ampliando los límites tradicionales de la pintura representativa (Arstist a Day, 2007).

Este artista busca una representación más completa de la existencia incorporando líneas geográficas y de tiempo para re ensamblar los fragmentos de mapas de distintas épocas y lugares en figuras comunes y habituales.





Imagen 11. Amazonia – Mark Powell. Fuente: Design Boom (2012)

El cuarto referente es Tony Buzán quien creó lo que hoy conocemos como mapas mentales, buscando aprovechar la representación gráfica como una herramienta para el aprendizaje y facilitar la interiorización de conceptos. De esta forma el tema central es el aprendizaje incorporando subtemas como la memorización, la percepción visual y la conceptualización.

La metodología que empleó para las cuales son representaciones gráficas que nacen de un concepto central y en torno al mismo se dibujan las ideas principales relacionadas con dicho concepto. Y asemejando ramificaciones de plantas, de cada idea principal se pueden desprender ideas secundarias y así sucesivamente (Santamaría, 2006).

Los referentes primordiales para la propuesta de Tony Buzan son las formas naturales ramificadas tales como árboles y plantas en general. Esa figura ramificada donde hay

un tronco del cual se desprenden ramas de tamaño más pequeño y así sucesivamente hasta llegar a las hojas es la estructura morfológica que sirvió como inspiración para esta representación temática.

La resolución material producto de lo anterior es una propuesta que emplea la representación visual como herramienta de aprendizaje, cuyo argumento puede ser aplicado a todo tipo de análisis y puede ser aplicado incluso por personas del común y potenciar sus procesos de aprendizaje puesto que la resolución material no se fundamenta en una técnica artística sino en un concepto que puede ser representado con diferentes estéticas pero conservando los principios conceptuales establecidos.

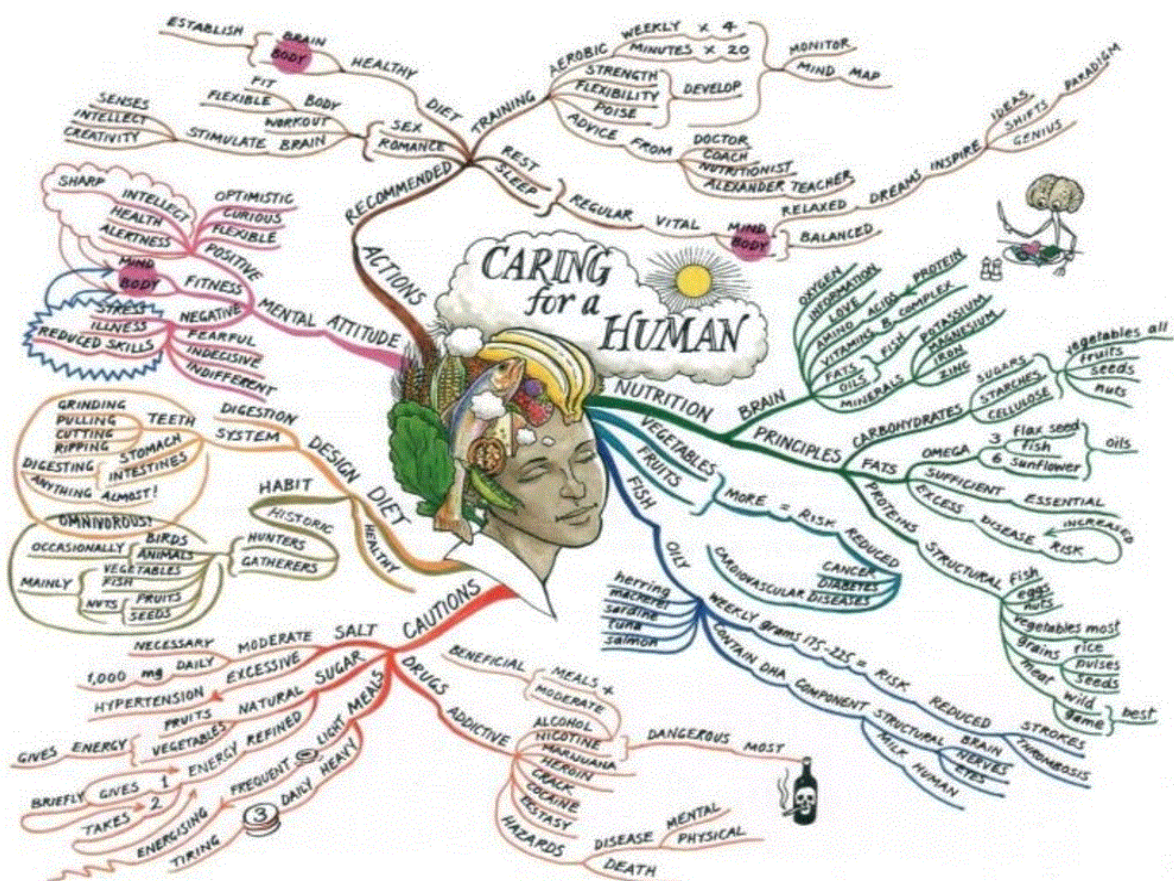


Imagen 12. Mapa Mental del Cuidado de un Humano – Tony Buzan. Fuente: Mind Map Art (2022)

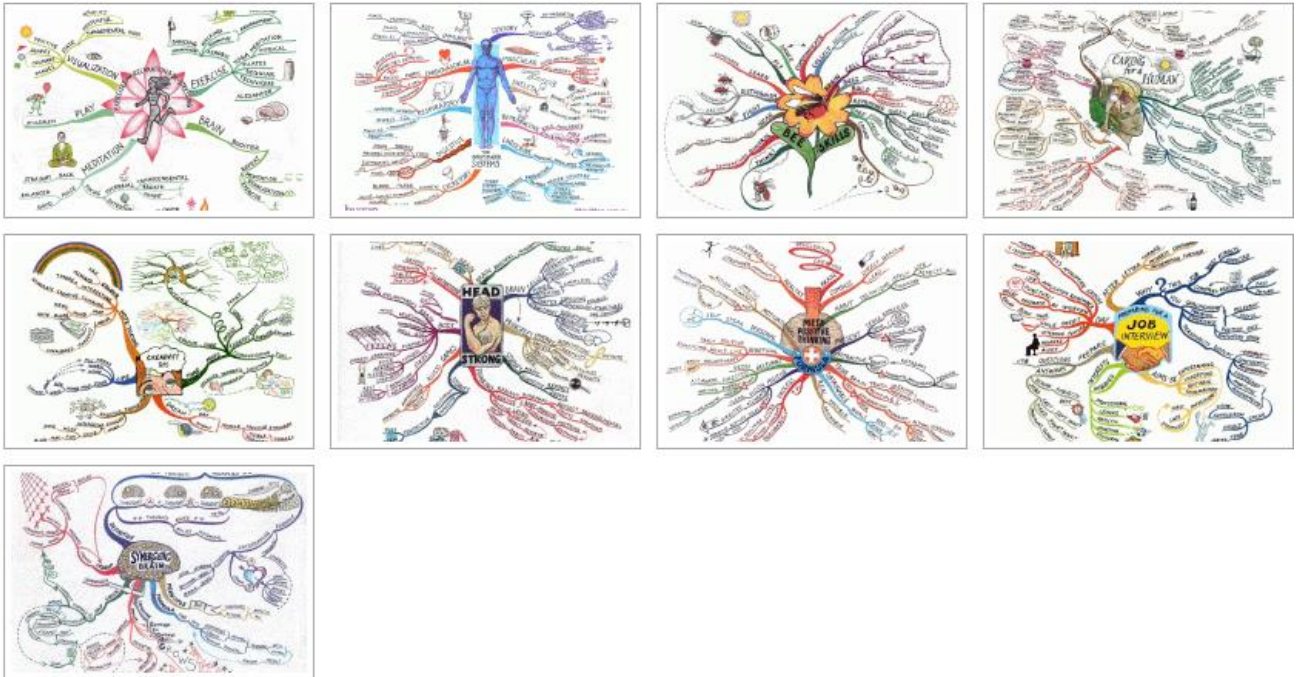


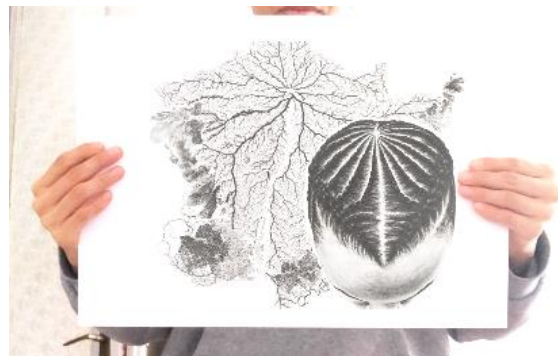
Imagen 13. Mapas Mentales– Tony Buzan. Fuente: Mind Map Art (2022)

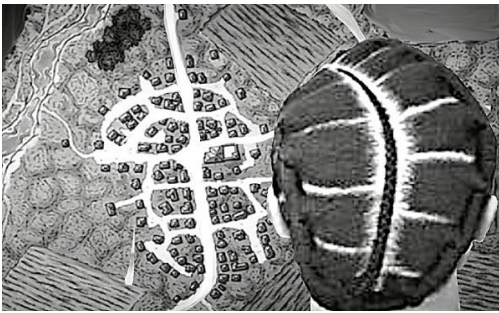
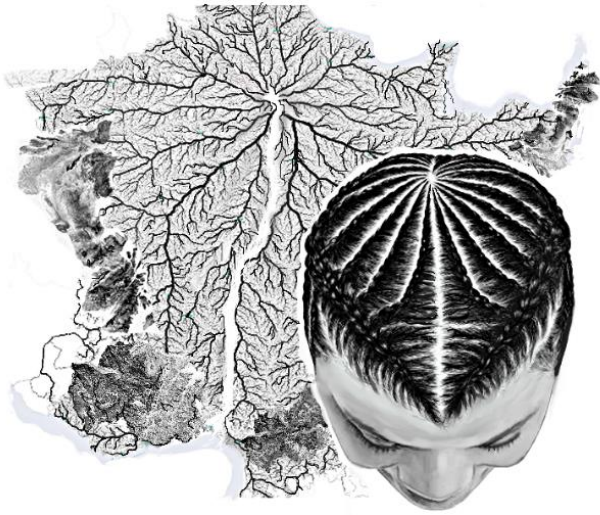
9. PROCESO DE EXPERIMENTACIÓN

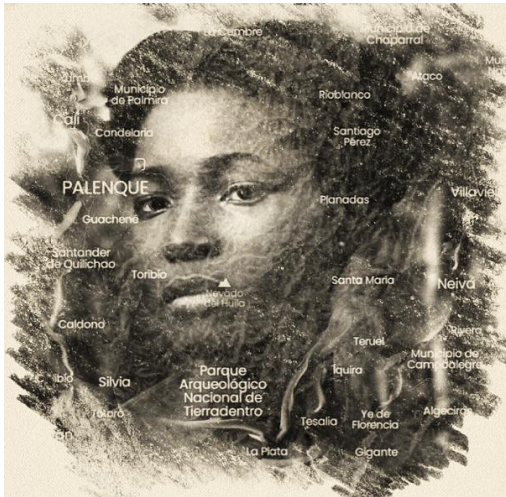
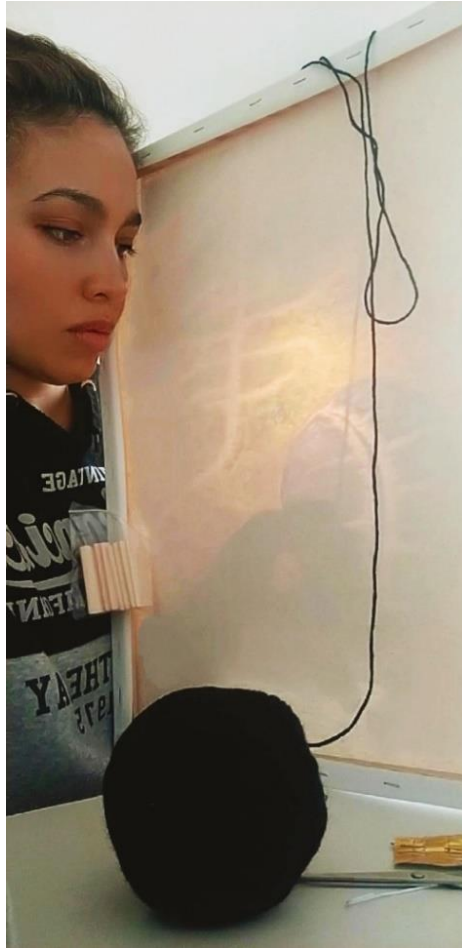
Una vez finalizado este marco artístico, decidí iniciar la realización de los bocetos de la obra artística a desarrollar incorporando por diferentes materiales y técnicas. Consecuentemente, varias de las piezas las desarrollé en lápiz, pintura y dibujo digital, incorporando diferentes técnicas abordadas durante mi formación artística.

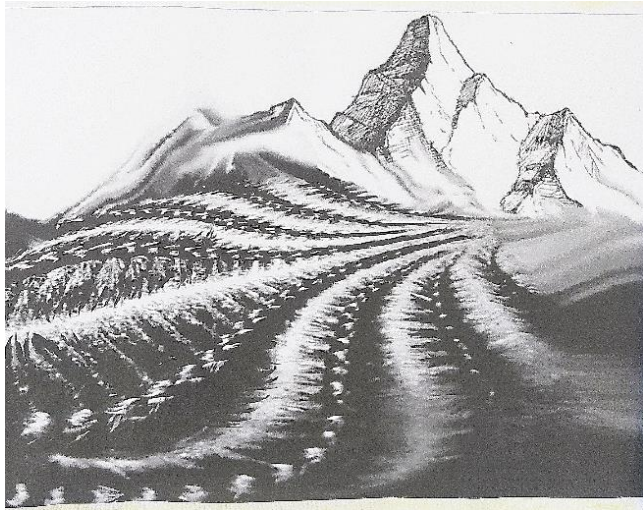
En la sección de “Imágenes Finales” se encuentra la explicación detallada del proceso creativo de cada una de las obras a través de los bocetos.

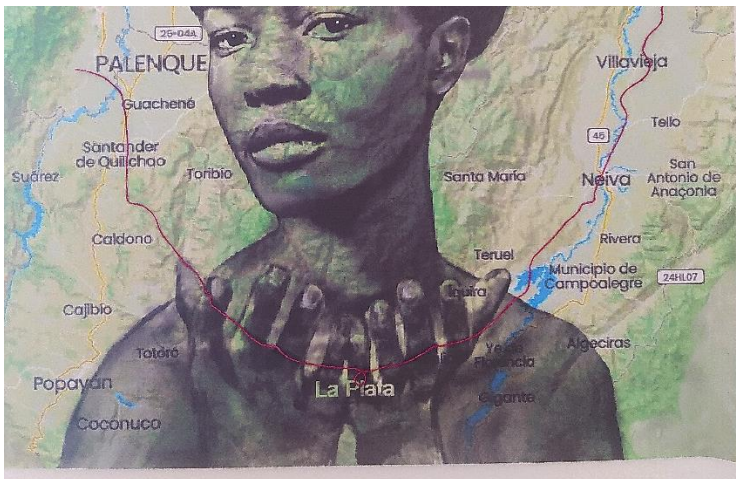
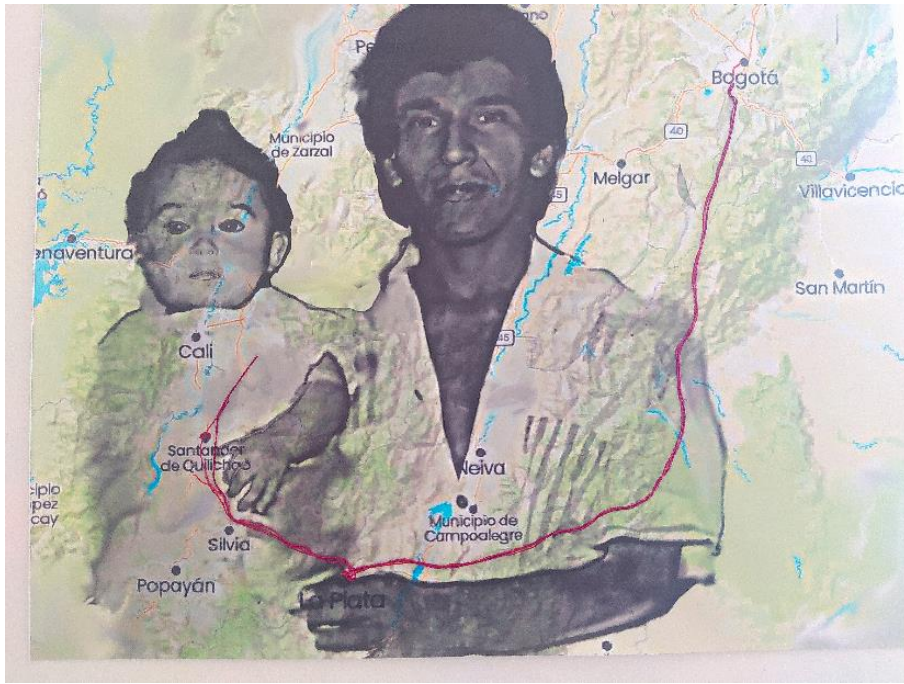


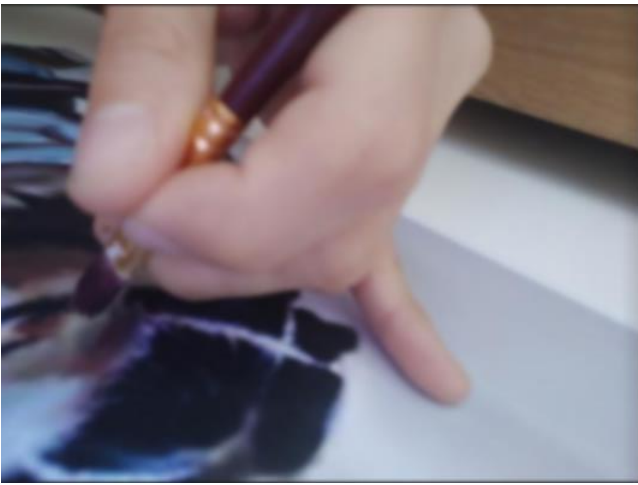
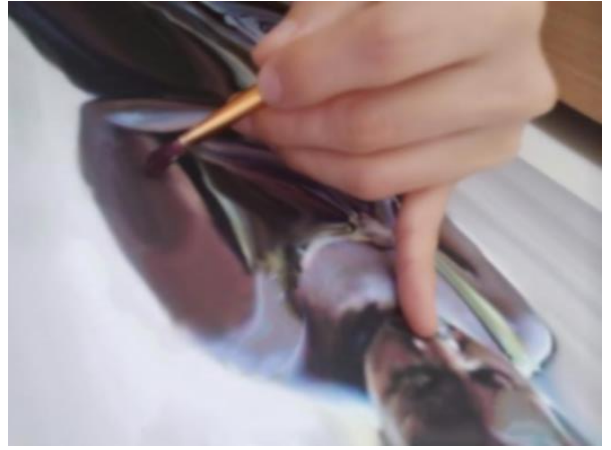
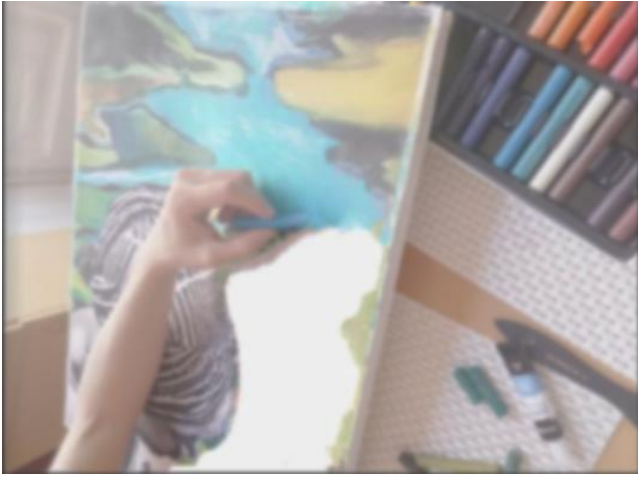














10. IMÁGENES FINALES

1.

La primera imagen nace del proceso imaginativo para empezar a interpretar el ¿cómo pudo haber sido que los esclavos plasmaban en sus cabellos las rutas de escape?, en la que se compara el peinado con el mapa de fondo, una vez escogido el tipo de peinado me dí a la tarea de buscar un mapa que pudiera ser similar al peinado, es así como me encontré con que el mapa hidrográfico me servía para poder interpretar una comparación entre el peinado y una ruta por los ríos.

Una vez definí el mapa hidrográfico, descubrí que la textura que mejor podría corresponder al mismo para plasmar en el peinado era la que me podría brindar la técnica del grafito. De esta forma, el grafito me permitió el rescate de las texturas propias de los mapas hidrográficos.

Utilicé lapices de diferentes calibres y micropuntas sobre papel pues las líneas negras que forman los ríos del mapa y las líneas blancas de los espacios del peinado permiten una mejor observación de la comparación entre ambos.



Lapiz de diferentes calibres sobre papel

Tamaño: 60 x 42cm

2.

La segunda imagen interpreta la forma del camino en el peinado. Buscando emplear una técnica que permitiera evocar las montañas y los paisajes de esas zonas del Cauca decidí combinar acrílico y óleo. De esta forma, en la realización de esta imagen utilicé acrílico, óleo y pasteles, materiales que me permitían interpretar el paisaje y resaltar en colores las formas de las montañas y la tierra, además de darle un poco de realismo a la piel y el cuero cabelludo. Durante la experimentación realicé varias repeticiones de la misma imagen utilizando materiales como la lana con la intención de representar el cabello, una vez finalizada la experimentación concluí que era mejor desarrollar la imagen con un mismo material que representaba el mapa, en ese caso fue la pintura al óleo y acrílico.



Oleo y acrílico sobre lienzo

Tamaño: 43 x 60 cm

3. Para la tercera imagen, abordé la interpretación de mis raíces, evocando figuras relevantes para mis raíces negras. Así que para esta imagen, adapté la imagen de mi abuela, pero con una apariencia previa a mi nacimiento, durante su juventud. Esto permitió generar un puente entre esa segunda generación anterior a mi y que alcancé a conocer, pero a la vez en una época (cuando mi abuela era joven), evocando ese puente entre lo conocido y lo desconocido que estoy buscando en esta obra. De esta forma dibujé las manos de mi abuela, porque esta pieza representa las raíces negras que provienen de ella y que las entrega a su descendencia, así la imagen está sobre el mapa entre el territorio del Cauca de donde provienen los padres de mi abuela y el territorio del Huila, territorios por donde anduvo, vivió y permaneció mi abuela. Esta imagen está realizada en su mayoría con betún de cejas, idea que nace de la experimentación puesto que esto es un elemento más personal. El betún de cejas es un elemento íntimo y personal, distinto a los óleos. Durante esta etapa desarrollé una primera imagen del rostro de mi abuela tratando de hacer una veladura a color sobre la impresión de un mapa que va desde el territorio de Santander de Quilichao-Cauca (lugar de nacimiento de mi abuela y sus antepasados) hasta La Plata-Huila (lugar de nacimiento de mi papá), zonas de donde vienen mis raíces negras, de esta pieza realicé una segunda versión donde experimento con betún intentando que la veladura fuese más tenue y se destaque mucho más el mapa dejando el rostro en un mismo tono de color negro.

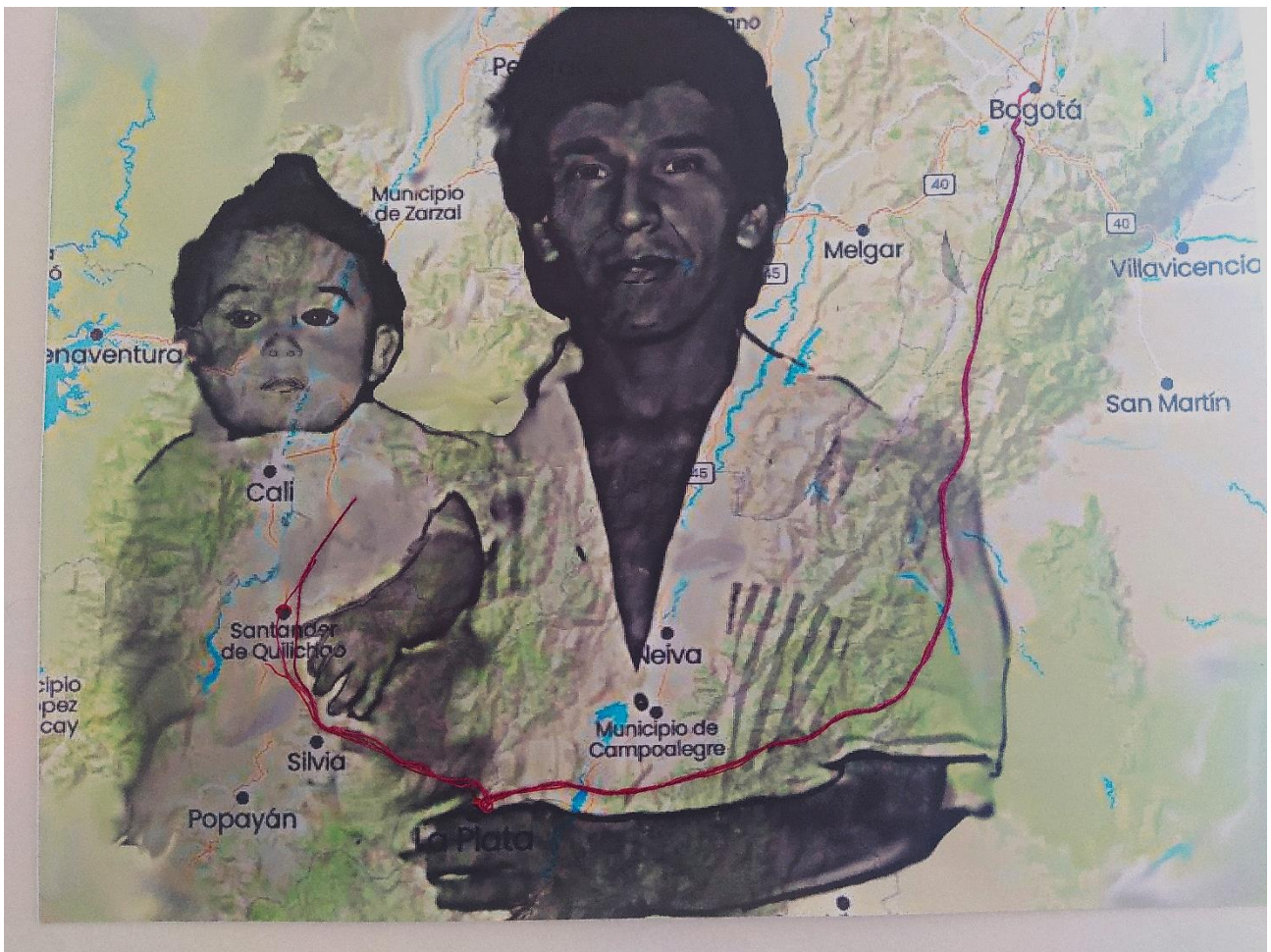


Betun, lapices, hilo sobre papel impreso

Tamaño: 60 x 42cm

4.

En la segunda imagen para desarrollar las piezas que abordan mis raíces afro, abordé la interpretación de mis raíces negras evocando a mi papá y su lazo con mis hermanas y conmigo. Después de la primera imagen del rostro de mi abuela, esta imagen conecta esa idea tratando de hacer una veladura sobre la impresión de un mapa que va desde el territorio del Cauca (lugar de nacimiento de mi abuela y sus antepasados) hasta el Huila (lugar de nacimiento de mi papá) y finalmente a Bogotá (donde nacimos mis hermanas y yo). Eso conecta las zonas de donde vienen mis raíces negras junto con mis propias imágenes. En esta pieza realicé una segunda versión donde experimento con betún intentando que la veladura fuese más tenue y se destaque mucho más el mapa dejando el rostro en un mismo tono de color negro. Finalmente, destacué la ruta por la que transitó mi abuela utilizando hilo rojo. De esta manera, nace la segunda pieza con el rostro de mi papá quien sostiene en sus brazos a mi hermana mayor, la imagen está hecha en betún sobre la impresión del territorio del Huila a Bogotá, destacada por un hilo rojo que interpreta la región donde nace mi padre y donde nacimos mis hermanas y yo respectivamente. En el caso de esta imagen se logró que la veladura en betún se integrara aún más con el mapa y los territorios señalados con el hilo dentro de los cuerpos.



Betun, lápices, hilo sobre papel impreso

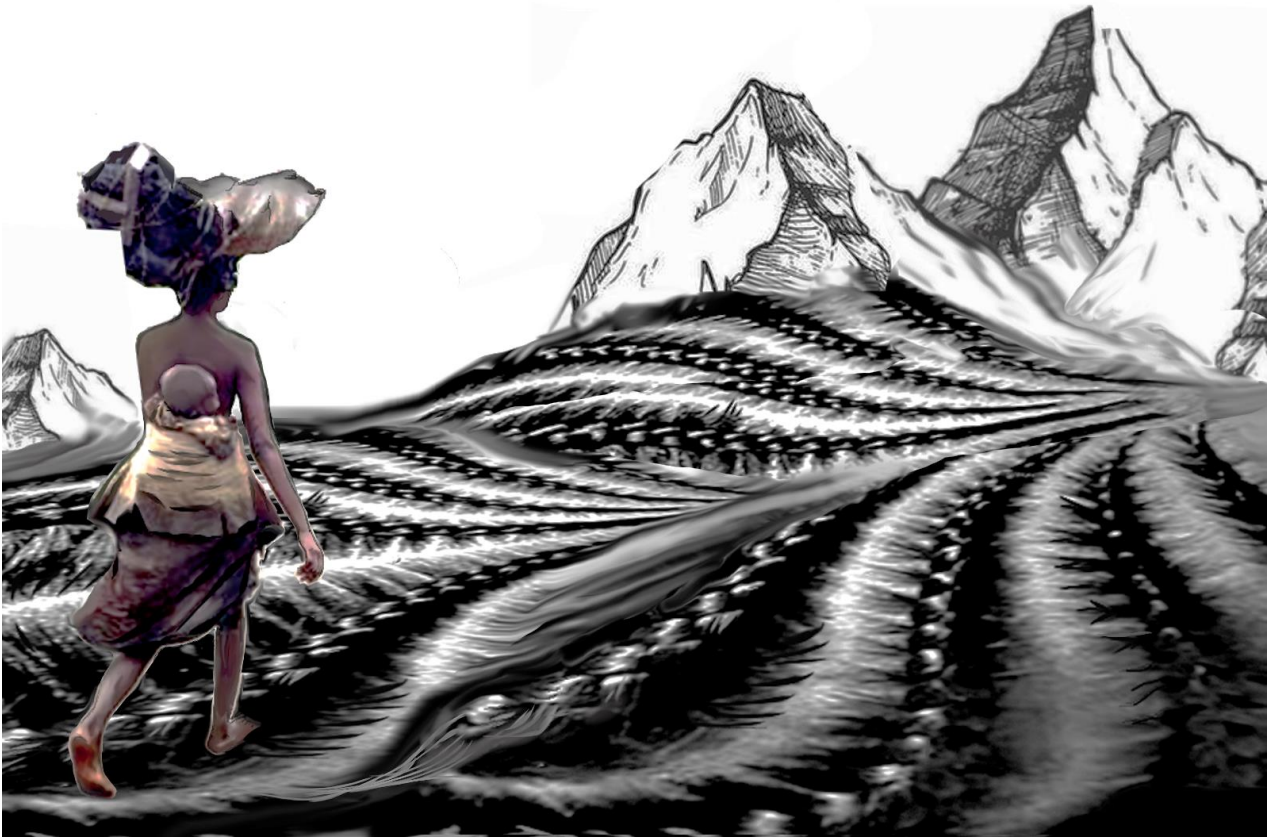
Tamaño: 60 x 42cm



5.

Esta pieza trata de interpretar el tránsito de los esclavos por las rutas hechas con los peinados. La pieza nace inicialmente en su bocetación de forma análoga con lápices y minas, luego a través de fotografía se lleva al medio digital en donde se agrega una figura humana caminando dentro del paisaje del peinado.

La experimentación digital para esta imagen buscaba diversificar los medios utilizados y abordar practicas aprendidas durante la carrera de artes visuales como el dibujo digital, así como solucionar de una mejor manera la narrativa de la pieza.

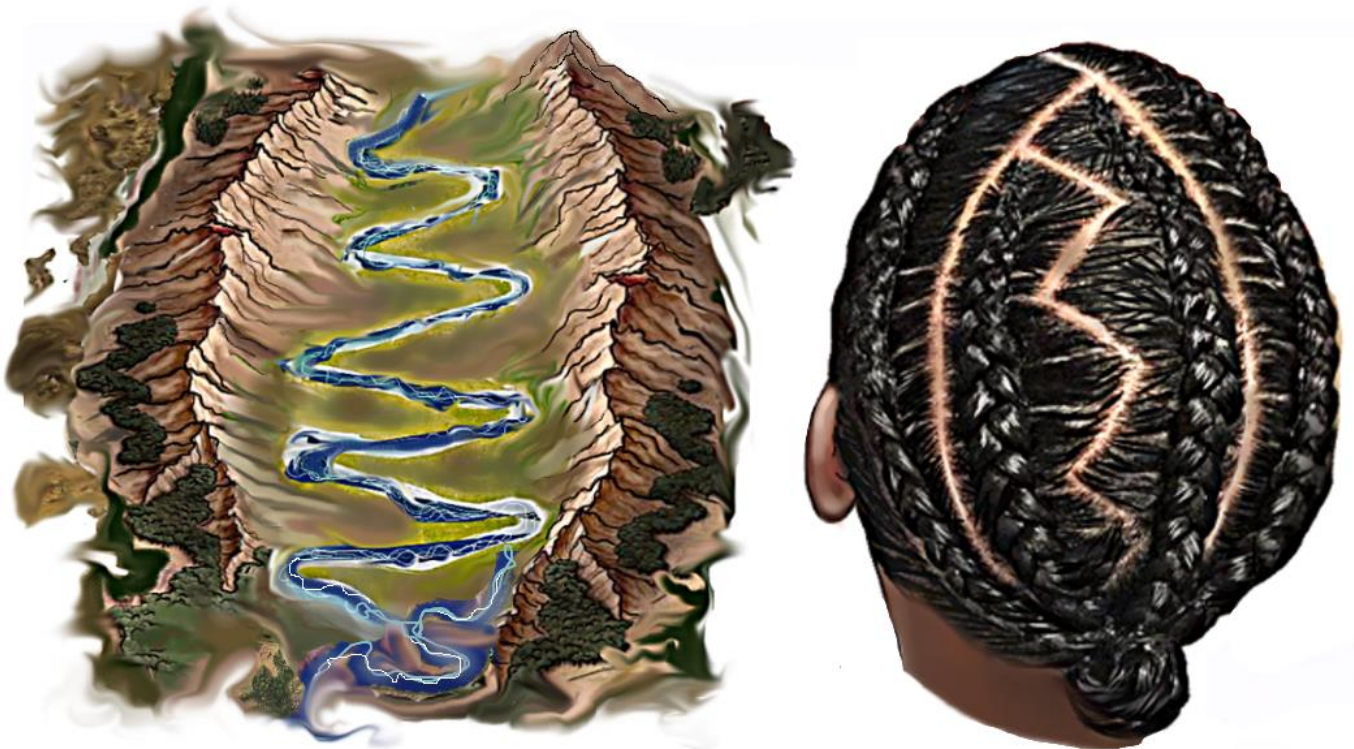


Collage digital y análogo lapices y micropunta sobre papel

Tamaño: 60 x 37 cm

6.

Para acompañar el proceso de la imagen anterior en medio digital, así como para continuar la narrativa del tema de este proyecto, se desarrolla esta sexta pieza totalmente digital en la que se compara el peinado con un zigzag central con la forma de un río y el trenzado de los laterales con las montañas, nuevamente el medio digital pretende abordar las técnicas aprendidas durante este proceso de formación artística y contrastar las piezas hechas a mano con las digitales.

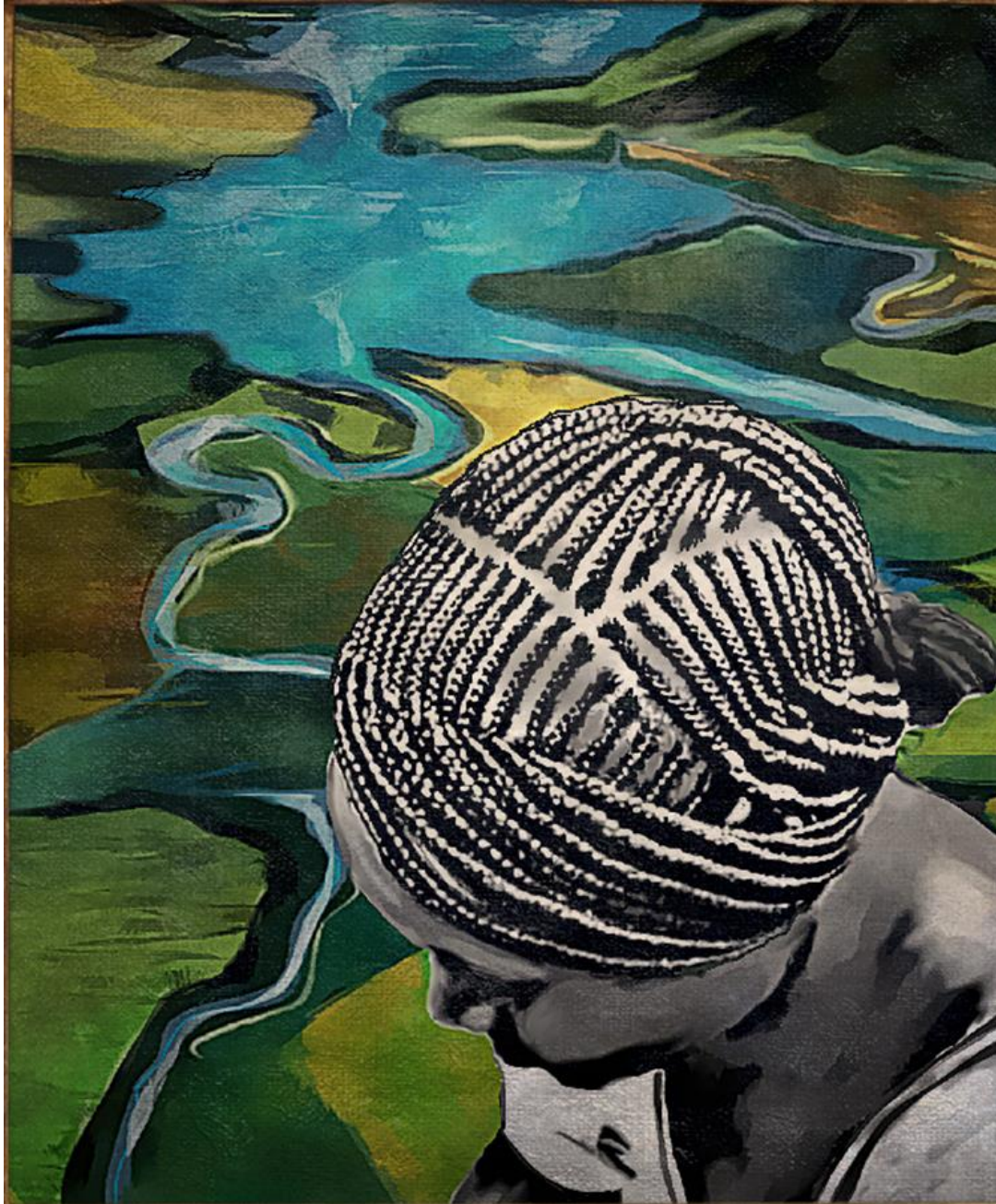


Dibujo digital

Papel impreso Tamaño: 60 x 42cm

7.

Esta imagen desarrollada en pintura al oleo y acrilico muestra otra forma de peinado en secciones a cuadros de igual forma que los cuadros de los cultivos en el paisaje de fondo. Durante mi formación como artista los materiales con los que más he trabajado son la pintura al oleo con acrilicos y pasteles.



Oleo y acrilico sobre lienzo

Tamaño: 43 x 60 cm

8.

Para la pieza final se presenta una escena que muestra una mujer tejiendo el cabello de su compañera mientras esta sostiene en sus manos el mapa con la ruta de escape, desarrollada en oleo en su mayoría, material que me permite corregir la pieza durante el proceso por su tiempo de secado prolongado además de permitir cierto realismo para interpretar secciones del dibujo como la piel.

Con esta imagen finalicé el numero de piezas que pretenden narrar el “¿cómo pudo haber sido?” que los esclavos representaban en sus cabellos las rutas de escape hacia la libertad.



Oleo y acrílico sobre lienzo

Tamaño: 43 x 60 cm

11. PERTINENCIA DE LA OBRA COMO PROCESO ACADÉMICO O DE INVESTIGACIÓN CREACIÓN

La presente obra es pertinente como proceso de investigación creación puesto que teje un camino que conduce desde mi búsqueda personal para entender e interiorizar mi identidad hacia nuestras raíces comunes afrodescendientes enmarcadas en la búsqueda clandestina por la libertad simbolizada en los palenques. Basada en el objetivo de la obra, incorporé diferentes materiales y técnicas. Consecuentemente, varias de las piezas las desarrollé en lapiz, pintura y dibujo digital, incorporando diferentes técnicas abordadas durante mi formación artística.

Las repercusiones de la búsqueda por la libertad aún están presentes hoy en nuestras cabezas a través de los peinados que hoy generalmente son considerados como un elemento decorativo pero que tiene un significado infinitamente superior.

Para la elaboración de la obra decidí buscar referentes que hubiesen incorporado en su obra artística representación de espacios geográficos y su conexión con personajes, a veces anónimos, que construyen memorias. Particularmente, me enfoqué en referentes que representaran la coexistencia entre el entorno geográfico y el ser humano.

12. PROPUESTA DE EXHIBICIÓN DEL PROYECTO ARTÍSTICO

El énfasis que tiene este proyecto artístico son memoria y espacio, pues además de la investigación sobre los peinados y las rutas de escape este trabajo se enfoca también en tratar de buscar mis raíces negras, así los elementos fundamentales que deben ser mostrados en este trabajo son la memoria los peinados y cartografías.

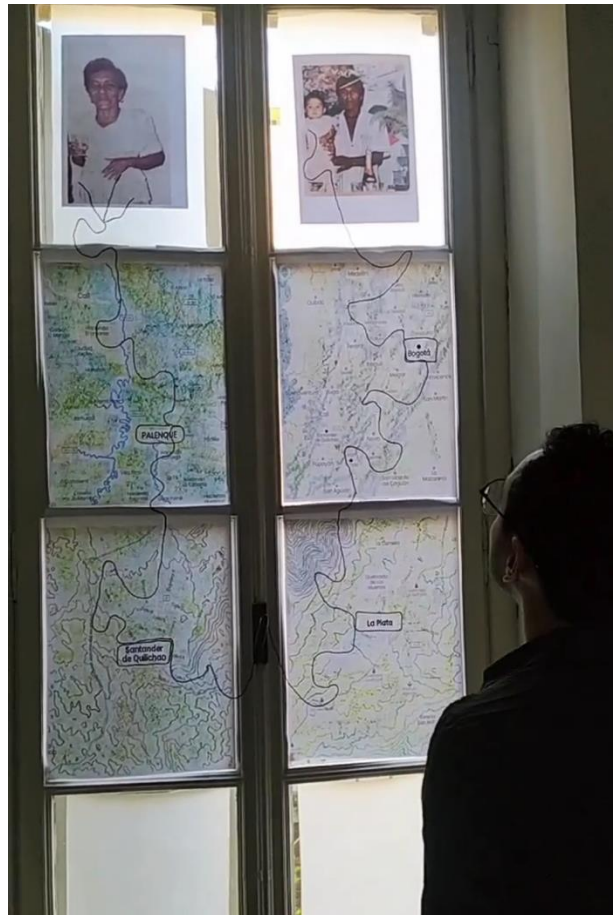
La memoria se fundamenta en el proceso investigativo y la materialización en las obras de mis raíces negras. Particularmente, evoca el periodo entre el siglo XIX (la época de mis bisabuelos en el Cauca) y la actualidad, abarcando cuatro generaciones. La pieza entrelaza el espacio de diversas formas puesto que la obra usa los lienzos, mapas y figuras que evocan la geografía y lo correspondiente a las zonas del Cauca y el Huila de donde provienen mis raíces negras.

La propuesta de exhibición tiene lugar en un espacio de 3 x 1,5 metros, en el cual hay una ventana central dividida en 6 cuadros donde se representará la memoria a través de los mapas de los territorios del Cauca (Santander de Quilichao), El Huila (La Plata) y Bogotá, lugares de procedencia de mis ancestros paternos. Lateral a la ventana los muros blancos me permiten instalar las imágenes que se adecuaran con textos de referencia.

13. INSTALACION DE PIEZAS











- Video de mínimo un minuto y máximo 10 que registre el proceso de circulación o presentación de la obra.

https://youtu.be/iVkjC_du6E

CONCLUSIONES

- Ante las prácticas sistemáticas de despersonalizar, desocializar y deshumanizar los esclavos una vez llegaban del África para evitar lazos de comunicación que les facilitara escapar de la esclavitud, los peinados en las mujeres afrodescendientes jugaron un rol clave reflejando mapas que permitieran a otros esclavos escapar hacia los palenques. Esto generó una persecución de los esclavistas hacia los peinados de las mujeres a través de la obligación de cubrir las cabezas de las mujeres esclavas y evitar aún más los, ya escasos, instantes donde los esclavos podían estar reunidos.
- Para identificar mis antepasados negros hasta la última parte del siglo XIX acudí a la familia extendida de mi papá puesto que mis abuelos paternos murieron hace varios años. Así encontré mis raíces negras en el Cauca cerca del sector “Palenque” en cercanías a Santander de Quilichao. Mi abuela Nativa y su esposo Isidro (oriundo de La Plata – Huila). Ella era de Itaibe, junto al río Paez, en el Cauca muy cerca al límite con el Huila. Una generación antes, mis bisabuelos por parte de mi abuela eran Rafael Valencia -oriundo de una zona entre Santander de Quilichao y Puerto Tejada en el Cauca- y María Jesús Díaz (de Itaibe – Cauca). Mis bisabuelos por parte de mi abuelo Marcelo Andrade (oriundo de La Plata – Huila) y Elisa Martínez (del Viso en el sur del Huila).
- La obra artística que desarrollé en la presente tesis consiste en 8 piezas que articulan los peinados en las mujeres afro, la resignificación de su territorio, y mis propias raíces negras. Dicha obra rememora peinados que evocan mapas hidrográficos, paisajes montañosos propios de la región de mis antepasados negros (Cauca), figuras de mis raíces negras como mi papá y mi abuela articulados con sus territorios de origen, así como el proceso mismo del peinado.

BIBLIOGRAFÍA

Aichi Triennale. (2022). Artists: Liliana Angulo. Recuperado de:

<https://aichitriennale.jp/en/artists/liliana-angulo-cortes.html>

Afrika is Woke. (2022). Pre-Colonial African Hairstyles. Recuperado de:

<https://www.afrikaiswoke.com/pre-colonial-african-hairstyles/>

Artnet. (2020). Mark Powell: A Question. Recuerperado de:

http://www.artnet.com/artists/mark-powell/a-question-a-GLFAdW7FH_iiW-7VTPXTgQ2

Asprilla, A. (2016). Peinados afro y pedagogía Periódico Encuentro. Recuperado de:

http://www.ieramonarcila.edu.co/wp-content/uploads/2016/05/encuentro_516.pdf

Arias, J. (2010). La investigación en artes: el problema de la escritura y el “método”.

Cuadernos De Música, Artes Visuales Y Artes Escénicas, 5(2), 5-8. Recuperado a

partir de: <https://revistas.javeriana.edu.co/index.php/cma/article/view/1955>

Cassiani, R. H., Clara Inés Guerrero G., & Palomino, J. N. P. (2008). Palenque: Historia libertaria, cultura y tradición. Grupo de Investigación Muntú.

Coexisto. (2019). Dulce Tumaco. Recuperado de:

<https://www.coexisto.com.co/exposiciones/dulce-tumaco/95>

Collater. (2012). Ed Fariburn – Map Portraits. Recuperado de:

<https://www.collater.al/ed-fairburn-map-portraits/>

Design Boom. (2012). New Map formed Artworks by Matthew Cusick. Recuperado

de: <https://www.designboom.com/art/new-map-formed-artworks-by-matthew-cusick/>

Cusick, M. (2007). Arstist a Day. Recuperado de:

<https://www.artistaday.com/?p=7293>

Dynamic Africa. (2014). A Pan-African Cultural Blog with A Contemporary Focus.

Recuperado de: <https://dynamicafrica.tumblr.com/post/83238957719/coiffeuse-s%C3%A9negalaise-dakar-vintage-postcard>

Epdata. (2021). La esclavitud en el mundo, en datos y gráficos. Recuperado de: <https://www.artistaday.com/?p=7293>

Galeano, E. (2012). *Ellas llevan la vida en el pelo*. Siglo Veintiuno Editores Argentina S.A.

Lawo-Sukam, A., & Morales, G. (2015). *Estéticas decoloniales del peinado afro e interculturalidad: experiencia San Basilio de Palenque, Colombia*.

Lux Art Institute. (2013). *Artista En Residencia Matthew Cusick* Recuperado de: <https://www.luxartinstitute.org/artists/matthew-cusick/>

Macaya, A. (2017). Trayectos en el mapa: artes visuales como representación del conocimiento. *Arte, Individuo Y Sociedad*, 29(2),387-404. Recuperado de: <https://revistas.ucm.es/index.php/ARIS/article/view/55105>

Mina, Mateo. (1975). *Esclavitud y libertad en el Valle del río Cauca*. Bogotá: La Rosca

Naula, P. (2019). *El cabello afro, un símbolo de resistencia*.

Nazaryan, A. (10/03/15). *Mark Lombardi's Art Was Full of Conspiracies—Now His Death Has Become One*. U.S: Newsweek Magazine. Recuperado de: <https://www.newsweek.com/2015/10/16/contemporary-artist-mark-lombardi-death-379532.html>

Palacios, A. (2020). *El poder de la belleza negra: discursos y prácticas en torno al cabello afro*.

Quintero, J. (2015) *Desde la raíz hasta las puntas: sobre la forma en el peinado afronortecaucano de Villa Rica [recurso electrónico] (Doctoral dissertation)*.

Ramos Domínguez, Luis G. (1991). *Procesos, políticas y coyunturas regionales y sus efectos sobre el campesinado Nortecaucano*. Enciclopedia Afrocolombiana [versión electrónica]. Recuperado de:

http://enciclopediaafrocolombiana.bligoo.com.co/media/users/8/439187/files/59436/CACAO_Y_CAMPESINADO.pdf

Restrepo, E., and J. Pérez. "San Basilio de Palenque: caracterización y riesgos del patrimonio intangible." *Revista de Antropología Jangwa Pana* 4 (2005): 58-69.

Salas, X. (2015). *La investigación artística en las artes visuales: estudio de tres casos en la Universidad de Costa Rica*. ESCENA. *Revista de las artes*, 74(2), 55-74
Recuperado de: <https://revistas.ucr.ac.cr/index.php/escena/article/view/21175>

Santamaría, F. Blog (2006) Representación gráfica del conocimiento: mapas conceptuales y mapas mentales I (la teoría) Recuperado de:
<http://fernandosantamaria.com/blog/representacion-grafica-del-conocimiento-mapas-conceptuales-y-mapas-mentales-i-la-teoria/>

Valoyes, A. (2018). Trenzadas afro como identidad cultural.

Vargas, S. (2018). Artista fusiona la cartografía con el dibujo para crear increíbles retratos. Recuperado de: <https://mymodernmet.com/es/retratos-cartografia-ed-fairburn/>

Velasco Díaz, Carlos A. (2006). Las cantoras de la región del Norte del Cauca y Sur del Valle. Recuperado de:
<http://cununo.univalle.edu.co/articulos/articulocarlosalbertovelasco.pdf>

WikiVictorian [@wikivictorian]. (20-06-2020). *Women doing others hair. Photographed in the 1910s.* Twitter.
<https://twitter.com/wikivictorian/status/1274316821500485633>

Zuluaga, R. Francisco, U. (2006). Esclavitud, Resistencia, Libertad, en el Sur-occidente colombiano. Recuperado de
<http://cununo.univalle.edu.co/articulos/articulofranciscozuluaga.pdf>