

**Propuesta de Supply Chain Management y Logística para la empresa Gecko
Technology SAS**

Integrantes:

Angie Lizeth Sierra Pinzón

Brayan Leónidas Calderón Garzón

Édison Romero

Iván Andrés Oviedo

Presentado a:

(Ing.) Dany alexander Reyes Mateus

Universidad Nacional Abierta y a Distancia UNAD

Diplomado de Profundización en Supply Chain Management y Logística

Opción de Grado

2023

Tabla de Contenido

Introducción	8
Objetivos del Trabajo	9
Objetivo General	9
Objetivos Específicos	9
Configuración de la Red de Suministro para la Empresa Gecko Technology SAS.....	10
Presentación de la Empresa.....	10
Conceptualización y Contextualización	11
Análisis de la Configuración de la Red de Suministro de la Empresa Gecko Technology SAS.	12
Miembros de la Red a la cual Pertenece la Empresa Gecko Technology SAS.....	12
Red Estructural de una Empresa a la cual Pertenece de la empresa Gecko Technology SAS.....	15
Dimensiones Estructurales de la Red de valor de la Empresa Gecko Technology SAS ...	15
Tipos de Vínculos de Procesos en la Empresa Gecko Technology SAS.....	17
Procesos Según Enfoque del Global Supply Chain Fórum (GSCF).....	19
Identificación y Aplicación de los 8 Procesos Estratégicos en la Empresa Gecko Technology SAS	20
Identificación e Implementación de los 6 Procesos Según APICS - SCOR en la Empresa Gecko Technology SAS.....	27
Análisis de los Flujos en la Cadena de Suministro de la empresa Gecko Technology SAS.....	32
Comparativo de Colombia ante el Mundo	36

A continuación, se puede observar la figura 10 del anexo 1 del cuadro sinóptico definiendo los niveles de transporte, las plataformas, y demás del CONPES 3982.....	40
Elementos Fundamentales CONPES 3982 – Política Nacional Logística.....	40
Análisis de causas en la empresa Gecko Technology SAS.....	41
Gestión de Inventarios	44
Conceptualización y Contextualización	44
Análisis de la Situación Actual de la Gestión de Inventarios en la Empresa Gecko Technology SAS	45
Instrumento para Recolección de la Información.	46
Diagnóstico de la Situación Actual a Partir de la Información Obtenida	46
Estrategia Propuesta para la Gestión de Inventarios en la Empresa Gecko Technology SAS a partir del Diagnóstico Realizado.....	46
Análisis de las Ventajas y Desventajas de Centralizar o Descentralizar los Inventarios de la Empresa Gecko Technology SAS.....	47
Modelo de Gestión de Inventarios Recomendado para la Empresa Gecko Technology SAS ...	47
Pronósticos de la Demanda de la Empresa Gecko Technology SAS.....	48
El Layout para el Almacén o Centro de Distribución de una Empresa	49
Conceptualización y Contextualización	49
Situación Actual del Almacén o centro de Distribución de la Empresa Gecko Technology SAS.	50
Propuesta de Mejora en el Almacén o Centro de Distribución de la Empresa Gecko Technology SAS	52
Conceptualización y Contextualización	55

El Proceso de Aprovisionamiento en la Empresa Gecko Technology SAS.....	55
Análisis de la Situación Actual del Proceso de Aprovisionamiento.....	56
Instrumento para Recolección de la Información	56
Diagnóstico de la Situación Actual a partir de la Información Obtenida	56
Estrategia Propuesta para el Aprovisionamiento en la Empresa Gecko Technology SAS a partir del Diagnóstico Realizado	58
Selección y Evaluación de Proveedores.....	59
Descripción del Proceso de Selección y Evaluación de Proveedores en la Empresa Gecko Technology SAS	59
Instrumento Propuesto para la Evaluación y Selección de Proveedores en la Empresa Gecko Technology SAS	60
Procesos Logísticos de Distribución.....	61
Conceptualización y Contextualización	61
Análisis de los Procesos Logísticos de Distribución de la Empresa Gecko Technology SAS ..	61
El DRP.....	62
El TMS	62
Identificación de la Estrategia de Distribución en la Empresa Gecko Technology SAS.....	63
Modos y Medios de Transporte Utilizados por la Empresa Gecko Technology SAS en sus Procesos de Aprovisionamiento de Materias Primas y Distribución de su Producto Terminado	64
Conveniencia de la Utilización de Servicios de Embarque Directo en la Empresa Gecko Technology SAS	64
Viabilidad de la Implementación de la Estrategia de Cross Docking en la Empresa Gecko	

Technology SAS	65
Determinación de la Estrategia Adecuada para los Negocios de la Empresa Gecko Technology SAS	65
Beneficios en la Empresa con los Cambios en la Industria de la Distribución	66
Mega Tendencias en Supply Chain Management y Logística	67
Conceptualización y Contextualización	67
Aspectos Fundamentales de las Mega Tendencias en Supply Chain Management y Logística	68
Factores Críticos de Éxito que Dificultan la Implementación de esas Mega Tendencias, en las Empresas Colombianas y en la Empresa Gecko Technology SAS.....	68
Conclusiones	70
Referencias Bibliograficas	74
Apéndice	76

Lista de Tablas

Tabla 1 Comparativo Colombia, Argentina.....	37
Tabla 2 Comparativo Colombia, Honduras	37
Tabla 3 Comparativo Colombia, Canadá.....	38
Tabla 4 comparativo Colombia, España	38
Tabla 5 comparativo Colombia, China	39
Tabla 6 comparativo Colombia Nigeria.....	39

Lista de Figuras

Figura 1 Logo de la empresa Gecko Techonogy SAS	11
Figura 2 Estructura Horizontal.....	15
Figura 3 Estructura Vertical.....	16
Figura 4 Posición Horizontal	17
Figura 5 Modelos del GSCF	19
Figura 6 Los seis procesos según APICS - SCOR.....	26
Figura 7 Diagrama de flujo de información de la empresa Gecko Technology SAS.....	33
Fiigura 8 Diagrama de flujo de producto de la empresa Gecko Technology SAS.....	34
Figura 9 Diagrama de flujo de efectivo de la empresa Gecko Technology SAS.....	35
Figura 10 Plano actual dela empresa Gecko Technology SAS.....	51
Figura 11 Propuesta del plano para empresa Gecko Technology SAS	54

Introducción

El desarrollo de las industrias ha venido aumentando a nivel mundial, realizando mejoras en las nuevas tecnologías; esto con el fin de beneficiar a las zonas industriales, para así automatizar diferentes procesos, obteniendo cambios a nivel tecnológico, social y tecnológico. El Supply Chain Management (SCM) o cadena de suministro, mejora y evalúa inteligentemente las actividades y une todos los procesos de una empresa; por eso es importante resaltar una pregunta ¿Cómo optimizar la red de una empresa eficientemente sin perjudicar un servicio o proceso el cual va al cliente final?

El diplomado Supply Chain Management y Logística a forjado conocimientos importantes a los estudiantes del programa de Ingeniería Industrial del grupo No 207115_59, debido a que con las diferentes fases que se han venido aportando, basado en los procesos estratégicos, fue incorporado a la empresa Gecko Technology SAS, la cual lleva 12 años ofreciendo servicios de soluciones tecnológicas en seguridad, esta empresa cuenta con una sede principal, ubicada en la ciudad de Bogotá.

Los antecedentes que la empresa manejaban no eran tan positivos, pues faltaban algunas cosas por trabajar, pero al poner en contexto a gerencia, aplicando a su vez todos los conceptos del SCM, ha venido renovando la cadena de suministros en diferentes aspectos, como la distribución de bodega, e instalación en general, esto con el fin de ser más efectivos para el cliente, ayudando a mejorar la calidad de sus servicios.

Objetivos del Trabajo

Objetivo General

Identificar una estrategia para la empresa Gecko Technology SAS, encaminado a fortalecer la distribución y procesos logísticos de la cadena de suministro; basado en las estructuras y procesos Logísticos que maneja actualmente la empresa, esto con el fin de generar conocimiento no solo a gerencia sino a todo el personal y así orientar la empresa a obtener mejores resultados

Objetivos Específicos

Identificar el estado de la cadena de suministro que maneja actualmente la empresa

Describir la Implementación del proceso GSCF, identificando la red de la empresa GSCF y APICS-SCOR.

Proponer mejoras a los procesos logísticos de la empresa Gecko Technology SAS mediante el uso de los fundamentos y criterios de optimización

Exponer la situación actual del almacén de la empresa Gecko Technology SAS y la distribución de aprovisionamiento de la materia prima y producto terminado.

Configuración de la Red de Suministro para la Empresa Gecko Technology SAS

Gecko Technology SAS, es una empresa de tecnología, la cual cuenta con una amplia experiencia y trayectoria en el mercado, haciendo énfasis en el proceso de automatización ubicándose en la ciudad de Bogotá. A su vez a la Red a la que pertenece la empresa son diferentes organizaciones que van entre proveedores y clientes los cuales son participes del servicio que se ofrece. Actualmente la empresa busca un crecimiento de mejora continua, basándose en la creación y análisis de las cadenas logísticas, teniendo en cuenta el abastecimiento y las herramientas de estas áreas para la toma de decisiones.

Presentación de la Empresa

Gecko Technology SAS es una empresa ubicada en la ciudad de Bogotá, la cual se basa en una línea de servicios, entre los cuales se manejan instalación y mantenimiento, buscando siempre el querer implementar soluciones tecnológicas en seguridad electrónica, CCTV IP, automatización vehicular, peatonal, seguridad perimetral, molinetes y cercos eléctricos. Para brindar sus servicios a tiempo Gecko Technology cuenta a su disposición dos carros de transporte para efectuar la distribución de la materia prima.

Su misión está enfocada en ser una empresa especializada en brindar soluciones de seguridad tecnológicas a todos nuestros clientes.

Su visión es ser para el año 2026 una empresa que no solo brinde soluciones tecnológicas, si no que cuente con dos nuevas líneas de mercado, las cuales son una central de

monitoreo encargada de la seguridad y la otra es abrir un mercado de venta de todo lo relacionado en equipos enfocados en esta área.

Figura 1 Logo de la empresa Gecko Techonogy SAS



Nota. Gecko Technology SAS (Elaboración Propia)

Conceptualización y Contextualización

La empresa Gecko Technology SAS para el año 2018 contaba con un aparta estudio como oficina, desde allí se realizaba toda las operaciones y para ese entonces no contaba aun con bodega alguna, pero, está ya iba obteniendo uno que otro equipo; hacia el 2020 dio un giro drástico, pues de pasar de este pequeño lugar ahora estaba ubicada en una enorme casa que se toma como la oficina principal, el cual se ha venido transformando y acoplando a sus necesidades, ya para el 2021 se obtiene una cantidad del 70% de inventario y este aun no contaba con estanterías ni almacenista; en la actualidad año 2023 Gecko ha transformado no solo el área de bodega, pues está ya cuenta con estantes, inventarios e almacenista, si no está transformando dos de sus áreas para abrir su showroom y sala de monitoreo.

Análisis de la Configuración de la Red de Suministro de la Empresa Gecko Technology SAS.

La empresa Gecko Technology SAS viene trabajando fuertemente por enlazar cada proceso de la cadena de suministro, con el fin de brindar un servicio de calidad al cliente final.

Miembros de la Red a la cual Pertenece la Empresa Gecko Technology SAS

La compañía Gecko Technology SAS, los constantes servicios que brinda a todos sus clientes en cuanto a tecnología en seguridad, hace que este nicho sea competitivo, pues existen muchas personas informales que no cuentan con la seguridad, calidad y garantía al brindar sus servicios y entran a competir con precios bajos; esto hace que sea muy llamativo para el cliente;

es por esto que los miembros de la red a la cual pertenece la empresa son valiosos, pues estos proveedores participan en esta competencia, brindando calidad y garantía.

Proveedores de Primer Nivel

Garajes prefabricados USA Virtual marker-GSPElectro soportes

GVS

Proveedores de Segundo Nivel

Seguridad y Equipos LTDA

Esergas SAS

Guaymaral 234

Hierros Nueva era SAS

RC Mayorista TNC Electronics

Agroindustrial Shock security SAS

Proveedores de Tercer Nivel

Electro feria de

la carrera 13 SASTres

partes SA

Alfatronic tecnología

Aluminios Orduz SAS

Arkos sistemas arquitectónicos

Comercializadora agro hierros

Clientes de Primer Nivel

Bavaria & cia s c a

HSP

Corporación Club el Nogal

Seguridad Scanner

Edificio Pinar de la Colina

Conjunto Limonar

Conjunto el Valle

Conjunto el Camino

Clientes de Segundo Nivel

Alimentos pipos

Centro comercial la Frontera

Edificio Avenida 161

Grupo empresarial Oikos

IA Security SA

Háblame Colombia SAS

Nasser LTDA

Agrupación vivienda mirado PH

Clientes de Tercer Nivel

Conjunto Bilbao

Iglesia cuadrangular en Colombia

Edificio refugio Virrey

Edificio Peña vieja

Edificio Monticello 106

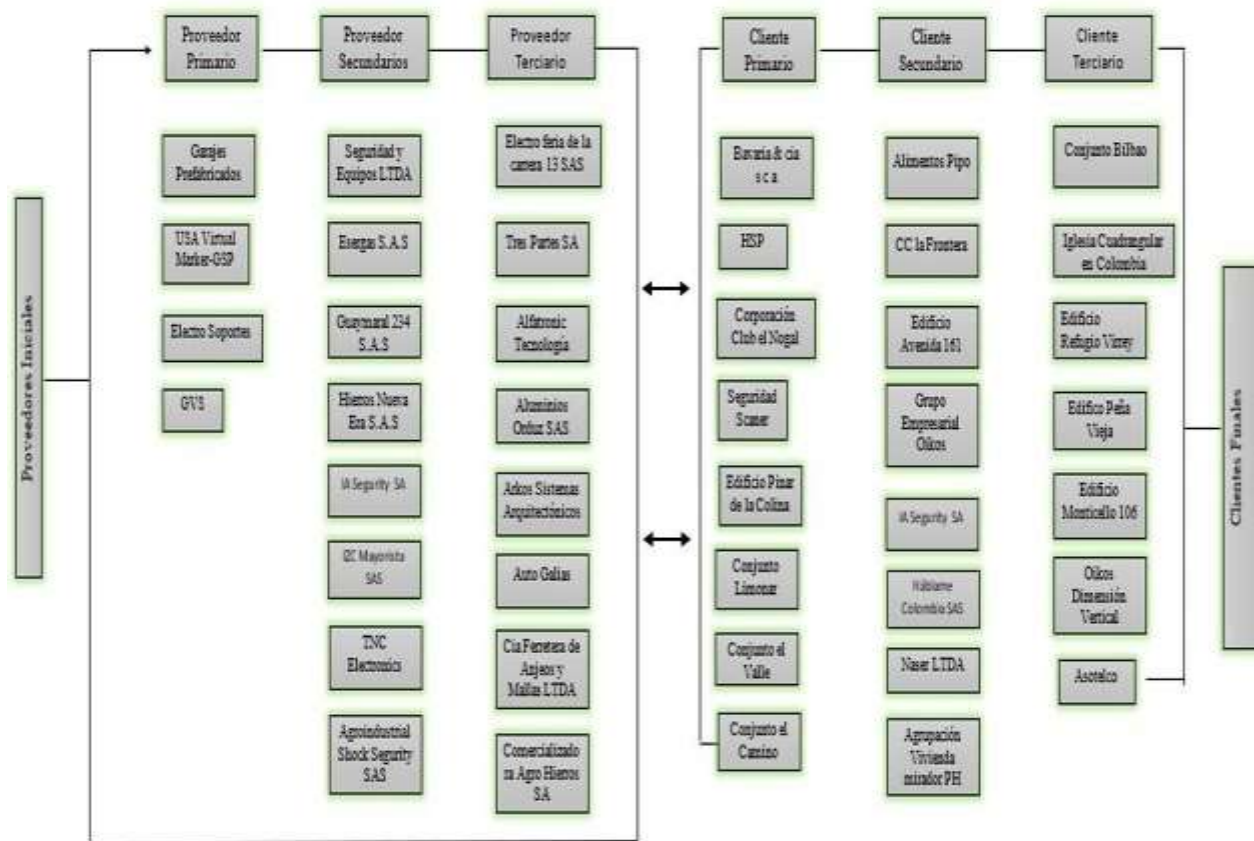
Red Estructural de una Empresa a la cual Pertenece de la empresa Gecko Technology SAS

La red estructural está conformada por cada miembro de la red de la empresa Gecko Technology SAS y las alianzas que existen entre ellos, los cuales se conforman por niveles de manera vertical y horizontal como se observa en la ilustración 1.

Dimensiones Estructurales de la Red de valor de la Empresa Gecko Technology SAS

Estas son actividades distribuidas horizontalmente por un número de niveles o etapas de la cadena de suministros, el cual pueden ser grandes o pequeñas según el número de niveles que exista en la empresa.

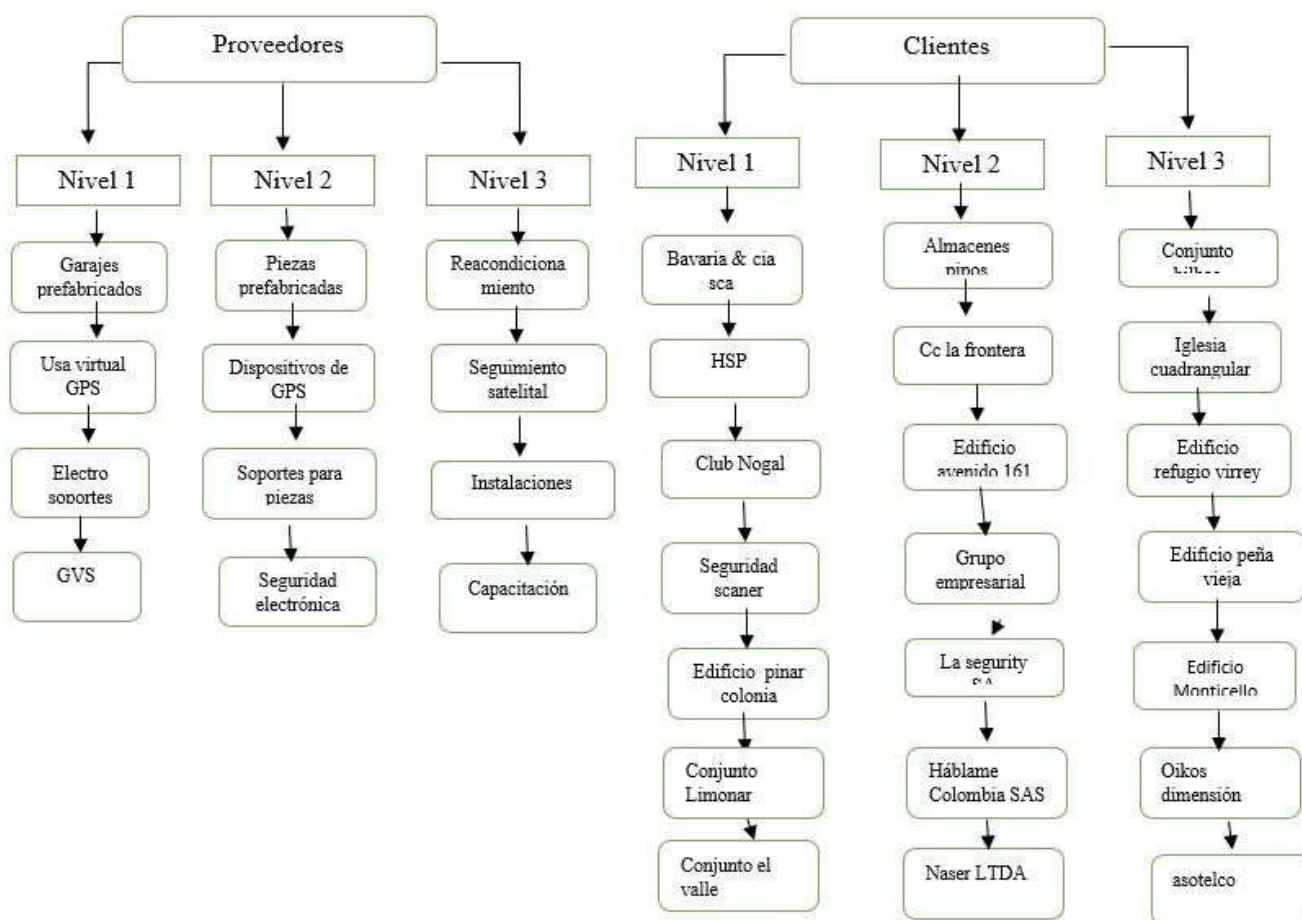
Figura 2 Estructura Horizontal



Estructura Vertical

Está compuesta por cada uno de los proveedores y clientes de Gecko Technology SAS, establecidos de manera estratégica, en donde el tamaño es angosto y este va cambiando con el tiempo por sus procesos.

Figura 3 Estructura Vertical

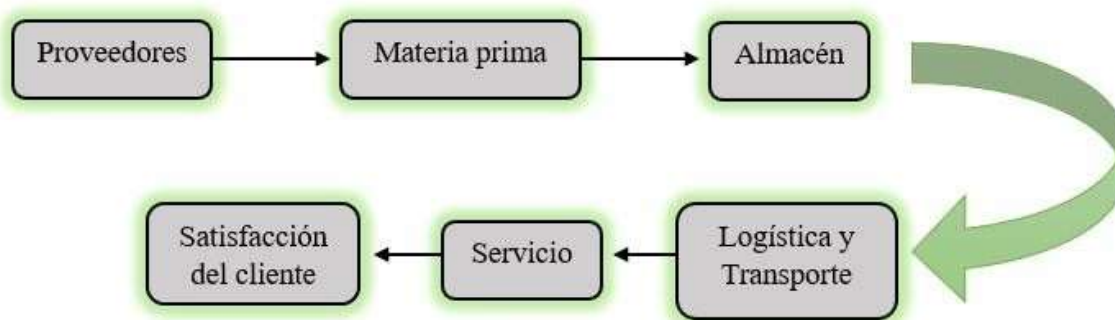


Nota. Gecko Technology SAS (Elaboración Propia)

Posición Horizontal de la Empresa

La posición de la empresa Gecko Technology SAS, se inclina hacia el nivel de los clientes, debido a que este proceso crea un control en los inventarios que se generan en los servicios, así, evitando costos.

Figura 4 Posición Horizontal



Nota. Gecko Technology SAS (Elaboración Propia)

Tipos de Vínculos de Procesos en la Empresa Gecko Technology SAS

Gecko Technology SAS gestiona sus procesos según el tipo de vínculo del negocio, complementando cada actividad según su relación con el servicio en la cadena de suministro que se demuestra así:

Vínculo para el Proceso Administrado

Los procesos que son de suma importancia como lo es el área de la logística, tiene una ubicación en la red dentro de su primer nivel de proveedores, los cuales son materia prima, equipos, herramientas, y por el lado de los clientes en primer nivel aportan al vínculo de proceso principal como distribuidores al por mayor; pues el objetivo principal es la satisfacción a los clientes.

Vinculo para el Proceso Monitoreado

Un cliente al contratar un servicio que requiere un equipo determinado con una fecha de entrega estipulada, se realiza una entrega oportuna del equipo con el proveedor, para así efectuar el servicio a tiempo.

Vinculo para el Proceso no administrado

No se obtiene ningún vínculo directo con los proveedores de segundo nivel hacia la empresa Gecko Technology SAS, la adquisición de materiales se obtienen con alianzas entre las cuales va el cumplimiento y garantía de las mismas.

Vinculo para el Proceso No participante de la Empresa

La empresa no se encuentra emparentada con ninguna entidad no participante, por lo mismo no se tiene manejo de estas y no se controla el poder afectar a Gecko Technology y al mismo tiempo su servicio.

Procesos Según Enfoque del Global Supply Chain Fórum (GSCF)

Es una técnica que proporciona ocho modelos claves en el proceso de implementación de una cadena de suministro en una empresa, obteniendo los detalles de los subprocesos y demás actividades como lo son de proveedores y clientes; estos ocho modelos se implementan con indicadores para así, obtener un control y cumplimiento de metas y objetivos.

Figura 5 Modelos del GSCF



Nota. Imagen (Apics, 2015)

Conceptualización y Contextualización

Las empresas al momento de implementar el Supply Chain Management se pregunta como integrarlo sin entender los procesos de negocio, y es aquí en donde las compañías implementan una serie de procesos con un patrón, llamado The Global Supply Chain Fórum, en donde permite a las empresas completar los procesos obteniendo un control de sus clientes y proveedores.

Identificación y Aplicación de los 8 Procesos Estratégicos en la Empresa Gecko Technology SAS

Es una herramienta que clasifica los clientes potenciales y los actuales de acuerdo a al servicio o compra, este proceso identifica las necesidades de las partes interesada, optimizando así las relaciones con los clientes, poniendo en práctica formatos para conocer el nivel de satisfacción del cliente final.

Para ello Gecko Technology SAS, implementara una estrategia de CRM, el cual hará que se obtenga clientes potenciales, y es a través de la división de clientes según los servicios solicitados semestralmente, reconociendo así los clientes más y menos potenciales, para así mismo obtener una identificación de los servicios que pueden llegar a venderse ; pero para obtener esta meta es necesario fidelizar los clientes con la empresa dando a conocer el servicio de mantenimiento anual en donde se dará respuesta las 24 horas al momento de presentarse alguna falla; así los clientes no dudaran en contactar a Gecko Technology para otros servicios tecnológicos de seguridad, brindando en cada proyecto garantías hasta por un año y valores agregados.

Customer Service Management: Administración del Servicio al Cliente.

Este contiene información que es de gran utilidad para el cliente, pues es quien conoce la disponibilidad del producto o servicio junto con sus fechas de entrega, el proceso estratégico es quien realiza la planeación de lo acordado con el cliente y el proceso operacional es quien se encarga interna y externamente realizando una buena coordinación haciendo que el cliente tenga conocimiento de su monitoreo y tiempos en el proceso.

Para esta estrategia el servicio al cliente lo dirigirá el director de proyectos quien es el encargado de la relación de cliente y trabajador, el cual estas dos áreas trabajando de la mano son quienes escucharan los a los clientes, es por esto que al final de cada

proyecto se hará una encuesta para medir la satisfacción de los mismos e identificar alguna queja, reclamo, petición o sugerencias, en donde a su vez se dará respuesta en un tiempo estipulado a la misma; sin embargo, se tendrá una línea directa con la asistente administrativa que tomará datos de lo que el cliente requiere. Esto anterior es con el fin de medir los PQRS que se obtienen trimestralmente, allí se evaluará el tiempo de respuesta, la fidelización de cliente, junto con sus recomendaciones. Para Gecko Technology es importante la comunicación interna es por esto que una vez a la semana se realiza una reunión general para identificar las fallas que se están presentando y buscar soluciones para las mismas.

Demand Management: Administración de la Demanda.

Este proceso requiere poner en una balanza las peticiones de los clientes junto con los suministros que se encuentran en la empresa, esto con el fin de generar un proceso de producción, adquisición y distribución

Gecko Technology SAS cuenta con personal experimentando en el área operativa y un cronograma de trabajo que se maneja diariamente, sin embargo, existen clientes que requieren del servicio lo más pronto posible, para esto es necesario identificar cual proyecto puede esperar un poco para dar prioridad a una emergencia presentada por un cliente.

En este tipo de eventos se envía a un técnico especialista en el tema, esto con el fin de dar pronta solución, este tendrá una comunicación con el ingeniero de proyectos quien se comunica con el almacenista y así junto con el conductor hacer llegar en el punto de emergencia las materias requeridas.

Order Fulfillment: Ordenes Perfectas

En la empresa Gecko Technology SAS, se tienen que seguir unos pasos que nos ayuda comprender este proceso estratégico que está estructurado con unos sub procesos estratégicos, unos sub procesos de interfase final mente unos sub procesos de operación, la empresa en la actualidad ofrece los servicios en soluciones a todas las necesidades de empresas y propiedad horizontal en todo lo relacionado a (asesoría, instalaciones, mantenimientos) de cámaras , control de acceso, cercos, talanqueras, torniquetes, alarmas , automatización de puertas vehiculares , fabricación de puertas, siguiendo la estructura del proceso estratégico, primera mente hay que revisar márketing que nos lleva a la relación con el cliente, este primer paso se puede trabajar fuertemente por redes sociales ya que puede generar economía, en comparación con una pauta en tv o radio, en este caso se puede contratar un publicista para ejecutar esta función ya que en momento no lo hay, con siguiente se deben definir los requerimientos para las ordenes perfectas , esto nos lleve a desarrollar actividades posterior evaluar la red de logística esto nos hace énfasis a los colaboradores equipos o herramientas que dispones la organización con el fin de cumplir la demanda de ordenes por cumplir, no sufrir retrasos de entrega de servicios, lo idóneo es realizar

un plan perfecto de pedidos que puede incluir generar y comunicar orden, ingresar orden, procesar orden, manipular documentación, llenar orden y entregar orden, estos ítems se deben cumplir con una medición métrica a la estructura para cada servicio, la gestión de clientes busca realizar todas las actividades de manera integral, puede contratar a un responsable de post venta o entrega del servicio, que gestionará la garantía del trabajo y medirá nuestro desempeño, la empresa puede realizar una encuesta de satisfacción cada vez completas un servicio, evalúalo.

(Manufacturing Flow Management) Administration de Flujo de Manufactura

En el enfoque de gestión de procesos de manufactura se puede aplicar a la empresa Gecko Technology SAS, ya que es una empresa que va de la mano con la automatización, maneja un departamento especializado que implementa estrategias de abastecimiento de manufactura, por ejemplo, uno de sus productos es la instalación de talanqueras, Esto se traduce en una mayor consistencia y precisión, eliminando el error humano, lo que permite crear productos más complejos, y la identificación de errores, que determinan las fortalezas de la empresa. Mejorar la gestión de la demanda y desarrollar mejores métodos. De esta manera, la planificación de la fabricación, organización, optimización y empresas en su El proceso de instalación de todos los productos o servicios ofrecidos en el itinerario, que permite medir el rendimiento de la instalación.

Procurement: Compras

En las empresas de tecnología se encargan de supervisar y analizar los recursos de tecnología, recopilación de datos comunicación y conexión entre los clientes abordando las oportunidades y las necesidades del cliente a través de la tecnología y los aspectos generales de las tareas ayudando a optimizar y respaldar los procesos desarrollando el proceso de

aprovisionamiento eficaz, centrándose en la creación y establecimiento de redes a tres del acceso de servidores y procesos automatizados verificando la seguridad y necesidades de los clientes mediante la instalación de

nuevos sistemas operativos centrándose en el rendimiento operativo e implementando nuevas tecnologías con el fin de satisfacer la demanda de las empresas

Producto Development and Comercialización: Desarrollo y Comercialización de Productos

Entre los principales productos que existen para la creación de nuevos productos en la empresa Gecko Technology SAS se encuentran:

Contact Center en la nube: sirve para crear comunicaciones masivas entre las empresas y sus empleados monitoreando los procesos productivos

Software de Call Center en la Nube: permite empezar de cero y tener un Call Center operando en minutos al menor costos.

Chat en Vivo para empresas: ayuda a comunicar a los clientes usando chat en vivo para impulsar las ventas y soportes en línea.

Procesa Pagos Telefónicos: Ofrece a tus clientes un mecanismo fácil y seguro para realizar pagos electrónicos

Control de Productividad en Vivo: Administra y controla todo lo que sucede dentro de tu Centro de Llamadas en vivo, sí, en tiempo real.

Returns: Retorno

Para el proceso de devoluciones Ayudara te muestra la información crítica de la operación para mejorar el rendimiento y la productividad de cada uno de tus agentes para poder distribuir las tareas de manera más eficiente en tu Call Center, teniendo en el proceso de devoluciones una entrega de 24/48 horas de los productos, pago contra reembolso disponible y una garantía de devolución de 30 días basándose en las Devoluciones de los Clientes y/o consumidores finales, así como de proveedores relacionados con cualquier tipo de devolución.

Procesos Según Enfoque de APICS-SCOR

En esta fase se detalla los seis procesos con el enfoque APICS SCOR, para poder aplicar su metodología para toda la cadena de suministro Gecko Technology SAS, con el fin de brindar un mejor servicio a los clientes donde se va a realizar la actualizaciones según la definiciones estudiadas que se le puedan aplicar en cada uno de los procesos por lo cual se espera dar cumplimiento con los parámetros planteados, con el diagnóstico actual de la organización de esta manera poder hacer cambios dramáticos y rápidos en sus procesos de la cadena de suministro. Que lleve a la empresa a tener un modelo de consenso, desarrollado y en continuo desarrollo y evolución, con el aporte directo de líderes de la industria que gestionan cadenas de suministro a la par de grandes compañías dedicadas a servicios en automatización y poder generar un modelo a diario para analizar y mejorar el desempeño del mismo. Así encontrar un amplio alcance y definiciones que pueden ser adaptadas a los requerimientos de mercados altamente competidos.

Figura 6 Los seis procesos según APICS - SCOR



Nota. Gecko Technology SAS (elaboración propia)

Conceptualización y Contextualización

Como se puede observar en la anterior descripción sobre los seis modelos de APICS-SCOR, en donde se lleva un control y una organizada ejecución de las funciones de la cadena de la cadena de suministros; en Gecko Technology, se ha venido perfeccionando los procesos en un 60% al conjugar todos los movimientos desde la entrada de una cotización hasta llegar a brindar el servicio solicitado.

Identificación e Implementación de los 6 Procesos Según APICS - SCOR en la Empresa Gecko Technology SAS.

El modelo SCOR se usa para describir cadenas de suministros simples o complejas a través de definiciones, esto a su vez tiene relación con los clientes, en cuanto cotizaciones a efectivos, las transacciones de materia prima, como lo es el producto, los suministros, el equipo y por ultimo las interacciones del mercado, lo que es manufactura y productos agregados.

Esta cuenta con unas habilidades como lo es entregar los resultados a tiempo con muy poca inversión, caracterizados por la experiencia del conocimiento, aptitudes y entrenamiento. El modelo está organizado en 6 seis procesos de gestión principales:

Plan (Planificar)

Para Gecko Technology, una mala planificación se evidencia con altos niveles de inventario y bajos niveles de servicio, esto hace respuesta al proceso de planificación pues realiza una desconexión entre la demanda, abastecimiento y producción, es por esto que se creó una estrategia para reducir los tiempos de respuesta (servicios) entre las etapas del proceso la cual se divide en tres fases:

Fase 1. Realizar un diagnóstico de la situación actual de Gecko Technology, para identificar en qué punto se encuentra, es por esto que se realiza unas tareas, las cuales son reuniones, entrevistas, visitas, priorizar áreas como la de almacén, identificar oportunidades y mejoras, para así discutir los resultados y determinar en qué punto se encuentra la empresa.

Fase 2. Se realizará un plan de implementación, el cual va de la mano con los objetivos estratégicos, identificando las oportunidades operativas, prevaleciendo así los esfuerzos y la estimación de los recursos necesarios.

Fase 3. En esta última fase se realiza un seguimiento del proceso de planificación donde se monitorea los indicadores más relevantes y se toman acciones correctivas para mejorar así el proceso de almacén-servicios.

Source (Aprovisionar)

Se debe analizar cómo será la programación de entregas, la elección de proveedores y quien llevará a cabo la gestión de inventarios. Es por esto que se tiene una prioridad por lo proveedores ya existentes en la empresa; se debe identificar cual es el inventario que se tiene en cuenta, esto con el fin de que cubra las necesidades que el cliente requiere, para así gestionar un buen servicio. El señor almacenista deberá realizar una inspección continua de la materia prima, organizando la programación de compras, en donde estas serán enviadas a los proveedores con el fin de siempre tener las cantidades adecuadas en el inventario. una vez el conductor recibe esta mercancía, esta debe ser evaluada y contabilizada por él, identificando que esta se encuentre en buen estado con las cantidades exactas. Antes de tomar esta ardua decisión de que proveedores elegir, se debe identificar quien brinda una buena calidad con un precio justo, para así analizar los indicadores, comprendiendo los tiempos de entrega de cada proveedor.

Proceso de Manufactura o Elaborar – Sm-Make (hacer)

La empresa Gecko Technology, con el fin de mejorar la cadena de suministro, todas las interacciones con los clientes, se realiza un estudio en el proceso SM Make (Hacer) considerando las definiciones de como poder aplicar a la organización sus servicios, como mejorar los tiempos en las instalaciones, mantenimientos de cámaras, control de acceso, cercos, talanqueras, torniquetes, alarmas, o en la fabricación de puertas vehiculares, para poder alinearse mejor con la industria de servicios basado en automatización donde se pueda ofrecer un mejor servicio al cliente.

Dentro de las principales características del proceso el cual se realiza un diagnóstico a la organización el cual se puede implementar un calendario de producción de actividades, actualmente el calendario en la empresa se maneja una manera cotidiana por medio de un Excel, teniendo en cuenta el estudio que se realiza como poder aplicar el proceso se determinó en utilizar una herramienta de gestión de proyectos no solo brindan una vista integral de todas las tareas de los servicios que están pendientes por hacer, también te permiten hacer clic en cada tarea para obtener mayor información, contexto y archivos adjuntos relevantes. Esto nos permite fácilmente que el calendario de producción de las actividades, se actualice a la medida que van saliendo pedidos o entregas de servicios o accesorias, también nos garantiza que el equipo tenga todas las indicaciones en contexto que se necesitan para realizar un trabajo como materia prima existente en los inventarios, de esta manera poder tener lo necesario para cumplir con los productos solicitados satisfactorio para el cliente.

Para nuestro proceso de fabricación de la empresa, esta como responsable el ingeniero de proyectos quien lidera a los técnicos operativos y almacenista, en sus tareas, sigue el proceso de fabricación e instalación de cerca para garantizar que todo quede bien hecho, con el enfoque

Apics Score y su proceso SM make, con su metodología se implementara una certificación SM 1.2 en la materia prima, el SM 1.3 que se basa en producir y probar con este enfoque ingeniero puede realizar diferentes pruebas a cada servicio antes de hacer la entrega para garantizar que se encuentre en estado óptimo con el fin de buscar un 100 % efectividad de los productos como talanqueras o torniquetes, cámaras, alarmas y puertas en el SM 1.6 entrega de producto, se requiere un apoyo del conductor para ello prepara una estrategia para mejorar las rutas para mejora los tiempos en los recorridos así agilizar las entregas, finalizamos con el SM 1.7 reciclaje, que se refiere a todo el sobrante que queda al armar nuestros productos actualmente el almacenista los deja en un rincón en la bodega por lo que se le está dando una disposición final correcta, con el enfoque lo que se hará es que el almacenista clasifique las partes o sobrantes como cables, terminales piezas que se puedan utilizar de nuevo para poder aprovecharlas y las que ya no sean utilizables poder hacer contactó una empresa de disposición final de estos elementos así liberar espacios en la bodega.

Deliver (Distribuir)

para la empresa gecko Technology actualmente las entregas las realizan los técnicos operativos son los encargados de ir hacer las instalaciones bajo la supervisión del ingeniero de proyectos, en la actualidad la empresa cuenta solo con un vehículo para hacer dichas entregas cuando aumenta la demanda de servicios se alquilan otros vehículos por días, se cuenta con una persona que gestiona y planifica las rutas de las entregas con el conductor. Con el fin de aplicar el enfoque deliver (entregar) a la organización se recomienda contratar otro conductor para abreviar los tiempos de las entregas y así el ingeniero de proyectos realiza un seguimiento de cuantos servicios se cumplen por día en tiempo real por medio GPS, igualmente el ingeniero que este aliado con el almacenista para hacer una medición a la experiencia de los clientes con el

producto y servicio entregados, esto ocasionara que la distribución funcione como un proceso perfectamente aceitado, para que mantener en una competitividad alta. En gran medida, esto significa que es necesario establecer la mejor ruta posible para llevar a cabo todas las entregas de los productos y servicios pactadas. En los tiempos establecidos con el cliente por ello es muy importante que conocer las opiniones de los consumidores. Muchas veces es difícil o costoso llegar a ellos mediante encuestas y análisis de mercado, importante poder hacer contacto al momento de hacer las instalaciones y entregas de los productos para poder conocer de primera mano si el cliente se encuentra a gusto con los servicios prestados por la empresa.

Identificación de los Flujos en la Cadena de Suministro de la empresa Gecko Technology SAS

En este punto se determina la logística de Gecko Technology por medio de los diagramas: Flujo de productos, flujo de dinero y flujo de información.

Conceptualización y Contextualización

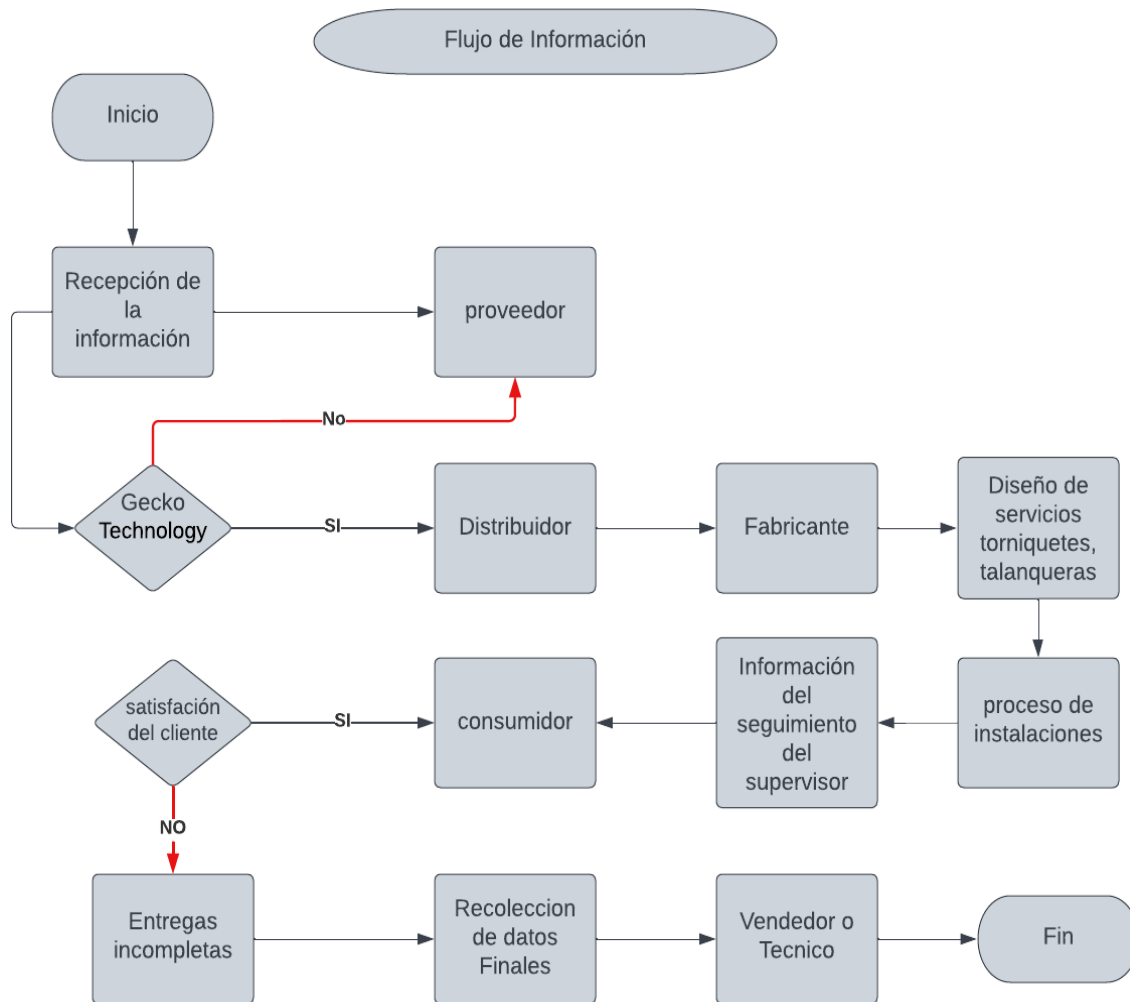
Gecko Technology diseño tres (3) diagramas de flujo con el fin de identificar el paso a paso de cada información, producto y flujo de efectivo para añadirlos a sus procesos, y a su vez identificar responsables de cada área.

Análisis de los Flujos en la Cadena de Suministro de la empresa Gecko Technology SAS

Flujo de Información

A continuación, se presenta el diagrama con un conjunto de procesos y funciones de la compañía.

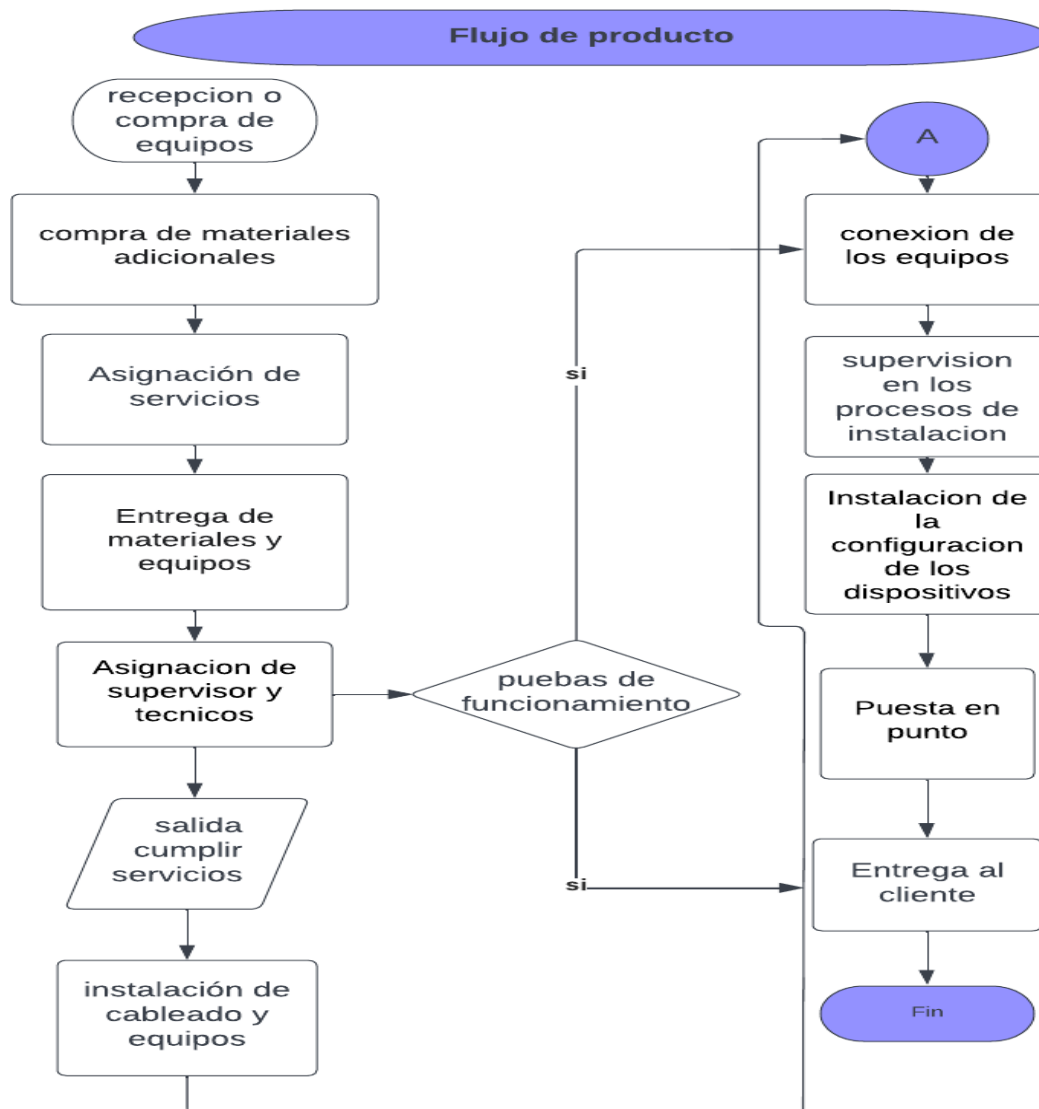
Figura 7 Diagrama de flujo de información de la empresa Gecko Technology SAS



Nota: Elaboración Gecko Technology SAS (Elaboración propia)

Flujo de producto

En este diagrama se incorporan el detalle desde la compra del producto o materia prima hasta su instalación y uso; enlazando así este flujo desde los proveedores hasta el cliente final.

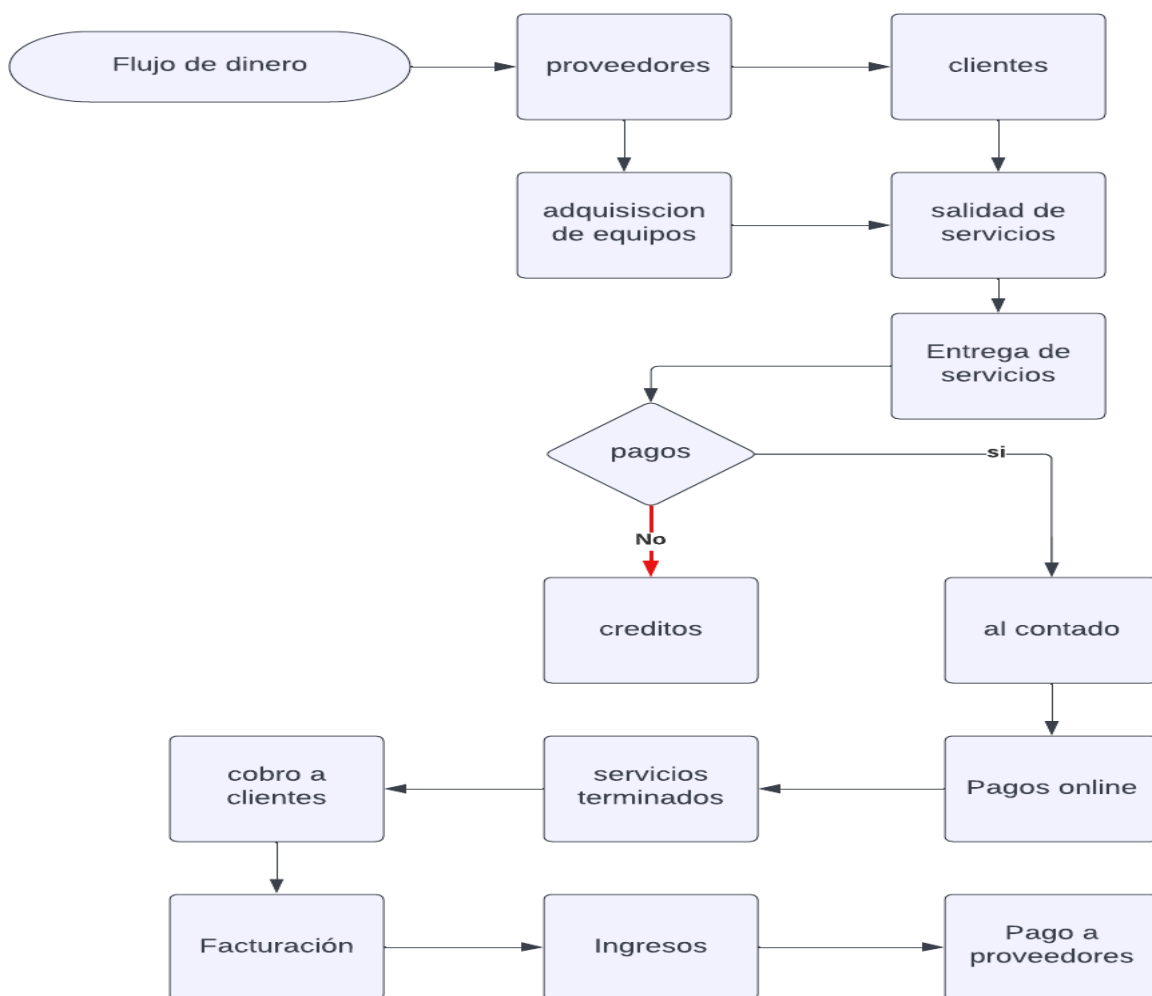


Nota: Elaboración Gecko Technology SAS (Elaboración propia)

Flujo de Efectivo

En este diagrama se identifican los ingresos y egresos, obteniendo así un análisis visual de la empresa, y a su vez vigilar cada movimiento estipulado.

Figura 9 Diagrama de flujo de efectivo de la empresa Gecko Technology SAS



Nota: Elaboración Gecko Technology SAS (Elaboración propia)

Colombia y el LPI del Banco Mundial.

El LPI ofrece un análisis comparativo que integra la observación de variables de carácter cualitativo y cuantitativo. De este modo, con la presentación de cada nuevo informe, es posible saber qué países son líderes en este tema o cuáles son los que han mejorado su posición respecto a periodos anteriores. Un buen desempeño es relevante desde distintos puntos de vista.

Conceptualización y Contextualización

Según el LPI se refleja un cambio logístico en Colombia, sin embargo, a comparación de otros países, este ocupa siempre un rango medio, como lo fue en el año 2012 que estuvo en 2,87, para el año 2014, estuvo en 2,64, aun cuando tuvo una gran disminución para el año 2016 el cual fue de 2, 61, llegando hacer este su nivel más bajo y obteniendo una gran recuperación al 2018 al 2, 94

Comparativo de Colombia ante el Mundo

Puntuación del LPI en Colombia a comparación de otros países como lo son Argentina, Honduras, Canadá, España, China y Nigeria.

Tabla 1 Comparativo Colombia, Argentina

Colombia				Argentina			
2	2	2	2	2	2	2	2
012	014	016	018	012	014	016	018
2,	2,	2,	2,	3,	4,	2,	2,
87	64	61	94	05	30	38	89

Tabla 2 Comparativo Colombia, Honduras

Colombia				Honduras			
2	2	2	2	2	2	2	2
012	014	016	018	012	014	016	018
2,	2,	2,	2,	2,	2,	2,	3,
87	64	61	94	50	80	36	05

Tabla 3 Comparativo Colombia, Canadá

Colombia				Canadá			
2	2	2	2	2	2	2	2
012	014	016	018	012	014	016	018
2,	2,	2,	2,	3,	4,	4,	3,
87	64	61	94	85	05	20	86

Tabla 4 comparativo Colombia, España

Colombia				España			
2	2	2	2	2	2	2	2
012	014	016	018	012	014	016	018
2,	2,	2,	2,	3,	3,	3,	3,
87	64	61	94	63	40	48	60

Tabla 5 comparativo Colombia, China

Colombia				China			
2	2	2	2	2	2	2	2
012	014	016	018	012	014	016	018
2,	2,	2,	2,	3,	3,	3,	3,
87	64	61	94	61	67	80	86

Tabla 6 comparativo Colombia Nigeria

Colombia				Nigeria			
2	2	2	2	2	2	2	2
012	014	016	018	012	014	016	018
2,	2,	2,	2,	2,	2,	2,	2,
87	64	61	94	27	56	40	48

Nota: Esta tabla muestra la comparación de Colombia con otros países en su puntuación del (LPI)

Colombia: CONPES 3982 – Política Nacional Logística.

Este busca facilitar las iniciativas de comercio y transporte, con el fin de obtener un sello para el comercio exterior en cuanto a comercialización de los productos; el cual cuenta con unos planes en logística, sistemas y plataformas, en donde cuentan con ciertos propósitos, objetivos y por último un plan de acción que se concluye en la facilitación del comercio exterior.

Conceptualización y Contextualización

A continuación, se puede observar la figura 10 del anexo I del cuadro sinóptico definiendo los niveles de transporte, las plataformas, y demás del CONPES 3982.

Elementos Fundamentales CONPES 3982 – Política Nacional Logística.

De acuerdo con la política se describe a partir de un cuadro sinóptico, el cual nos lleva a obtener sus conceptos fundamentales, esto de gran importancia para el avance del sistema logístico.

Por otra parte, los países como Alemania y Singapur están acaparando como de primer nivel en el LPI, efectuando las dimensiones principales, con el fin de identificar el avance logístico, esto ha hecho que sean más eficientes y muy competitivos a la hora de manejar su cadena de suministro.

El Efecto Latigo (The Bullwhip Effect)

El efecto látigo es un fenómeno que realiza un aumento de la variabilidad en los pedidos, o todo lo contrario, genera una falta de pedidos, el aumento hace que este sea costoso y se generen desperdicios y la falta identifica los pedidos incumplidos o un mal servicio, lo que puede llegar a generar pérdidas en la empresa.

Conceptualización y Contextualización

La empresa Gecko Technology, constantemente mantiene un monitoreo del inventario, quien lo realiza el almacenista con supervisión del Ingeniero de Proyectos, pues esto permite tener un mejor control y desempeño en los procesos.

Debido a los cambios del dólar que han venido ocurriendo, los precios de los equipos han tenido un alto costo, pero buscando soluciones se han llegado a acuerdos con proveedores para que estos no se vean afectados al momento de brindar los servicios.

Análisis de causas en la empresa Gecko Technology SAS

La causa de Demand- forecast updating (Actualización de la previsión de demanda), actualmente la empresa Gecko Technology SAS en la demanda se maneja un proceso de información en cierto orden descendente en a cargo del control y manejo de la cadena de suministro, así, su demanda se basa de acuerdo a la nominación de su cliente primario, siempre y cuando se tiene debidamente la información del inventario con el que se cuenta presente y con esto avanzar al área comercial quienes se encargan de enviar las cotizaciones al cliente final, logrando una identificación de ventas; realizando así un análisis en donde se toma una decisión estratégica del servicio evadiendo los sobrecostos y malas decisiones que al final afectan las metas a lograr; se ha estipulado que se realiza una atención a clientes de aproximadamente 20 semanales; aunque este varía dependiendo el tipo de trabajo que se esté llevando a cabo o cuello

botellas que se presenten, como incapacidad por parte del trabajador, fallas mecánicas, la no solución del problema de otro cliente.

El Order Batching (lote de pedidos) Para Gecko Technology es de gran importancia la organización por lotes de pedidos, pues este ayuda a la reducción de costos no solo económicas si no de tiempo, los mantenimientos que se realizan mensualmente ayudan frecuentemente con las compras, pues este beneficia la empresa al obtener más lotes con precios más bajos. Actualmente Gecko Technology debe implementar ciertas estrategias con el fin de ordenar por lotes los pedidos con sus respectivas ubicaciones, para así reducir la distancia del viaje y la organización de los pedidos; esto genera que las ordenes de pedidos sean más exactas evitando el afectar el proceso de algún trabajador

La Price fluctuation (Fluctuación de precios), En Gecko Technology existe un mes en donde se aumenta sus ventas sus órdenes y sus servicios, el cual es el de Diciembre, ocasionando que el precio tenga fluctuación, pues muchas empresas y conjuntos están cerrando cartera y requieren de nuestros servicios; es aquí en donde la empresa aprovecha a relucir sus promociones en cuanto al mantenimiento haciendo contratos por un año, esto significa que se logra captar a varios clientes, obteniendo a su vez una gran probabilidad que en todo el año Gecko Technology no solo se maneje el mantenimiento, si no demás proyectos que se requieran dentro de las instalaciones.

Shortage gaming (Juegos de escasez), para la empresa Gecko Technology e importante la relación que se tiene con sus proveedores, es por esto que se realiza una serie de contratos, los cuales al momento de entrar en el juego de escasez sean estos quienes abastecen el inventario, generando confianza en los clientes, un buen servicio y a su vez una buena relación con los proveedores; realizando cumplimiento con los objetivos misionales de la empresa.

Gestión de Inventarios

Con el fin de proponer un modelo de inventario para la empresa Gecko Technology SAS, se define la forma de identificar qué modelo es el adecuado para la organización, en la relación ordenada de bienes y existencias, a una fecha determinada. Contablemente, es una cuenta de activo circulante que representa el valor de las mercancías existentes en un almacén, el inventario es una relación detallada de las existencias materiales comprendidas en el activo, la cual debe mostrar el número de unidades en existencia, la descripción de los artículos, los precios unitarios, el importe de cada renglón, las sumas parciales por grupos y clasificaciones y el total del inventario. Consiguientemente proponer el modelo de gestión de inventarios más idóneo para la empresa.

Conceptualización y Contextualización

El sistema de gestión de inventario se puede identificar como proceso en el cual vamos a identificar tipos de procesos que se llevan en la empresa. Esta fase tiene como fin proponer un modelo de inventario para la empresa Gecko Technology, se define tras la revisión de referencias de esta manera poder identificar qué modelo es el adecuado para la organización, en la relación ordenada de bienes y existencias, a una fecha determinada. Contablemente, es una cuenta de activo circulante que representa el valor de las mercancías existentes en un almacén, el inventario es una relación detallada de las existencias materiales comprendidas en el activo, la cual debe mostrar el número de unidades en existencia, la descripción de los artículos, los precios unitarios, el importe de cada renglón, las sumas parciales por grupos y clasificaciones y el total del inventario. Consiguientemente proponer el modelo de gestión de inventarios más idóneo para la empresa.

Análisis de la Situación Actual de la Gestión de Inventarios en la Empresa Gecko

Technology SAS

Gecko Technology SAS, cuenta con un proceso el cual empieza con el ingeniero de proyectos quien es el encargado de identificar que materiales, herramientas y equipos se requieren en cada obra; este le da la orden al almacenista del pedido solicitado y el almacenista se encarga de alistar la materia prima para el conductor, quien es el que se encarga de hacerla llegar a su punto de trabajo a los técnicos que realizaran el servicio. La empresa cuenta con dos plantas, en donde la primera planta se encuentra el proceso de cargue y descargue y almacenamiento; esta cuenta con tres bodegas de almacenamiento, una de estas, su infraestructura es semiabierta y las otras son cerradas, estas están distribuidas así:

Bodega 1, cerrada: cuenta con estanterías la cual almacena equipos y material eléctrico, en esta bodega se encuentra ubicado el almacenista.

Bodega 2, Cerrada: cuenta con herramientas manuales.

Bodega 3, semiabierta: Almacena todo tipo de tubería, escaleras, y material de obra civil; esta cuenta con un pequeño cuarto el cual almacena productos químicos.

Como se observa en el plano, la empresa cuenta con un flujo de entrada y salida de línea recta en donde su zona de cargue y descargue es en la entrada de la empresa y un parqueadero para visitantes o trabajadores.

En el anexo 3 se demuestra cómo se encuentra actualmente la empresa por medio de planos.

Instrumento para Recolección de la Información.

Se basa en el principio de Pareto (regla de la productividad 80/20) y consiste en dividir los productos en tres categorías. Los productos de la categoría A son los de mayor valor y los de menor cantidad. Los de la categoría B son los productos intermedios tanto en valor como en cantidad, y la categoría C corresponde a los productos de menor valor y mayor cantidad.

(Estrategias, 2020)

Diagnóstico de la Situación Actual a Partir de la Información Obtenida

Tras la realización del análisis ABC, se puede concluir que la empresa Gecko Technology, mediante la división de sus inversiones teniendo en cuenta las unidades actuales de inventario los costos de inversión y sus porcentajes, se evidencia que cumple con el principio de Pareto de 80/20 al tener en sus inventarios materiales que clasifican unos de mayor valor otros intermedios y finalmente los de menor costo, por tal razón se propone para la empresa un modelo de gestión de inventarios con un sistema de revisión periódica ya que su demanda es variable con dependencia a la demanda de sus servicios, de esta manera sus inventarios cumplen esa misma función, dependiendo de la demanda de servicios terminados en un tiempo determinado se va a realizar la revisión del su inventario.

Estrategia Propuesta para la Gestión de Inventarios en la Empresa Gecko Technology SAS a partir del Diagnóstico Realizado.

Análisis ABC

Se basa en el principio de Pareto (regla de la productividad 80/20) y consiste en dividir los productos en tres categorías. Los productos de la categoría A son los de mayor valor y los de menor cantidad. Los de la categoría B son los productos intermedios tanto en valor como en cantidad, y la categoría C corresponde a los productos de menor valor y mayor cantidad.

(Estrategias, 2020)

Análisis de las Ventajas y Desventajas de Centralizar o Descentralizar los Inventarios de la Empresa Gecko Technology SAS.

Teniendo en cuenta con la referencia de la empresa Gecko Technology SAS, se evidencia que es una microempresa, podemos evidenciar que es de mayor beneficio mientras que está en crecimiento, es de mayor beneficio el inventario centralizado, donde sabemos los costos de distribución, almacenamiento, los mantenimientos de los elementos que se están ofreciendo de servicio de la empresa, y tener descentralizado el inventario como empresa nos generaría más costos.

Modelo de Gestión de Inventarios Recomendado para la Empresa Gecko Technology SAS

El inventario ABC, también conocido como análisis ABC, es un método de clasificación de inventario que permite asociar cada SKU con una categoría o categorías de productos en función de su importancia para la empresa. La lista de verificación ABC ayuda a las organizaciones a determinar qué productos son críticos para el éxito y la rentabilidad del

negocio. Esto se logra calculando el valor de consumo de cada SKU, que es el número de unidades vendidas multiplicado por su costo unitario.

Pronósticos de la Demanda de la Empresa Gecko Technology SAS

La previsión de la demanda es la base, ya que con ella podemos tener una base ideal para responder rápidamente a los requerimientos de los clientes, asegurando así una reducción en el tiempo de desarrollo del producto, generando así un vínculo de confianza y satisfacción para la empresa.

El Layout para el Almacén o Centro de Distribución de una Empresa.

En este capítulo se identificara y gestionara el almacenamiento de la empresa Gecko Technology SAS, basado en un diseño (Layout) que garantice eficiencia, eficacia y un menor costo, Se pone en práctica el método layout debido a que se puede llegar a obtener una mejor distribución y diseño, enfocándonos en el que actualmente se maneja; para (Flamarique, 2019) Layout se define como la disposición de cada uno de los elementos que integran el almacén, con el fin de asegurar su eficiencia en el manejo de los productos; es por ellos que se realiza una identificación de la distribución de la planta actualmente teniendo en cuenta las posibles fallas que se están llevando a cabo, para ser analizada y así diseñar el actual método de almacenamiento.

Conceptualización y Contextualización

Gecko Technology SAS, cuenta con un proceso el cual empieza con el ingeniero de proyectos quien es el encargado de identificar que materiales, herramientas y equipos se requieren en cada obra; este le da la orden al almacenista del pedido solicitado y el almacenista se encarga de alistar la materia prima para el conductor, quien es el que se encarga de hacerla llegar a su punto de trabajo a los técnicos que realizaran el servicio. La empresa cuenta con dos plantas, en donde la primera planta se encuentra el proceso de cargue y descargue y almacenamiento; esta cuenta con tres bodegas de almacenamiento.

Situación Actual del Almacén o centro de Distribución de la Empresa Gecko Technology SAS.

su infraestructura es semiabierta y las otras son cerradas, estas están distribuidas así:

Bodega 1, cerrada: cuenta con estanterías la cual almacena equipos y material eléctrico, en esta bodega se encuentra ubicado el almacenista.

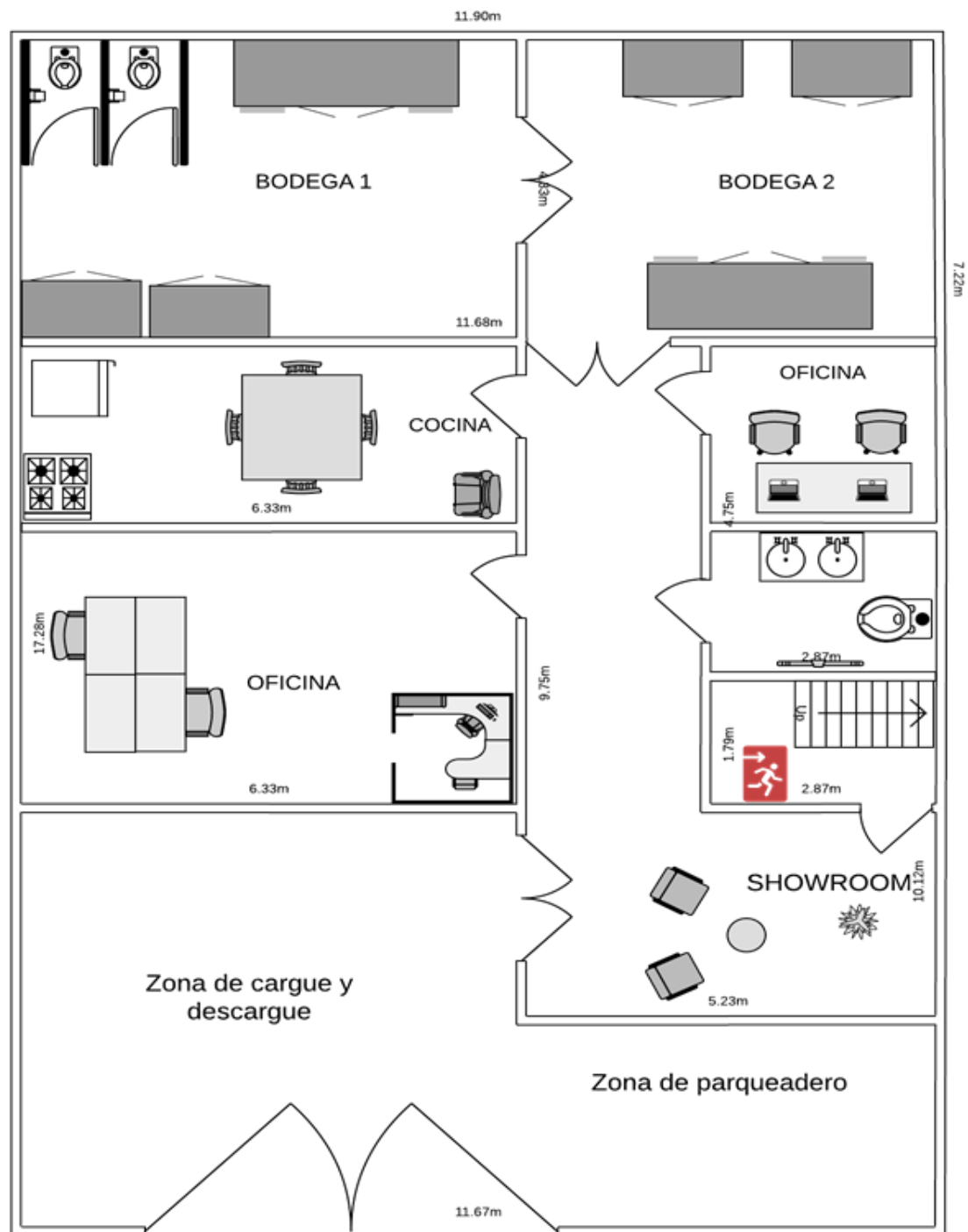
Bodega 2, Cerrada: cuenta con herramientas manuales.

Bodega 3, semiabierta: Almacena todo tipo de tubería, escaleras, y material de obra civil; esta cuenta con un pequeño cuarto el cual almacena productos químicos.

Como se observa en el plano, la empresa cuenta con un flujo de entrada y salida de línea recta en donde su zona de cargue y descargue es en la entrada de la empresa y un parqueadero para visitantes o trabajadores.

A continuación, se anexa el plano de Layton actual de la planta 1,

Figura 10 Plano actual de la empresa Gecko Technology SAS



Nota. Gecko Technology SAS (elaboración propia)

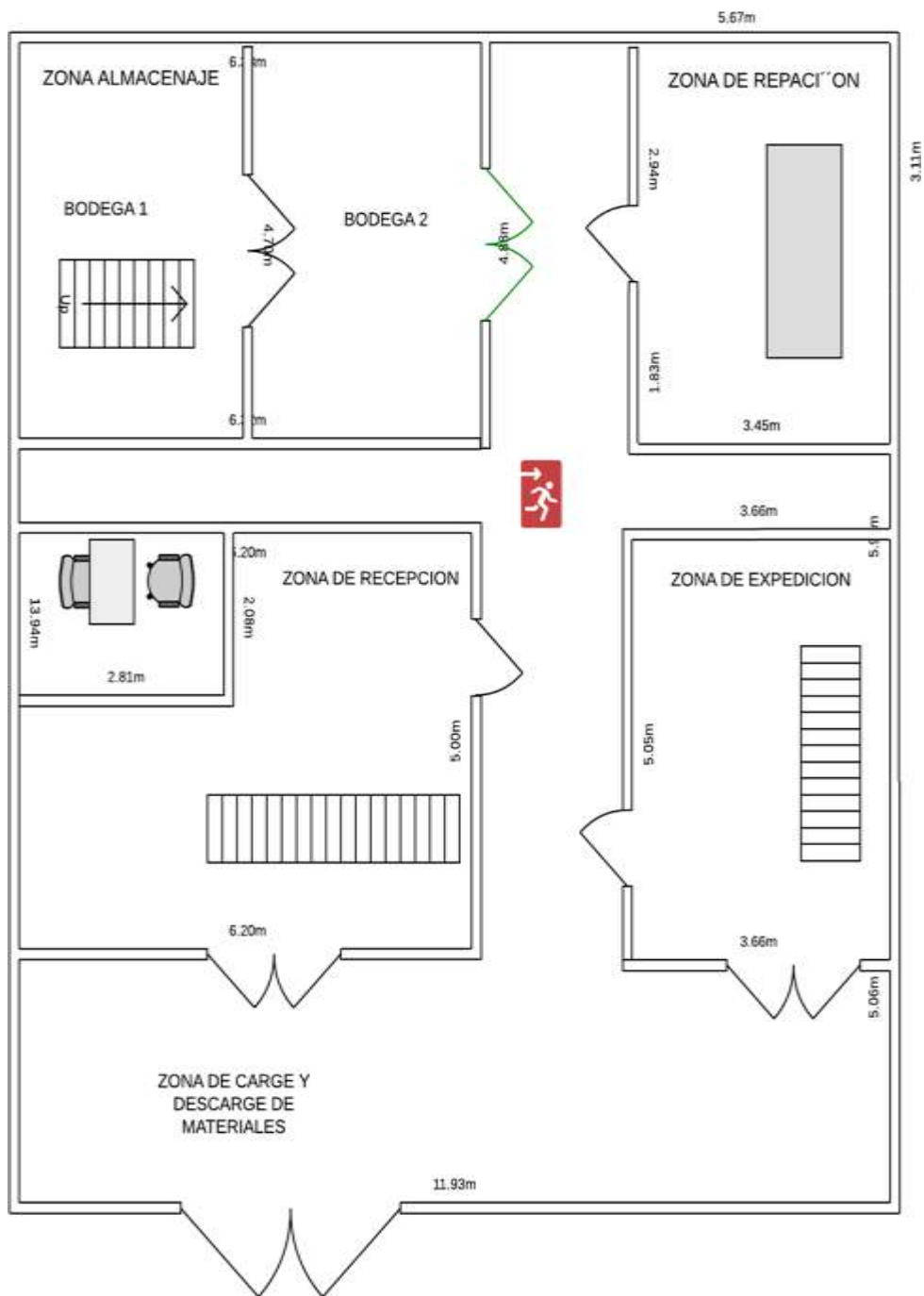
Propuesta de Mejora en el Almacén o Centro de Distribución de la Empresa Gecko Technology SAS

Se propone un diseño en U, ya que los muelles sirven para entradas y salidas cuando las zonas de recepción y de expedición son muy cercanas, mediante una investigación se considera que este diseño es ideal para Gecko Technology. Inicialmente la zona de almacenajes que costaba de tres bodegas en la propuesta se limitan a dos bodegas no más la bodega 1 con materiales y productos listos adicional con los accesorios complementarios para realizar sus instalaciones como tubería y demás donde se realizan los embalajes y la clasificación de los productos, la bodega número dos contempla solo herramientas y algunos productos de obra civil, este cambio se plantea con el fin de minimizar costos que al tener tres bodegas el inventario aumenta lo cual implica dinero, con este cambio se quiere minimizar el factor dinero, manteniendo un inventario de una revisión periódica dependiendo de la demanda de servicios, con siguiente a la zona de reparación donde es el punto donde se preparan los productos para el cumplimiento de los servicios con el plano actual solo se modifica su posición al convertir de forma lineal al diseño de en U, esto se realizó con la identificación de las características, las estanterías mejorando el acceso a las zonas y la circulación del personal como se observa en plano propuesto no se encuentra ninguna obstrucción en los pasillos de igual forma se implementa señalización de seguridad. Posteriormente la zona de recepción o de preparación de pedidos (picking) para esta zona solo se modifica su funcionamiento de lineal al diseño de U, donde está ubicada la oficina de la persona encargada de las actividades que habitualmente se llevan cabo en la zona de recepción como:

Control de calidad: se comprueba que las mercancías recibidas se corresponden con las solicitadas y las que figuran en el albarán o nota de entrega. Así mismo, se cotejan las cantidades, la calidad y las características de la carga.

Clasificación y codificación: se lee el código de barras con el escáner para que el ordenador identifique el producto y genere la etiqueta de ubicación. De este modo, la carretilla o el medio mecánico a emplear traslada la mercancía hasta la zona correspondiente del almacén.

Figura 11 Propuesta del plano para empresa Gecko Technology SAS



Nota. Gecko Technology SAS (elaboración propia)

El Aprovisionamiento en la Empresa.

Para la empresa Gecko Technology SAS busca tener un proceso de aprovisionamiento óptimo que supone todo lo relacionado en recibir la mercancía y optimizar los procesos de recepción logrando de esta manera garantizar el abastecimiento del inventario requerido que exige la demanda, el aprovisionamiento determina su importancia y debe generarse acciones para una relación duradera con los proveedores, gestionando a través de órdenes de compra todas los requerimientos y adquisiciones que necesita la empresa para poder cumplir con los pedidos finales a sus clientes.

Conceptualización y Contextualización

Desde el 2020 la empresa viene implementado un nuevo sistema a su proceso de aprovisionamiento ya que por circunstancias de la pandemia del COVID 19, en los siguientes años fue perjudicial el manejo de su proceso aprovisionamiento como naturalmente se realizaba por tal motivo se encamino a un nuevo proceso más innovador y resistente a cualquier emergencia.

El Proceso de Aprovisionamiento en la Empresa Gecko Technology SAS

La organización, busca gestionar eficientemente sus compras de material e insumos acorde con las necesidades de la demanda, generando una comunicación asertiva en todos los actores

involucrados en el proceso con el fin de garantizar una operación limpia.

Análisis de la Situación Actual del Proceso de Aprovisionamiento

Para Gecko Technology SAS el tema de aprovisionamiento hace que la empresa se invierta en ella, es de suma importancia la calidad del servicio y materiales con los que se está trabajando para al final obtener un cliente satisfecho.

Tiene como objetivo obtener los mejores proveedores para la materia prima que maneja la empresa y que estos a su vez cuenten con una serie de requisitos como la calidad, el tiempo establecido de entregas y por último a un precio que sea razonable, esto estén de la mano de los recursos tecnológicos.

Instrumento para Recolección de la Información

Entrevista realizada a un colaborador.

¿Cómo empieza el proceso de aprovisionamiento en la empresa?

¿Cómo se realiza el proceso de órdenes de compra?

¿Realizan un seguimiento de las órdenes de compra?

¿La empresa que criterios utiliza para evaluar a sus proveedores?

¿Cuánto es el tiempo pactado dentro del contrato para la recibir las mercancías?

Diagnóstico de la Situación Actual a partir de la Información Obtenida

¿Cómo empieza el proceso de aprovisionamiento en la empresa?

Comienza con una solicitud por parte del director de cada departamento indicando la necesidad, su justificación y la requisición inicial, posterior se realiza un estudio de mercado analizando el precio y generando solicitudes de cotización, con las características indicadas de los materiales o

servicios solicitados, se realiza la evaluación y negociación con los proveedores tomando el que se ajusta a las necesidades de la empresa, posterior se contacta y se genera el contrato de compra, como las condiciones de entrega.

¿Cómo se realiza el proceso de órdenes de compra?

Las órdenes de compra lo manejan el almacenista, pues este es quien se encarga de generar mediante un formato de solicitud, las compras que se establecieron y a su vez generar una cotización de las mismas, a través de un software que se llama compras dentro de un módulo financiero.

¿Realizan un seguimiento de las órdenes de compra?

Se utiliza unas fichas que se denominan formatos de órdenes de compra, en donde este revela cada detalle de cada uno de los insumos, materiales o materias primas, el cual se realiza a través de una transacción de orden de compra.

¿La empresa que criterios utiliza para evaluar a sus proveedores?

Calidad de los suministros

Fiabilidad en el plazo de entrega

Experiencia

Fiabilidad de la información

Competitividad de Precios

¿Cuánto es el tiempo pactado dentro del contrato para la recibir las mercancías?

Por lo general, se realiza un plazo no superior a 5 días posterior recibido de la factura parte del proveedor y autorización de la orden de compra, aunque en ocasiones se puede presentar retrasos.

Estrategia Propuesta para el Aprovisionamiento en la Empresa Gecko Technology SAS a partir del Diagnóstico Realizado

Se propone realizar un aprovisionamiento estratégico mediante una tecnología especializada ERP, el cual se basa de una plataforma automatizada, en donde años anteriores esta se manejaba manual, por lo que ahora se automatizan de forma eficiente.

Buscando obtener los siguientes beneficios:

Ahorro de costos.

Se baja el riesgo de perder la compra.

Habrà mejora continua.

Mejor formación de los la materia prima y del proceso de abastecimiento.

Reconocimiento de los proveedores potenciales.

Estrecha relación con los proveedores.

Entre las características del aprovisionamiento estratégico se encuentra la clasificación, espacio para la valoración y análisis de costos por departamento y categoría, herramientas de pronóstico para la planificación de la compra, así como la asignación de responsable de cada proceso de compra quien dará seguimiento para la entrega oportuna.

Selección y Evaluación de Proveedores.

Gecko Technology reconoce la importancia en el proceso de selección y evaluación de los proveedores, para escoger los aliados estratégicos que aumente la rentabilidad del negocio y se mantenga una relación a largo plazo a precios competitivos y la calidad exigida, considerando las siguientes características.

Precio más favorable: El proveedor cuenta con la oferta más económica que satisface plenamente los requisitos establecidos para la adquisición del bien o servicio.

Proveedor único: El proveedor es persona natural o jurídica que tiene la exclusividad o es el único en el mercado con capacidad de prestar u ofrecer un bien y/o servicio específico en la institución.

Buena experiencia: El proveedor cuenta con experiencia como persona natural o jurídica en la ejecución de contratos con la Universidad con similares o las mismas características de los bienes y/o servicios que se desean adquirir.

Oportunidad del servicio: El proveedor ofrece dar respuesta en el tiempo requerido por la unidad gestora al momento de solicitar el bien y/o servicio.

Descripción del Proceso de Selección y Evaluación de Proveedores en la Empresa Gecko Technology SAS

Empieza con una clasificación de los proveedores agrupándolos de tipo de producto y/o servicio, se realiza una búsqueda de forma local, regional, nacional y con miras de conseguir proveedores internacionales, posterior se alimenta la base de datos, con los siguientes datos:

a) Proveedor: Nombre de la empresa

- b) Categoría: Tipo de producto o servicio
- c) Nit: Número de Identificación tributaria
- e) Dirección: Dirección de la oficina principal
- g) Número de Contacto
- h) Persona de Contacto
- i) Página Web si la tiene

Se realiza posterior mediante una matriz de evaluación del proveedor, la ponderación de criterios como calidad, precio, cumplimiento, experiencia, entre otros, para analizar los proveedores que más le conviene a la organización.

Instrumento Propuesto para la Evaluación y Selección de Proveedores en la Empresa Gecko Technology SAS

El instrumento se realizó en la herramienta Excel con el formato de selección de proveedores en los procesos de bienes y servicios, que contiene un indicativo, fecha, versión y paginas posterior mente los datos del proveedor, seguidos de los criterios de selección orientados por una ponderación que se la va dar según cumpla con los mismo. Que desencadena en los parámetros de calificación y unas observaciones, concluyendo con los resultados obtenidos finalmente el nombre del responsable y de quien aprueba el formato.

Procesos Logísticos de Distribución

La organización Gecko Technology SAS tiene estrategias de distribución de su producto para la satisfacción final del cliente en la entrega oportuna, por esta razón, es necesario analizar cada uno de los criterios que lo conforman así como identificar las estrategias que más se ajustan para la rentabilidad de la organización, la optimización de los costos, y la articulación de la información en todos los actores de la cadena de suministro y abastecimiento, al mismo tiempo que lo se logra analizar la adaptabilidad de las nuevas tecnologías en la distribución de la organización, como las diferentes herramientas que se utiliza dentro del proceso de la distribución, al mismo tiempo que la gestión del recurso humano alineado con los objetivos de la empresa hacia una mejora constante de la cadena logística.

Conceptualización y Contextualización

Dentro del sistema de almacenaje la organización ha querido realizar cambios pertinentes donde apostó por organizar sus instalaciones para el año 2022 ya que almacén principal con sede en la ciudad de Bogotá no cumple con los parámetros para que cada proceso sea más eficiente por lo cual se diseñó una layout en U con el fin de garantizar que las operaciones sean más rápidas aumentar la bodega de aprovisionamiento en un 50 % más capacidad que la anterior.

Análisis de los Procesos Logísticos de Distribución de la Empresa Gecko Technology SAS

Para la empresa Gecko Technology SAS determinar que sus procesos logísticos cumplan a la cabalidad y en los tiempos estimados indica que se está haciendo un trabajo adecuado en cuanto a su distribución estratégica que corresponde a la materialización de la planeación idónea que realiza la empresa donde se evalúa su rendimiento de sus operaciones.

El DRP

Permite pronosticar la demanda como una fracción de la demanda global para garantizar un mejor flujo de suministro de productos para cumplir con el objetivo de satisfacer la demanda de los clientes.

Le permite administrar niveles bajos de inventario. Esto ayuda a optimizar la eficiencia de los tiempos de entrega, la optimización de envíos y ahorro en costos de fletes como la efectividad del reaprovisionamiento continuo, se puede realizar un análisis de la demanda con base a los requerimientos globales, para que haya un mejor flujo de abastecimiento de productos para cumplir el objetivo de satisfacer las necesidades de los clientes, finalmente Permite el manejo de bajos niveles de inventarios.

La gestión de inventario es importante para satisfacer la demanda de los clientes, pero genera altos costos de almacenamiento. En este sistema se adopta el método push, y la responsabilidad de la sistematización de las ventas y la entrega automática recae en el almacén central, es decir, si hay un error en el almacén central, toda la logística de reabastecimiento se refiere a este punto.

El sistema es complejo de usar y la implementación puede requerir cambios en la empresa.

El TMS

Los sistemas TMS son parte de la gestión de medios de transporte para las empresas que incursionan en este modelo de innovación tecnológica para lograr aumento de su perceptibilidad

en las entregas de sus pedidos y servicios mejorando su rendimiento excepcional, recibiendo el retorno de la inversión que se ve generado en su eficiencia de la misma forma la calidad de sus servicios se estandarizan.

Una de sus principales ventajas es: La reducción de costes administrativos: con un software de TMS se pueden manejar grandes volúmenes de información sin necesidad de aumentar su número de operadores. Así la empresa puede reagrupar todos sus servicios de transporte en un solo servidor y automatizar la gran mayoría de sus tareas tales como minimizar la cantidad de kilómetros recorridos, mejorará la selección del tráfico.

En las desventajas podemos ver La gestión de inventario es importante para satisfacer la demanda de los clientes, pero genera altos costos de almacenamiento. En este sistema se adopta el método push, y la responsabilidad de la sistematización de las ventas y la entrega automática recae en el almacén central, es decir, si hay un error en el almacén central, toda la logística de reabastecimiento se refiere a este punto. El sistema es complejo de usar y la implementación puede requerir cambios en la empresa.

Identificación de la Estrategia de Distribución en la Empresa Gecko Technology SAS

La empresa Gecko Technology SAS el tipo de distribución estratégica corresponde a la selectiva, en el cual esta se produce cuando dentro del área geográfica donde se ubica la organización se escoge un número determinado de puntos de venta para la entrega efectiva de los productos. Esta estrategia puede considerarse intermedia entre la distribución intensiva y la exclusiva, los puntos elegidos serán más de uno, pero menos que la totalidad de escoger un número elevado de puntos de venta acerca la distribución selectiva a la intensiva, por contra, un número reducido de puntos de venta aproxima la distribución selectiva a la exclusiva, la puesta

en marcha de esta estrategia implica, necesariamente, la elección de los establecimientos deseados.

Modos y Medios de Transporte Utilizados por la Empresa Gecko Technology SAS en sus Procesos de Aprovisionamiento de Materias Primas y Distribución de su Producto

Terminado

La organización cuenta con proveedores de compañías multinacionales en su proceso de aprovisionamiento las entregas que se realizan son en camiones tipo turbo por la ubicación de la sede principal de acuerdo a su zona de descargue son los más idóneo. En cuanto a la distribución la empresa cuenta con una camioneta propia de la empresa para realiza r sus entrega e instalación de sus servicios en algunas ocasiones se alquila camiones tipo turbo para realizar entregas que sobrepasan capacidad del vehículo oficial de la empresa.

Conveniencia de la Utilización de Servicios de Embarque Directo en la Empresa Gecko Technology SAS

Si es conveniente, puesto que Gecko Technology SAS, presenta un esquema dentro de su organización con sus clientes se realizan de una manera directa que dependiendo de un pedido y la entrega de un servicio por parte de la compañía de acuerdo a lo anterior el embarque directo le permite a la empresa eliminar aquellos almacenamientos intermedios y de esta manera fomentar la simplicidad de la operación como una mejor coordinación, el tiempo de transporte que destina el proveedor al comprador es corto ya que cada embarque se va directo, de esta manera se evita tener problemas de la entrega, lo que facilita también la optimización de los tiempos y de los costos. Por lo cual animar a nuestros clientes a utilizar esté servicio es idóneo a nuestro esquema planteado a los procesos de servicio que ofrece la organización en embarque directo.

Viabilidad de la Implementación de la Estrategia de Cross Docking en la Empresa Gecko Technology SAS

Si es viable, ya que el esquema operación de la organización es una cadena de suministro tradicional ya que conecta de manera directa proveedor y consumidor en flujo continuo es decir que la empresa tiene una demanda de un servicio apenas esté listo se procede a su entrega o instalación de forma inmediata, siempre y cuando se tenga la coordinación de forma perfecta por parte de todos los implicados dentro de la cadena de distribución quienes son los proveedores, almacenistas, transportistas y los consumidores finales, esto mediante la aplicación de herramientas tecnológicas que den seguimiento, se debe tener en cuenta con Programación de la distribución del pedido por parte del proveedor. La recepción del pedido en el almacén de forma correcta El registro de la carga como la revisión de esta teniendo en cuenta los lineamientos y controles de calidad. Generar el aseguramiento del embalaje y expedición de la mercancía.

Determinación de la Estrategia Adecuada para los Negocios de la Empresa Gecko Technology SAS

Para la empresa es mejor la estrategia selectiva que es un equilibrio entre la intensiva y la exclusiva, seleccionando las tiendas que se ajustan a la oferta del producto y conocimiento del cliente objetivo, para ello se contará con intermediarios claves, sin dejar de lado el control y seguimiento del pedido para que llegue a su destino, se puede manejar desde un canal directo ya que la empresa puede entregar productos a su cliente final, como indirecto ya que también se busca tener un intermediario para entregar a tiendas que ofrezcan los productos de la empresa Gecko Technology SAS.

Beneficios en la Empresa con los Cambios en la Industria de la Distribución.

La empresa puede tener un mejor control de los costes de distribución, optimizándolos como también compartirlos con los diferentes distribuidores, teniendo una concentración en zonas que pueden ser estratégicas para la empresa, mejorando su capacidad de producción y gestión de sus inventarios, ya que no puede ser exclusiva porque puede estar perdiendo una demanda potencial en cuanto al volumen, pero tampoco intensiva ya que hay lugares donde la venta puede no efectuarse, por ello es mejor ser selectivos, al mismo tiempo que la utilización de tecnologías que ayudan a mantener un control y seguimiento en toda su cadena logística.

Mega Tendencias en Supply Chain Management y Logística

Las mega tendencias de Supply Chain Management y logística son un conjunto de procesos que promueven cambios significativos en las empresas y que deben implementarse para que una organización se mantenga competitiva en el mercado. Aunque la implementación y el desarrollo de estas es lento, a largo plazo se podrá lograr una completa y eficiente implementación. Por lo anterior, se hace necesario que, mediante la adopción de estas mega tendencias en las empresas, estas puedan alcanzar su mejor rendimiento, mayores índices de eficiencia y los resultados esperados. Para esto es importante, que la administración logística de la cadena de valor intervenga ya que son un factor clave para el éxito empresarial permitiendo el posicionamiento de la empresa ante los desafíos impuestos por las mega tendencias.

Durante este trabajo se realiza una investigación a cerca de las mega tendencias en Supply Chain y logística, para luego identificar y describir las principales por medio de un mapa conceptual. Luego, estas son analizadas en las empresas colombianas y se establecen los factores que dificultan su implementación en estas.

Conceptualización y Contextualización

La organización desde su sede principal en la ciudad de Bogotá ha venido haciendo inversiones desde el año 2021 con el fin de implementar tendencias tales como en logística, ciberseguridad y en la reducción de la huella de carbono que genera su operación estas prácticas han arrojado se maximizado la eficiencia en entregas de sus servicio en 15% de igual forma se realizan estudio para poder conocer cuál es la reducción en la huella de carbono si se lograba minimizar recorridos en los medios transporte buscando ser más amigable al medio ambiente.

Aspectos Fundamentales de las Mega Tendencias en Supply Chain Management y

Logística

Se puede enmarcar con aspectos fundamentales de las mega tendencias que Reflejan los cambios esenciales que transforman las capacidades de la cadena de abastecimiento tales como la robótica que indica la automatización de los procesos operativo, logística que enmarca el seguimiento de las operación bajo estricto monitoreo y la globalización donde se ven todos los aspectos que refleja la industria de la logística como aprovechar esas nuevas tendencias de los mercados, entendiendo el escomerse que nos habla del comercio electrónico y donde se estandariza un seguimiento más real, pasamos a la ciberseguridad con el fin de proteger información confidencial de la organización poder garantizar un procesos únicos, de igual forma la organización apuesta a ser una empresa amigable con medio ambiente con la tendencia de minimizar la huella de carbono aplicando practicas más limpias, finalizando con una logística urbana con el fin de mejorar todos los tiempo de entrega e instalación de servicios ofrecidos a sus cliente en pro aumentar la satisfacción de los mismos.

Factores Críticos de Éxito que Dificultan la Implementación de esas Mega Tendencias, en las Empresas Colombianas y en la Empresa Gecko Technology SAS

En las empresas colombianas pueden existir diversos factores críticos que están dificultando el desarrollo de estas mega tendencias en estas. Entre estos factores se puede mencionar que muchas de las empresas carecen de inversiones y proyecciones en el área de ciencia y tecnología. Esto condiciona que no puedan desarrollarse automatizaciones en los procesos o implementarse las nuevas tecnologías que promueven procesos más eficientes debido a los altos costes de estas y a que deben ser traídas de otros países. Esta falta de inversión puede estar condicionada por que las empresas no poseen el capital necesario. Por otra parte, muchas de

las empresas también están condicionadas por la falta de experiencia, conocimiento y acompañamiento en este campo de Supply Chain y logística, por lo que no presentan crecimiento en este tipo de procesos y no alcanzan el éxito que podrían tener.

Colombia tiene muchos desafíos por enfrentar, por lo que se hace necesario que las empresas realicen una buena planeación, capacitación y tengan el acompañamiento necesario para que puedan comenzar a desarrollar estrategias que le permitan implementar estas mega tendencias. Esto generará crecimiento en las empresas y se repositionarán en el mercado.

Conclusiones

Tras la culminación del diplomado Supply Chain Management y logística para la empresa gecko Technology como opción de grado, se puede decir durante el desarrollo del curso en 12 fases cada una de las fases trabajadas desde la configuración de la empresa donde se ve los inicios de la organización y como está formada y hacia donde quiere llegar, mediante un análisis de sus procesos desarrollados por la organización así realizar el estudio pertinente de cómo se maneja los modelos de gestión inventarios de la empresa donde se conoció los tipos que existen se planteó uno cual fuera el más idóneo para empresa en estudio, posteriormente se diseñó una mejora a la layout o almacén con el fin de mejorar el actual, de esta manera hacer más eficiente el transporte e de los productos y servicios esto ayude a mejorar la operación dela organización en su estrategia de aprovisionamiento donde se aplicaron los conocimientos previos en seleccionar la estrategia más acorde a la organización que permitiera identificar los beneficios que brinda los implementar las estrategias DRP y TMS para Gecko Technology SAS. Que nos llevó a proponer las mejoras en cada una de las fases buscando perfeccionar la compañía en cada uno de los procesos anteriores, durante el estudio mismo se adquirió habilidades para poder destacarte en un campo laboral comprender la perspectiva estratégica, conociendo los conceptos básicos relacionados a la cadena de suministro de cualquier empresa, para potencializar sus objetivos, características, como la importancia de su adecuada administración para la toma de decisiones oportunas y la forma en la que se logra posicionarse en el mercado a una marca por medio de la excelencia operativa. Considerar que el dinamismo, los flujos, el diseño, las reacciones oportunas, la tecnología, lo importante de la planificación, el control, la ejecución, los materias primas, la ejecución de los servicios, la información, las

interdependencias y las estrategias de entrega y aprovisionamiento y almacenaje se convierten en elementos clave para que una empresa tenga éxito operativo, logrando la satisfacción de sus clientes, la eficiencia en sus procesos y establecer lazos comerciales generacionales pensando en un futuro para la organización (Markets, 2019).

De igual forma se pudo identificar las estructuras y procesos Logísticos y Cadena de Suministro en una empresa mediante el uso de modelos propios de la disciplina propone mejoras a los procesos logísticos de la empresa, mediante el uso de los fundamentos y criterios de optimización propios de la disciplina en estudio, al presentar y sustentar el Proyecto Final.

Comprendiendo los conceptos relacionados con las mega tendencias investigadas lo cual permitió conocer las ventajas que presentan y los cambios significativos que pueden tener las empresas al implementarlas. A partir de esto, se puede concluir que Colombia presenta deficiencia en el desarrollo de estrategias que permitan mejorar los procesos logísticos por medio de las mega tendencias, esto por ser un país en desarrollo y que presenta poca inversión en ciencia y tecnología. Es importante que las empresas planifiquen y se asesoren adecuadamente para que puedan lograr un crecimiento adecuado en sus procesos logísticos que le permitan mejorar los procesos, tiempos operativos, tiempos de transporte y demás actividades logísticas que le permitan mejorar continuamente y posicionarse en el mercado nuevamente.

Quizá durante el proceso que se llevó a cabo se presentó a la empresa Gecko Technology SAS. Para realizar con ella el estudio de Supply Chain Management y logística, como opción de grabo presentado a la universidad Nacional y Abierta a Distancia UNAD, CEAD Acacias Meta,

en el cual mediante diferentes fases fuimos construyendo la gestión de la cadena de suministro, en donde se buscó mejorar el buen servicio a sus clientes realizando una gestión eficaz, sería esto como la prioridad de la empresa con el proceso de Supply Chain, buscamos es optimizar donde se benefician de menores costes directos e indirecto. En diferentes procesos se esto genera un aumento de los ingresos dentro de la empresa.

La gestión del flujo de bienes y servicios, incluidos todos los procesos que transforman las materias primas en productos finales. Implica optimizar activamente las actividades de suministro de una empresa para maximizar el valor para el cliente y obtener una ventaja competitiva en el mercado. Representa los esfuerzos del proveedor para desarrollar e implementar una cadena de suministro que sea lo más eficiente y económica posible. Las cadenas de suministro abarcan todo, desde la producción hasta el desarrollo de productos y los sistemas de información necesarios para operar estos negocios. La empresa en la cual se basó para la realización de este proceso es una empresa que presta servicio. Durante el proceso de la ejecución del trabajo se realizaron la adecuación del almacén de la empresa, donde adecuamos de tal manera que fuese más fácil de almacenar los productos y tener una mejor disponibilidad de cada uno de los productos. Dentro de la empresa Gecko Technology SAS. Se desarrolló de manera ordenada todo el proceso que se solicitaban en cada una de las rubricas que se desarrolló mediante el estudio de Supply Chain Management y logística, fue de gran ayuda tanto para la empresa o como para uno como estudiante ya que fue un proceso donde tomamos una empresa de cero y se fue diseñando se realizaron proceso que durante todo nuestro historial de aprendizaje se adquirió, y los cuales fueron de gran ayuda procesos tales como inventarios. Con este trabajo realizado se espera que la empresa Gecko Technology SAS. Tenga unas mejores

herramientas para ser la diferencia de las demás empresas de sus mismas actividades económicas.

Al poner en práctica el Supply Chain, varia en cada empresa, pues está es importante en cada una de las actividades económicas debido su aspecto económico y social que brinda, pues esta ayuda a manejar y unificar todos los procesos con el fin de que vayan en un mismo flujo iniciando desde la materia prima hasta el servicio ofrecido al cliente; en esta oportunidad se trabajó desde en un comienzo con una empresa integradora de tecnología enfocada en seguridad, esta permitió trabajar mucho en las estrategias sobre SCM, pues aunque ya manejaba algunos procesos aún faltaba por realizar algunos ajustes y detalles los cuales se lograron llevar a cabo con compañía grupal; esta actividad se desarrolló con los integrantes del presente curso y con guía del tutor, quien fue de suma importancia para este cierre, pues al comienzo se tenían bastantes dudas pero se pudo llegar a un punto intermedio en donde se creó un mejoramiento para la empresa Gecko Technology SAS, identificando desde en un principio las falencias que está traía. Al final se obtuvo un excelente resultado, mejorando su parte logística, almacenamiento, lazos con proveedores y clientes además de los procesos, siendo de gran importancia la satisfacción del cliente al observar los mejoramientos realizados en ella.

Referencias Bibliograficas

Apics. (2015). *SCOR Supply chain operations reference model*. scor Quick.

by Hau L. Lee, P. (1995). The Bullwhip Effect—Exploring Causes and Counter Strategies. In P. por Hau L. Lee, "*The Paralyzing Curse of the Bullwhip Effect in a Supply Chain* (p. 9). Management Review.

Chase. (2013, 02 23). *Google*. Retrieved from Google:

<https://www.ingenioempresa.com/modelos-probabilisticos-inventario/>

Estrategias. (2020, 10 5). *Google*. Retrieved from Google:

<https://www.excelium.net/2019/06/12/principales-estrategias-de-gestion-de-inventario/>

Euro Innova. (2023). *Definamos ¿cuál es el proceso de aprovisionamiento?* Retrieved from

<https://www.euroinnova.co/cual-es-el-proceso-de-aprovisionamiento>

Flamarique, S. (2019). *metodos de almacenamiento y gestion de las existencias*. global logistic.

Muñoz C, A. (2013). *MPLEMENTAR POLITICA JUST IN TIME CON PROVEEDORES NO*

JUST IN TIME. Retrieved from <https://core.ac.uk/download/pdf/143448476.pdf>

Universidad UAL. (2023). *Estrategias de Distribución*. Retrieved from

http://ual.dyndns.org/biblioteca/Estrategias_Distribucion_y_Precio/Pdf/Unidad_03.pdf

Research and Markets. (11AD, May 2019). Global Supply Chain Logistics Trends and

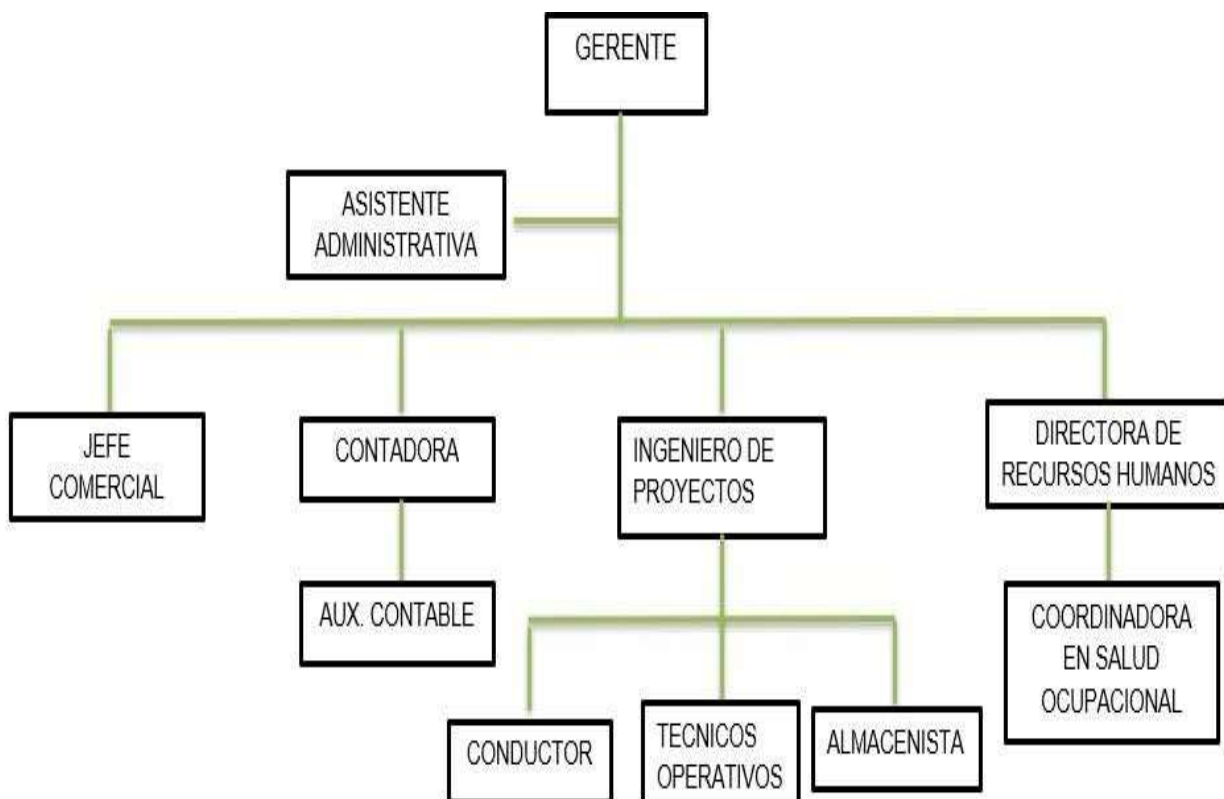
Challenges and Their Implications on Commercial Vehicles, 2018-2025 -

ResearchAndMarkets.com. Business Wire

(English). <http://search.ebscohost.com/bibliotecavirtual.unad.edu.co/login.aspx?direct=true&db=bwh&AN=bizwire.bw49043638&lang=es&site=eds-live&scope=site>

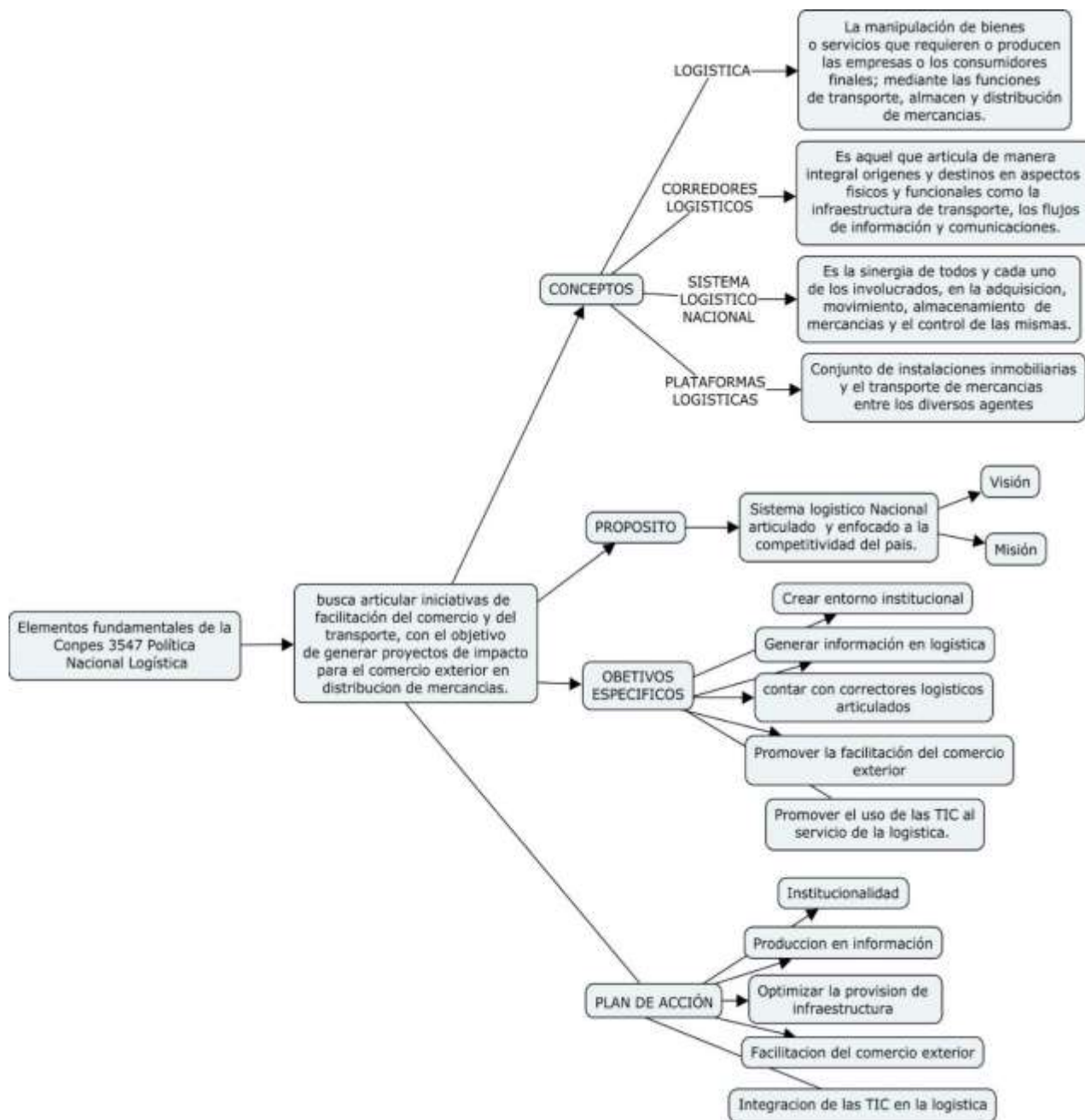
Apéndice

Anexo 1 Organigrama de la empresa Gecko Technology SAS



Nota. Gecko Technology SAS (elaboración propia)

Anexo 2 mapa conceptual



Nota. En el se muestra los elementos del c 3547 (elaboración propia)

Anexo 3 Instrumento de Recolección de Información de la empresa Gecko Technology

SAS

	PROCESO DE ADQUISICIÓN DE BIENES Y SERVICIOS FORMATO SELECCIÓN DE PROVEEDORES		F3.G7.ABS	20/09/2017
			Versión 1	Página 1 de 1
Nombre del proveedor				Fecha
Producto o servicio:				
Nit:		Contacto		
Dirección		Telefono		
Selección de proveedores				
Criterios de selección	Ponderación	Parametros de calificación	Calificación	observaciones
Precio	30%	A: XXXX B: XXXX C: XXXX		
Disponibilidad	20%			
Experiencia	20%			
Oportunidad	20%			
Atencion a las reclamos	10%			
Calificación				
Resultados de la evaluación				
Cumple	proveedores que cuente con una calificación de un rango de 75 al 100			X
No cumple	Proveedores que obtenga una calificación menor o igual 74			
Nombre de quien realizo la evaluacion			Nombre de Quien aprobó	

Materiales	Unidades	Valor unidad	Inversion	L Acumulado	% Acumulado	Zona	%
Video balum	\$ 600,00	\$ 650.000,00	\$ 390.000.000,00	\$ 390.000.000,00	47%	A	69%
Cable encauchetado 4*14,	\$ 380,00	\$ 470.000,00	\$ 178.600.000,00	\$ 568.600.000,00	69%	A	
Camaras	\$ 400,00	\$ 276.000,00	\$ 110.400.000,00	\$ 679.000.000,00	83%	B	25%
Suich 8 puertos	\$ 200,00	\$ 85.000,00	\$ 17.000.000,00	\$ 696.000.000,00	85%	B	
Lector de tarjeta	\$ 140,00	\$ 110.000,00	\$ 15.400.000,00	\$ 711.400.000,00	87%	B	
Electroimanes	\$ 120,00	\$ 120.000,00	\$ 14.400.000,00	\$ 725.800.000,00	88%	B	
Controladoras	\$ 70,00	\$ 200.000,00	\$ 14.000.000,00	\$ 739.800.000,00	90%	B	
Motores de puerta	\$ 15,00	\$ 600.000,00	\$ 9.000.000,00	\$ 748.800.000,00	91%	B	
Botón no tousg	\$ 120,00	\$ 60.000,00	\$ 7.200.000,00	\$ 756.000.000,00	92%	B	
Unidad de cerco	\$ 20,00	\$ 350.000,00	\$ 7.000.000,00	\$ 763.000.000,00	93%	B	
Tornillo autoperforante	\$ 10.000,00	\$ 500,00	\$ 5.000.000,00	\$ 768.000.000,00	93%	B	
Postes para cerco	\$ 300,00	\$ 15.000,00	\$ 4.500.000,00	\$ 772.500.000,00	94%	B	
Tubería PVC	\$ 500,00	\$ 8.000,00	\$ 4.000.000,00	\$ 776.500.000,00	95%	C	
Tornillo negro	\$ 10.000,00	\$ 400,00	\$ 4.000.000,00	\$ 780.500.000,00	95%	C	
Rollo de alambre de cerco	\$ 20,00	\$ 200.000,00	\$ 4.000.000,00	\$ 784.500.000,00	95%	C	
Aislador para cerco	\$ 2.000,00	\$ 2.000,00	\$ 4.000.000,00	\$ 788.500.000,00	96%	C	
Pintura en spray	\$ 80,00	\$ 45.000,00	\$ 3.600.000,00	\$ 792.100.000,00	96%	C	
Tubos	\$ 700,00	\$ 5.000,00	\$ 3.500.000,00	\$ 795.600.000,00	97%	C	
Arena	\$ 300,00	\$ 10.000,00	\$ 3.000.000,00	\$ 798.600.000,00	97%	C	
Templete	\$ 800,00	\$ 3.500,00	\$ 2.800.000,00	\$ 801.400.000,00	98%	C	
Chazo plástico	\$ 5.000,00	\$ 500,00	\$ 2.500.000,00	\$ 803.900.000,00	98%	C	
Limpia contactos	\$ 90,00	\$ 25.000,00	\$ 2.250.000,00	\$ 806.150.000,00	98%	C	
Sirena de puerta	\$ 50,00	\$ 40.000,00	\$ 2.000.000,00	\$ 808.150.000,00	98%	C	
Cable trenzado #14	\$ 980,00	\$ 2.000,00	\$ 1.960.000,00	\$ 810.110.000,00	99%	C	
Cinta doble fas media	\$ 600,00	\$ 3.000,00	\$ 1.800.000,00	\$ 811.910.000,00	99%	C	
Cinta aislante	\$ 320,00	\$ 5.000,00	\$ 1.600.000,00	\$ 813.510.000,00	99%	C	
Soldadura	\$ 80,00	\$ 20.000,00	\$ 1.600.000,00	\$ 815.110.000,00	99%	C	
Antena uhf	\$ 20,00	\$ 70.000,00	\$ 1.400.000,00	\$ 816.510.000,00	99%	C	
Estuco	\$ 200,00	\$ 5.000,00	\$ 1.000.000,00	\$ 817.510.000,00	100%	C	
Cemento	\$ 200,00	\$ 4.000,00	\$ 800.000,00	\$ 818.310.000,00	100%	C	
Chaso ri	\$ 1.000,00	\$ 700,00	\$ 700.000,00	\$ 819.010.000,00	100%	C	
Cajas 10*10 plasticas	\$ 450,00	\$ 1.500,00	\$ 675.000,00	\$ 819.685.000,00	100%	C	
Cajas radwel	\$ 300,00	\$ 2.000,00	\$ 600.000,00	\$ 820.285.000,00	100%	C	

Nota. Gecko Technology SAS (elaboración propia)

