

# **Red Social desde la Comunicación en la OSP Colempresarias**

Gustavo Adolfo Lopez Rozo

Asesor

Miguel Ezequiel Badillo Mendoza

Universidad Nacional Abierta y a Distancia UNAD

Escuela Ciencias de la Educación ECEDU

Comunicación social

2023

## Resumen

El objetivo del presente trabajo es diseñar una Estrategia de Fortalecimiento Organizativo y Comunicacional para Colempresarias, basada en el conocimiento adquirido durante la Práctica Social Obligatoria (PSO) y adoptando un enfoque de Red Social. La estrategia se documentará de manera detallada, explorando fundamentos conceptuales y contextuales respaldados por insights del curso, aplicándolos a la realidad de la PSO. Se destaca la intención de despertar el interés de la comunidad a través de la organización de un Evento de Intercambio con el investigador, respaldado por una Jornada de Devolución - Validación que incluirá una presentación visual basada en el informe de investigación.

La Estrategia para Colempresarias se enfoca en mejorar la comunicación participativa, fortalecer la comunidad de mujeres empresarias y ampliar su influencia mediante alianzas estratégicas y mayor presencia en redes sociales. Se hace hincapié en la diversificación de canales de comunicación, toma de decisiones participativa, programas de mentoría y eventos de networking como iniciativas clave. El objetivo no es solo diseñar una estrategia sólida, sino también establecer un vínculo efectivo con la comunidad, fomentando la colaboración e intercambio de ideas en un entorno participativo.

La implementación de la estrategia se estructura en tres pilares: Comunicación Participativa, Comunidad en Colempresarias y Red Social de Colempresarias. Cada pilar incluye acciones concretas, desde la diversificación de canales de comunicación hasta la búsqueda de alianzas estratégicas y una mayor presencia en redes sociales. Se establecen indicadores de éxito, mecanismos de retroalimentación continua y la generación de informes de progreso para evaluar y ajustar la estrategia según los objetivos de la organización.

**Palabras clave:** Estrategia Organizativa, Colempresarias Red Social, Comunicación

Participativa, Alianzas Estratégicas, Presencia en Redes Sociales, Diversificación de Comunicación, Implementación y Evaluación

### **Abstract**

The aim of this work is to design an Organizational and Communication Strengthening Strategy for Colempresarias, based on the knowledge acquired during the Mandatory Social Practice (PSO) and adopting a Social Network approach. The strategy will be detailed, exploring conceptual and contextual foundations supported by course insights, applying them to the reality of the PSO. The intention is highlighted to arouse community interest through the organization of an Exchange Event with the researcher, supported by a Feedback-Validation Session that will include a visual presentation based on the research report.

The Colempresarias Strategy focuses on improving participatory communication, strengthening the community of women entrepreneurs, and expanding their influence through strategic alliances and increased presence on social networks. Emphasis is placed on diversifying communication channels, participatory decision-making, mentoring programs, and networking events as key initiatives. The goal is not only to design a robust strategy but also to establish an effective connection with the community, fostering collaboration and idea exchange in a participatory environment.

The strategy's implementation is structured into three pillars: Participatory Communication, Colempresarias Community, and Colempresarias Social Network. Each pillar includes specific actions, from diversifying communication channels to seeking strategic alliances and increasing presence on social networks. Success indicators, continuous feedback mechanisms, and progress reports are established to assess and adjust the strategy according to organizational objectives.

**Keywords:** Organizational Strategy, Colempresarias, Social Network, Participatory Communication, Strategic Alliances, Presence on Social Networks, Diversification of Communication, Implementation, and Evaluation.

## Tabla de Contenido

Introducción.....	9
Justificación.....	11
Objetivos .....	12
Informe de Identificación y Conceptualización.....	13
Alianzas Estratégicas y Comunicación Efectiva.....	15
Organización y comunicación.....	17
Informe sociopraxico.....	19
Colempresarias en la Red de Empresarias y Líderes en Colombia.....	21
Informe de investigación .....	28
Formas comunicacionales.....	29
Fortalecimiento en redes. ....	31
Investigación de Campo .....	30
Proyecto de Investigación .....	28
Consideraciones Contextuales para la Estrategia de Comunicación.....	47
Conclusiones .....	50
Referencias Bibliográficas.....	51
Apéndices.....	53

**Lista de Tablas**

<b>Tabla 1</b> <i>Ficha de información general</i> .....	16
<b>Tabla 2</b> <i>Información descriptiva Colempresarias</i> .....	22
<b>Tabla 3</b> <i>Investigación de Campo</i> .....	34
<b>Tabla 4</b> <i>Cuadro de Comparación</i> .....	40

## Lista de Figuras

<b>Figura 1</b> <i>Sociograma</i> .....	32
<b>Figura 2</b> <i>Matriz de Posicionamiento</i> .....	33

## Lista de Apéndices

<b>Apéndice A</b> <i>Carta de Intención</i> .....	53
<b>Apéndice B</b> <i>Carta de Aprobación</i> .....	54
<b>Apéndice C</b> <i>Enlace entrevista inicial</i> .....	55
<b>Apéndice D</b> <i>Preguntas Cualitativas</i> .....	56
<b>Apéndice E</b> <i>Fotos de trabajo de campo</i> .....	57
<b>Apéndice F</b> <i>Enlace de video de actividad de devolución</i> .....	58



## Introducción

Para empezar, nos sumergimos en los intrincados conceptos de la comunicación en contextos sociales. En esta etapa, nuestro destino nos conduce a la ejecución de una Investigación Acción en colaboración con una Organización Social Participante (OSP), otorgando a la comunidad el papel central en su propia metamorfosis. Para alcanzar este ambicioso propósito, nos sumergimos en las enseñanzas de las Unidades 2 y 3, así como en lecturas recomendadas, con el objetivo de aprehender las distintas formas de comunicación y las complejas relaciones en la sociedad y la comunidad.

En este recorrido, la elección de una OSP en la Fase 1 y la formalización de nuestra relación con ella mediante una carta de compromiso son hitos esenciales. Este compromiso implica no solo la recopilación de información detallada sobre la OSP, explorando su funcionamiento y su arraigo en la comunidad a través de fichas y entrevistas, sino también la realización de una entrevista en formato de audio mp3 con la fundación seleccionada, proporcionando una dimensión sonora a nuestra comprensión. En esta fase preliminar, es imperativo inaugurar nuestras actividades con una introducción al fascinante universo de la Participación Social Organizada (PSO). Cada uno de nosotros, si bien emprenderá una investigación independiente, estará interconectado en un foro para compartir progresos y recibir orientación tanto de tutores como de compañeros. La exploración arranca con un profundo estudio de los contenidos de las Unidades 4 y 5, seguido por una Entrevista Cualitativa a expertos en PSO. Estas conversaciones, capturadas en formato de audio, se distribuirán en un sitio web, proporcionando una difusión efectiva de conocimientos valiosos.

Posteriormente, nos sumergiremos en la Observación Participante, participando activamente en actividades vinculadas a la PSO y documentando nuestras vivencias en un Diario de Campo, complementado con fotografías que capturan la esencia de nuestras experiencias.

La profundización en estas vivencias se traducirá en la creación de un Informe Sociopráxico que responderá a la pregunta cardinal: "¿Cómo se vivió la Sociopraxis en la práctica de las actividades de la Fase de Recolección de Información en la OSP?" Este informe será una reflexión analítica respaldada por las ideas de autores destacados, brindando una visión integral de nuestras experiencias.

Además, anticipamos futuras entrevistas cualitativas formulando 9 preguntas abiertas basadas en las categorías clave del curso: red social, comunicación participativa y comunidad. Estas preguntas se compartirán en el foro, promoviendo la colaboración y el intercambio constructivo entre compañeros.

Este viaje de investigación no solo representa un desafío académico, sino también una oportunidad para entender y aplicar los conceptos de comunicación de manera práctica. Nos sumergimos en el corazón de las organizaciones sociales, aspirando a comprender no solo sus estructuras, sino también cómo se comunican, interactúan y evolucionan como comunidad.

## **Justificación**

Este trabajo de investigación se justifica por la necesidad de comprender y aplicar los conceptos de comunicación en contextos sociales a través de una Investigación Acción en colaboración con una Organización Social Participante (OSP). La elección de este enfoque resalta la importancia de otorgar a la comunidad un papel central en su propia transformación, alineándose con los principios de Participación Social Organizada (PSO).

La justificación se basa en la premisa de que el conocimiento adquirido en las Unidades 2 y 3, así como en lecturas recomendadas, proporciona la base teórica necesaria para abordar las complejas relaciones en la sociedad y la comunidad. La participación activa en actividades vinculadas a la PSO, la Observación Participante, y la creación de un Diario de Campo con fotografías refuerzan la inmersión en las experiencias prácticas, permitiendo una comprensión más profunda de la comunicación en acción.

El Informe Sociopráxico, que surge de estas experiencias, se presenta como una herramienta analítica respaldada por ideas de autores destacados. Este informe busca responder a la pregunta central sobre cómo se vivió la Sociopraxis en la práctica de las actividades de la Fase de Recolección de Información en la OSP. La justificación radica en la contribución de este informe para ofrecer una visión integral y reflexiva de las experiencias, aplicando los conceptos aprendidos a situaciones del mundo real. Además, la anticipación de futuras entrevistas cualitativas, formuladas en el foro con base en las categorías clave del curso (red social, comunicación participativa y comunidad), refuerza la relevancia de este trabajo. Estas entrevistas buscan no solo ampliar la comprensión, sino también fomentar la colaboración y el intercambio constructivo entre los participantes, consolidando así el aprendizaje colectivo.

## **Objetivos**

### **Objetivo General**

Diseñar una Estrategia de Fortalecimiento Organizativo y Comunicacional para Colempresarias, basada en el conocimiento adquirido durante la Práctica Social Obligatoria (PSO) y adoptando un enfoque de Red Social, con el propósito de mejorar la participación y fortaleza de la comunidad empresarial de mujeres en Colombia

### **Objetivos Específicos**

Diseñar detalladamente la Estrategia de Fortalecimiento Organizativo y Comunicacional para Colempresarias, priorizando la mejora de la comunicación participativa, el fortalecimiento de la comunidad y la ampliación de la presencia en redes sociales.

Implementar la estrategia a través de acciones específicas en los pilares de Comunicación Participativa, Comunidad en Colempresarias y Red Social de Colempresarias, con el fin de alcanzar los indicadores de éxito establecidos.

Evaluar y ajustar continuamente la estrategia mediante la generación de informes de progreso, asegurando su alineación con los objetivos de fortalecimiento organizativo y comunicacional para la comunidad empresarial de mujeres en Colombia.

## **Informe de Identificación y Conceptualización**

La organización social participante (OSP) seleccionada para esta investigación es Colempresarias, una comunidad de mujeres empresarias en Colombia. A lo largo de este informe, describiré, analizaré y problematizaré diversos aspectos relacionados con Colempresarias y su papel en la promoción del liderazgo empresarial femenino, la equidad de género y el desarrollo económico.

### **informe de Investigación: Red de Relaciones y Vínculos en Colempresarias**

La red de relaciones y vínculos en Colempresarias, una organización compuesta por más de 40 mujeres empresarias en Colombia, es un elemento crucial para su funcionamiento y éxito. Estas mujeres emprendedoras representan una variedad de sectores y poseen diferentes niveles de experiencia en sus respectivas empresas. Además de sus roles empresariales, muchas de ellas desempeñan funciones de madres y líderes en sus comunidades locales. La organización cuenta con líderes destacadas, como Cecilia Cuellas Serrano, Presidenta del Consejo, y Adriana Rivera Heredia, Presidenta Ejecutiva, quienes desempeñan un papel fundamental en la formación y el desarrollo de la red.

**Temas que Tejen las Relaciones:** La red de Colempresarias se centra en diversos temas que son fundamentales para su misión y visión. Entre estos temas se destacan la promoción de la educación empresarial, la equidad de género, el empoderamiento femenino y el desarrollo económico. Estos temas son abordados a través de la organización de foros, eventos y programas de capacitación. El objetivo principal de Colempresarias es inspirar, informar y movilizar a las mujeres empresarias y a la sociedad en general hacia un cambio positivo en estos ámbitos.

**Características de las Relaciones:** Las relaciones en Colempresarias se caracterizan por ser altamente colaborativas y basadas en el intercambio de conocimientos y experiencias. Existe un

fuerte sentido de comunidad y camaradería entre los miembros. Las características clave de estas relaciones incluyen intereses compartidos, trabajo en equipo, reflexión conjunta, reconocimiento mutuo y responsabilidad compartida. Estas cualidades son fundamentales para el liderazgo empresarial de las mujeres en Colombia y su influencia en la igualdad de género y el desarrollo económico en el país.

### **Colempresarias A través de Alianzas Estratégicas y Comunicación Efectiva**

Debido a la falta de alianzas estratégicas y una comunicación interna y externa no optimizada. A pesar de ser una organización destacada, Colempresarias enfrenta desafíos en términos de visibilidad y reconocimiento tanto dentro como fuera de Colombia. La falta de alianzas estratégicas con otras organizaciones afines y líderes empresariales ha limitado la exposición de Colempresarias, mientras que la comunicación interna y externa no efectiva ha llevado a que los logros y contribuciones únicas de la asociación no se destaquen de manera adecuada. La carencia de alianzas estratégicas y una comunicación subóptima han generado desafíos para Colempresarias, a pesar de su destacada labor. La falta de conexiones estratégicas con organizaciones afines y líderes empresariales ha restringido su visibilidad, tanto a nivel nacional como internacional. La necesidad apremiante de optimizar la comunicación interna y externa resalta aún más, ya que impide que los logros y contribuciones únicas de la asociación se destaquen de manera efectiva, limitando su reconocimiento y alcance. Superar estos desafíos es esencial para consolidar la posición de Colempresarias como un referente clave en el empoderamiento de mujeres empresarias en Colombia y más allá.

## Marco Referencial

### Ficha información general

Se anexa la ficha de información general Colempresarias en Tabla 1.

**Tabla 1**

*Osp coempresarias*

Descripción de su objetivo social y/o acciones relevantes que desarrollan.	Criterio de selección	Posibles Oportunidades	Posibles Dificultades
Colempresarias, ayuda a mujeres en Colombia que desean iniciar sus propios negocios. Ofrecen clases y reuniones para enseñarles cómo administrar sus negocios y encontrar dinero para comenzar.	Mujeres que quieren comenzar un negocio y necesitan ayuda. Mujeres emprendedoras en busca de apoyo para iniciar su propio negocio.	Ayuda a más mujeres a tener éxito en los negocios. Puede hacer que la comunidad sea más fuerte y próspera.	Alcanzar a mujeres en zonas remotas puede presentar desafíos. En ocasiones, la obtención de fondos suficientes resulta complicada para brindar apoyo a todas las mujeres que lo requieren.

*Nota.* Adaptada por investigación a través de fuentes oficiales sobre las funciones de la OSP.



## **Organización y Comunicación Eficientes**

En el tejido social y económico de Colombia, las mujeres emprendedoras desempeñan un papel fundamental al impulsar la innovación y el desarrollo local. En este contexto, surge Colempresarias como una Organización Social Participante (OSP) comprometida con el apoyo y empoderamiento de mujeres que aspiran a iniciar sus propios negocios. A través de clases y reuniones estratégicas, esta entidad busca proporcionar conocimientos esenciales sobre la gestión empresarial y facilitar el acceso a recursos financieros cruciales para el arranque de emprendimientos.

Sin embargo, este noble propósito no está exento de desafíos, como la dificultad para alcanzar a mujeres en áreas distantes y la constante lucha por obtener los fondos necesarios para abarcar todas las necesidades de estas emprendedoras. En este cuadro, exploraremos de manera más detallada la misión, criterios de selección, oportunidades y dificultades asociadas a Colempresarias en su valioso esfuerzo por fortalecer la comunidad empresarial femenina en Colombia

Descripción de su objetivo social y/o acciones relevantes que desarrollan: Colempresarias tiene como objetivo brindar apoyo a mujeres en Colombia que aspiran a iniciar sus propios negocios. Ofrecen clases y reuniones diseñadas para enseñarles cómo administrar eficientemente sus emprendimientos y cómo obtener los recursos financieros necesarios para dar inicio a sus proyectos. Criterio de selección: Mujeres con aspiraciones empresariales que buscan iniciar su propio emprendimiento y requieren asistencia.

Posibles Oportunidades: Contribuir al éxito y desarrollo de un mayor número de mujeres en el ámbito empresarial, fomentando su participación activa y sostenible.

Fortalecer y enriquecer la comunidad mediante el empoderamiento de mujeres emprendedoras, impulsando el crecimiento económico y la diversidad de liderazgo.

Posibles Dificultades: Enfrentar desafíos para alcanzar a mujeres ubicadas en áreas geográficamente remotas, superando barreras geográficas para brindarles el apoyo necesario.

Afrontar la dificultad de asegurar fondos suficientes que abarquen las necesidades de todas las mujeres emprendedoras que buscan respaldo, garantizando así una cobertura integral y equitativa

## **Informe Sociopráxico**

El proceso de la Socio praxis en Colempresarias durante mi diplomado en Comunicación Social en Colombia ha resultado ser una experiencia profundamente valiosa y esclarecedora. Durante esta fase de recolección de información, pude sumergirme en el corazón de una organización comprometida con el empoderamiento de las mujeres emprendedoras en el país.

Una de las áreas que más me llamó la atención fue la dedicación de Colempresarias en fortalecer la confianza y promover la colaboración entre las mujeres empresarias. Esto se evidencia a través de programas de mentoría, donde las emprendedoras con experiencia comparten sus conocimientos y ofrecen orientación a las nuevas integrantes. Esta práctica no solo impulsa la confianza en sí mismas de las emprendedoras novatas, sino que también fomenta un sentido de comunidad y apoyo mutuo en el mundo empresarial.

Además, Colempresarias organiza regularmente eventos y talleres de networking que permiten a las mujeres establecer conexiones valiosas. Estos encuentros no solo fortalecen las relaciones comerciales, sino que también generan un ambiente propicio para compartir ideas y experiencias. Esta interacción activa entre las emprendedoras es esencial para el crecimiento del negocio y la construcción de relaciones sólidas.

Un aspecto que destaco es el programa de capacitación en habilidades de liderazgo y negocios. Esta formación desempeña un papel fundamental en el fortalecimiento de las habilidades de las mujeres emprendedoras, permitiéndoles asumir roles de liderazgo en sus negocios y comunidades. Esto se traduce en un aumento en la participación activa de estas empresarias en el mercado y un impacto positivo en sus comunidades locales.

La Socio praxis en Colempresarias ha sido una oportunidad única para presenciar de primera mano cómo la teoría de la comunicación se traduce en acciones concretas que empoderan a las mujeres emprendedoras en Colombia. A medida que avanzo en mi diplomado, valoro aún

más la importancia de organizaciones como Colempresarias en el desarrollo económico y social del país, así como en la promoción de la igualdad de género en el mundo empresarial. Esta experiencia ha fortalecido mi compromiso con la comunicación social y mi deseo de contribuir al cambio positivo en la sociedad colombiana.

En Colempresarias, la comunicación participativa es evidente en la colaboración activa y la toma de decisiones conjuntas de sus miembros. A través de canales como WhatsApp, correo electrónico y reuniones, los miembros comparten información, coordinan actividades y participan en la dirección de la organización. Esta comunicación promueve la participación activa de todos los miembros en la toma de decisiones y refuerza la idea de que el empoderamiento de las mujeres y la igualdad de género son objetivos compartidos.

Comunidad: Colempresarias se enfoca en construir una comunidad de mujeres empresarias en Colombia. La organización reúne a más de 40 mujeres empresarias que representan diversos sectores y niveles de experiencia. Esta comunidad se caracteriza por la colaboración, el intercambio de conocimientos y la camaradería entre sus miembros. Se enfoca en temas fundamentales, como la promoción de la educación empresarial, la equidad de género y el empoderamiento femenino. A través de foros, eventos y programas de capacitación, Colempresarias inspira y moviliza a esta comunidad hacia un cambio positivo en estos ámbitos.

### **Colempresarias en la Red de Empresarias y Líderes en Colombia**

Colempresarias también forma parte de una red social más amplia de mujeres empresarias y líderes en Colombia. A través de su colaboración con otras empresarias y líderes empresariales, la organización se integra en una red que comparte conocimientos y establece alianzas estratégicas. Esta red social es fundamental para el éxito de Colempresarias, ya que amplía su alcance y su influencia en la sociedad colombiana. Además, la participación activa en esta red social proporciona a Colempresarias oportunidades para intercambiar experiencias, aprender de buenas prácticas y colaborar en proyectos conjuntos que beneficien a la comunidad empresarial femenina. La diversidad de perspectivas y habilidades dentro de esta red contribuye a un enriquecimiento continuo, fomentando la innovación y el crecimiento sostenible. Al establecer conexiones sólidas, Colempresarias fortalece su posición como un agente clave en el empoderamiento de mujeres empresarias, consolidando su impacto positivo en la dinámica empresarial y social de Colombia

**Tabla 2***Colempresarias descripción de la fundación*

<b>Aspecto</b>	<b>Descripción</b>
Tipo de Práctica. Lo que hace la OSP en cumplimiento de su objetivo social.	Difusión y promoción de los eventos y foros que la organización lleva a cabo en cumplimiento de su objetivo social
Objetivos o intenciones de ayuda social.	Promover la educación empresarial, la equidad de género, el empoderamiento femenino y el desarrollo económico a través de la difusión de los foros y eventos de la empresa. Con una labor sería esencial para inspirar, informar y movilizar a las mujeres empresarias y a la sociedad en general hacia un cambio positivo
Regularidad y características de la práctica o reuniones de los integrantes de la OSP	Reuniones periódicas: ANDEM celebra reuniones regulares, como asambleas generales, consejos directivos o comités temáticos, para discutir temas relevantes y planificar actividades futuras. Eventos y capacitación: Organizan eventos,

---

talleres, seminarios y programas de capacitación para empoderar a las mujeres empresarias y emprendedoras, brindándoles recursos y conocimientos para fortalecer sus negocios.

Redes: Fomentan uso de las redes entre sus miembros, proporcionando oportunidades para establecer conexiones, compartir experiencias y colaborar en proyectos conjuntos.

Promoción de iniciativas empresariales:  
ANDEM promueve y respalda proyectos empresariales liderados por mujeres, además de abogar por políticas que favorezcan el emprendimiento femenino.

Participación en actividades sociales y comunitarias:  
Además de sus objetivos empresariales, la asociación

Características de Participantes o actores (rol social, nivel profesional, rol institucional).

Participantes: Son mujeres emprendedoras de diferentes tipos de negocios,  
 Experiencia: Tienen distintos niveles de experiencia en sus empresas.  
 Roles: Además de ser empresarias, algunas son madres o líderes en sus comunidades.  
 Líderes: Algunas mujeres tienen roles importantes en la asociación ColEmpresarias y en el programa "Empoderamiento Femenino".

---

Tamaño de organización de la OSP (Número de integrantes, cobertura territorial).

Actualmente son un grupo de más de 40 mujeres empresarias en Colombia

Forma de organización, estructura, equipos, comités, cargos.

Cecilia Cuellas serrano presidenta del consejo  
 Adriana Rivera Heredia Presidenta ejecutiva:  
 Marta Vásquez Inversiones

---

Características de los vínculos sociales al interior de la OSP.

Intereses compartidos, trabajo en equipo, reflexión conjunta, reconocimiento mutuo y responsabilidad compartida,



---

Formas de Participación al interior y hacia el exterior de la PSO.	<p>todo enfocado en el liderazgo empresarial de las mujeres en Colombia y su influencia en la igualdad de género y el desarrollo económico.</p> <p>principalmente a través de WhatsApp, correo electrónico y reuniones, tanto presenciales como virtuales, WhatsApp, correo y reuniones, lo que nos permite compartir información, coordinar actividades y tomar decisiones eficaces. Además, usamos comités para colaborar en proyectos. Esta combinación asegura un funcionamiento exitoso de la organización.</p>
Formas de comunicación interna, actores, tipo, etc.	<p>usan estas herramientas para compartir información clave, actualizaciones y coordinar actividades entre los miembros. También emplean comités específicos para facilitar la colaboración en proyectos particulares. Esta combinación de comunicación asegura una interacción efectiva entre los miembros clave y facilita la toma de</p>

---

---

	decisiones para un funcionamiento exitoso.
Planes, Cronogramas, Metas. Proyectos en desarrollo.	Han experimentado un aumento en nuestra participación en eventos, conferencias y charlas educativas que ofrecen oportunidades de aprendizaje y crecimiento empresarial.
Logros de proyectos exitosos	Han fortalecido nuestro compromiso con la promoción de eventos comerciales y la colaboración entre mujeres empresarias, destacando su relevancia en la lucha por la equidad de género y el fortalecimiento del papel de las mujeres en la sociedad y los negocios colombianos, un movimiento que continúa creciendo día a día.
Dificultades para desarrollar sus objetivos sociales	Cuentan con desafíos significativos, como elevar la conciencia pública, establecer alianzas con organizaciones y entidades gubernamentales, y asegurar apoyo político y financiero en un entorno desafiante. Además, la competencia por

---

---

la atención mediática constante afecta la visibilidad de sus proyectos de igualdad de género y empoderamiento femenino.

Otros aspectos a comentar

<https://youtu.be/jwzjzgUAE5g>

---

*Nota.* Adaptada por investigación a través de fuentes oficiales de las funciones y responsabilidades.

## **Informe de Investigación con los Hallazgos Realizados**

Colempresarias, una comunidad de mujeres empresarias en Colombia. A lo largo de este informe, describiré, analizaré y problematizaré diversos aspectos relacionados con Colempresarias y su papel en la promoción del liderazgo empresarial femenino, la equidad de género y el desarrollo económico.

### **Informe de Investigación. Red de Relaciones y Vínculos en Colempresarias**

La red de relaciones y vínculos en Colempresarias, una organización compuesta por más de 40 mujeres empresarias en Colombia, es un elemento crucial para su funcionamiento y éxito.

Estas mujeres emprendedoras representan una variedad de sectores y poseen diferentes niveles de experiencia en sus respectivas empresas. Además de sus roles empresariales, muchas de ellas desempeñan funciones de madres y líderes en sus comunidades locales. La organización cuenta con líderes destacadas, como Cecilia Cuellas Serrano, Presidenta del Consejo, y Adriana Rivera Heredia, Presidenta Ejecutiva, quienes desempeñan un papel fundamental en la formación y el desarrollo de la red.

**Temas que Tejen las Relaciones:** La red de Colempresarias se centra en diversos temas que son fundamentales para su misión y visión. Entre estos temas se destacan la promoción de la educación empresarial, la equidad de género, el empoderamiento femenino y el desarrollo económico. Estos temas son abordados a través de la organización de foros, eventos y programas de capacitación. El objetivo principal de Colempresarias es inspirar, informar y movilizar a las mujeres empresarias y a la sociedad en general hacia un cambio positivo en estos ámbitos.

**Características de las Relaciones.** Las relaciones en Colempresarias se caracterizan por ser altamente colaborativas y basadas en el intercambio de conocimientos y experiencias. Existe un fuerte sentido de comunidad y camaradería entre los miembros. Las características clave de estas relaciones incluyen intereses compartidos, trabajo en equipo, reflexión conjunta, reconocimiento mutuo y responsabilidad compartida. Estas cualidades son fundamentales para el

liderazgo empresarial de las mujeres en Colombia y su influencia en la igualdad de género y el desarrollo económico en el país

### **Formas de Comunicación Horizontal y Participativa**

La comunicación en Colempresarias se lleva a cabo principalmente a través de canales como WhatsApp, correo electrónico y reuniones, tanto presenciales como virtuales. Estas formas de comunicación permiten a los miembros compartir información, coordinar actividades y tomar decisiones eficaces. Además, la organización utiliza comités y grupos de trabajo para colaborar en proyectos específicos. Esta comunicación horizontal y participativa fomenta un ambiente de colaboración y toma de decisiones conjuntas, lo que es esencial para el éxito de la organización.

### ***Formas Comunicacionales que Posibilitan el Consenso***

La comunicación en Colempresarias se orienta hacia el consenso a través de la colaboración activa y la participación de los miembros en la toma de decisiones. La organización se basa en la premisa de que el empoderamiento de las mujeres y la igualdad de género son objetivos compartidos. Esto genera un consenso en torno a estos temas y motiva a los miembros a trabajar juntos para alcanzar estos objetivos.

### ***Formas Comunicacionales que Generan Conflicto***

Aunque Colempresarias trabaja en armonía en su mayoría, enfrenta desafíos significativos en su camino. Estos desafíos incluyen la necesidad de elevar la conciencia pública sobre sus objetivos, establecer alianzas estratégicas con organizaciones y entidades gubernamentales, y asegurar apoyo político y financiero. La competencia por la atención mediática constante también puede afectar la visibilidad de sus proyectos y generar conflictos internos. La gestión eficaz de estos desafíos es esencial para mantener la armonía y el progreso de la organización.

### ***Recomendaciones para Fortalecer la Comunicación***

Para fortalecer la comunicación en Colempresarias, se recomienda diversificar las formas de comunicación, ampliar la presencia en redes sociales y establecer alianzas estratégicas con organizaciones afines. La diversificación de las formas de comunicación permitirá a la organización llegar a un público más amplio y diverso, mientras que una mayor presencia en redes sociales facilitará la difusión de sus logros y proyectos exitosos. Las alianzas estratégicas pueden ayudar a aumentar el apoyo y los recursos disponibles para la organización.

### ***Recomendaciones para Fortalecer la Red***

Para fortalecer la red de Colempresarias, se sugiere expandir la membresía y diversificar la base de datos de contactos. La organización puede trabajar en la creación de programas de mentoría que conecten a empresarias más experimentadas con aquellas que están comenzando sus emprendimientos. Además, colaborar con otras redes empresariales y organizaciones afines puede ampliar el alcance y la influencia de Colempresarias en la sociedad. La red de relaciones y vínculos en Colempresarias es un componente fundamental de su éxito. A través de la promoción de temas clave y la comunicación participativa, la organización ha logrado establecer una comunidad fuerte y cohesionada de mujeres empresarias en Colombia. Sin embargo, enfrenta desafíos que requieren una gestión cuidadosa. Las recomendaciones proporcionadas tienen como objetivo fortalecer tanto la comunicación como la red de la organización para lograr un impacto aún mayor en la igualdad de género y el desarrollo económico en Colombia.

Colempresarias desempeña un papel crucial en la promoción del liderazgo empresarial femenino en Colombia. A través de la comunicación horizontal y participativa, esta organización contribuye a la igualdad de género y al desarrollo económico en el país. Sin embargo, enfrenta desafíos que requieren una atención estratégica para fortalecer su impacto y visibilidad en la sociedad colombiana. De modo que, la investigación y análisis de la Práctica Social Organizada

(PSO) han arrojado luz sobre su funcionamiento y desafíos, permitiendo comprender su naturaleza como una red de relaciones y vínculos centrada en la comunicación participativa, comunidad y equidad de género. La comparación con otras organizaciones sociales en Colombia ofrece oportunidades de aprendizaje, mientras que el informe destaca la importancia de la comunicación horizontal y participativa, junto con recomendaciones para fortalecer la red y lograr un mayor impacto en la sociedad.

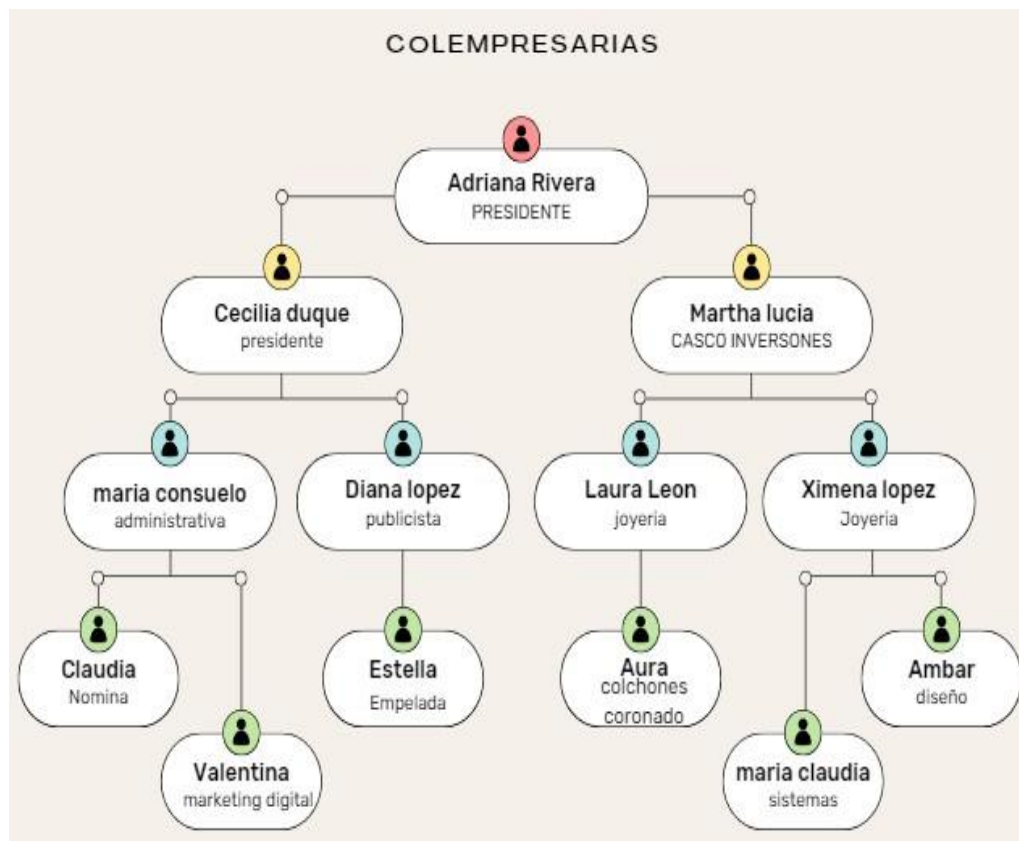
**Figura 1***Sociograma de Colempresarias**Fuente. Aatoria Propia.*



Figura 2

*Matriz de Posicionamiento Colempresarias*



*Fuente. Autoría Propia.*

**Tabla 3***Actividades de Terreno o Trabajo de Campo*

<b>OSP</b>	<b>Actividad: Entrevista</b>	<b>Fecha: 27/09/2023</b>
Hora Inicio:9 am	Hora Finalización: 5 pm	Lugar: Restrepo Bogotá
Participantes	Investigador: Gustavo Lopez	DCRSC
Campo 1 Dedicación y Esfuerzo:	Durante el horario de 9 am a 5 pm reveló una profunda dedicación y un encomiable esfuerzo por parte del equipo de Colempresarias. Esta dedicación se traduce en un servicio de alta calidad y un compromiso genuino con la misión de empoderar a las mujeres emprendedoras en Colombia. El trabajo duro y el esfuerzo son valores fundamentales que impulsan a la fundación a superar desafíos y alcanzar sus objetivos.	Como investigador, me siento afortunado de haber presenciado esta dedicación y esfuerzo, y estoy ansioso por continuar explorando y aprendiendo más sobre el valioso trabajo que realiza Colempresarias. Su labor es un recordatorio constante de que el esfuerzo y la pasión pueden generar un cambio significativo en la sociedad, y estoy emocionado por seguir
Durante mi observación entre las 9 am y las 5 pm, quedó claro que el equipo de Colempresarias trabaja incansablemente y se esfuerza al máximo para cumplir sus objetivos. Desde la atención a los clientes hasta la gestión de redes sociales, su compromiso y dedicación son evidentes. Este esfuerzo se traduce en un servicio de alta calidad y		

una conexión más profunda con sus clientes. por su trabajo y de su compromiso con la causa del empoderamiento femenino en el mundo empresarial. Este esfuerzo es esencial para mantener la excelencia en el servicio ofrecido y garantizar que cada interacción con los clientes sea significativa y valiosa. La dedicación y el esfuerzo también son motores clave para el crecimiento continuo de Colempresarias y su impacto en la comunidad empresarial colombiana. siendo parte de este proceso de descubrimiento y comprensión.

Características de Campo 2 Reconocimiento por Parte de la Comunidad: Una de las cosas que llamó mi atención fue el reconocimiento que Colempresarias recibe de la comunidad. Varias personas que visitaron el lugar durante mi observación mencionaron La observación en el campo 2 destaca la importancia del compromiso con los clientes y la eficacia en el uso de las redes sociales en el éxito de Colempresarias. Su enfoque en mantener relaciones sólidas y auténticas con su comunidad, así como su habilidad para utilizar las plataformas digitales para difundir su mensaje, son aspectos esenciales de Me siento alentado por lo que he observado en el campo 2 y estoy ansioso por ver cómo Colempresarias continúa creciendo y contribuyendo al empoderamiento de las mujeres en Colombia. Su enfoque en el compromiso auténtico y

la importancia de esta fundación y el impacto positivo que ha tenido en el empoderamiento de las mujeres emprendedoras. Este reconocimiento es un testimonio

su trabajo en la promoción de la igualdad de género y el liderazgo empresarial

su impacto en la comunidad son dignos de admiración y ejemplo para otros.

Tamaño de organización de

la OSP (Número de integrantes, cobertura territorial). Actualmente son un grupo de más de 40 mujeres empresarias en Colombia

Forma de organización, estructura, equipos, comités, cargos. Cecilia Cuellas serrano Presidenta del consejo

Adriana Rivera Heredia Presidenta ejecutiva :Marta Vásquez

Inversiones

Características de los vínculos sociales al interior de la OSP.

Intereses compartidos, trabajo en equipo, reflexión conjunta, reconocimiento mutuo y responsabilidad compartida, todo enfocado en el liderazgo empresarial de las mujeres en Colombia y su

influencia en la igualdad de género y el desarrollo económico.

Formas de Participación al interior y hacia el exterior de la PSO. principalmente a través de WhatsApp, correo electrónico y reuniones, tanto presenciales como virtuales, WhatsApp, correo y reuniones, lo que nos permite compartir información, coordinar actividades y tomar decisiones eficaces. Además, usamos comités para colaborar en proyectos. Esta combinación asegura un funcionamiento exitoso de la organización.

Formas de comunicación interna, actores, tipo, etc. usan estas herramientas para compartir información clave, actualizaciones y coordinar actividades entre los miembros. También emplean comités específicos para facilitar la colaboración en proyectos particulares. Esta combinación de comunicación asegura una

		interacción efectiva entre los miembros clave y facilita la toma de decisiones para un funcionamiento exitoso.
Planes, Metas, Cronogramas, Proyectos en desarrollo.		Han experimentado un aumento en nuestra participación en eventos, conferencias y charlas educativas que ofrecen oportunidades de aprendizaje y crecimiento empresarial.
Logros exitosos de proyectos		Han fortalecido nuestro compromiso con la promoción de eventos comerciales y la colaboración entre mujeres empresarias, destacando su relevancia en la lucha por la equidad de género y el fortalecimiento del papel de las mujeres en la sociedad y los negocios colombianos, un movimiento que continúa creciendo día a día.
Dificultades para desarrollar sus objetivos sociales		Cuentan con desafíos significativos, como elevar la conciencia pública, establecer alianzas con organizaciones y entidades

gubernamentales, y asegurar apoyo político y financiero en un entorno desafiante. Además, la competencia por la atención mediática constante afecta la visibilidad de sus proyectos de igualdad de género y empoderamiento femenino.

Otros aspectos a comentar <https://youtu.be/jwzjzgUAE5g>

---

*Nota.* Exploración directa y vital para entender contextos específicos

**Tabla 4***Diferencias y Similitudes entre OSP*

OSP	OSP (Escogida para la investigación)	WEConnect International	Cherie Foundation Women:	Blair for Women's Business Enterprise National Council (WBENC)
Fines u objetivos	Colempresarias tiene como objetivo principal empoderar a mujeres emprendedoras y empresarias en Colombia, promoviendo su crecimiento y éxito en el mundo empresarial. La fundación cuenta con una misión y visión claramente definidas, que puedes encontrar en	WEConnect International tiene como objetivo conectar y empoderar a mujeres propietarias de empresas alrededor del mundo al facilitar su acceso a oportunidades de abastecimiento y brindarles	La fundación tiene como objetivo empoderar a mujeres empresarias en países en desarrollo a través de programas de mentoría, capacitación y acceso a recursos. Misión-Visión: La misión	WBENC tiene como objetivo certificar y promover negocios propiedad de mujeres en Estados Unidos y fomentar su participación en oportunidades de abastecimiento corporativo. Misión-Visión: La misión y visión de WBENC se centran en la promoción de la diversidad y la igualdad de género en el ámbito empresarial



detalle en su sitio web oficial. capacitación empresarial. La misión y visión específicas de WEConnect International pueden variar según la región en la que operan, ya que tienen presencia en múltiples países. visión de la fundación están disponibles en su sitio web y pueden variar según las regiones en las que operan.

Localización	Colempresarias opera en Colombia, con un enfoque en el apoyo a mujeres emprendedoras en el país.	EConnect International es una organización global con presencia en varios países, incluyendo Estados	La fundación opera en países en desarrollo de África, Asia y América Latina.	WBENC opera principalmente en Estados Unidos.
--------------	--	--	--	---

Unidos,  
 Canadá, India,  
 Sudáfrica,  
 Reino Unido y  
 muchos más.

Miembros	<p>La organización trabaja en estrecha colaboración con mujeres emprendedoras, brindando recursos, capacitación y oportunidades de crecimiento</p>	<p>Tienen una red de miles de mujeres propietarias de empresas en todo el mundo.</p>	<p>La fundación trabaja con miles de mujeres emprendedoras y mentoras en todo el mundo. tienen miles de empresas propiedad de mujeres certificadas como miembros.</p>
----------	--	--	---

Proyectos planes de negocios WEConnect La Cherie ha establecido desarrollados y de exportación International ha Blair programas y proyectos para empresas desarrollado Foundation que tienen como colombianas una serie de for Women objetivo certificar y programas y ha promover los negocios proyectos implementad propiedad de mujeres orientados a o una serie de en Estados Unidos. empoderar a proyectos Esto incluye procesos mujeres destinados a de certificación que empresarias en empoderar a permiten a las todo el mundo. mujeres empresas propiedad de Estos proyectos empresarias mujeres acceder a incluyen en países en oportunidades de capacitación desarrollo. abastecimiento empresarial, Estos corporativo y contratos desarrollo de proyectos gubernamentales. habilidades de incluyen También organizan liderazgo, programas de eventos y conferencias acceso a mentoría que facilitan la financiamiento personalizada conexión entre y , capacitación empresarias y grandes asesoramiento en corporaciones, lo que en estrategias habilidades

de crecimiento. empresariales fomenta la diversidad  
 Además, han , acceso a en el abastecimiento.  
 implementado redes y  
 iniciativas recursos  
 específicas de financieros.  
 abastecimiento También han  
 que conectan a desarrollado  
 empresas iniciativas  
 propiedad de para abordar  
 mujeres con desafíos  
 grandes específicos  
 corporaciones que enfrentan  
 que buscan las mujeres  
 diversificar sus emprendedor  
 cadenas de as en áreas  
 suministro. como  
 tecnología y  
 comercio.

Aliados	En su sitio	La red de miembros de WEConnect International incluye miles	Los miembros de esta fundación incluyen	La red de miembros de WBENC está compuesta por miles de empresas propiedad de mujeres que han
	web, Colempresarias menciona colaboraciones			

exitosas con de mujeres miles de obtenido la  
 diversas empresarias mujeres certificación de  
 organizaciones, lo que buscan empresarias WBENC. También  
 que demuestra su oportunidades que buscan incluye grandes  
 compromiso con la de crecimiento fortalecer sus corporaciones que  
 colaboración y el y acceso a habilidades valoran la diversidad  
 apoyo mutuo. mercados empresariales en sus cadenas de  
 globales. y desarrollar suministro y colaboran  
 Además, cuenta sus negocios con  
 con un en contextos empresas  
 creciente desfavorecid propiedad de mujeres  
 número de os. También certificadas. Los  
 grandes se incluyen  
 corporaciones y mentoras y  
 aliados que voluntarios  
 respaldan su que ofrecen  
 su  
 experiencia y  
 tiempo para  
 misión y apoyar a las miembros trabajan  
 colaboran en la emprendedor juntos para promover  
 promoción de as. prácticas comerciales  
 prácticas

comerciales  
equitativas

equitativas en Estados  
Unidos.

Antigüedad	La fundación WEConnect	La fundación fue WBENC	fundada en 1997.
	fue establecida International	fue establecida en	fundada en 1997.
	en 2010	fundada en 2009.	2008

---

*Nota.* Detalles resaltados, similitudes y diferencias exploradas para comprensión exhaustiva y enriquecedora de la OSP.

## **Bases del Contexto para la Estrategia de Comunicación**

La Estrategia de Fortalecimiento Organizativo y Comunicacional para Colempresarias tiene como objetivo potenciar la eficacia y el impacto de esta organización de mujeres empresarias en Colombia. Basándonos en los principios de comunicación participativa, comunidad y enfoque en la equidad de género, se proponen diversas acciones para fortalecer la organización y su red de relaciones.

### **Comunicación Participativa**

#### ***Diversificación de Canales de Comunicación***

Ampliar los canales de comunicación interna, como la creación de un espacio virtual de discusión, para fomentar la participación y la retroalimentación constante entre los miembros.

Explorar nuevas herramientas tecnológicas que faciliten la colaboración en línea, como plataformas de colaboración y encuestas en línea.

#### ***Fortalecimiento de la Toma de Decisiones Participativa***

Promover la toma de decisiones colaborativa a través de la organización de reuniones regulares donde se discutan temas estratégicos y se busquen consensos.

Fomentar la participación activa de todos los miembros en la identificación de proyectos y metas prioritarias.

#### ***Capacitación en Comunicación Efectiva***

Ofrecer talleres y capacitaciones en habilidades de comunicación efectiva, como la escucha activa y la comunicación no violenta, para mejorar la calidad de la interacción entre los miembros.

#### ***Programas de Mentoría***

Establecer programas de mentoría donde empresarias experimentadas guíen y apoyen a las nuevos miembros.

Facilitar la transferencia de conocimientos y experiencias entre generaciones de empresarias.

### ***Eventos de Networking y Colaboración***

Organizar eventos de networking y colaboración regulares para fortalecer los lazos entre las miembros, fomentar la creación de relaciones comerciales y personales que contribuyan al crecimiento y la prosperidad de todas.

### ***Programa de Capacitación Continua***

Desarrollar un programa de capacitación en liderazgo, desarrollo empresarial y habilidades específicas para las mujeres empresarias. Proporcionando oportunidades de aprendizaje continuo y crecimiento profesional.

### ***Alianzas Estratégicas***

Identificar organizaciones afines y líderes empresariales con los que se puedan establecer alianzas estratégicas.

Colaborar en proyectos conjuntos que promuevan la equidad de género y el desarrollo económico en Colombia.

### ***Mayor Presencia en Redes Sociales***

Ampliar la presencia de Colempresarias en redes sociales para aumentar la visibilidad de la organización y sus logros.

Compartir historias de éxito, casos de empoderamiento y noticias relevantes para llegar a un público más amplio.

### ***Comunicación de Impacto***

Desarrollar una estrategia de comunicación sólida para transmitir el impacto positivo de Colempresarias en la sociedad. Destacar historias de éxito, proyectos exitosos y testimonios de miembros para inspirar a otros.



### ***Indicadores de Éxito***

Establecer indicadores clave de rendimiento para medir el éxito de la estrategia.

Evaluar la participación de los miembros, el crecimiento de la red y el impacto en la equidad de género y el desarrollo económico.

### ***Retroalimentación Continua***

Fomentar la retroalimentación constante de los miembros para identificar áreas de mejora y ajustar la estrategia en consecuencia.

Mantener una comunicación abierta y receptiva con la comunidad. Informe de Progreso:

Generar informes periódicos que documenten los logros, desafíos y mejoras realizadas como resultado de la estrategia de fortalecimiento organizativo y comunicacional.

Compartir estos informes con los miembros y las partes interesadas para garantizar la transparencia y la rendición de cuentas.

## Conclusiones

Para concluir, podemos confirmar que, la comunicación desempeña un papel crucial en el funcionamiento de las Prácticas Sociales Organizadas (PSO), ya que permite la interacción y relación entre las personas que forman parte de estas organizaciones. Esto resalta la importancia de comprender cómo se lleva a cabo esta comunicación y cómo influye en las dinámicas internas y externas de las PSO.

La investigación y análisis de las PSO son fundamentales para mejorar la comprensión de cómo funcionan las organizaciones sociales y cómo se relacionan con la comunidad y las redes sociales. Al utilizar diagramas y mapas para identificar actores clave y comparar con otras organizaciones, se pueden obtener insights valiosos que contribuirán al desarrollo de estas PSO y a la toma de decisiones informadas.

La colaboración y la retroalimentación entre estudiantes y compañeros de investigación son componentes esenciales en este proceso. La interacción en el foro de grupo proporcionará perspectivas valiosas basadas en la teoría estudiada, lo que enriquecerá el análisis y los resultados finales de la investigación, no obstante el desarrollo de este trabajo contribuyo al conocimiento sobre la comunicación en organizaciones sociales, sino que también fortalece las habilidades de investigación y promueve la colaboración como un enfoque efectivo en este campo de estudio.

## Referencias

- Balcázar, F. E. (2003). Investigación acción participativa (IAP): aspectos conceptuales y dificultades de implementación. *Fundamentos En Humanidades*, 7-8, 59–77.
- Becerra, M. (2014, enero 1). Medios de comunicación: América Latina a contramano. Nueva Sociedad | Democracia y política en América Latina.
- Colección Alberto Abello Vives - Biblioteca Karl C. Parrish Jr. - Uninorte. (s/f). Biblioteca Karl C. Parrish Jr. Recuperado el 14 de septiembre de 2023
- Colempresarias - Empresarias de Colombia. (2022, febrero 27). Colempresarias.
- Comunicación para el Desarrollo. (2010, abril 8). Issuu.
- Cuadro Comparativo - Qué es, estructura, cómo hacerlo y ejemplos. (s/f). Recuperado el 26 de octubre de 2023
- Ortega, C. (2021, agosto 12). Sociodrama: Qué es, para qué sirve y cómo se realiza. QuestionPro
- Parra, A. (2017, junio 21). 20 consejos para redactar reportes de investigación. QuestionPro.
- Puigdollers, M. (2019, septiembre 13). Mapa de posicionamiento: qué es y cómo se hace - Guía Completa. Enzyme.biz
- Qué es un sociodrama. Elementos de un sociodrama. Ejemplo de sociodrama. (s/f). Studocu. Recuperado el 26 de octubre de 2023
- Redes sociales para la investigación participativa. En: *Sociedad Hoy*, núm. 18, 2010, pp. 109-129. Red Universidad de Concepción.
- Vélez, G. (2011). Exploración de las relaciones entre redes sociales y comunicación. En *Razón y Palabra* (61)
- Villasante, T. (s.f.). La socio praxis, un acoplamiento de metodologías participativas.

Villasante, T. R. (2010). "Redes sociales para la investigación participativa." En: Sociedad Hoy, núm. 18, 2010, pp. 109-129. Red Universidad de Concepción

## Apéndices

### Apéndice A

#### *Carta de presentación*

Bogotá 6 de septiembre de 2023

Sras. Colempresarias

Cordial saludo.

Mi nombre es Gustavo Adolfo Lopez Rozo identificado con C.C.1033743445 del municipio de Bogotá, actualmente me encuentro cursando el programa de Comunicación Social en la Universidad Nacional Abierta y a Distancia y estoy *ad portas* de recibir el título de Comunicador Social. Escogí como trabajo de grado una opción muy interesante que es el Diplomado en Construcción de Redes Sociales de Comunicación.

El Diplomado busca posibilitar que a través de un trabajo académico e investigativo, el estudiante proponga una acción o acciones de fortalecimiento comunicacional dirigidas a la organización con la cual se desarrolló la investigación. Estas acciones hacen parte de una estrategia que será formulada a partir de un juicioso proceso de contacto, indagación, y conocimiento de la organización, obviamente acogiéndose a los parámetros que las dinámicas propias de esta exijan.

La organización no se compromete a implementar la estrategia que el estudiante diseñe y proponga, pero si la organización lo considera adecuado y provechoso, sería muy importante realizar dicha implementación, lo cual además evidenciaría la pertinencia de la estrategia diseñada y posibilitaría alcanzar los objetivos propuestos en esta. Los resultados del trabajo realizado con la organización serán publicados en un documento académico en el cual quedará consignado todo el proceso.

Por lo anteriormente expuesto, solicito comedidamente que me permitan realizar con ustedes este trabajo durante los próximos 4 meses, en los cuales además de desarrollar la investigación, se buscará que los frutos de esta, sean acciones que fortalezcan y mejoren las dinámicas comunicativas dentro de su organización.

Mil gracias por su atención,

*Gustavo Lopez*

Cel. 3203899679

E-mail [gustavolopez@outlook.jp](mailto:gustavolopez@outlook.jp)

## Apéndice B

### *Carta de respuesta*

Estimado Gustavo Adolfo Lopez Rozo,

Es un placer para mí recibir tu solicitud y estoy encantada de aceptar tu propuesta para llevar a cabo este trabajo de grado en colaboración con Colempresarias en Joyería. Aprecio tu interés en nuestro proyecto y tu compromiso para contribuir al fortalecimiento de nuestras dinámicas comunicativas.

El Diplomado en Construcción de Redes Sociales de Comunicación es una iniciativa que consideramos valiosa para nuestra organización, y estoy segura de que tu investigación y las estrategias que desarrolles serán de gran beneficio. Estamos dispuestos a colaborar contigo en este proceso y a evaluar con atención la implementación de las acciones propuestas, si estas se alinean con nuestros objetivos.

Esperamos con entusiasmo trabajar contigo durante los próximos 4 meses y estamos seguros de que juntos lograremos resultados significativos para mejorar nuestra comunicación interna y externa.

Por favor, no dudes en ponerte en contacto conmigo si necesitas información adicional o tienes alguna pregunta. ¡Bienvenido a nuestro equipo!

Atentamente,

Laura León

**Laura N leon**

Cel 3007056943

Empresaria de Colempresarias en Joyería

## Apéndice C

*Enlace entrevista inicial*

<https://youtu.be/jwzjzgUAE5g>

**Apéndice D**

*Preguntas cualitativas realizadas a Laura Leon , empresaria de coempresarias*

*¿Por qué decidiste empezar tu propio negocio en Colombia?*

*¿Cuáles fueron los problemas más grandes que encontraste al empezar tu empresa aquí?*

*¿Cómo te sientes acerca de las oportunidades para mujeres que quieren tener su propio negocio en Colombia?*

*¿Puedes compartir una historia de un momento difícil que enfrentaste al comenzar tu negocio y cómo lo superaste?*

*¿Cómo te ayudaron otras mujeres empresarias o personas en tu red de contactos?*

*¿Qué piensas sobre cómo las empresas pueden ayudar a la comunidad en Colombia?*

*¿Qué opinas sobre la igualdad de género en el mundo empresarial aquí?*

*¿Qué consejos tienes para otras mujeres que están pensando en iniciar un negocio en Colombia?*

*¿Cómo imaginas que será tu negocio en el futuro y cuáles son tus grandes metas aquí?*



## Apéndice E

### *Fotos de trabajo de campo*



**Apéndice F**

*Enlace de video de actividad de devolución*

<https://youtu.be/CC9OV93JiaM>

<https://www.youtube.com/watch?v=CC9OV93JiaM>