

**La imagen y la narrativa como herramientas para el abordaje psicosocial en escenarios de
violencia. Departamento de Cundinamarca**

Karen Zharick Sanchez Suarez

Marly Nayely Ochoa Vera

Efren Dario Cely Guio

Jennifer Paola Rubio Capera

Gaby Lesmes Contreras

Asesor

Lina Alejandra Ardila Rey

Universidad Nacional Abierta y a Distancia UNAD

Escuela de Ciencias Sociales Artes y Humanidades ECSAH

Psicología

2023

Resumen

La conexión íntima entre la comunidad y la historia se revela a través de las narrativas personales que detallan las experiencias vividas en estos entornos. Dichas narrativas no solo son relatos individuales, sino también fuentes que desentrañan los factores psicosociales emergentes como respuestas a necesidades particulares. Se identifican herramientas esenciales para brindar apoyo a personas inmersas en situaciones de conflicto armado. La exploración de estas herramientas se fundamenta en la observación detallada de experiencias de afrontamiento y resiliencia, especialmente en el marco de las acciones reveladas en la comisión de la verdad y la impactante masacre ocurrida en El Salado. Este documento no se limita a una descripción superficial; su propósito es guiar al lector hacia una comprensión profunda de la esencia fundamental al explorar con detalle las respuestas psicosociales y las estrategias de afrontamiento, no solo se documentan los efectos del conflicto armado, sino que también se ofrece un enfoque práctico para fortalecer la calidad de la salud mental en las comunidades afectadas. Finalmente es imperativo resaltar que se introduce el ejercicio de la foto voz, en el cual cada imagen no solo capta lo visual, sino que también articula de manera profunda las voces y experiencias de los estudiantes, añadiendo una capa significativa de diálogo mediante la representación visual; este enfoque no solo amplía la narrativa visual, sino que también fomenta una conexión más valiosa y auténtica con las historias detrás de cada fotografía, enriqueciendo así la comprensión y el valor de las experiencias compartidas de manera significativa.

Palabras clave: Comunidad, Resiliencia, Historia, Conflicto Armado, Psicosocial.

Abstract

The intimate connection between community and history is revealed through personal narratives that detail the experiences lived in these environments. These narratives are not only individual stories, but also sources that unravel emerging psychosocial factors as responses to particular needs. Essential tools are identified to provide support to people immersed in situations of armed conflict. The exploration of these tools is based on the detailed observation of experiences of coping and resilience, especially within the framework of the actions revealed in the truth commission and the shocking massacre that occurred in El Salado. This document is not limited to a superficial description; Its purpose is to guide the reader towards a deep understanding of the fundamental essence by exploring in detail the psychosocial responses and coping strategies, not only documenting the effects of armed conflict, but also offering a practical approach to strengthen the quality of mental health in affected communities. Finally, it is imperative to highlight that the photo voice exercise is introduced, in which each image not only captures the visual, but also deeply articulates the voices and experiences of the students, adding a significant layer of dialogue through visual representation; This approach not only expands the visual narrative, but also fosters a more valuable and authentic connection to the stories behind each photograph, thus enriching the understanding and value of shared experiences in meaningful ways.

Keywords: Community, Resilience, History, Armed Conflict, Psychosocial

Tabla de Contenido

Análisis de Relatos de Historias que Retornan	9
Los Emergentes Psicosociales Presentes en el Capítulo 3 – Amparo.....	10
Amparo, Víctima o Sobreviviente	11
Significados de la Violencia para Amparo	12
Recursos de Afrontamiento.....	13
Elementos Resilientes Brindados el Discurso.....	14
Tabla 1	15
Análisis y Estrategias de Abordaje Psicosocial para el Caso de Masacre en El Salado.....	19
Emergentes Psicosociales de la Vida Cotidiana en El Salado	19
Evidencias de Impactos desde lo Bio-psico-socio-cultural	19
Dimensiones Biológicas.....	20
Dimensiones Psicosociales	20
Dimensiones Sociohistóricas	21
La Resiliencia, Sumada a Pericias de Transformación.....	21
Tabla 2	23
Informe Analítico y Reflexivo	28
El Contexto y el Territorio como Entramado Simbólico y Vinculante	28
Importancia de lo Simbólico y la Subjetividad.....	30
La Imagen y la Narrativa. Aportes como Dinamizadores de Memorias Vivas	31
Manifestaciones Resilientes de los Contextos	32

Reflexión Psicosocial y Política.....	32
Conclusiones.....	37
Referencias Bibliográficas	38
Apéndices.....	40

Lista de Tablas

Tabla 1 <i>Preguntas Circulares, Reflexivas y Estratégicas Caso de Amparo</i>	15
Tabla 2 <i>Estrategias Psicosociales para los Pobladores de El Salado</i>	23

Lista de Figuras

Figura 1 <i>La Vida Acompañada de Nuevas Oportunidades</i>	34
Figura 2 <i>El Renacer Volver a Vivir</i>	34
Figura 3 <i>Foto Rostros Olvidados: Viviendo en las Sombras de la Calle</i>	35
Figura 4 <i>Aquí Puedo Ser Feliz</i>	35
Figura 5 <i>La Concha ya no es Acústica</i>	36

Lista de Apéndices

Apéndice A <i>Video Magazín Informativo Grupo Colaborativo 89</i>	40
--	----

Análisis de Relatos de Historias que Retornan

En el eco de las sombras del exilio, Amparo vivió el destierro como un éxodo de su propia identidad. La desaparición forzada de su esposo, los años de exilio, y la constante amenaza colgando como una tormenta, moldearon sus días en tierras lejanas. Cada paso fue un intento de encontrar solidez en la incertidumbre, una búsqueda constante de respuestas en un laberinto de silencios. El regreso, ese retorno a la tierra que alguna vez fue hogar, se convirtió en un acto de valentía y resistencia. Cada huella dejada en el suelo patrio era un recordatorio de los años perdidos y una afirmación de su determinación por desentrañar la verdad que yacía enterrada en la historia del exilio.

El trauma, como un espectro invisible, se alzaba en cada rincón conocido. La carga emocional del pasado se entrelazaba con cada brisa, recordándole que, aunque el exilio quedaba atrás, las heridas aún pulsaban en su corazón. En este regreso, Amparo no sólo enfrentaba su propia narrativa, sino también la de un país que había quedado en pausa, suspendido en el tiempo mientras ella buscaba respuestas en el extranjero.

A pesar de la pesada carga del exilio, la solidaridad se alzó como una fuerza redentora. En el encuentro con otras mujeres que compartían historias similares, se tejía una red de apoyo que se convertía en faro en medio de la oscuridad. Este grupo no solo compartía dolores, sino también la fuerza que brotaba de la unión, convirtiéndose en un refugio emocional en el camino hacia la justicia. Echeburúa (2007) plantea:

Recordar y verbalizar lo ocurrido de forma prolongada y sistemática en un ambiente de apoyo facilita la transformación de las imágenes caóticas y fragmentadas del trauma, mantenidas en la memoria emocional, en sucesos ordenados espacial y temporalmente bajo el control de la memoria verbal. (p. 381).

El retorno no solo significaba enfrentar los fantasmas del pasado, sino también desafiar el presente. Amparo emergía como una defensora incansable, desafiando la impunidad que persistía en las sombras. La resistencia se volvía la melodía que marcaba su regreso, una declaración de que la verdad no podía ser enterrada ni olvidada, sin embargo, presenta el dolor de no poder estar junto con sus hijas.

La visión de Amparo se extendía más allá de las fronteras geográficas. Su regreso no era sólo personal; era un compromiso con la construcción de una verdad universal. Este viaje se volvía una sinfonía, una narrativa que resonaba no solo en su corazón sino también en el de aquellos cuyas voces habían sido silenciadas por décadas.

En el tejido de la historia de Amparo, el retorno no era solo un regreso físico; era una travesía espiritual, una búsqueda de redención y justicia. Su historia, llena de dolor y resistencia, se convertía en una luz en la oscuridad de la impunidad, una narrativa que trascendía fronteras y reclamaba su lugar en la historia colectiva, apoyando a todas aquellas mujeres que han tenido que atravesar por la misma situación de estar en medio de un conflicto que no era de ellas.

Los Emergentes Psicosociales Presentes en el Capítulo 3 – Amparo

El caso de amparo presenta múltiples emergentes psicosociales, los cuales han afectado su vida de una forma ininteligible que no solo la ha afectado a ella, sino también a sus hijas, los emergentes más significativos son aquellas consecuencias del trauma múltiple que ha experimentado la protagonista. A lo largo de su existencia, ha enfrentado traumas que incluyen la desaparición forzada de su esposo, el exilio forzado, la constante amenaza y el hostigamiento.

El trauma múltiple ha dejado cicatrices emocionales profundas y ha afectado su salud mental, manifestándose en ansiedad, estrés postraumático y dificultades en sus relaciones sociales. A pesar de estos desafíos, la protagonista muestra resiliencia al buscar apoyo comunitario y continuar luchando por la justicia. (White, 2016, p. 3).

Trauma.

La protagonista ha experimentado el trauma de perder a su esposo por desaparición forzada y de verse obligada a exiliarse. El trauma es un tema recurrente en el relato, ya que ha afectado su salud mental y su capacidad para seguir buscando justicia.

Solidaridad y Apoyo Comunitario.

A lo largo de los años, la protagonista ha encontrado apoyo en un grupo de mujeres que también buscan a sus seres queridos desaparecidos. Este soporte comunitario ha sido primordial para su resiliencia.

Resistencia y Lucha.

La protagonista ha demostrado una fuerte determinación en su batalla contra la impunidad y su búsqueda de justicia. Su narrativa refleja una lucha constante contra la injusticia y un deseo de visibilizar a las víctimas de desaparición forzada.

Amparo, Víctima o Sobreviviente

La protagonista del caso, a pesar de haber experimentado una serie de traumas y desafíos a lo largo de su vida, se presenta a sí misma como una sobreviviente en lugar de una víctima. Esta distinción es importante, ya que implica un poderoso cambio en la percepción de uno mismo. En lugar de adoptar una mentalidad de víctima, la protagonista ha asumido un rol activo en su vida, luchando contra la impunidad y buscando justicia. Su actitud de supervivencia la empodera y le permite enfrentar los obstáculos con determinación y resiliencia.

Citamos a Rojas Marcos, 2002 “Objetivamente una víctima va a serlo para siempre. Pero por lo que se refiere al componente subjetivo, que es el que resulta más significativo psicológicamente, las víctimas deben dejar de ser víctimas lo antes posible, como el depresivo o el cardíopata deben dejar de serlo. La identidad de víctima a perpetuidad es contraproducente

porque prolonga el duelo de los afligidos y los lastra para comenzar un nuevo capítulo de su vida. De lo que se trata, en definitiva, es de que la víctima comience de nuevo a vivir y no meramente se resigne a sobrevivir” (Echeburúa, 2007, p. 375).

El pasaje citado de Rojas Marcos aborda la idea de que, objetivamente, una persona puede ser considerada víctima debido a circunstancias externas, pero subjetivamente, la transición de identificarse como víctima a sobreviviente es crucial desde el punto de vista psicológico. Rojas Marcos sugiere que, al igual que un depresivo o un cardíopata deben dejar de serlo para avanzar, las víctimas también deben dejar de identificarse perpetuamente como tales para evitar prolongar el sufrimiento y facilitar la recuperación y la construcción de una nueva vida.

Esta perspectiva se relaciona con el caso de amparo en el análisis discursivo de su posicionamiento como víctima o sobreviviente. A pesar de los traumas y desafíos, la protagonista se presenta a sí misma como una sobreviviente, destacando un cambio poderoso en la percepción de sí misma. Al adoptar este rol activo, la protagonista no se resigna a ser simplemente una víctima; más bien, enfrenta los desafíos con determinación y resiliencia, reflejando la noción de Rojas Marcos de comenzar de nuevo a vivir en lugar de simplemente resignarse a sobrevivir.

Significados de la Violencia para Amparo

A partir de la perspectiva subjetiva de la protagonista, la violencia se expresa de distintas formas. La desaparición forzada de su esposo es un acto de violencia que ha marcado una huella abismal en su vida. La violencia también se presenta en las amenazas y hostigamientos que ella y su grupo de búsqueda han enfrentado. Estos actos violentos se interpretan como intentos de silenciar a las víctimas y preservar la impunidad de quienes perpetraron los crímenes. La

experiencia de la protagonista le lleva a considerar que la desaparición forzada es un delito de lesa humanidad, lo que demuestra su profundo entendimiento de la gravedad de estos actos. Siguiendo la mirada de Echeburúa (2007), la desaparición forzada es más que un acto físico; es una violencia que deja cicatrices en el alma y en la comunidad. La ausencia de su esposo, una herida emocional que persiste, resuena con la idea de que la violencia trasciende lo tangible y se arraiga en lo más profundo del ser.

White (2016) sostiene que la violencia puede ser empleada como una herramienta para suprimir la verdad y la resistencia. Las amenazas y hostigamientos que enfrenta la protagonista se comprenden entonces como estrategias para silenciar voces, perpetuando así la impunidad. Estos actos no son solo agresiones individuales, sino tácticas de control sobre aquellos que buscan desvelar la verdad.

Según Pelayo Moller, (2012). La consideración de la protagonista sobre la desaparición forzada como un delito de lesa humanidad se alinea con el marco jurídico internacional, como lo establece la Convención Internacional para la Protección de Todas las Personas contra las Desapariciones Forzadas. La protagonista, al adoptar esta perspectiva, no solo internaliza el impacto de la violencia en su vida, sino que también reconoce su dimensión sistémica y su impacto a nivel global.

Recursos de Afrontamiento

En primer lugar, el apoyo comunitario que encuentra en su grupo de búsqueda es esencial, la solidaridad con otras mujeres que buscan a sus seres queridos desaparecidos le brinda un sentido de pertenencia y fortaleza emocional, seguidamente su determinación y valentía para luchar por la justicia son recursos significativos y finalmente la protagonista demuestra una

capacidad excepcional para enfrentar la adversidad y persistir en su búsqueda de verdad y justicia, a pesar de los obstáculos y los riesgos.

En definitiva, un trauma se supera cuando la persona, aun con dolor, es capaz de integrar el suceso traumático como algo pasado que forma parte de su historia personal, sin la presencia excesiva de emociones negativas (como odio, rabia o impotencia), puede vivir con normalidad el día a día y utiliza unas estrategias de afrontamiento positivas. (Echeburúa, 2007, p. 384).

Elementos Resilientes Brindados el Discurso

La resiliencia de la protagonista se manifiesta a lo largo del discurso. A pesar de haber enfrentado traumas y desafíos monumentales, no sólo ha sobrevivido, sino que ha continuado luchando. Su capacidad para adaptarse a un nuevo país, superar los obstáculos del idioma y el segregacionismo, y reconstruir su vida es un testimonio de su resiliencia. Además, su asistencia en la lucha contra la impunidad y su compromiso con la causa de los desaparecidos muestran una fortaleza inquebrantable.

Este acto de redefinir su propia identidad en términos de resiliencia y lucha contra la injusticia se alinea con la noción de "re-autoría" propuesta por White. La protagonista no se ve simplemente afectada por los eventos traumáticos, sino que se posiciona como alguien que puede dar sentido a su vida a pesar de ellos.

La relación entre la resiliencia identificada en el discurso y el "mapa de conversaciones de re-autoría" destaca cómo las narrativas pueden ser herramientas poderosas para la reconstrucción de la identidad personal y la búsqueda de significado, incluso en medio de experiencias traumáticas. (White, 2016, p. 27).

La resiliencia de la protagonista, expresada en su capacidad para adaptarse y perseverar, se integra en la trama de su propia historia de vida. Este acto implica un esfuerzo consciente por reconstruir el significado de su identidad en términos de fortaleza y compromiso, desafiando así la narrativa de víctima que podría surgir naturalmente de los traumas vividos.

Tabla 1*Preguntas Circulares, Reflexivas y Estratégicas Caso de Amparo*

Tipo de Pregunta	Pregunta Planteada	Justificación
Circular	¿Cómo cree que afectó el proceso de adaptación a un nuevo país desde su salud mental y emocional?	La pregunta busca comprender las implicaciones psicosociales de la experiencia migratoria y cómo estos cambios han afectado su bienestar mental. Abordar la adaptación a un nuevo entorno es fundamental para comprender el impacto del trauma y el exilio en la salud mental de la protagonista (White, 2016).
Circular	¿Cuál de sus hijas siente temor o miedo de retornar al país por los hechos violentos que ocurrieron y el desplazamiento al que se vieron forzadas?	<p>Esta pregunta contribuirá a que Amparo recuerde a sus hijas, (quienes también han sido víctimas del conflicto y es algo que le ocasiona tristeza al estar separadas) y por lo tanto quien de ellas o ambas presentan temor para retornar al país, como medida para empezar a trabajar en dicho temor o miedo. Echeburúa (2007), señala que:</p> <p style="padding-left: 40px;">El silencio y la distracción, junto con el paso del tiempo y la reanudación de la vida cotidiana, constituyen, a veces, una estrategia útil. La víctima prefiere no pensar en la experiencia vivida y no hablar con otras personas de lo ocurrido para no revivir el sufrimiento ni cargar a los demás con su drama. (p. 381)</p> <p>Sin embargo, la elusión de sus hijas por retornar o bien sea a gusto propio, puede desencadenar diferentes problemas debido a que no se ha logrado sanar su herida o la de su mamá, quien hoy en día no está con ellas y considerando que son aquello que Amparo valora.</p>
Circular	¿Ser abogada es una forma simbólica de hacerle memoria a su esposo desaparecido y a	Amparo tuvo la oportunidad de reconstruir su historia de vida en compañía de la comunidad de exiliados que fue su red de apoyo ante este hecho traumático para ella y sus hijas, como manera de celebración colectiva y de forma simbólica su formación

	<p>sus hijas como sobrevivientes del desplazamiento forzado y exilio?</p>	<p>profesional como abogada se suma a los aportes de construcción para la paz, como vemos la autora Vásquez (2010) menciona la importante necesidad de participación activa de las autoridades nacionales y locales en las políticas ante la sensibilidad del conflicto, ya que con su acompañamiento se garantiza las condiciones mínimas del proyecto en la construcción de la relación entre las comunidades, organizaciones y financiadores en las acciones que se van a desarrollar en pro a las víctimas por exilio o cualquier otro tipo de violencia (p. 49)</p>
Reflexiva	<p>¿De qué forma el grupo de mujeres víctimas, aporto a su vida y a la de ellas?</p>	<p>Cuando el sujeto empieza a compartir sus historias con otras personas que han vivido lo mismo; añade White (2016):</p> <p>Se vuelve un medio sanador para los involucrados, las historias de trauma y dolor de la persona no se invalidan, no se borran, lo que pasa es que, como resultado de estas conversaciones, la persona encuentra otro lugar para pararse, un lugar donde encuentra la oportunidad de expresar su experiencia traumática sin que sienta que esta experiencia la define. (p. 26)</p>
Reflexiva	<p>¿Considera que de estos sucesos traumáticos y lamentables que vivió, ha transformado subjetivamente su realidad de una forma positiva para continuar trabajando en Colombia por los derechos de las personas víctimas de exilio?</p>	<p>Las vivencias de Amparo no son fáciles de confrontar, sin embargo se observa una capacidad innata de hacerle frente a su realidad y transformarlo a un nuevo escenario mucho más positivo, con intenciones de mejorar no solo su bienestar integral sino también de sus seres queridos y personas que se identifican con este tipo de traumas, si bien el autor White (2016) expresa que hay elementos de vida a los que las víctimas le dan valor y los convierten en propósitos fundamentales de su nueva realidad tales como aceptación, justicia, sueños atesorados, promesas, recuerdos significativos (p.43).</p>

Reflexiva	¿Cuál ha sido su transformación personal, durante la lucha por la justicia y afrontamiento de las problemáticas a lo largo de su vida?	Esta pregunta induce a la persona a deliberar sobre su propio proceso de cambio y desarrollo personal a lo largo de su lucha. Explora cómo la evolución de su identidad puede estar relacionada con su capacidad para enfrentar los desafíos psicosociales (Vera et al., 2006).
Estratégica	¿Cree que, si no hubiera salido del país, no tuviera hoy en día problemas de salud mental?	Con esta pregunta Amparo podrá confrontarse ante dos sucesos, los cuales son si me hubiera quedado en el país posiblemente no tuviera problemas de salud mental y/o si me hubiera quedado posiblemente si tendría los mismos problemas de salud mental que tengo hoy en día o peores. Añade White (2016), “La persona podrá sacar conclusiones acerca de su identidad que contradigan muchas de las identidades extraídas de conclusiones construidas desde el déficit y que han puesto limitaciones en su vida” (p. 28). Desde la narrativa de Amparo solo se puede identificar lo malo que fue haber salido del país, sin embargo, pueden existir muchas cosas buenas que en el relato no se mencionan.
Estratégica	¿Qué enseñanza le gustaría dejar a los colombianos con la experiencia vivida en medio de la violencia y el exilio?	Según Vera, et. al (2006), definen la resiliencia como la “Fuerza que las personas, tienen así sea, a título personal o como grupo para continuar con la vida, con unas metas con un proyecto mirando hacia el futuro” (p. 43). Se busca que mediante la experiencia vivida de amparo ella deje un mensaje a las demás personas sobre las emociones y la ayuda de afrontamiento, que entre todos se pueden apoyar y ayudar mutuamente.
Estratégica	¿Cuál fue ese momento o elemento detonante de su salud mental que la motivó a buscar	Este interrogante guiará a Amparo a identificar esa incomodidad interna que la llevó a reaccionar y buscar estrategias de solución ante la adversidad experimentada; como lo expresan los autores Bonanno, Wortman et al, (2002); Bonanno y Kaltman, (2001) en

apoyo y soluciones para mejorar su estado mental y por ende su condición de vida en general?	las reacciones de personas víctimas de traumas se observa la resiliencia con dos elementos significativos en el proceso como lo es resistir el suceso y rehacerse del mismo citados en (Vera et al., 2006, p.42). Ya que cuando la persona experimenta emociones positivas en medio del caso que vive, está fortaleciendo sus recursos de afrontamiento interno.
--	--

Nota: Planteamiento de preguntas que podrían ser aplicadas al caso de Amparo en Historias que retornan. *Fuente:* Autoría propia

Análisis y Estrategias de Abordaje Psicosocial para el Caso de Masacre en El Salado

Emergentes Psicosociales de la Vida Cotidiana en El Salado

El caso de la Masacre en El Salado fue un hecho que se llevó a cabo por parte de paramilitares en el año 2000. Esta masacre es considerada hoy en día como una de las más inhumanas y terroríficas ocurridas entre el periodo de 1999 y 2001 en el país. (Centro Nacional de Memoria Histórica [CNMH], 2020, párr. 1)

Fabris (2017), añade “Los emergentes psicosociales son hechos y procesos que teniendo lugar en el escenario de la vida cotidiana permiten identificar los signos que da cuenta de la subjetividad colectiva como una dimensión específica del proceso socio-histórico” (párr. 38). Es así como podemos señalar como primer emergente psicosocial en este caso la Masacre que presenciaron acerca de 7000 habitantes que hacían parte de El Salado; de este se desprenden otros emergentes que se dan dentro de la masacre y después de ella, los cuales dan cuenta de la vida cotidiana de los pocos sobrevivientes que han regresado al pueblo y de los que tuvieron miedo de retornar, como lo son: desplazamiento forzado, violaciones, mutilaciones. Torturas, saqueos y destrucción de bienes materiales, abusos físicos y psicológicos, trauma múltiple, división de la comunidad y daño en el tejido social.

Evidencias de Impactos desde lo Bio-psico-socio-cultural

Los estragos de la masacre en El Salado han dejado huellas indelebles para cada una de las personas que presenciaron los actos llevados a cabo por los grupos armados que decidieron acabar con la tranquilidad de los habitantes del corregimiento, estas trascienden las dimensiones biológicas, psicológicas, sociales y culturales, manifestándose de manera compleja y multidimensional.

Dimensiones Biológicas

El impacto biológico de la violencia extrema es evidente en las secuelas físicas que han quedado grabadas en la piel y el cuerpo de los sobrevivientes. Las agresiones sexuales, como lo señala Echeburúa (2007), se han convertido en cicatrices invisibles pero profundas, afectando no solo la salud física, sino también la salud mental y emocional de las víctimas. Estos eventos de violencia extrema han dejado una marca imborrable en la biología de quienes los experimentaron. Además, otras de las agresiones físicas que se llevaron a cabo por parte de los paramilitares como lo son asesinatos, mutilaciones, golpes, entre otros.

Dimensiones Psicosociales

Desde la perspectiva psicosocial, la comunidad enfrenta desafíos significativos en términos de cohesión social y construcción de identidad cultural. La violencia desgarradora ha trastocado las relaciones comunitarias, generando grietas en el tejido social que van más allá de las relaciones interpersonales. La identidad cultural se ve amenazada, y la forma en que la comunidad se percibe a sí misma y construye su realidad se ve profundamente afectada (White, 2016). Los lazos que solían unir a las personas se han debilitado, y la reconstrucción de estas conexiones se presenta como un desafío psicosocial clave.

En este marco podemos encontrar el trauma del asesinato múltiple, los sentimientos de miedo, temor, tristeza, desolación, desesperanza, entre otros. Según White (2016):

Dentro del contexto del trauma, y en lo que sucede después, estas respuestas al trauma y los valores que fueron su fundamento generalmente pierden importancia – Estas respuestas y aquello a lo que la persona le ha dado valor en la vida, generalmente no son tomadas en cuenta o se ridiculizan, - son descalificadas. (p. 4)

De este modo, se puede señalar que las personas pierden el sentido de sí mismas, junto con sentimiento de desolación personal y culpa, los cuales pueden llegar a hacer a la persona

infeliz. (White, 2016). Además, se puede integrar a nivel psicológico el dolor por la pérdida de sus seres queridos, amigos, vecinos, conocidos y el abandono del pueblo. Ahora bien, con base a la narrativa del caso, se menciona que muchas de las personas que salieron del pueblo no pudieron ingresar de nuevo por los sentimientos que les ocasionaban los hechos presenciados, Echeburúa (2007), “En estos casos la persona es incapaz de adaptarse a la nueva situación y puede sentirse indefensa y perder la esperanza en el futuro, lo que le impide gobernar con éxito su propia vida y es fuente de problemas adicionales” (p. 374).

Dimensiones Sociohistóricas

El trauma sociohistórico, expresado en el daño masivo a sus allegados y la continua amenaza a la seguridad, se ha arraigado en la psique individual y colectiva. La carga de la historia se manifiesta en el temor constante y en las heridas emocionales que persisten a lo largo del tiempo. La memoria colectiva de la masacre se ha convertido en una sombra que proyecta su influencia sobre las generaciones presentes y futuras, generando un impacto duradero en la construcción de significado y la percepción de la realidad (Vera et al. 2006).

Dimensión Cultural

Dentro de la narración que realizan dos personas agraviadas por los hechos violentos, se logra identificar que su cultura fue ridiculizada y convertida en un acto estafalario al emitir música con sus tambores y demás instrumentos musicales utilizados en la comunidad, cuando llevaban a cabo sus asesinatos en la cancha del sitio. Además, el desplazamiento ocasiono la división de los habitantes, así mismo, se perdió la cultura existente.

La Resiliencia, Sumada a Pericias de Transformación

Los elementos simbólicos de resiliencia y transformación hallados en el caso, las podemos relacionar directamente con Yirley Velasco unas de las víctimas, Tedeschi y Calhoun

(como se citó en Vera et al. 2006) añaden “Muchos de los supervivientes de experiencias traumáticas encuentran caminos a través de los cuales obtienen beneficios de su lucha contra los abruptos cambios que el suceso traumático provoca en sus vidas” (p. 42). Dentro de este orden, ella es una mujer que ayuda 160 mujeres de las veredas del Salado y Carmen de Bolívar, a pesar de ser violada por cuatro hombres y sentir en ese momento que su vida terminaba, pudo pasar de ser una víctima a sobreviviente.

Otro elemento simbólico identificado y que fue realizado por los miembros de la comunidad que retornaron al pueblo, fue la manera en que empezaron a desmalezar el sitio que se encontraba encubierto por la maleza, cada una de las plantas de la maleza que arrancaban era como ir librando el suplicio del conflicto.

En la alocución de la comunidad de El Salado revela un tejido narrativo complejo donde se entrelazan símbolos que encapsulan la experiencia, destacando la violencia, la resiliencia y la transformación como elementos centrales. La narrativa simbólica de la violencia, descrita por Echeburúa (2007), no se limita a meros relatos de hechos pasados, sino que se convierte en mitos modernos que internalizan el dolor en la identidad cultural de la comunidad, haciendo que la violencia sea una fuerza resonante en la conciencia colectiva.

En contraste, emergen relatos de resiliencia que actúan como testimonios de fortaleza particular y general de la población, siguiendo las perspectivas de Vera et al. (2006). Estos relatos resaltan la capacidad de sobreponerse a la adversidad y reconstruir la vida después del siniestro. La resiliencia se convierte en un símbolo de esperanza y resistencia, contrarrestando las sombras de la violencia con la luz de la determinación.

Tabla 2*Estrategias Psicosociales para los Pobladores de El Salado*

Estrategias psicosociales	
Estrategia	1
Nombre de la estrategia	Tejiendo Memorias Vivas
Descripción fundamentada	La estrategia "Tejiendo Memorias Vivas" se fundamenta en la creación de un tapiz comunitario mediante un proyecto de arte participativo. Inspirado en la obra de White (2016) que aborda la perspectiva narrativa en el trabajo con personas que han experimentado traumas. Integrando elementos simbólicos, el tapiz se convierte en una expresión colectiva que representa no solo las experiencias de violencia sufridas, sino también los relatos de resiliencia y transformación que han surgido en los 20 años posteriores a la masacre.
Objetivo	Facilitar la expresión creativa y colectiva, fortaleciendo el proceso de elaboración de memorias individuales y colectivas. Tejer las historias en un tapiz visual y tangible que simbolice la resiliencia y la reconstrucción de la comunidad.
Fases y tiempo	1. Planificación (2 semanas): Reuniones con la comunidad para explicar el proyecto y definir temas a representar. 2. Creación (3 meses): Sesiones de trabajo comunitario para tejer el tapiz, guiadas por artistas locales y psicólogos especializados. 3. Exposición (1 semana): Presentación pública del tapiz en el Salado, seguida de actividades reflexivas y de apoyo.
Acciones por implementar	- Facilitar talleres de expresión artística para que los participantes plasmen sus experiencias en el tapiz. - Proporcionar materiales simbólicos que representen la resiliencia y la esperanza. - Integrar sesiones de apoyo psicosocial para acompañar el proceso creativo.
Impacto esperado	La estrategia busca fortalecer la resiliencia individual y comunitaria, representando simbólicamente la superación de adversidades y contribuyendo a la reconstrucción del tejido social en el Salado. Se espera que el telar, como obra colectiva, se convierta en un emblema duradero de la fortaleza de la comunidad, inspirando a generaciones futuras y

	recordando la capacidad de transformación frente a la adversidad. Además, al compartir la historia a través del telar, se pretende generar empatía en aquellos que se acerquen a la obra, promoviendo la comprensión y solidaridad en el ámbito más amplio de la sociedad.
Estrategia	2
Nombre de la estrategia	Unidos por retomar el rumbo
Descripción fundamentada	La población del corregimiento de El Salado vivió de manera colectiva una masacre la cual generó unos efectos negativos los cuales hoy en día se presentan en la población, con base a esto se plantea desde el enfoque psicosocial la implementación de una estrategia que permita que los individuos puedan identificarse de víctimas a sobrevivientes. A través de esta pueden aprender a enfrentar lo sucedido por medio de actividades enriquecedoras de manera individual y comunitaria que conlleven a un estado de bienestar. Cabe considerar también que este enfoque busca recuperar los nexos y redes de apoyo con las personas víctimas, además de potenciar las capacidades individuales y grupales con los que se cuenta en la comunidad. Este enfoque permite, con base a Bello (2010), “Favorecer una elaboración de las experiencias (dotarlas de sentido) y potenciar los recursos internos (individuales, familiares y colectivos) con que disponen quienes han sido víctimas de este fenómeno, así como aportar en la capacidad para agenciar los recursos externos” (p. 60).
Objetivo	Identificar los recursos emocionales para comprender su rol no como víctima sino como sobreviviente
Fases y tiempo	<i>Acercamiento y reconocimiento:</i> se lleva a cabo para poder reconocer el lugar y así mismo dar a conocer las personas encargadas de dirigir la estrategia y en lo que esta consistirá. Tiempo: 1 semana <i>Implementación:</i> se aplicarán las actividades planteadas Tiempo: 3 semanas <i>Evaluación:</i> evaluar los alcances de la estrategia y si contribuyó de manera objetiva a la población. Tiempo: 1 semana
Acciones por implementar	En primer lugar, se identificarán los recursos de afrontamiento y resiliencia de la comunidad, por medio de actividades en las que puedan plasmar sus emociones a través de manualidades, tejidos, comidas, pintura,

música, baile, entre otros, para ser compartidos con los demás miembros, sin ser juzgados ni rechazados, con base a esta actividad y por medio de una lista también podemos reconocer las habilidades y destrezas de cada individuo. En tercer lugar, se brindará acompañamiento psicosocial de manera individual y grupal y finalmente, un taller psicoeducativo donde se explique la importancia del renacimiento y manejo de emociones y como entre miembros de la comunidad pueden tejer redes de apoyo.

Impacto esperado Se busca que los pobladores de El Salado puedan retornar a su cotidianidad de una forma tranquila y competente, en el cual puedan nuevamente volver a estar en un estado de bienestar tanto a nivel físico, como mental, social y emocional, el cual ha sido uno de los ámbitos que se ha visto más afectado, además de que entre todos aquellos que han retornado puedan tejer vínculos de solidaridad, amor, paz, esperanza y amistad.

Estrategia 3

Nombre de la estrategia Dibujando caminos a la verdad

Descripción fundamentada Con la participación de los integrantes de la comunidad y de las 160 mujeres que ha reunido Yurley de las veredas aledañas al salado, y los demás agentes sociales que se sumen a la estrategia, se busca canalizar este crecimiento postraumático mediante prendas de vestir artesanales. Prendas que llevaran dibujados y pintados a mano la creatividad que cada uno ha logrado transformar del dolor a la esperanza de un futuro mejor. Si bien estas prendas serán el elemento clave para propiciar un emprendimiento local que mejore las condiciones de vida no solo financieras de los integrantes del movimiento social, sino también intra e interpersonal. Comprendiendo que el crecimiento postraumático es el cambio positivo que una persona vive luego de un proceso de lucha, a raíz de haber experimentado un suceso traumático (Vera et al. 2006, p.45).

Objetivo Acompañar y fortalecer el crecimiento postraumático, a través del arte terapia y el emprendimiento comunitario, como homenaje a las víctimas y sobrevivientes de la masacre del salado, para mejorar el bienestar integral de esta comunidad.

Fases y tiempo	<p>- Planeación Analizando el contexto, se observan las necesidades y capacidades de la comunidad teniendo en cuenta sus características socioculturales, tomando en cuenta los impactos directos o indirectos de estas actividades en los participantes; si bien la autora Mary Anderson (1999), expresa la importancia de tener claro los beneficiarios, los agentes sociales, como al personal de campo y los socios en terreno; teniendo presente los diferentes indicadores que permitan evaluar el cumplimiento de la estrategia citado en (Vásquez, 2010, p.66-67)</p> <p>Tiempo: Tomaría alrededor de unas 8 semanas, para organizar tanto personal como materia prima.</p> <p>- Implementación Dar inicio al proceso para lograr el objetivo planteado, se podrán revisar y ajustar las actividades en su marcha; siguiendo estos elementos claves que son la gestión, monitoreo y ajuste (Vásquez, 2010, p.78). Tiempo: Tomaría alrededor de unas 6 semanas, para empezar con la producción de las prendas artesanales y la distribución a locales comerciales no solo en la localidad si no en diferentes organizaciones de microempresarios para dar a conocer los productos y por ende su comercialización.</p> <p>- Monitoreo y Evaluación En el monitoreo se observa de manera regular que los efectos del proyecto que estén progresando acorde a los logros esperados. En la evaluación se define al final del proyecto, aunque se puede hacer a la mitad de este, para concretar los resultados finales de las metas y objetivos obtenidos (Vásquez, 2010, p.79). Tiempo: Tomaría alrededor de unas 8 semanas, para ver resultados de la comercialización, de los beneficios emocionales en los participantes y también económicos que se pudieran obtener para la comunidad; ya que de esta estrategia podrán tomar decisiones de forma autónoma y continuar dicha actividad para beneficio tanto individual como colectivo sin el acompañamiento de ningún gestor social o entidad del estado.</p>
Acciones por implementar	<p>- Participación de los sobrevivientes y demás habitantes aledaños al sector con el interés y motivación de hacer parte de la estrategia.</p> <p>- Acompañamiento psicosocial para la comunidad, ante la importancia de transformar el dolor de los traumas vividos en potenciadores de resiliencia y crecimiento postraumático.</p> <p>- Acompañamiento de gestores sociales, profesionales multidisciplinarios que se suman en la planificación de la estrategia.</p>

-
- Capacitación artística y financiera para nuevos microempresarios.
 - Desarrollo de jornadas de producción, distribución y comercialización.
-

Impacto esperado Mediante la estrategia se busca fortalecer esa capacidad resiliente de los sobrevivientes a esta masacre, para simbolizar la memoria de la vida de los seres queridos que perdieron en esa eventualidad, teniendo en cuenta las emociones positivas de muchos de ellos al haberle hecho frente a esa dolorosa experiencia traumática, como lo afirman los autores Fredrickson y Tugade, (2003) utilizando el humor, la exploración creativa y el pensamiento optimista;... todo esto ocasiona en las personas cambios en sí mismos, cambios en sus relaciones interpersonales y cambios en la espiritualidad o filosofía de la vida citado en (Vera et al. 2006, p.45).

Nota: Se presenta las propuestas de estrategias psicosociales para los pobladores de El Salado. *Fuente:* Autoría propia

Informe Analítico y Reflexivo

Por medio de ejercicios prácticos, los estudiantes pueden aprender de manera idónea y didáctica diferentes temáticas, siendo este el caso del ejercicio foto-voz, en el que cada alumno reflexiona y hace una salida de campo en el que da elección a un sitio en el que se presentaron diferentes situaciones de violencia, con el fin de tomar diferentes fotografías que permitan demostrar la relación existente entre el lugar y algún tipo de violencia, constituyendo de manera autónoma y narrativa una exposición que dé cuenta de aquello expresado por la imagen de manera subjetiva. El grupo 89 del diplomado de profundización en escenarios de violencia, realizó este ejercicio de foto-voz en algunos municipios del departamento de Cundinamarca, como los son: Facatativá, Mosquera, Sopó y Zipaquirá.

En estos municipios se pudieron evidenciar algunos modelos de violencia entre ellos: violencia de género, otras desencadenados por el consumo de SPA, como la violencia doméstica, callejera, sexual, autoinfligida y de comunidades; con base a esto, se da inicio al análisis de la importancia de la intervención del foto-voz, como herramienta que brinda otra perspectiva acerca de las situaciones que atraviesan las comunidades, bien sea en el presente o acontecimientos del pasado, que han marcado significativamente su territorio.

El Contexto y el Territorio como Entramado Simbólico y Vinculante

Los ejercicios realizados permiten comprender que cada sujeto apropia su lugar en los contextos de manera diferente, pues antes de realizar este ejercicio observábamos los diferentes lugares como un sitio normal donde se presenta alguna problemática, sin embargo, después de realizado el ejercicio el lugar tiene otro valor, otro significado, otra apariencia ante nosotros, es entonces que comprendemos que el individuo apropia su lugar en el contexto con base a su buen porte y apariencia, además, es importante señalar como estos lugares tienen un valor emotivo,

bien sea de tristeza o alegría, para las personas involucradas en los diferentes tipos de violencia que se representaron e identificaron por medio del ejercicio de foto-voz. Esta actividad proporciona una perspectiva valiosa sobre cómo las personas se relacionan con su entorno y cómo este, a su vez, influye en la subjetividad y las experiencias de la comunidad.

A través de las imágenes capturadas en estos ejercicios, se pueden extraer varias conclusiones y reflexiones sobre la apropiación del lugar en los contextos locales. Las fotografías reflejan la identidad y la pertinencia cultural de la comunidad al resaltar elementos visuales que incluyen la arquitectura, los símbolos culturales y los lugares emblemáticos. Esto demuestra cómo la historia y la tradición son fundamentales en la construcción de la identidad comunitaria.

Además, las imágenes también expresan la diversidad y multiculturalidad presentes en las localidades, mostrando cómo personas de diversos orígenes y culturas coexisten en un mismo territorio. Esta diversidad enriquece la vida de la comunidad al aportar una variedad de perspectivas y experiencias. Por otra parte, las imágenes no solo representan una realidad que se presenta en este lugar con la violencia generada por el conflicto armado, sino que también muestra otros tipos de violencia que pueden figurarse en otras partes del país; las desigualdades sociales y económicas en una localidad también encuentran su representación en estas imágenes. Pueden mostrar áreas deprimidas o marginadas, así como zonas prósperas y bien cuidadas, lo que refleja la percepción y la calidad de vida de los residentes.

Las fotografías pueden narrar el cambio y la transformación a lo largo del tiempo, lo que es particularmente relevante en contextos urbanos en constante evolución. Estas imágenes ilustran cómo las comunidades se adaptan a los cambios y cuáles son sus reacciones y ajustes frente a ellos.

Finalmente, las fotografías permiten a las personas expresar sus emociones y su percepción subjetiva del entorno. Cada imagen refleja la perspectiva única del fotógrafo y sus sentimientos hacia el lugar, lo que añade una dimensión emocional y subjetiva a la representación del contexto.

Importancia de lo Simbólico y la Subjetividad

Los valores simbólicos y subjetivos que podemos reconocer en las fotografías y las narrativas realizadas por el grupo son: la resiliencia de cada una de las víctimas para poder superar sus experiencias y continuar sus vidas, la esperanza, amor, fe, perseverancia, valentía y trabajo en equipo. El conjunto de valores simbólicos y subjetivos que acompañan las fotografías envuelven un gran valor sentimental tanto a nivel individual como grupal, pues sentirse apoyado y acompañado en los diferentes procesos de afrontamiento resulta gratificante y necesario para poder entamar un tejido social y velar por su preservación. Según expresa Jimeno (2007):

Considero relevantes las narrativas y los testimonios sobre experiencias de violencia – también su expresión ritual o ficcional–, porque son tanto claves de sentido como medios de creación de un campo intersubjetivo en el que se comparte, al menos parcialmente, el sufrimiento y se puede anclar la reconstitución de ciudadanía. El compartir nos acerca a la posibilidad de identificarnos con las víctimas, permite recomponer su membresía a la comunidad y restablecer o crear lazos para la acción ciudadana. (p. 174)

Esto indica que lo simbólico y subjetivo constituyen una parte fundamental en cada uno de los territorios donde se presentan o se presentaron hechos de violencia que marcaron de manera relevante el entramado social de las comunidades. Es entonces, la forma en que el ser humano percibe la realidad de aquello que se le presenta, creando así un valor simbólico y subjetivo para cada individuo, el foto-voz permite identificar emociones, olores, sonidos, atractivos visuales, entre otros, los cuales pueden ser asociados a algún tipo de violencia que existió o aún existe; resulta simbólico, como las personas que han pasado por estos

acontecimientos, pueden narrar los hechos y como los afectaron; compartir con el otro aquellos vivencias que presenciaron como forma para consolarse y poder hacer que el otro comprenda lo sucedido, sin juzgar, solo empatizando con el victimizado.

La Imagen y la Narrativa. Aportes como Dinamizadores de Memorias Vivas

La fotografía y la narrativa aporta de manera significativa a los diferentes procesos de construcción de memoria histórica, así como lo hacen otras iniciativas de memoria, sin embargo, el poder encontrar y construir un relato a partir de una fotografía es una forma de relacionarse y/o comprender las experiencias que los individuos han tenido que afrontar con base al tipo de violencia vivida. Según Cantera (2009):

La fotointervención es una técnica de análisis y de acción psicosocial que articula la fotografía como medio de visibilización de realidades sociales problemáticas con los principios de investigación e intervención de la psicología social comunitaria comprometida con el cambio de estas realidades. (p. 21)

La técnica de la foto-voz, permite mostrar o visibilizar diferentes problemáticas que tienden a ser estigmatizadas y otras que son normalizadas por parte de los miembros de la comunidad. Por otra parte, su impacto en la transformación psicosocial es contribuir a que los individuos comprendan y analicen las problemáticas identificadas por medio de las fotografías, con el fin de que cambien su perspectiva sobre aquello que consideraron normal o de su cotidianidad y empiecen a generar estrategias que permitan la mitigación y eliminación de estas experiencias.

Los resultados de la técnica de foto- voz, muestran: la importancia no se ajusta solo al objeto real captado en la imagen, sino a la persona que fotografía; lo que sobresale es el proceso de fotografiar, la reflexión que la persona ha realizado entorno a la problemática para decidir retratarla; la narrativa que constituye la persona no como un agente individual, sino como un ente

grupal, que quiere contribuir al cambio de esa realidad. (Cantera, 2009). Mostrando así el aporte del retrato y el relato como dinamizadores de memorias, que necesitan ser construidas por parte de los afectados y demás personas miembros de la comunidad.

Manifestaciones Resilientes de los Contextos como Recursos de Afrontamiento

Las diferentes fotografías y narrativas que se encontraron en algunos municipios del departamento de Cundinamarca, muestran entre algunas manifestaciones resilientes de los contextos, el empoderamiento femenino, la búsqueda de soluciones en medio de la adversidad, nuevas experiencias cargadas de esperanza y optimismo, sentimientos de superación, esfuerzo y templanza, manifestaciones artísticas y culturales; apoyo, soporte mutuo y acompañamiento entre miembros de la comunidad, nuevas oportunidades para salir adelante, líderes sociales e individuos que pueden contribuir desde sus experiencias a otras personas que pueden estar viviendo lo mismo. Además, otros de los recursos de afrontamiento que podemos ver por medio de las fotografías y su narración son: la superación como persona, la forma de ver la vida y de cómo salir adelante, la disposición que tiene para que las personas los apoyen y recibir ayuda profesional.

Reflexión Psicosocial y Política de la Experiencia

Mediante diversos escenarios por los cuales caminamos, nos adentramos aún más a las historias de las personas que allí habitan y la relación con esos entornos. Son instantes plasmados mediante fotografías que narran paso a paso la construcción de una sociedad, el recorrido de sus historias y las narraciones que se perciben en el ambiente sin musitar palabra.

Cada aspecto, social, educativo, tecnológico, productivo, ecológico, natural, hace que se describa y se entrelace un proceso de narrativa que nutre nuestro pasado y narra un apartado de lo que el futuro llegara a desconocer si no nos aproximamos desde las acciones psicosociales a

transmitir esos impactos por medio de la implementación efectiva de estrategias capaces de generar apropiaciones de dichos vacíos y necesidades. Las organizaciones nos muestran dentro de sus factores propios como el medio ambiente y la cultura, se extienden desde los sectores rurales hasta los urbanos, los nichos sociales han variado y se centran donde se den las oportunidades, donde se encuentre el trabajo, donde exista un techo, dejando de lado las sensibilidades propias de los seres humanos que las acercan a la felicidad o al cumplimiento de metas, sueños y perspectivas.

Las reflexiones parten de las problemáticas y de las experiencias de cada individuo en particular, pero conviviendo en sociedad, estas construcciones han mostrado que la construcción de las memorias responde a la búsqueda de identificarse mediante unas características propias que lo hacen propio en una comunidad. A diferencia de otras regiones, culturas u organizaciones o de manera tal con similitudes de forma, pero esencias impactantes que las diferencian en perspectivas propias de cada una. Tanto así que se vuelve una pregunta de investigación acerca de las diversas violencias y su forma de ser enfrentadas, mitigarla o transformarlas. Dichas articulaciones concertadas cambian los conceptos y acercan más a favor de situaciones de paz o en la búsqueda de formas de solidarizar desde la familia, así cambiando en determinadas circunstancias y grupos. Así mismo, los encuentros y relaciones dialógicas articuladas a una acción psicosocial, animan la co-construcción de memorias colectivas a partir de los hechos que se vivenciaron en su contexto y el cómo esto pudo afectar de manera considerable su cultura, tradiciones, relaciones personales, familiares, escolares, sociales, entre otras, ocasionando así que surjan estos encuentros y relaciones dialógicas como un esfuerzo para lograr la recuperación de todo lo que se vio afectado en el transcurso de lo vivido y puedan restablecer sus vidas.

Todos estos encuentros que se realizan articulan diferentes iniciativas de memoria que permiten integrar a los individuos para potenciar sus habilidades y estrategias de afrontamiento, además, de reconstruirse y encontrar maneras de avanzar; el arte es una de las formas más comunes y apropiadas para la integración y construcción de lenguajes alternativos, pues cada persona tiene una perspectiva diferente y construye un significado basado en una expresión artística.

Figura 1

Foto La Vida Acompañada de Nuevas Oportunidades



Fuente: Autoría propia

Figura 2

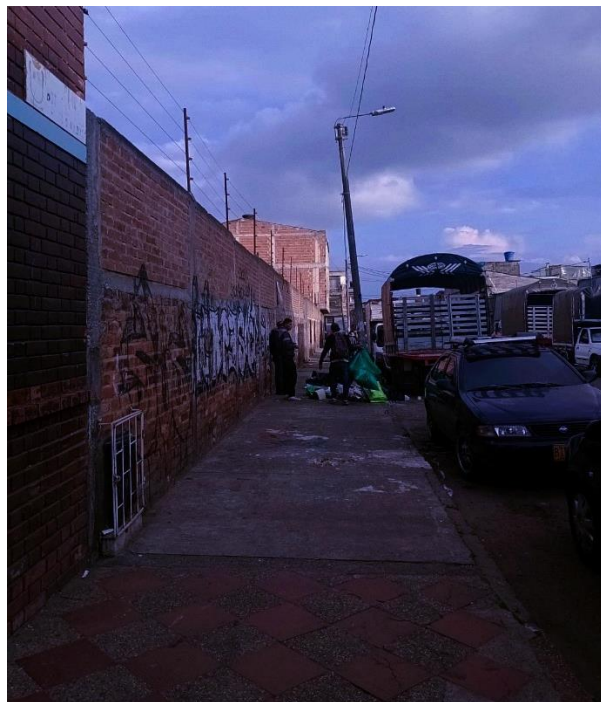
El Renacer, Volver a Vivir



Fuente: Autoría propia

Figura 3

Foto Rostros Olvidados: Viviendo en las Sombras de la Calle



Fuente: Autoría propia

Figura 4

Aquí Puedo Ser Feliz



Fuente: Autoría propia

Figura 5

La Concha ya no es Acústica



Fuente: Autoría propia

Conclusiones

La masacre en El Salado dejó cicatrices profundas en la comunidad, impactando su salud mental y emocional. Aunque se evidencia una resiliencia notable, las secuelas persisten, agravadas por la falta de justicia y reparación integral. En este contexto, proponer recursos de afrontamiento psicosocial, evaluados desde el enfoque narrativo, emerge como una herramienta crucial. Esta aproximación no solo alivia el sufrimiento inmediato, sino que también contribuye a la reconstrucción del sentido de identidad y comunidad, utilizando la narrativa como una herramienta poderosa para procesar experiencias traumáticas y encontrar significado en medio del dolor, facilitando la resiliencia y el crecimiento postraumático.

El diplomado en cada una de sus fases, permitió comprender y acercarnos a las realidades de las personas que han pasado por situaciones de violencia, además de apropiarse, proponer y facilitar estrategias desde el componente disciplinar de la psicología, buscando la reparación integral de cada una de ellas.

El diplomado aportó de manera sistemática a nuestra formación disciplinar, desde el ser, el saber y el hacer, por medio de cada una de las actividades que fueron desarrolladas, donde debíamos aportar significativamente para el buen progreso de este. Nos permitió aprender acerca de temáticas relacionadas directamente con las personas víctimas de la violencia con base a los referentes teóricos que fueron sugeridos, trabajar en equipo, mantener una buena comunicación entre los participantes, mantener una postura ética y moral ante cada uno de los aportes realizados, apropiarse de nuevas técnicas para el desarrollo de los trabajos, entre otras.

Referencias Bibliográficas

- Acero Rodríguez, P. D. (s. f.). Crecimiento postraumático y construcción de sentido en la diversidad. https://www.cuadernosdecrisis.com/docs/2012/Num11vol2_2012_crecimiento_postraumatico.pdf
- Bello, M. (2010) Tendencias del Acompañamiento Psicosocial y Estrategias para la Identificación de Recursos Protectores y de Afrontamiento. El daño desde el enfoque psicosocial. Programa de Iniciativas Universitarias para la Paz y la Convivencia (PIUPC) Universidad Nacional de Colombia. Pp 59-63.
<http://www.bivipas.unal.edu.co/handle/10720/595>
- Centro Nacional Memoria Histórica [CNMH]. (2020, 12 junio). La masacre de El Salado: Esa guerra no era nuestra - Centro Nacional de Memoria Histórica. Centro Nacional de Memoria Histórica. <https://centrodememoriahistorica.gov.co/el-salado-esa-guerra-no-era-nuestra/>
- Echeburúa, E. (2007). Intervención en crisis en víctimas de sucesos traumáticos: ¿Cuándo, cómo y para qué? En *Psicología Conductual*, Vol. 15, N° 3, 2007, pp. 373-387.
https://www.behavioralpsycho.com/wp-content/uploads/2020/04/04.Echeburua_15-3oa-1.pdf
- Fabris, F. (2017). El concepto subjetividad colectiva, su importancia para el análisis de la dimensión psicosocial del proceso socio-histórico – subjetividad colectiva.
<http://subjetividad.com.ar/?p=32#:~:text=Los%20emergentes%20psicosociales%20son%20signos,y%20el%20proceso%20socio%2Dhist%C3%B3rico.>
- Pelayo Moller, C. M. (2012). La Convención Internacional para la Protección de Todas las

Personas contra las Desapariciones Forzadas. Editorial.

<https://www.corteidh.or.cr/tablas/r29729.pdf>

Vera, B.; Carbelo B.; Vecina, M. (2006). La experiencia traumática desde la Psicología Positiva: Resiliencia y Crecimiento Postraumático. En papeles del psicólogo Vol. 27 (1) pp. 40-49.

<https://bibliotecavirtual.unad.edu.co/login?url=https://search.ebscohost.com/login.aspx?direct=true&db=edsdnp&AN=edsdnp.1417558ART&lang=es&site=eds-live&scope=site>

White, M. (2016). El Trabajo con Personas que Sufren las Consecuencias de Trauma Múltiple: Una Perspectiva Narrativa. En: Recursos psicosociales para el post conflicto, pp. 27 -75.

Taos Institute. Chagrín Falls, Ohio USA. <https://pranaschile.org/wp-content/uploads/2018/04/MW-Consecuencias-del-trauma.pdf>

Apéndices

Apéndice A

Video Magazín Informativo Grupo Colaborativo 89

<https://youtu.be/j4Kbv2Z6q30?si=plmOmI2H2512h5Ng>