

IMPLEMENTACIÓN Y CONFIGURACIÓN DE NETHSERVER

Diana Patricia Oyola
e-mail: dpoyolah@unadvirtual.edu.co

RESUMEN: En el presente artículo se encontrará la instalación de un servidor GNU/Linux, usando la distribución Nethserver en su versión 7.9.2009. se mostrará con un paso a paso de la instalación del servidor haciendo uso de una máquina de virtual box. Paso seguido se Implementarán y se mostrará el funcionamiento e Implementación y configuración detallada del control del acceso de una estación GNU/Linux a los servicios de conectividad a Internet desde Nethserver a través de un proxy que filtra la salida por medio del puerto 3128.

PALABRAS CLAVE: NetServer, GNU/Linux, proxy.

1 INTRODUCCIÓN

A partir de una problemática dada, se busca darle solución a partir del uso de GNU/Linux como herramienta principal que pueda asegurar y brindar a una infraestructura tecnológica bajo varias aplicaciones para una compañía buscando dar soluciones tecnológicas actuales que se pueda asegurar y brindar una segura y rebosa infraestructura.

2 CARACTERÍSTICAS GENERALES

NetServer es una distribución de Linux, diseñado para tipos de empresas. Cuenta con una diversidad de herramientas como lo son Web Filter, IPS/IDS, VPN, Groupware, Firewall, MailServer and Filter, WebServer. Tiene una interfaz gráfica muy fácil que facilita la navegación y configuración de cada uno de los servicios. Está basado en CentOS/RHEL, 100% de código abierto una distribución de servidor generalizado en la que se lleneza las actualizaciones de seguridad.

REQUISITOS

Los requisitos mínimos para la instalación requieren de:

- Equipo con tecnología Arquitectura 64-bit (x86_64)
- 1GB de RAM
- 10GB espacio en disco duro
- Una unidad óptica (es decir, CD-ROM, DVD- ROM) o una memoria USB, para instalaciones de servidor

2.1 ENLACE DE DESCARGA

<https://www.nethserver.org/getting-started-withnethserver/>

2.2 PROCESO DE INSTALACION Y CONFIGURACION DE NETSERVER

Para lograr la instalación, es necesario descargar el ISO de la página oficial, se realizan las respectivas configuraciones y ajustes en la máquina virtual para lograr el posterior acceso y manipulación.

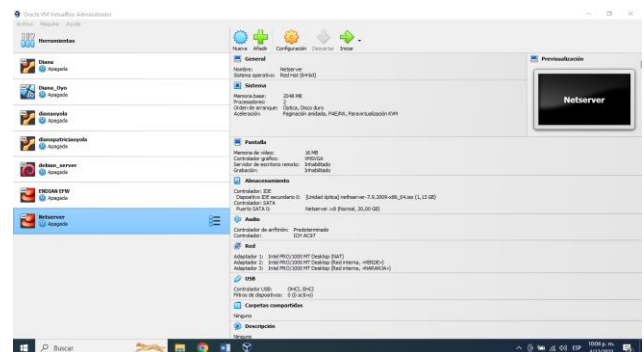


Fig.1 Alistamiento de máquina en VirtualBox

De las diferentes opciones que nos indica el sistema, seleccionamos la Instalación interactiva de Nethserver. Para este documento se instalará la versión 7.9.2009.

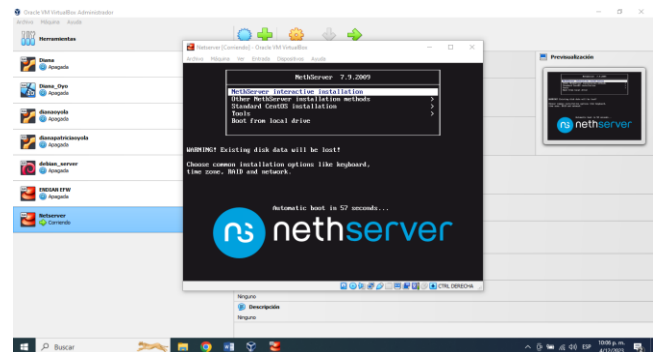


Fig. 2 Menú inicial de instalación

En las siguientes imágenes, nos solicita ajustar la zona horaria y el tipo de lenguaje en el cual vamos a realizar la instalación

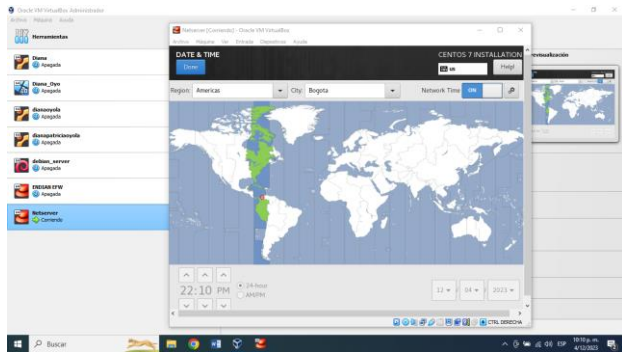


Fig. 3 Selección de región y zona horaria caso es Bogotá Colombia

Creación y configuración de usuario

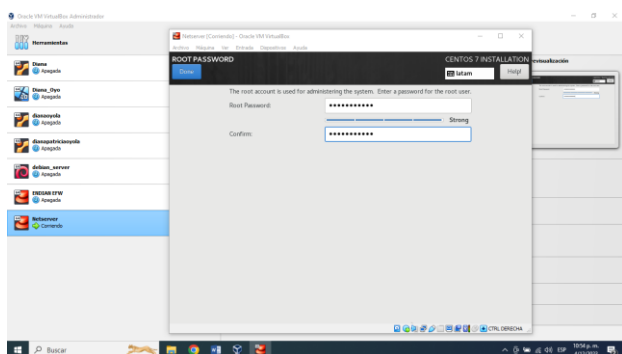


Fig. 4 Contraseña root usuario administrador

Una vez, se logra ingresar al sistema, debemos realizar pruebas de conexión a red y realizar la respectiva actualización de paquetes.

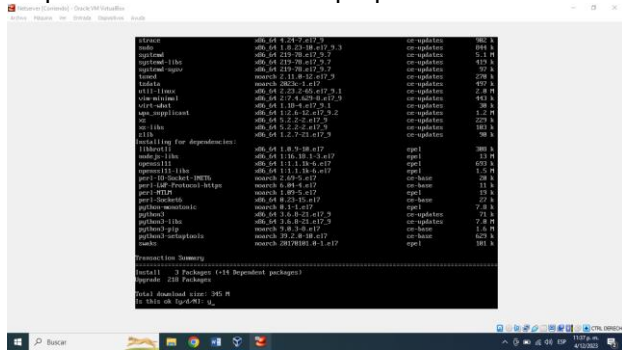


Fig 5. Actualizando paquetes y servicio

3 DESARROLLO DE LA TEMATICA

3.1 PRODUCTO ESPERADO: Implementación y configuración detallada del control del acceso de una estación GNU/Linux a los servicios de conectividad a Internet desde Nethserver a través de un proxy que filtra la salida por medio del puerto 3128.

Para el desarrollo de la temática contamos con el servidor ya instalado y configurado dentro de una zona DMZ, lo arrancamos desde la web de

administración a la cual podemos acceder de manera local y remotamente con el empleo de un navegador. Al primer inicio se deben realizar algunas configuraciones previas.

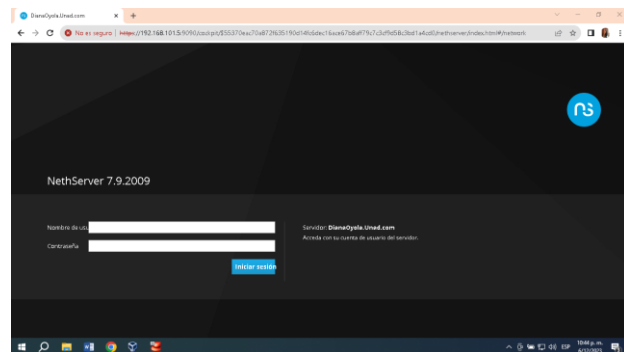


Fig. 6 Login Nethserver

La configuración inicial, se deben aplicar los ajustes que el sistema indique en cada módulo con el fin de que se desaparezcan las alertas

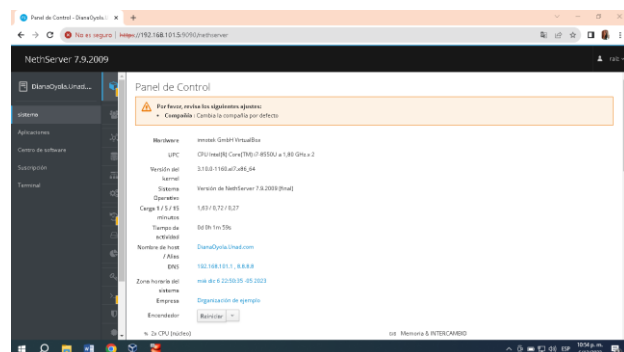


Fig. 7 Configuración inicial

Ajustar tarjeta de red, el sistema indica que las dos tarjetas de Red se encuentran en color verde, en este punto se deben modificar las tarjetas de red del NetServer como WAM.

Configurar la red WAM, al seleccionar automático cambiara a color rojo y se debe signar una ip estática se cambia a 192.168.101.2

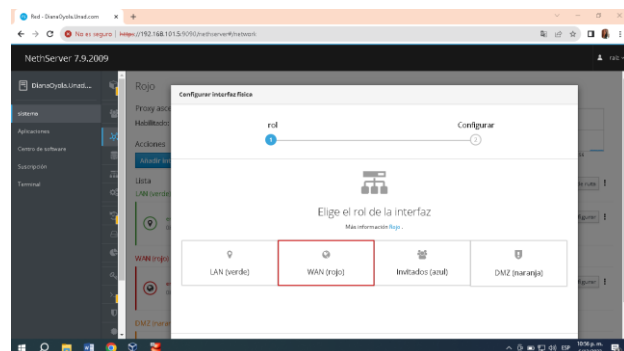


Fig.8 Configuración WAM

Configuramos el dns con la puerta de enlace del proveedor de internet 192.168.1.1 adicional al dns predeterminado

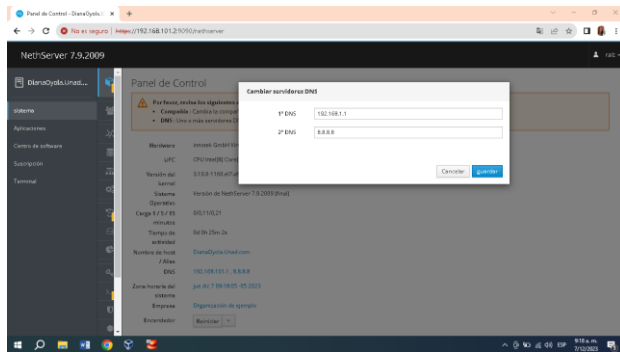


Fig.9 Configuración DNS

Por seguridad se debe cambiar el puerto del Shell que viene por defecto en este caso se configuro el 10222.

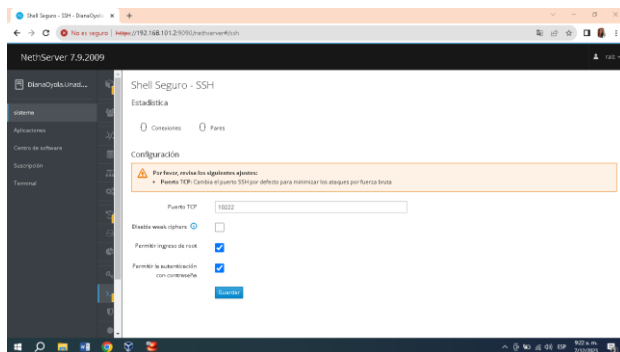


Fig.10 Puerto Shell

Cerrar la configuración que viene desde la red WAN (server manager)

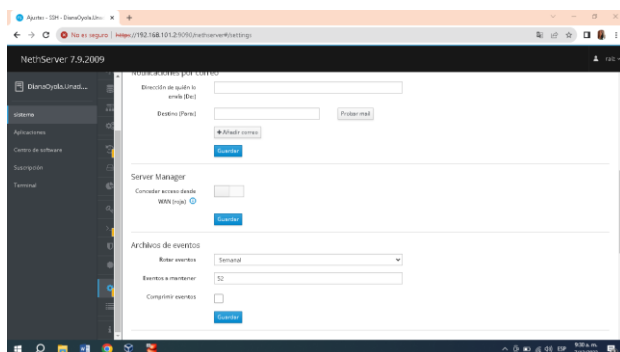


Fig. 11 Server manager

Configuramos el de DNS con el nombre del host y la dirección ip de net Server 192.168.1.20

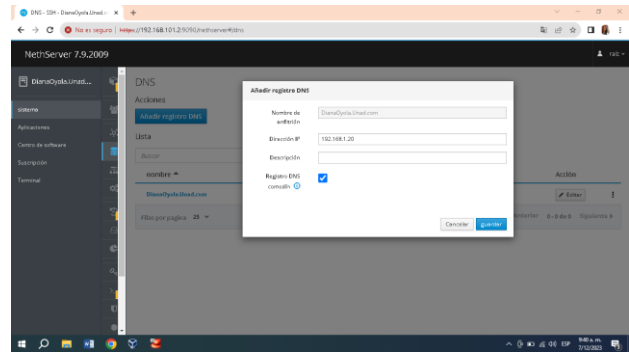


Fig. 12 Configuración dns

4 CONCLUSIONES

A nivel individual, cada estudiante adquirido la destreza técnica necesaria para la administración, instalación y la operabilidad de la plataforma Nethserver con cada uno de sus diferentes servicios que ofrece, y así lograr ampliar el portafolio de servicios por la empresa a la web, dado que se cuenta con una robusta plataforma

5 REFERENCIAS

- [1] Debian (2020). Creación de cuentas Debian 10.04. Debian <https://www.debian.org/doc/manuals/debianhandbook/> Canonical (2020). <https://help.ubuntu.com/stable/ubuntu-help/useraccounts.html.es>
- [2] Nethserver (s.f). Manual del Administrador <https://docs.nethserver.org/es/v7/index.html>
- [3] NethServer, W. t. (s.f). wiki.nethserver. Obtenido de <https://wiki.nethserver.org/doku.php?id=start>
- [4] NethserverDocumentation.pdf <https://es.scribd.com/>