

Las Redes Sociales como Estrategia del “Club Deportivo Güechas”

Héctor Raúl Riaño Manrique

Asesor

Miguel Ezequiel Badillo Mendoza

Universidad Nacional Abierta y a Distancia UNAD

Escuela de Ciencias Sociales Artes y Humanidades ECSAH

Comunicación Social

2023

Resumen

La acción comunicativa ha evolucionado, con ella la participación de diferentes actores que hacen parte del entorno; nace de una comunicación tradicional donde se destaca la unidireccionalidad, con receptores pasivos hasta la comunicación actual que permite una acción bidireccional, participativa, instantánea que genera opinión accionando el papel del comunicador y de los diferentes públicos. La comunicación de redes sociales es importante gracias a los avances tecnológicos, las diferentes herramientas de internet y la facilidad de acceso a ellas, también hacen parte las bases comunicativas, las mismas que nacen en el entorno de una OSP a partir de una comunicación permanente interna y externa. Las Organizaciones Sociales Participativas OSP están integradas por personas de una comunidad que generan un intercambio de beneficios y apoyo mutuo con características similares como historia, ubicación espacial, necesidades similares, intereses comunes, objetivos de bienestar, entre otras. A partir de la sociopraxis se reconocen los actores sociales alrededor de una OSP, los cuales están motivados a la acción, tienen sentido de pertenencia y desde sus roles aportan a la transformación de sus realidades identificados por los objetivos. EL “Club Deportivo Güechas” define en su estructura una OSP, trabajando el fútbol como pedagogía socializadora y grupos sociales conformados desde la práctica del deporte; se pueden evidenciar estructuras sociales que integran redes internas y externas generando relaciones de comunicación horizontal, tiene características propias como historia, ubicación espacial, intereses comunes, objetivos de bienestar; su comunicación interna parte desde una acción primaria que denominamos voz a voz, escalando a otros niveles con mayor tecnología a partir del internet y las redes sociales.

Palabras claves: Comunicación, redes sociales, sociopraxis, pedagogía, participación.

Abstract

Communicative action has evolved, with it the participation of different actors who are part of the environment; It is born from a traditional communication where unidirectionality stand out, with passive receivers until the current communication that allows a bidirectional, participatory, instantaneous action that generates opinion by activating the role of the communicator and the different audiences. Social network communication is important thanks to technological advances, the different Internet tools and the ease of access to them. The communication bases are also part of them, which are born in the environment of a PSO from permanent internal communication. and external. OSP Participatory Social Organizations are made up of people from a community that generate an exchange of benefits and mutual support with similar characteristics such as history, spatial location, similar needs common interests, well-being objectives, among other. From sociopraxis the social actors around a PSO are recognized, who are motivated to action, have a sense of belonging and from their roles contribute to the transformation of their realities identified by the objectives. The “Club Deportivo Güechas” defines in its structure a PSO, working on football as a socializing pedagogy and social groups formed from the practice of sport; Social structures can be evident that integrate internal and external networks generating horizontal communication relationships, it has its own characteristics such as history, spatial location, common interests, well-being objectives; Its internal communication starts from a primary action that we call voice to voice, escalating to other levels with greater technology from the internet and social networks.

Keywords: Communication, social networks, sociopraxis, pedagogy, participation, integration, technology.

Tabla de Contenido

Introducción	8
Justificación.....	11
Objetivos	12
Conceptos en contextos socio comunicacionales	13
Identificación y conceptualización	13
Acopio organizativo y comunicacional	17
Estudio sociopraxico	17
Sociograma.....	21
Matriz de posicionamiento	23
Matriz comparativa	26
Informe de investigación.....	31
Proyección comunicacional.....	35
Fundamentos conceptuales y contextuales	35
Entrega de devolución.....	39
Presentación síntesis lógica del proceso.....	40
Conclusiones	42
Referencias Bibliográficas	44

Lista de Tablas

Tabla 1 <i>Ficha descriptiva</i>	15
Tabla 2 <i>Diario de campo, conocimiento administrativo a la OSP</i>	19
Tabla 3 <i>Diario de campo seguimiento administrativo a la OSP</i>	20
Tabla 4 <i>Instituciones de poder, acciones comunicativas con la OSP</i>	23
Tabla 5 <i>Tejidos Asociativos, relaciones comunicativas horizontales</i>	24
Tabla 6 <i>Base social, grupos primarios</i>	25
Tabla 7 <i>Matriz comparativa</i>	26

Lista de Figuras

Figura 1 <i>Redes internas y externas</i>	21
Figura 2 <i>Sociograma</i>	22
Figura 3 <i>Informe de investigación</i>	41

Lista de Apéndices

Apéndice A <i>Carta de intención</i>	45
Apéndice B <i>Carta de aprobación</i>	46
Apéndice C <i>Enlace entrevista director del club</i>	47
Apéndice D <i>Enlace entrevista director deportivo</i>	48
Apéndice E <i>Evidencias</i>	49
Apéndice F <i>Jornada de devolución</i>	50

Introducción

La comunicación de redes sociales es cada vez más importante en el mundo de hoy gracias a los avances tecnológicos y a las diferentes herramientas que nos entrega el internet junto con la facilidad de acceso a ellas, ya que estas redes están al alcance y las podemos encontrar en la vida diaria; aunque no solo se puede hablar de redes sociales con relación a las aplicaciones tecnológicas, sino que a ellas se les adicionan las bases comunicativas o las mismas que nacen en el entorno de una OSP, esas que nacen con la comunicación permanente , tanto interna como externa, se puede llegar a pensar que nacen del voz a voz pero que si se deben ampliar para generar mayor cobertura en la acción comunicativa.

La acción comunicativa ha ido evolucionando y con ello la participación de los diferentes actores que hacen parte de ella, desde una comunicación tradicional con características propias y donde se destaca la unidireccional con receptores pasivos y utilizados por intenciones de poderes la cual nace a mediados del siglo pasado, hasta la comunicación actual que permite una acción bidireccional, participativa, instantánea que genera opinión en diferentes escenarios accionando el papel del comunicador y de los diferentes elementos que tienen que ver con la comunicación tanto en aspectos humanos como técnicos.

En la actualidad las OSP han ido creciendo generado mayor participación en los diferentes entornos sociales, de esta forma tienen mayor trascendencia en la interactividad comunicativa a partir de la participación de su entorno; es importante tener un conocimiento pleno de la realidad, objetivos y procesos con dinámicas que integren sus actores internos y externos de una forma que pueda llevar cada vez más cerca a la investigación como un enfoque valioso pueda abrir las puertas a nuevas transformaciones sociales que redunden en

En este trabajo encontramos la ficha descriptiva de una OSP que a permite iniciar una

investigación al rededor del estudio, los procesos y los resultados se puedan con el fin de incrementar y mejorar los procesos comunicativos de esta empresa.

En la tercera fase se pueden evidenciar algunos aspectos donde se clarifica como se vienen utilizando las diferentes redes comunicativas en la OSP que vengo trabajando que es el club deportivo güechas; desde ese punto de vista la entrevista que encontraremos en este trabajo abre las puertas al interior de la OSP y nos permite conocer el entorno interno y la relación que tiene la comunicación con los objetivos administrativos y la forma que se trabajan las redes sociales para lograr posicionar a la empresa en los diferentes escenarios donde hace presencia; por otra parte este espacio aporta a la investigación dando mayores herramientas para generar un criterio analítico que pueda discernir en los procesos que se vienen realizando, más allá de que estos procesos sean malos o buenos se debe partir de la premisa, que el ejercicio permitirá analizar si estas redes están siendo bien utilizadas motivando a la comunicación participativa en los diferentes escenarios o si por el contrario atenta contra la necesidad social de tener una comunicación en doble vía que propenda por la participación comunitaria en busca de resultados que favorezcan a los diferentes actores sociales. Siendo la intención como investigador, el poder tener más argumentos de análisis para que el resultado obtenido de este ejercicio favorezca a toda la sociedad que hace parte del entorno y que no termine siendo una comunicación netamente informativa que brinde directrices a las cuales la comunidad en general se tiene que adaptar y seguir las normas preestablecidas. El trabajo de campo que se evidencia también permita un análisis de la comunicación tradicional frente a los cambios tecnológicos y las diferentes plataformas que estos nos ofrecen para acercarnos más a la comunidad y apalancarse desde el área administrativa hasta donde sus redes alcanzan a tener una orientación social.

La investigación sociopráctica de la OSP genera unos resultados que permiten diseñar una estrategia comunicacional para ir resumiendo sus contenidos y condensando todos los aspectos tenidos en cuenta en el trabajo de campo con el fin de sacar conclusiones que desde el punto de vista investigativo aporten al fortalecimiento de redes sociales desde la base organizacional hasta las perspectivas propias de el “club deportivo güechas”, siendo necesario la organización de resultados en documentos que pueda ser compartido con los diferentes actores administrativos y operativos como redes primarias de la OSP.

Ese resultado estratégicamente bien planificado permite la interacción entre el investigador y los directivos en aras de que en un documento quede consignado el seguimiento puntual del trabajo de campo y sea la manera de ser evidenciado los resultados que a la postre serán los que determinen algunas directrices que a manera interna la organización podrá decidir si comparte, acepta y dispone la utilización de las sugerencias dadas por estas evidencias, cabe anotar que generalmente a investigaciones bien logradas se da la aceptación e inclusive el acompañamiento en el fortalecimiento y la implementación de nuevas directrices para mejorar las redes sociales y con esto la posibilidad de ampliar su entorno en el objetivo propuesto.

Justificación

El mundo de hoy exige mayor participación en los diferentes escenarios en los cuales se ven inmersos las diferentes personas de la sociedad, es por eso que las redes sociales van tomando una ubicación trascendental, desde allí se elaboran tejidos asociativos que brindan la posibilidad de desarrollar los diferentes aspectos en busca de unificar criterios y mejorar las características de las personas que hacen parte de las comunidades.

Las Organizaciones Sociales Participativas OSP permiten a ciertos grupos de personas identificar una base social la que sostiene objetivos comunes, proyectos de bienestar, intereses comunes y que une a través de las redes comunicativas a las personas, siendo la comunicación mediadora de brindar unas buenas relaciones que permitan que los proyectos se cumplan alrededor de los objetivos planteados.

Los clubes o escuelas de formación aportan desde su base social al desarrollo de las redes ya que son herramientas sociales que fortalecen desde la creación de redes comunicativas, ya que en ellas encontramos agentes in terno y externos que participan activamente n una comunicación horizontal y que de diferente maneras hacen parte del desarrollo de las actividades que fortalecen la comunicación desde pequeños grupos potencializando valores hasta la misma universalidad de contenidos que pueden utilizar en estas redes. Por esta razón cada vez más se hace importante la creación e identificación de redes comunicativas que tengan objetivos comunes y que aporten para una mejor calidad de vida y una comunicación transformadora en busca de una mejor sociedad.

Objetivos

Objetivo General

Identificar las características de una Organización social participativa realizando un estudio Sociopraxico que le pueda aportar estrategias que fortalezcan la posibilidad de alcanzar los logros propuestos desde su estructura base y que con lleve a tener una acción comunicativa la cual pueda mejorar la calidad de vida de las personas utilizando una comunicación transformadora.

Objetivos Específicos

Aportar desde el conocimiento académico acciones estratégicas que permitan mejorar la comunicación de redes sociales en busca de alcanzar los objetivos propuestos en el “Club Deportivo Güechas”.

Conocer las características de una Organización Social Participativa.

Realizar un trabajo investigativo de una Organización Social Participativa del entorno.

Conceptos en Contextos Socio Comunicacionales

Identificación y Conceptualización

La OSP escogida es el “Club Deportivo Güechas”. De acuerdo a las diferentes características propias de una Organización Social Participativa, he escogido para mi trabajo investigativo una escuela de formación deportiva la cual trabaja el fútbol como pedagogía socializadora, su nombre es “Club Deportivo Güechas” donde se pueden evidenciar e identificar aspectos como historia, ubicación espacial, necesidades similares, intereses comunes, objetivos de bienestar, entre otros. Alrededor de esta estructura social se integran niños, jóvenes, padres de familia, profesores, directivos, junto con un entorno deportivo global que lo hacen los sueños de la gran mayoría de niños y jóvenes de ser profesionales en este deporte.

Referente a las relaciones horizontales podemos encontrar entornos internos y externo; a nivel interno existen redes preestablecidas de los directivos de los cuales forman parte los directivos, profesores que son licenciados o estudiantes en formación de áreas que tienen que ver con la actividad física y la pedagogía deportiva; los niños y jóvenes entre los 4 a los 18 años edad divididos por categorías definidas de la liga de fútbol de Bogotá; los padres de familia en su mayoría habitantes del sector y barrios cercanos a la sede del parque barrio Villemar, escuelas deportivas del sector y de Bogotá que participan también en los diferentes campeonatos adscritos en cada temporada. Por otra parte, en sus redes externas también se interactúa con otras áreas como parte integral del desempeño deportivo, se puede evidenciar los aportes científicos que tienen que ver con esta OSP tales como la medicina, la nutrición, la psicología, la fisioterapia, el marketing, la publicidad y algunas más, permitiendo acrecentar más las redes comunicativas que existen alrededor de una escuela deportiva.

Así, desde mi punto de vista es una gran oportunidad para realizar este trabajo ya que en este proceso se podrán encontrar actores de diferentes características socioculturales, con objetivos similares pero todos teniendo en cuenta subjetividades, ya que implícitamente es un camino que aunque los directivos y profesores buscan afianzar en aspectos deportivos, junto con el fortalecimiento de valores, este proceso no deja de ser una competencia, que, para los afines a este deporte sabemos que existe y que detrás de estas actividades hay unos intereses marcados por algunos agentes externos que no solo recaen en la ética de los formadores, los niños, los jóvenes, y las buenas intenciones de los padres, sino que van más allá, es como un premio mayor únicamente para pocos que es el llegar a ser futbolistas profesionales. Desde esa óptica, es un reto que tal vez genere la mayor dificultad, el cual es encontrar las identidades y realidades similares que muestren la verdadera “identidad” de la generalidad de quienes conforman este entorno. Por otra parte, a nivel personal la dificultad que he estimado es el tiempo para la coordinación en algunos seguimientos, debido a la marcada diferencia horaria que tengo desde Australia, sitio en el que habito en este momento, con Bogotá, sin embargo, estoy trabajando para coordinar esta situación con los actores implicados y sobreponer mi investigación a este contratiempo ya que hay voluntad de mi parte y de la OSP para el buen desempeño de esta investigación.

Tabla 1*Ficha descriptiva OSP seleccionada Club Deportivo Güechas*

Aspecto	Descripción
Tipo de Práctica. Lo que hace la OSP en cumplimiento de su objetivo social.	La OSP que escogí es el “Club Deportivo Güechas”, realiza actividades de formación deportiva especialmente de futbol, reúnen diferentes grupos sociales bajo el objetivo de fomentar la práctica del deporte por niños y jóvenes; se encuentran socialmente integrados por profesores, alumnos, padres de familia, comunidad del barrio Villemar; integrando diferentes entornos cumplen con las características de una OSP. Participa en programaciones deportivas, están inscritos en la Liga de Futbol de Bogotá, siendo parte de una red social de 480 escuelas formalizadas e inscritas al IDRD.
Objetivos o intenciones de ayuda social.	El objetivo de ayuda social es fortalecer las redes comunicativas de las escuelas de formación deportivas, reconociendo aspectos integrales a nivel interno y externo teniendo en cuenta sus virtudes para que desde la práctica del futbol se fortalezcan valores como trabajo en equipo, liderazgo, responsabilidad, solidaridad y la superación personal, entre otros.
Regularidad y características de la práctica o reuniones de los integrantes de la OSP.	Practica continua del deporte con cronograma preestablecidos de la siguiente manera: Martes, jueves y viernes: 4:00 – 6:00 pm; sábados y domingos: 8:00 – 10:00 am Reuniones con padres: Segundo domingo del mes. Encuentros deportivos: según programación de campeonatos Los padres y vecinos generalmente se reúnen los sábados y domingos para acompañar a sus hijos a entrenamientos y partidos: sus reuniones se enfocan en socializar y hablar sobre futbol con resúmenes de resultados y calendarios de las ligas.
Características de Participantes o actores (rol social, nivel profesional, rol institucional).	Características de los participantes de la OSP: Directivos: Propietario y fundador es Licenciado en Educación física, exfutbolista, dedicado actualmente a la pedagogía es profesor universitario y director técnico. Profesores: Licenciados o estudiantes de pedagogía física y deportiva. Niños y jóvenes: De 4 a 18 años. Padres de familia habitantes del sector y barrios cercanos a la sede, de estrato 2, 3 y 4; trabajadores, conocedores del lenguaje popular y de las jergas del futbol, algunos seducidos por la esperanza de que sus hijos lleguen a ser futbolistas profesionales.
Tamaño de organización de la OSP (Número de integrantes, cobertura territorial).	El grupo administrativo es de 4 personas liderados por el director y dueños de la escuela, comparte funciones con 3 personas más de su propia familia. Alumnos 117, aunque a veces hay variables, especialmente en las edades mayores donde los jóvenes adquieren otras obligaciones escolares o sociales alejándolos del compromiso deportivo. Padres el número no es exacto por 2 variables la primera el partido de turno y la segunda las diferentes ocupaciones de estos; a las reuniones generalmente asisten de 30 a 40 casi siempre los mismos.

Forma de organización, estructura, equipos, comités, cargos.	Equipo administrativo Profesores Jugadores de acuerdo a sus edades y categorías Padres de familia Vecinos Otros actores: Equipos de los diferentes torneos, jueces, aficionados.
Características de los vínculos sociales al interior de la OSP.	La práctica del fútbol como alternativa en el manejo del tiempo libre, determinada por el gusto de los niños y jóvenes que hacen parte de la escuela. La sociedad base de la escuela se caracteriza por el gusto al deporte y por el sueño de ver sus hijos en diferentes competencias o partidos representando su escuela y siendo titulares, aunque algunos van más allá con el sueño de que sus hijos sean profesionales.
Formas de Participación al interior y hacia el exterior de la PSO.	Está dada por la relación deportiva y la continuidad del compromiso por los niños y jóvenes siendo valorada la asistencia permanente, de igual manera los profesores generan redes de acuerdo a su categoría para involucrar a los padres en acompañamiento y apoyo logístico en desplazamientos o recursos para la asistencia a los partidos, generalmente son acompañados a los campos de juego y termina siendo una rutina familiar para muchos por las distancias y el tiempo de familia que conviven en casi un día alrededor del partido.
Formas de comunicación interna, actores, tipo, etc	Comunicación interna manejada de forma directa con los diferentes mensajes dados por el personal administrativo con aspectos puntuales como entrenamientos, procesos, actividades semanales, académicas y seguimientos generales entre otras. De igual manera se hace con los padres de familia que se reúnen especialmente los sábados y domingos para llevar y acompañar a sus hijos
Formas de comunicación externa, actores, tipo, etc.	Manejan redes sociales como el WhatsApp donde están integrados padres de familia y alumnos con informaciones puntuales como reuniones de padres, fechas de participación, cartera, etc.; también utilizan el Facebook con una página donde se publican sucesos y fotos de partidos, entrenamientos y jornadas semanales.
Planes, Cronogramas, Metas.	Inicialmente una entrevista al director de la escuela, diagnóstico, entrevista al director comercial, visitas virtuales a sus redes sociales, llamadas a padres de familia y alumnos en busca de testimonios investigativos, desarrollo y evaluación.
Proyectos en desarrollo. Logros de proyectos éxito	El proyecto que está en desarrollo es el relacionado con la confirmación por el directivo de la OSP, la autorización, el diligenciamiento de esta ficha y la entrevista con la cual poder realizar el diagnóstico; de acuerdo a ese diagnóstico ya tendré claro el plan de acción para el desarrollo del proyecto.
Dificultades para desarrollar sus objetivos sociales.	La única dificultad que he tenido en este momento es la falta de tiempo en común para coordinación de las primeras actividades como es la respuesta de la carta y la entrevista con el propietario de la escuela debido a que me encuentro fuera del país.
Otros aspectos para comentar.	En este momento no hay ningún otro aspecto para comentar.

La tabla muestra la descripción de la OSP. *Fuente:* Elaboración propia.

Acopio Organizativo y Comunicacional

Estudio Sociopraxico

Esta fase permite un acercamiento comunicativo a la OSP; luego de la primera entrevista realizada al director, el Licenciado Fabio Salas y de disipar dudas frente al acontecer investigativo que se realiza en pro del fortalecimiento a sus redes sociales, se han generado otros espacios de diálogo, como el trabajo de campo, donde se evidencian características particulares del inicio de la escuela, creada como un reto personal y en su momento laboral que desde su subjetividad identificara su forma de vida, la cual estaba rodeada de fútbol, ya que como él manifiesta, desde su juventud su entorno estuvo cerca de canchas y las personas que lo rodeaban tenían que ver con este deporte. Desde ese aspecto podría sacar otra conclusión frente a su realidad, que se refiere particularmente a que en el caso de la OSP donde realizo la investigación, es el resultado del entorno donde se desenvuelve su propietario socialmente en sus años de juventud; por otro lado me direcciona a mi segunda entrevista.

Esta segunda entrevista cualitativa la realizo al sr. Ángel López director deportivo y comercial de la OSP integrando en ellas preguntas donde se tienen en cuenta las categorías red social, red de comunidad y red comunicación participativa. En esta entrevista logro evidenciar que en esta OSP las comunicaciones están siendo direccionadas por el entrevistado, el cual habla del organigrama administrativo conformado por familiares del dueño citando 4 personas, esto permite evidenciar una estructura de redes generada desde su propio entorno, desde allí destaco, que el entrevistado como familia suya también hizo parte del entorno deportivo del que hablaba el director, es decir que este equipo administrativo genera un estatus de actores identificados por una actividad que marca sus vidas y da como resultado la OSP.

Desde este aspecto logro evidenciar que esta OSP da gran importancia a la comunicación en redes integrando objetos externos los cuales podrían denominarse entrenamientos, participaciones, cambios comportamentales, entre otros, y como tales, hacen parte del voz a voz que son manifestados en resultados pedagógicos y deportivos para ampliar su comunicación en las categorías de comunidad y social; desde podemos citar a (Law y Hassard, 1999) donde según sus estudios argumentados en la perspectiva de estructuración nos dice que la sociedad no sólo está conformada por sujetos, sino también por objetos que interactúan, dependiendo de las formas de interrelación e interacción entre ellos, en otras palabras que en un encuentro deportivo, en un entrenamiento, hay una comunicación interna con los sujetos que están siendo partícipes de la actividad, pero que también hay una comunicación externa con la sociedad que rodea los escenarios porque están interpretando un lenguaje de acciones que da como resultado una comunicación.

Sin lugar a dudas, esta entrevista me aporta para recolectar datos y aclarar el panorama de la forma, cómo, sin unos lineamientos comunicativos teóricos consignados en su quehacer como OSP, pasan casi que a depender de la interacción entre ellos basados en la misma naturaleza comunicativa, donde gracias al voz a voz han recibido resultados y desde allí han tratado de ampliar sus redes sociales en las diferentes plataformas como Facebook, Instagram y WhatsApp, también utilizándolas como referencia y como apoyo sin ser estas su aparente prioridad.

Tabla 2*Diario de campo 1, conocimiento administrativo a la OSP*

OSP: Club deportivo Güechas	Actividad: Llamada	Fecha: 23/09/23
Hora Inicio: 3:00 pm	Hora Finalización: 4:10 pm	Lugar: Vídeo llamada
Participantes: Licenciado: Fabio Salas	Investigador: Héctor Raúl Riaño Manrique	DCRSC
Descripción: (de lo observado)	Interpretación: (de lo observado)	Desahogo: (qué siente el investigador frente a lo observado)
Aclaración de dudas: La fase anterior se tubo a dificultad de coordinar tiempos para ampliar y aclarar dudas respecto a la investigación debido a los compromisos por parte del dueño y director del “Club Deportiva Güechas”, Licenciado Fabio Salas. Para mejorar ese aspecto realizamos una reunión a través de Vídeo llamada con el fin de cumplir el compromiso pactados con él, de ampliar la información y realizar requerimiento de cronograma de acuerdo de los requerimientos.	se trataron temas teniendo en cuenta la base de la entrevista de la fase anterior, manifestando cual había sido el interés para crear una escuela partiendo del proceso como deportista de alto rendimiento en un equipo profesional de la capital luego de haber sido seleccionado en su pueblo para hacer parte de este. El dialogo fluyo al hablar sobre su formación en valores personales a partir del deporte, el cual lo llevo más tarde a estudiar y graduarse como licenciado en la universidad y así iniciar su proceso como entrenador de futbol. Luego de este dialogo a manera de conversatorio se acuerda fecha para una nueva reunión el jueves 28 a las 3:00 pm. con el fin de coordinar con algunos de los padres o profesor para realizar esta fase y autorizar la recopilación fotográfica.	Esta actividad logre tener un dialogo directo, más informal que la entrevista anterior donde gracias al tiempo dedicado se realizó en forma de conversatorio permitiendo contextualizar más la realidad de la OSP. En el conversatorio se puede evidenciar un proceso implícito en la vida del licenciado, que parte desde su propia realidad con relación al deporte con el cual siempre estuvo involucrado. Fue importante este dialogo porque abre la posibilidad a nuevos espacios y de mi parte el también escucho mi intención como comunicador de poder aportar desde mi investigación algunas sugerencias que puedan fortalecer el proceso comunicativo en su club deportivo; por lo demás fue un espacio generoso en experiencias comunicativas.

En la tabla se muestra el desarrollo del diario de campo N. 1. *Fuente:* Autoría propia.

Tabla 3*Diario de campo 2, seguimiento administrativo a la OSP*

OSP: Club deportivo Güechas	Actividad: Video llamada WhatsApp	Fecha: 28/09/23
Hora Inicio: 3:00 pm	Hora Finalización: 3:25 pm	Lugar: Vídeo llamada WhatsApp
Participantes: Licenciado: Fabio Salas	Investigador: Héctor Raúl Riaño Manrique	DCRSC
Descripción: (de lo observado)	Interpretación: (de lo observado)	Desahogo: (qué siente el investigador frente a lo observado)
<p>Otorgación de cita: De acuerdo a la reunión anterior el licenciado Fabio Salas para tratar el tema de estructuras internas de la escuela, comentándome que en ese proyecto integro a su familia en la parte administrativa y cuenta dentro de su equipo administrativo con su hermana y el esposo de ella, porque como lo manifiesta cuándo inicia un proyecto se debe de rodear de personas de entera confianza y más este tipo de estructuras sociales que tienden a ser inestables por la cantidad de oferta y de personas inescrupulosas que engañan con facilidad y falsas promesas a los niños para hacerlos cambiar de sitio de entrenamiento; por su puesto esto atenta contra la estabilidad de los grupos y la finanza de la escuela.</p> <p>Por otra parte, me direcciono para realizar la entrevista al señor Ángel director administrativo. A él lo llame y me quedo de con firmar la fecha para realizar la entrevista el domingo 1 de octubre día en el cuál estaré atento para confirmar la cita y seguir con las siguientes actividades.</p>	<p>De acuerdo al dialogo del día de hoy con el licenciado Fabio Salas logro interpretar que es importante para este club tener alrededor a personas de mucha confianza y con ello las primeras redes comunicativas nacen a partir del propio entorno, en este caso la familia dando la tranquilidad necesaria para desarrollar proyectos con total confianza de fidelización desde la parte administrativa y de esta manera proyectar con estas personas todo lo referente a la ampliación de redes sociales.</p>	<p>Logro evidenciar que el entorno deportivo es de especial cuidado ya que se juega con la emotividad de las personas y esto hace que los niños y jóvenes puedan ser presas fáciles para quienes quieran engañarles, por eso noto que tal como lo manifestó el profesor que un gran porcentaje de equipos de la liga están dirigidos por personas que tienen vínculos de familiaridad en su administración. En esto puedo resumir que grandes redes sociales pueden surgir de pequeños vínculos familiares si existe unión y propósitos comunes.</p>

En la tabla se muestra el desarrollo del diario de campo N. 1. *Fuente.* Autoría propia.

Sociograma

Figura 1

Redes internas y externas

OSP:



Imágenes de Poder:



Tejidos Asociativos:



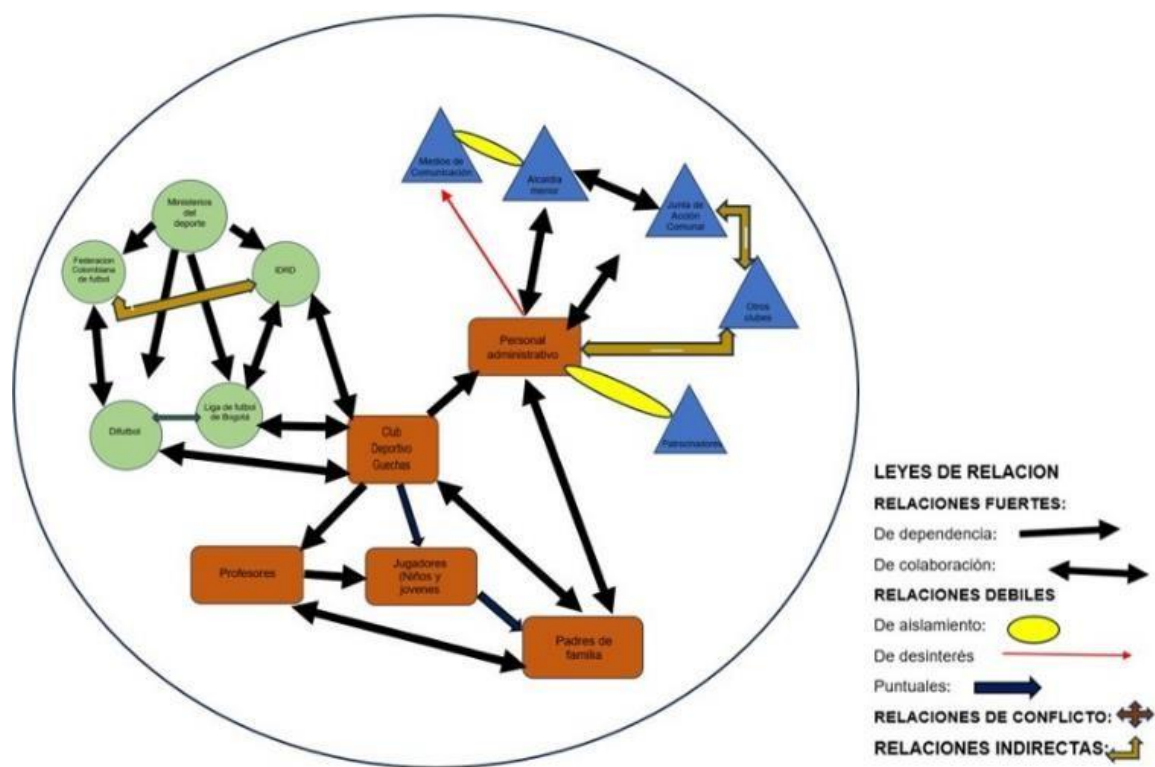
Base social:



Fuente. Autoría Propia

Figura 2

Sociograma



Fuente. Autoría propia

Matriz de Posicionamiento

Tabla 4

Instituciones de Poder

Ministerio del deporte

Clases o Actores sociales	Posicionamiento sobre el tema del proceso			
	Afín	Diferente	Ajeno	Opuesto
Poder	X			
Tejido Asociativo			X	
Base Social			X	

Federación Colombiana de Futbol

Clases o Actores sociales	Posicionamiento sobre el tema del proceso			
	Afín	Diferente	Ajeno	Opuesto
Poder	X			
Tejido Asociativo			X	
Base Social		X		

Liga de Futbol de Bogotá

Clases o Actores sociales	Posicionamiento sobre el tema del proceso			
	Afín	Diferente	Ajeno	Opuesto
Poder	X			
Tejido Asociativo	X			
Base Social	X			

IDRD

Clases o Actores sociales	Posicionamiento sobre el tema del proceso			
	Afín	Diferente	Ajeno	Opuesto
Poder		X		
Tejido Asociativo	X			
Base Social		X		

En la tabla se muestra las instituciones de poder que influyen en la OSP. *Fuente:* Autoría propia

Tabla 5*Tejidos Asociativos*

Junta de Acción Comunal

Clases o Actores sociales	Posicionamiento sobre el tema del proceso			
	Afín	Diferente	Ajeno	Opuesto
Poder	X			
Tejido Asociativo		X		
Base Social			X	

Medios de Comunicación

Clases o Actores sociales	Posicionamiento sobre el tema del proceso			
	Afín	Diferente	Ajeno	Opuesto
Poder		X		
Tejido Asociativo			X	
Base Social			X	

Alcaldía Menor de Fontibón:

Clases o Actores sociales	Posicionamiento sobre el tema del proceso			
	Afín	Diferente	Ajeno	Opuesto
Poder			X	
Tejido Asociativo	X			
Base Social			X	

Otros Clubes:

Clases o Actores sociales	Posicionamiento sobre el tema del proceso			
	Afín	Diferente	Ajeno	Opuesto
Poder	X			
Tejido Asociativo	X			
Base Social	X			

En la tabla se muestra otras OSP en constante interacción colaborativa. *Fuente:* Autoría propia.

Tabla 6*Base social*

Personal Administrativo

Clases o Actores sociales	Posicionamiento sobre el tema del proceso			
	Afín	Diferente	Ajeno	Opuesto
Poder	X			
Tejido Asociativo	X			
Base Social	X			

Profesores

Clases o Actores sociales	Posicionamiento sobre el tema del proceso			
	Afín	Diferente	Ajeno	Opuesto
Poder			X	
Tejido Asociativo		X		
Base Social			X	

Padres de Familia:

Clases o Actores sociales	Posicionamiento sobre el tema del proceso			
	Afín	Diferente	Ajeno	Opuesto
Poder			X	
Tejido Asociativo		X		
Base Social			X	

Jugadores:

Clases o Actores sociales	Posicionamiento sobre el tema del proceso			
	Afín	Diferente	Ajeno	Opuesto
Poder			X	
Tejido Asociativo	X			
Base Social	X			

En la tabla se muestra grupos que conforma la base de redes comunicativas. *Fuente:* Autoría propia.

Matriz Comparativa

Tabla 7

OSP seleccionada frente a clubes similares

	OSP "Club Deportivo Güechas"	OSP "Club Caterpillar Motor"	OSP "Bogotá Fútbol Club Motor"	OSP "Fortaleza Ceic"
Fines u Objetivos, Misión y Visión	Se caracteriza por desarrollar, pensar, construir, contribuir, fomentar, innovar, todo lo ente de la educación, formación y rendimiento deportivo, va ligado con las claves del éxito: la ética profesional, disciplina, responsabilidad, compromiso, amor propio, respeto y conocimiento para así lograr los grandes formadores, profesionales y deportistas, que son transformadores para el futuro de una razón social y disposición final.	Misión: Tiene el propósito de fundamental de formar niños y jóvenes a partir de la practica estructurada y metodológica del futbol. Por medio de un cuerpo docente, idóneo buscando desarrollar habilidades y capacidades inculcando disciplina, ola responsabilidad y el respeto por los demás, dentro y fuera de los escenarios deportivos, igualmente vigorizando el espíritu de lucha, la estructura física y la voluntad, contribuyendo a perfeccionar las capacidades motrices y sensoriales que son tan importantes para el equilibrio físico y mental.	La finalidad de este equipo es ser uno de los más importantes equipos en el futbol profesional en Colombia, siendo reconocido por su disciplina deportiva y que con su participación en la categoría B, pueda llegar a ascender a la categoría A profesional. De la misma manera fortalecer a sus jugadores y potencializarlos para que lleguen a los más importantes clubes del país a nivel nacional e internacional.	Misión: Ser líder a nivel nacional en la formación integral de niños y jóvenes deportistas. El compromiso es la continua potencialización de la organización, de su infraestructura, propuestas pedagógicas, procesos de entrenamiento, modelos de juego y sistemas de evaluación. Visión: En el año 2025 seremos reconocidos por el mejor programa de formación para el fútbol en Colombia, líderes en desarrollo integral, investigación y pioneros con el primer colegio para el deporte del país. Convirtiéndonos en el club que más jugadores promueva al profesionalismo.

Localización	<p>Carrera 98 A # 22 K 00 Bque. E Apto. 201 Teléfonos: 4587203-3105690396 Práctica deportiva: Barrio Fontibón Villemar Carrera. 96 H Bis Calle 20 B Barrio Fontibón Atahualpa Carrera 114 A Calle 22</p>	<p>Caterpillar motor tiene 15 sedes en la ciudad de Bogotá, cito únicamente 3 como referencia en diferentes sectores de Bogotá: Norte: Calle 192 # 9-79 Occidente: Cra.111 c. Calle 89 Sur: Carrera 30 # 11 A -11</p>	<p>Bogotá: Av. El Dorado # 69-63 Oficina 401, Bogotá, Cundinamarca +573188292726</p>	<p>Sede principal: Calle 171 # 115 - 49</p>
Miembros	<p>Gerente y director general: Fabio Alberto Salas Suárez Administradora: Ahyda Marcela Salas Suárez. Director deportivo: Ángel Oreste López</p>	<p>La investigación cita únicamente a los señores: Jorge Chaparro: fundador y director del club en el año 1979 y Jorge Chaparro Jr. Actual Gerente general del club.</p>	<p>Presidente: Ferney Perdomo vicepresidente: Jenny Perdomo Gerente Jurídico: Cindy Perdomo Gerente deportivo: Jorge Luis Bernal</p>	<p>Propietario: Jorge Enrique Moreno Gerente: Carlos Barato</p>
Proyectos Desarrollados	<p>Consolidación de los diferentes equipos en categoría de niños y jóvenes entre 5 y 17 años. Integración a la liga de futbol de Bogotá para la participación en sus diferentes torneos. Participación de torneos alternos como copa navidad, maracaná, Atahualpa, entre otros.</p>	<p>Participación en el torneo aficionado de futbol más importante de Bogotá, “Torneo Olaya”. Consolidación de uno de los más importantes semilleros de futbolistas con 15 escuelas de formación y 32 equipos participando en diferentes torneos.</p>	<p>El Bogotá F.C. se convirtió en equipo profesional al adquirir los derechos deportivos y el reconocimiento ante Coldeportes. A nivel aficionado tiene escuelas de bace en procesos formativos. Contamos con jóvenes que provienen de regiones víctimas de la violencia, regiones olvidadas y en las que trascender en el escalafón social es casi imposible; cada cosa que hacemos busca fomentar el respeto entre instituciones, mostrando que el fútbol debe ser un espectáculo que una a la sociedad y no que la divida.</p>	<p>Crear un club deportivo que innovara en los esquemas tradicionales de la pedagogía y formación del futbolista bogotano y colombiano, por medio de un sistema de evaluación y control de sus deportistas. De esta forma logramos afianzar un programa de entrenamiento integrado para el fútbol que permitió a CEIF posicionarse como una de las mejores escuelas de formación deportiva a nivel regional y nacional. Participar en la categoría A del futbol profesional colombiano.</p>

Aliados	<p>IDRD “Instituto Distrital de Recreación y Deporte” Alcaldía local de Fontibón Liga de Futbol de Bogotá Difutbol Otros clubes de formación deportiva.</p>	<p>Torneo Olaya “Copa Amistad del sur”. Liga de Futbol de Bogotá Difutbol Alcaldías de diferentes localidades de Bogotá. Organizaciones torneos alternos de la capital. Equipos profesionales del país.</p>	<p>Federación Colombiana de futbol Liga de futbol de Bogotá Equipos profesionales, Liga de futbol de Bogotá Difutbol</p>	<p>Federación Colombiana de futbol Liga de futbol de Bogotá Equipos profesionales. Alcaldía de suba, de cota. Emisoras radiales Patrocinadores, Bet play, Kimo, Colanta, Seguros del estado entre otros.</p>
Antigüedad	<p>5 años de actividad formalizada como escuela de formación deportiva y avalada por el IDRD.</p>	<p>El Club Deportivo Caterpillar Motor fue fundado por el Sr. Jorge Chaparro Parra en 1979, siendo él mismo quien financió el proyecto para convertirse hoy en día en uno de los Clubes deportivos más reconocidos del país. La primera aparición del equipo Caterpillar Motor, fue el 16 de diciembre de 1979 en el torneo Hexagonal del Olaya. A partir del año 2000, se formaliza con la apertura de la escuela de formación deportiva en cabeza del actual presidente Jorge Chaparro Jr. Actualmente, contamos con 32 equipos de todas las categorías que participan en la Liga de fútbol de Bogotá y juegan torneos tradicionales como el Hexagonal del Olaya, Hexagonal de Sur Oriente. Torneos nacionales.</p>	<p>El equipo data su identidad al año 2003 cuando se convirtió en un equipo profesional al adquirir los derechos deportivos y el reconocimiento ante Coldeportes que anteriormente poseía el club deportivo cóndor. El gestor del proyecto es el empresario Ferney Perdomo, dueño de unas empresas textiles de la ciudad.</p>	<p>CEIF constituido en el año 2008 En el año 2013 ingresamos en el profesionalismo en la categoría B, 2013 ascenso a la categoría A del fútbol profesional colombiano, 2014 regresa a la categoría B del fútbol profesional colombiano, Desde entonces es ‘protagonista en la tabla de posiciones buscando ascender nuevamente a la categoría A, sin embargo no ha podido conseguir su propósito en algunas ocasiones como el año inmediatamente pasado por un escándalo de posible arreglo de un partido definitivo.</p>

Descripción de sus Redes Sociales	<p>Email: clubdeportivoguechas@gmail.com Facebook: https://www.facebook.com/c.d.guechas/ Se utiliza para publicar información, publicidad logros, programación e interactuar con públicos externos. Instagram: @clubdeportivoguechas Publican fotos de entrenamientos, partidos, reuniones y actividades deportivas del club.</p>	<p>Teléfono: 3203461783 Email, Facebook, Instagram, Twitter, You tube. Todas en función de mostrar a los públicos internos y externos lo referente a publicidad, características estructurales de los equipos, torneos, logros, proyectos y reconocimientos a toda la comunidad en general.</p>	<p>Teléfono: +571 7027477 Email: info@example. Utilizán Email, Facebook, Instagram, Twitter, You tube. En la página se encuentra toda la información deportiva referente a sus categorías, participaciones, programaciones y demás aspectos que tienen que ver con su participación en los diferentes campeonatos informando al público externo sus participaciones.</p>	<p>Teléfono: 3203461783 Pagina Email, Facebook, Instagram, Twitter, You tube, LinkedIn Mediante su página centraliza todas sus redes comunicativas y con enlaces directos a cada una de las redes, allí se encuentra los diferentes programaciones, historia, proyectos, alineaciones y programación de los diferentes torneos, complementada con la publicidad necesaria.</p>
Tipo de Comunidad Ética	<p>El club deportivo güechas integra a sus jugadores, padres de familia y directivos al trabajo regido por la ética deportiva basada en los valores que fortalecen a los niños y jóvenes utilizando el deporte como medio para potencializar en ellos la participación ciudadana con valores como responsabilidad, trabajo en equipo, manejo de tiempo libre y solidaridad, entre otras, buscando generar una mayor participación de jóvenes que se destaquen socialmente en diferentes escenarios.</p>	<p>Formar niños y jóvenes con valores sociales y ética deportiva a partir de la practica estructurada y metodológica del futbol, desarrollando habilidades y capacidades e inculcando disciplina, responsabilidad y respeto dentro y fuera de los escenarios deportivos; desde allí ser reflejos de los propósitos del club en un ámbito general en la sociedad.</p>	<p>Para nuestra institución la responsabilidad social es un pilar fundamental, que hace parte del diario vivir, que nos muestra el sendero por el que queremos seguir caminando, en busca de fortalecer una institución, que aporte desde el deporte a la construcción un mejor país. Creemos que los pequeños gestos tienen impactos gigantes, es por eso que desde nuestro trabajo estamos totalmente comprometidos con todos los actores involucrados en los procesos deportivos.</p>	<p>Liderar la formación integral de niños y jóvenes deportistas con ética social y deportiva potencializados con sus propuestas pedagógicas, procesos de entrenamiento, modelos de juego y sistemas de evaluación, todo con el propósito de ser el mejor desarrollador de talento futbolístico en el país integrando el bienestar y la formación integral que potencie todos los niveles humanos, incluyendo el intelectual.</p>

Fuentes (de dónde extrajo la información para esta matriz	Fuente directas basada en entrevistas administrativas y reuniones virtuales periódicas con algunos de ellos.	Internet, página oficial Club Caterpillar Motors https://clubcaterpillarmotor.com/ https://clubcaterpillarmotor.com/	Internet, página oficial https://bogotafc.com/responsabilidad-social/ Wikipedia Bogotá Fútbol Club - Wikipedia, la enciclopedia libre	Internet, página oficial Fortaleza C.E.I.F – El equipo joven Más grande de Colombia (fortalezaceif.co) Wikipedia Fortaleza CEIF - Wikipedia, la enciclopedia libre
---	--	--	---	--

En esta tabla se muestra aspectos comparativos del Club Deportivo Güechas frente a otras OSP similares. *Fuente.* Autoría propia.

Informe de Investigación

Esta investigación científica de las redes sociales que hacen parte del entorno y el que hacer del Club Deportivo Güechas, como escuela de formación de niños especializada en fútbol, me ha permitido visualizar con claridad aspectos encontrados en la matriz comparativa, los cuales me acercan a la realidad entendiendo que es netamente subjetivo ya que “Hasta el momento no existe un procedimiento de análisis cualitativo específico para este tipo de datos (Olivier, 2013)” tal como lo cita Villasante, T., Gutiérrez, P. (2007) en “Redes y conjuntos de acción para aplicaciones estratégicas en los tiempos de la complejidad social”; desde ese aspecto se debe partir de las redes sociales primarias donde de acuerdo a la investigación hacen parte del 75% de las OPS citadas en mi informe, encontrando que 3 de ellas han sido creadas con apoyos familiares y mantenidas en el tiempo, algunas por ese mismo vínculo, para ser más concreto, el club Güechas en su base social evidencia toda el área administrativa ligada por vínculos familiares, el club Caterpillar constituido por el padre de quien hoy es el gerente y dueño del club, mientras que Bogotá FC también en su junta directiva, se encuentran familiares. Este mismo análisis muestra que las OSP integradas administrativamente se van consolidando con más fuerza en el tiempo, siendo organizaciones que trascienden, apuntando a consolidarse, integradas en el apoyo afectivo, económico y emocional con constantes manifestaciones que los acerca a objetivos comunes, evidenciando que la familia está en una constante interfase comunicacional, por un lado con sus formas de manifestar sus lenguajes integrándose socialmente con los individuos que integran su propia estructura y por otra haciendo parte como organización social participativa.

Siguiendo adelante con este análisis, encontramos un sector institucional de poder que legisla, como es el Ministerio del Deporte, con esta entidad la OSP objeto de estudio tiene un

vínculo de dependencia débil o indirecto, ya que la comunicación queda siendo únicamente en lineamientos jurídicos delegada a otras organizaciones de poder no menos importantes, pero que si hacen parte del contexto que cobija puntualmente la acción de estas OSP como es el IDR, encargada de administrar los escenarios deportivos otorgando legalmente espacios para que puedan funcionar las escuelas o clubes avalados legalmente, obviamente pagando unas tarifas que permitan su uso; con esta organización el vínculo es de colaboración ya que otorga los espacios pero hay una retribución al respecto y ambos complementan una actividad deportiva enmarcado en el marco legal. Otra de las organizaciones de poder es la Federación Colombiana de Fútbol Dimayor encargada de regir técnicamente el fútbol en Colombia, esta organización tiene que ver directamente con los aspectos legislativos de acuerdo al máximo ente mundial de este deporte la “FIFA”; en esta relación se logra evidenciar que la comunicación no es directa, que es débil, esto debido a que en este ejercicio comunicativo la jefatura de prensa de la Dimayor utiliza informes generales, ruedas de prensa y boletines, sin tener acceso directo a ningún club formativo.

Es así que se puede observar la integración de redes institucionales, aunque con diferentes jerarquías evidenciando que “la mayoría de las instituciones se organizan de acuerdo a premisas que reflejan normas sociales, políticas y culturales generales” citado por (Evan Imber – Back – 1995) “; ya que políticamente a nivel nacional son designadas las ligas de fútbol en el caso de esta investigación, la de Bogotá, como máximo ente rector del fútbol aficionado relacionada concretamente con las escuelas, ellos son los encargados de realizar los campeonatos, integrar selecciones que representan a Bogotá, capacitar con cursos de actualización, difundir y realizar otras actividades que favorecen las escuelas, con esta organización de poder hay una relación de colaboración y los lazos son fuertes porque la

mayoría de adscritos priorizan la participación en sus torneos. Vale la pena anotar que estas organizaciones de poder también tienen que ver con las demás OSP que se analizaron en este trabajo, lo cual permite evidenciar que las entidades si son las que rigen directa o indirectamente a las OSP organizadas, sin embargo a mayor tiempo y logros alcanzados es más el acercamiento y la unión de lazos de poder como es el caso de clubes como Fortaleza.

Las relaciones horizontales caracterizan el trabajo social de colaboración, de apoyo, de intercambio de beneficios, que redundan en la posibilidad de encontrarse social y comunitariamente; de esta manera en la investigación se evidencian lazos asociativos que conforman grupos o comunidades más cercanos a la OSP investigada, pero que también interactúa con las 3 adicionales que hacen parte de este trabajo. En este aspecto los tejidos asociativos también se integran indirectamente por amigos o líderes de estas organizaciones que son el resultado de compartir proyectos similares para fortalecer lazos de amistad, ya que según (Mónica Chadi-1997-) “Existimos en función de un otro. Somos en función de dicho otro, (p. 20).

Las características dadas en los tejidos asociativos también nos muestran relaciones de colaboración fuertes como es el caso de las juntas de acción comunal y otros clubes, donde se observa que la interacción constante es de acercamiento. No es el mismo caso de entidades o medios de comunicación que aunque aparecen en estas redes colaborativas, están algo aislados y aparecen de acuerdo a la necesidad, inversión o protagonismo que tenga el club para ser mencionado en dichos medios. Por otra parte las alcaldías menores se integran ejecutando presupuestos, apoyando campeonatos o realizando actividades pero dependen exclusivamente de las redes de poder que les otorgue dichos recursos para ponerlos en beneficio de estos clubes. Finalmente en estas redes asociativas y no menos importante están los patrocinadores

oxigenando en algunos casos las inversiones, el apoyo y participación de los equipos en los torneos, estos últimos manifiestan los investigados no son fáciles de encontrar, ya que está a cambio la participación de sus nombres empresariales en las indumentarias y a veces los mismos exigen mucho, tanto que hasta limita con la autonomía de los mismos equipos.

Entre tanto la base social, como ha sido mencionado en el primer párrafo de esta investigación se caracteriza por redes familiares complementada con lazos de amistad que integran comunidades y sociedades, en este sentido en la red primaria aparece el enfoque familiar donde de acuerdo a (Mónica Hadi-1997-) “La importancia de esta tarea recae en la familia, como miembro primero de dicha red en aparición e importancia” (p. 92). Es evidente claramente en la base social teniendo en cuenta lo también mencionado sobre los directivos de cada una de las escuelas o clubes investigados, siendo jerarquizadas con lazos de cercanía social y comunitariamente donde se avizora una unidad, cumpliendo cada uno con una función independiente, siendo cada una de ellas complemento o consecuencia de las otras.

Esta investigación también nos muestra como esos proyectos de vida nacen como un gusto, una experiencia que los fue llevando a escenarios similares en sociedades paralelas, y como proyectos de vida no siempre habían sido planificados, sino que van surgiendo de las mismas necesidades y gustos similares ya que “el proyecto de vida solo es posible como consecuencia de un vínculo con los otros” (Alfredo Moffa-1991). Se podría discernir que cada persona es atrapada por el medio donde vive si hay algo que le caracteriza y que colma expectativas y gustos personales.

Proyección Comunicacional

Fundamentos conceptuales y contextuales de la Estrategia

La investigación científica al final permite un análisis objetivo de los diferentes resultados obtenidos en el camino investigativo, de acuerdo a cada uno de los datos estudiados en el proceso y en los objetivos propuestos al iniciar la investigación. Teniendo como punto de partida la importancia de las redes sociales que circundan a la OSP, se cierra el ciclo del análisis para entregar los resultados que aportan significativamente al fortalecimiento y estrategias sugeridas para mejorar dichas redes, con el fin de ampliar de una manera concreta y asertiva la expansión que se puede tener alrededor de su proyecto empresarial.

Esta investigación ha finalizado en un entorno colaborativo entre la OSP y el investigador, permitiendo evidenciar la importancia de la comunicación, los diferentes vínculos de relación y las miradas críticas que se han generado a partir de la observación, el análisis de algunos documentos, los lineamientos de los objetivos y los diferentes entornos con el acopio de material y evidencias que entregan los resultados los cuales se darán a conocer al “club deportivo güechas”

En el entorno comunicativo y teniendo en cuenta lo anteriormente anotado se ha creado una estrategia comunicativa la cual se resume en unos documentos en formatos de power point y pdf los cuales se entregará a la administración de la OSP; en estos documentos están condensadas las reseñas puntuales de los diferentes aspectos tenidos en cuenta, el análisis, los resultados y las sugerencias, para esta entrega se organiza una reunión virtual como alternativa dada por la circunstancia de distanciamiento y la imposibilidad de hacerlo presencialmente.

Este trabajo con la OSP ha permitido hacer un ejercicio investigativo sociopraxico al interior del “Club Deportivo Güechas” en el que se puedan identificar diferentes aspectos de la comunicación primaria a nivel interno y externo como base fundamental de la proyección social; para esto se utilizaron diferentes metodologías que condujeron al análisis de los elementos obtenidos en la investigación, haciendo un seguimiento puntual a cada uno de ellos frente a la realidad comunicativa de la OSP, se tuvo en cuenta la funcionabilidad para que los resultados obtenidos abran nuevas miradas objetivas, como resultados de la investigación con unas sugerencias que fortalezcan los diferentes entornos del “Club Deportivo Güechas”, las relaciones con la base social, los tejidos asociativos y las organizaciones de poder como parte fundamental en la actividades deportivas, los diferentes entornos culturales y sociales desde donde se proyecta el trabajo de base.

Tal como se debe realizar la entrega de los resultado, será de una manera formal donde estén atentos los diferentes actores comunicativos en las redes primarias y tal como lo manifiesta Kamlongera, C., y Mafalopulos, P. (2008), como *“una serie sistemática y bien planificada de acciones que combinan diferentes métodos y herramientas, para lograr un cambio concreto u objetivo, utilizando los recursos disponibles, en un tiempo determinado”* (p.8); desde ese aspecto la invitación es para diferentes personas que pueden incidir de una manera asertiva en las conclusiones y en los aportes entregados con el fin de ser tenidos en cuenta para ser aplicados en la vida diaria que es donde realmente se puede evidenciar o no la valides de la investigación.

Las evidencias entregadas en el momento de la reunión permitieron destacar algunos aspectos puntuales como fortalezas desde donde parte el trabajo de la OSP, haciendo notar la buena organización administrativa, en lo que tiene que ver con requerimientos comunitarios, lineamientos jurídicos, organización y constitución empresarial tal como es exigido por la

constitución nacional, estos documentos están enmarcados en los diferentes registros que reposan en las actas, estatutos del club deportivo y modelos del plan de desarrollo avalados por el IDRD quien ha otorgado el aval correspondiente para su funcionamiento legal. De esta misma manera sus objetivos empresariales son claros y se siguen puntualmente en su quehacer operativo siendo un reflejo de conocimiento y compromiso por los diferentes actores que hacen parte del público interno de la OSP.

Otros aspectos que serán tenidos en cuenta son las evidencia de estructuras no consignados, que desde mi punto de vista del investigador aportarán a mejorar las redes comunicativas del “Club Deportivo Güechas”, en este punto se habla de la misión, la visión y las estrategias comunicativas, que aunque en apariencia están implícitas en los demás aspectos administrativos, se deben consignar y hacer seguimientos puntuales con objetivos a corto mediano y largo plazo como un mapa de referencia que dé apertura a nuevos espacios.

Las estrategias planteadas podrán llevarse a cabo periódicamente y son resumidas de la siguiente manera:

Elaborar la misión, la visión y ajustar cada uno de los objetivos y proyectos que se tienen a corto, mediano y largo plazo permitiendo ser establecidos en un cronograma al cual se le pueda hacer un seguimiento puntual de lo estipulado en esos aspectos para su verificación en la ejecución.

Segmentar grupo específico al cual se debe impactar para la integración de nuevos niños al club.

Teniendo en cuenta la visión identificar el número de alumnos que se necesitan y en qué periodo para segmentarlos e ir alcanzando los logros.

Fortalecer las redes sociales tecnológicas con actualizaciones diarias; centralizándolas y adaptándolas a las características de cada una de ellas.

Realizar campañas y microciclos en diferentes escenarios exhibiendo las fortalezas del club.

Ejecutar campañas publicitarias en entornos directos como el volanteo y las exhibiciones futbolísticas.

Promover capacitaciones constantes no solo referente al futbol sino a actividades complementarias que fortalezcan a otros actores comunitarios.

Entrega de Devolución

Jornada de devolución

Reunión Junta directiva del “Club Deportivo Güechas”

Link video [*Diplomado, OSP Club Deportivo Guechas - YouTube*](#)

Presentación en PPT con la síntesis lógica del proceso

Enlace presentación video Power Point

<https://youtu.be/R9VZl4DmXNw> y/o INFORME INVESTIGACION - YouTube

Figura 3

Informe de investigación

INFORME INVESTIGACION

CLUB DEPORTIVO GUECHAS

DIRECCIÓN: Calle de los 1000-40 Torre 9 apto 100
LUGAR DE LA PRACTICA DEPORTIVA:
Barrio Obispo localidad de Fontalba camino Mig 20-38

UNIVERSIDAD NACIONAL ABIERTA Y A DISTANCIA "UNAD"
ESCUELA DE CIENCIAS SOCIALES ARTES Y HUMANIDADES ECHSAH
COMUNICACION SOCIAL
DIPLOMADO
CONSTRUCCIÓN DE REDES SOCIALES DE COMUNICACIÓN
OEP: CLUB DEPORTIVO GUECHAS
HECTOR RAUL RUAÑO MARRIQUE
CÓDIGO: 79396478
2023

MARCO DE REFERENCIA DE LA OSP

Se evidencia que existe una buena organización administrativa de acuerdo a los requerimientos, lineamientos jurídicos, organización y constitución empresarial tal como es requerido por la constitución nacional amenzados en los diferentes registros que reposan en los actas, estatutos del club deportivo y resultados del plan de desarrollo evaluados por el IDRD quien otorga el aval correspondiente para funcionar legalmente.

HALLAZGOS

Teniendo en cuenta la investigación realizada a estos clubes deportivos se evidencio en el análisis bibliográfico en evidencia que se encuentran en el tiempo estructurado con el entorno demográfico de familia como base a su funcionamiento.

El "Club deportivo Guechas" se ha ido consolidando con una base de su trabajo, aprendiendo a ser una organización que funciona motivado en su trabajo y el apoyo afectivo, emocional, laboral y económico otorgado por sus aliados Sociales que les ayuda a sus manifestaciones de objetivos comunes.

REDES INTERNA Y EXTERNAS

SOCIOGRAMA

HALLAZGOS SECTOR INSTITUCIONAL DE PODER

- El **Estado del Deporte**: "Se ha revisado los documentos de club a observar en que la organización, según siendo reconocida en los registros deportivos de acuerdo a la normativa vigente de los deportes que se tiene dentro de la entidad que dirige el organismo".
- IDRD**: "Se evidencia que se encuentran en el tiempo estructurado con el entorno demográfico de familia como base a su funcionamiento".
- Procesos de Gestión de Recursos Humanos**: "Se evidencia que se encuentran en el tiempo estructurado con el entorno demográfico de familia como base a su funcionamiento".
- Equipo de Fútbol de Guechas**: "Se evidencia que se encuentran en el tiempo estructurado con el entorno demográfico de familia como base a su funcionamiento".

HALLAZGOS RELACIONES HORIZONTALES

- Existencia de redes sociales de comunicación, de apoyo, de intercambio de recursos, oportunidades y posibilidades de desarrollo social y profesional. Se evidencia que se encuentran en el tiempo estructurado con el entorno demográfico de familia como base a su funcionamiento".
- Se evidencia que se encuentran en el tiempo estructurado con el entorno demográfico de familia como base a su funcionamiento".
- Se evidencia que se encuentran en el tiempo estructurado con el entorno demográfico de familia como base a su funcionamiento".
- Se evidencia que se encuentran en el tiempo estructurado con el entorno demográfico de familia como base a su funcionamiento".
- Se evidencia que se encuentran en el tiempo estructurado con el entorno demográfico de familia como base a su funcionamiento".

MARCO DE REFERENCIA DE LA OSP

Sus objetivos cooperativos son claros y se siguen puntualmente en su quehacer operativo siendo un reflejo de conocimiento y compromiso por los diferentes actores que hacen parte del público interno de la OSP.

HALLAZGOS BASE SOCIAL

Se evidencia que se encuentran en el tiempo estructurado con el entorno demográfico de familia como base a su funcionamiento".

Problemas: "Se evidencia que se encuentran en el tiempo estructurado con el entorno demográfico de familia como base a su funcionamiento".

Objetos, roles y procesos: "Se evidencia que se encuentran en el tiempo estructurado con el entorno demográfico de familia como base a su funcionamiento".

Políticas de base: "Se evidencia que se encuentran en el tiempo estructurado con el entorno demográfico de familia como base a su funcionamiento".

HALLAZGOS

- Se evidencia que se encuentran en el tiempo estructurado con el entorno demográfico de familia como base a su funcionamiento".
- Se evidencia que se encuentran en el tiempo estructurado con el entorno demográfico de familia como base a su funcionamiento".
- Se evidencia que se encuentran en el tiempo estructurado con el entorno demográfico de familia como base a su funcionamiento".
- Se evidencia que se encuentran en el tiempo estructurado con el entorno demográfico de familia como base a su funcionamiento".

	MISSION	VISION
DEFINICION	Razón y propósito de la organización	Lugar al que la organización desea llegar
Responde a:	¿Quiénes somos? ¿Qué hacemos? ¿Qué nos diferencia?	¿A dónde queremos llegar? ¿Qué valores tenemos? ¿Hacia dónde vamos?
Tiempo:	Futuro a corto plazo.	Futuro a largo plazo

ASPECTOS NO EVIDENCIADOS

ESTRATEGIA DE COMUNICACIONES:

"Serie de acciones bien planificadas que se propone lograr ciertos objetivos a través del uso de métodos, técnicas, y estrategias de comunicación" (Kamawogera y Mafakopulos, 2008, p. 8).

SUGERENCIAS

- Elaborar la misión, la visión y apuntar cada uno de los objetivos y proyectos que se tienen a corto, mediano y largo plazo permitiendo ser establecidos en un cronograma al cual se le pueda hacer un seguimiento puntual de lo contemplado en esos aspectos para su verificación en la operación.

ESTRATEGIA DE MARKETING

- Elaborar la misión, la visión y apuntar cada uno de los objetivos y proyectos que se tienen a corto, mediano y largo plazo permitiendo ser establecidos en un cronograma al cual se le pueda hacer un seguimiento puntual de lo contemplado en esos aspectos para su verificación en la operación.
- Elaborar la misión, la visión y apuntar cada uno de los objetivos y proyectos que se tienen a corto, mediano y largo plazo permitiendo ser establecidos en un cronograma al cual se le pueda hacer un seguimiento puntual de lo contemplado en esos aspectos para su verificación en la operación.
- Elaborar la misión, la visión y apuntar cada uno de los objetivos y proyectos que se tienen a corto, mediano y largo plazo permitiendo ser establecidos en un cronograma al cual se le pueda hacer un seguimiento puntual de lo contemplado en esos aspectos para su verificación en la operación.

Fuente. Autoría Propia

Conclusiones

Las OSP están integradas por personas que hacen parte de comunidades las cuales tienen una historia, ubicación espacial, necesidades similares, intereses comunes, objetivos de bienestar, entre otras características que los identifican, es por eso que en esta investigación se evidenciará que una escuela de formación deportiva cumple con esas características como es el caso de “la escuela de fútbol Güechas” con la cual vengo realizando mi investigación.

Dentro de esta escuela se ha podido identificar que existen prácticas sociales organizadas en los diferentes escenarios que frecuentan, como lugares de reunión de padres, cancha de entrenamiento, escenario de participación competitiva, encuentros familiares, etc., con una estructura direccionada en jerarquía por directivos y profesores reflejando roles a los diferentes actores sociales que hacen parte.

Al identificar e iniciar una investigación se debe hacer uso de la socio praxis la cual con procesos lógicos permite reconocer a cada actor involucrado socialmente en la OSP, de esta misma manera se debe motivar a su integración alrededor de los objetivos y desde allí encontrar un sentido de pertenencia y empoderamiento tal, que desde su roles aporten a ser transformadores de sus propias realidades buscando mejorar las características de su entorno y el cumplimiento de los objetivos planteados.

La decisión de iniciar con esta OSP por parte de su propietario y equipo administrador tiene que ver con las diferentes redes sociales como parte de ser un sujeto que responde a su propio entorno tomando decisiones que lo identifiquen con él.

Las redes sociales no tienen que ver únicamente con el lenguaje que comunican los sujetos, sino que también los objetos hacen parte de la acción comunicativa para conformar e

identificarse con las redes sociales de acuerdo a los propios intereses para integrar actividades que les identifican con otros sujetos con las mismas características.

La OSP que se está investigando permite evidenciar que las redes sociales parten de pequeños grupos para fomentar integración y estrechar lazos de identidad donde se busca un beneficio similar para todas las personas que las integran.

Las organizaciones de base muestran la importancia de las redes sociales primarias tal como lo es la familia que hace parte de las áreas administrativas que se citan en esta investigación.

Las organizaciones de poder investigadas en este trabajo rigen a todas las escuelas o clubes deportivos y sus lazos de acercamiento tiene que ver con los logros y el tiempo que llevan participando en las diferentes actividades de las ligas que organizan y respaldan los campeonatos.

Las redes asociativas generan un intercambio de beneficios y un apoyo mutuo que fortalece los lazos asociativos de comunidades y sociedades.

Los gustos, las experiencias de vida y el sitio donde se interactúa con otras personas, sociedades y culturas permiten definir los proyectos de vida.

Las OSP están integradas por asociaciones de poder, tejidos asociativos y base social, las cuales interactúan entre sí con diferentes tipos de relaciones pero en las cuales unas complementan a las otras haciendo posible generar comunicación que posibiliten el consenso y la armonía social.

Referencias bibliográficas

- Chadi de Yorio, M. R. (2007). *Redes sociales en el trabajo social*. Espacio Editorial. <https://elibro-net.bibliotecavirtual.unad.edu.co/es/ereader/unad/66926?page=5>
- Fresno, M. D. Paunero, D. S. y Marqués, P. (2014). *Conectados por redes sociales: introducción al análisis de redes sociales y casos prácticos*. Editorial UOC. <https://elibro-net.bibliotecavirtual.unad.edu.co/es/ereader/unad/113723?page=1>
- Hein, K., Cárdenas, A., Henríquez, K., Valenzuela, S. (2013). *Aproximación al análisis cualitativo de redes sociales*. Experiencias en el estudio de redes personales mediante Ego.Net.QF. Revista hispana para el análisis de redes sociales. (24). <https://www.redalyc.org/articulo.oa?id=93129550003>
- Vélez, G. (2011). *Exploración de las relaciones entre redes sociales y comunicación*. En Razón y Palabra (61). <http://www.razonypalabra.org.mx/anteriores/n61/gvelez.html>
- Villasante, T. (s.f.). *La sociopraxis, un acoplamiento de metodologías participativas*. <http://www.ecosad.org/laboratorio-virtual/phocadownloadpap/METODO-IMPLICATIVAS/la-socio-praxis-un-acoplamiento-de-metodologias-implicativas-r-villasante%202.pdf>
- Villasante, T., Gutiérrez, P. (2007). *Redes y conjuntos de acción para aplicaciones estratégicas en los tiempos de la complejidad social*. En: Política y Sociedad, (44), pp 125-140. <https://dialnet.unirioja.es/servlet/articulo?codigo=2306756>

Apéndices

Apéndice A

Carta de intención

Srs. Escuela de formación deportiva "Güechas"

Atn. Licenciado Fabio Salas

Cordial saludo:

Mi nombre es Héctor Raúl Riaño Manrique, identificado(a) con C.C.79396478. de Bogotá, actualmente me encuentro cursando el programa de Comunicación Social en la Universidad Nacional Abierta y a Distancia y estoy a portas de recibir el título de Comunicador Social. Escogí como trabajo de grado una opción muy interesante que es el Diplomado en Construcción de Redes Sociales de Comunicación. El Diplomado busca posibilitar que, a través de un trabajo académico e investigativo, pueda proponer una o varias acciones de fortalecimiento comunicacional dirigidas a la "Escuela Club Deportivo Güechas".

Estas acciones hacen parte de una estrategia que será formulada a partir de un juicioso proceso de contacto, indagación, y conocimiento de la organización, obviamente acogiéndose a los parámetros que las dinámicas propias de esta exijan.

La organización no se compromete a implementar la estrategia que el estudiante diseñe y proponga, pero si la organización lo considera adecuado y provechoso, sería muy importante realizar dicha implementación, lo cual además evidenciaría la pertinencia de la estrategia diseñada y posibilitaría alcanzar los objetivos propuestos en esta.

Los resultados del trabajo realizado con la organización serán publicados en un documento académico en el cual quedará consignado todo el proceso.

Por lo anteriormente expuesto, solicito comedidamente que me permitan realizar con ustedes este trabajo durante los próximos 4 meses, en los cuales además de desarrollar la investigación, se buscará que los frutos de esta sean acciones que fortalezcan y mejoren las dinámicas comunicativas dentro de su organización.

Mil gracias por su atención,

Atte.

Héctor Raúl Riaño Manrique

Presentación al director de la OSP. *Fuente.* Autoría Propia

Apéndice B

Carta de aprobación

Bogotá, septiembre 13 de 2023

Yo Fabio Alberto Salas Suarez identificado con CC. 79904.628 de Bogotá, como propietario y director del Club Deportivo Güechas, abalado por el IDRDR con REGISTRO 377, ubicado en la calle 64 N. 112 B – 82 y con sede en la Calles 20 d #S/N, Entre carreras 96 – 97 barrio Villamar de la localidad de Fontibón, autorizo al estudiante Héctor Raúl Riaño Manrique, identificado(a) con C.C.79396478. de Bogotá, estudiante del programa de Comunicación Social de la Universidad Nacional Abierta y a Distancia a realizar su trabajo académico e investigativo para el desarrollo del Diplomado en Construcción de Redes Sociales de Comunicación.

Para lo anterior se deben tener en cuenta los lineamientos en tiempos y reuniones de la organización para el desarrollo del mismos, la interacción junto con los resultados obtenidos en el trabajo durante los 3 meses siguientes que se inician a partir de la respuesta dada en esta carta.



Fabio Alberto Salas Suárez

C.C. 79904628 de Bogotá

Teléfono: 3195680396

Respuesta del director de la OSP. *Fuente. Autoría Propia*

Apéndice C

Enlace entrevista director del club

Licenciado: Fabio Alberto Salas Suarez. <https://podcasters.spotify.com/pod/show/raul-riao/episodes/Entrevista-Lic--Fabio-Salas-1-e29f5mn/a-aac4u2o>

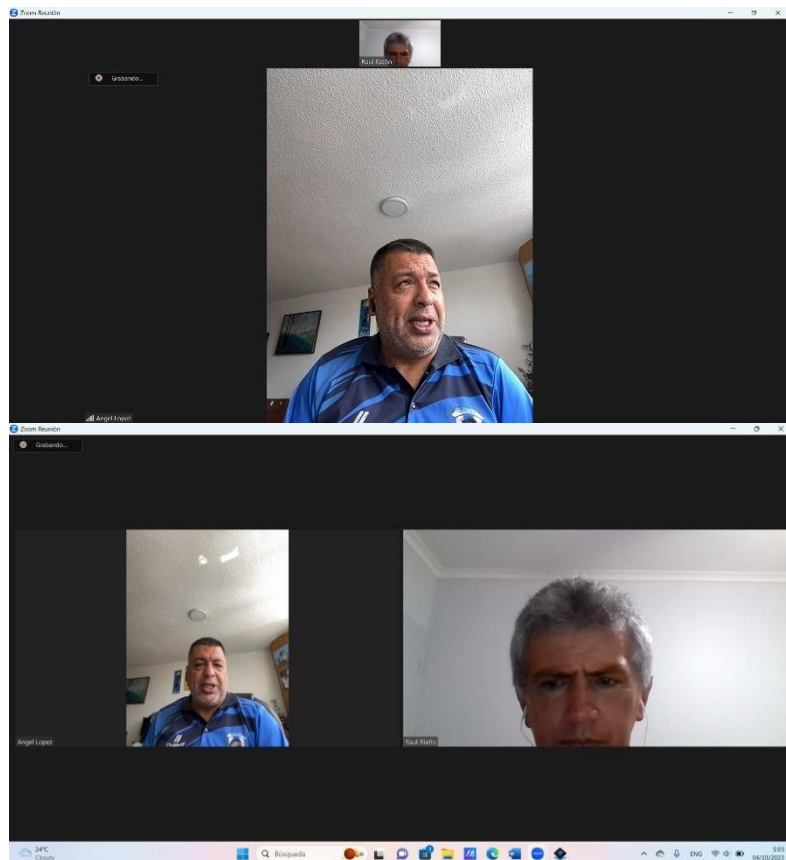
Apéndice D

Enlace entrevista director deportivo

Sr. Ángel López director deportivo y comercial. <https://anchor.fm/raul-riao/episodes/Entrevista-2-Diplomado-e2a7t31>

Apéndice E

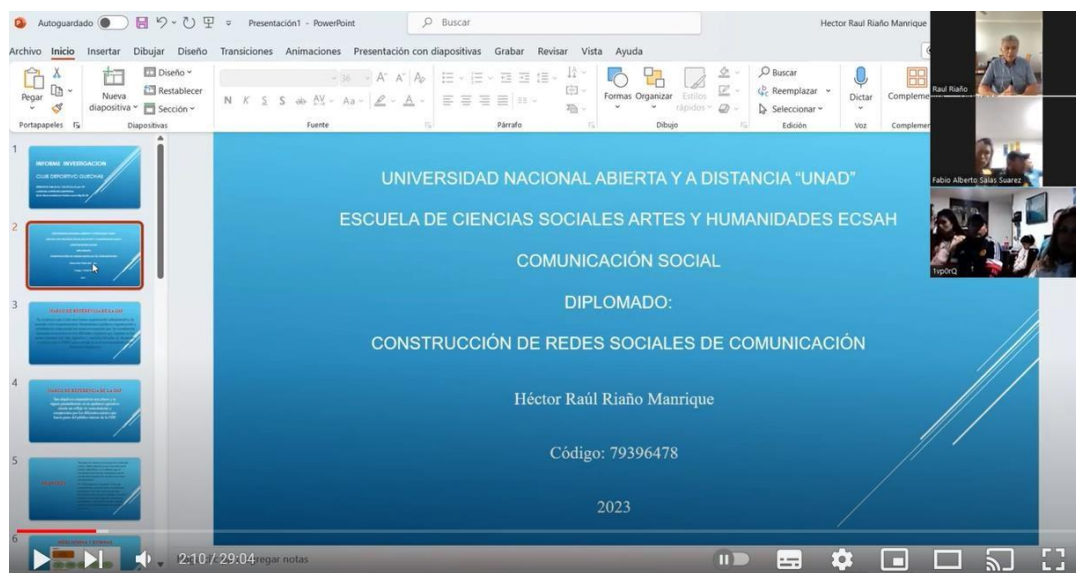
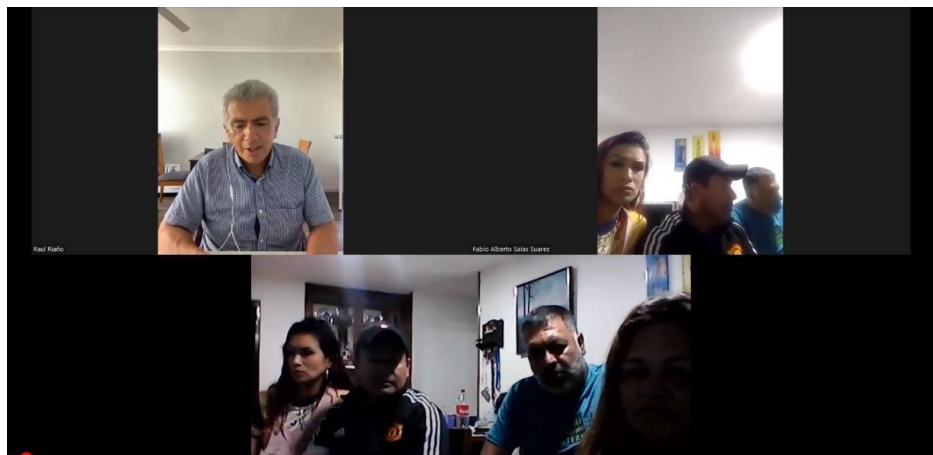
Evidencias



Registros fotográficos. *Fuente.* Autoría. Propia

Apéndice F

Jornada de devolución

A screenshot of a PowerPoint presentation displayed during a video conference. The slide content is as follows:

UNIVERSIDAD NACIONAL ABIERTA Y A DISTANCIA "UNAD"
ESCUELA DE CIENCIAS SOCIALES ARTES Y HUMANIDADES ECSAH
COMUNICACIÓN SOCIAL
DIPLOMADO:
CONSTRUCCIÓN DE REDES SOCIALES DE COMUNICACIÓN
Héctor Raúl Riaño Manrique
Código: 79396478
2023

The presentation is titled 'Presentación1 - PowerPoint'. The interface shows the ribbon with 'Inicio', 'Insertar', 'Dibujar', 'Diseño', 'Transiciones', 'Animaciones', 'Presentación con diapositivas', 'Grabar', 'Revisar', 'Vista', and 'Ayuda'. A video conference window is visible on the right side of the slide, showing participants.

Registros de reunión entrega del proyecto. *Fuente.* Autoría. Propia