

BESTIARIO MÍSTICO DE LAS TIERRAS BOYACENSES

Angela Sofia Laverde Laverde

Artes Visuales

Asesor: Nelson Salazar Escobar



UNAD 2024



DEDICATORIA

**Siempre serán la
inspiración mas
solida que tendré, mis
ganas de seguir, mi
fortaleza anclada,
Mi Padre (Q.E.P.D) , mi
Madre y mis dos
Hermanos.**



INTRODUCCIÓN

La exploración del hombre principalmente mediante relatos forma parte de su sentir cultural; evidenciando por ejemplo, que a lo largo de la historia muchas culturas conservan el folclore mediante la forma de tradición tanto oral y en unas ocasiones escrita. Es una forma costumbrista que consiste en transmitir por medio de relatos o historias de carácter cultural, existen diferentes formas o acontecimientos que sirven como transmisión de historias cotidianas que construyen e hilan entre sí la tradición oral. El departamento Boyacá resguarda importantes formas y acontecimientos de expresiones ricas en conocimiento que están sujetas al sentir cultural-raizal de los habitantes del territorio, entre estas; las raíces Muisca, los distintos relatos de carácter mitológico que aluden la creación de diferentes seres que cumplen papeles importantes; incluso de fundación del municipio de Sogamoso.

“Chiminigagua ser supremo Dios de los muisca, estaba en la nada y el todo, estuvo desde siempre en el tiempo que cohabita tanto el presente pasado y futuro, de sí mismo brotó la luz condesada en unas aves negras como sus trasmisoras, volaban, pululaban creando en mismísimo aire luminoso, dieron paso al Sol Zue, el reflejo de Chía y demás formas celestes”

La comunidad Boyacense posee una variedad notable de sucesos e historias que trasciende mediante el trabajo de diferentes entes culturales e incluso son contadas por los abuelos, lo que permiten que sigan permeando en la memoria viva del departamento. Estos acontecimientos se entretajan por medio de mitologías, leyendas, cuentos y sucesos históricos lamentablemente esto ha ido en deterioro lo que lleva a una importante pérdida de raíces culturales.

Antiguamente los dibujantes, plasmaban la voz cambiante del viajero que contaba sus relatos de seres incluso místicos, con características fantásticas o distorsionas creando Bestiarios. Popularmente los más comunes entre América son aquellos vinculados a la colonia principalmente por las incursiones que hacían otros países, incluso continentes nuevos, tenían una finalidad principal de carácter económico buscando rutas nuevas que sirviesen para transporte o cambio de mercancías. Los viajes largos en barco fueron más “popularizados” explorando lugares de diferente fauna, flora y costumbres, por lo que esto fue el centro de investigación y asombro incluso de habitantes del común, se debería tener en cuenta que la formación de Bestiarios como tal fue con lo que se conoce como bestiarios medievales ambos sin embargo, cuentan con características



INTRODUCCIÓN

similares “Los bestiarios medievales eran tratados didácticos sobre la significación de los animales mencionados en la Biblia que, además de animales reales, incorporan una variedad de bestias exóticas, fantásticas y criaturas propias de las leyendas, alertaban a los viajeros sobre qué podrían encontrar en el camino”(Banrepcultural,2023), se encuentran seres como fénix conocido entre la cultura popular como un ave de gran envergadura, de colores rojizos; incluso como llamas que podía renacer de entre las cenizas de su propio cuerpo calcinado.

Los bestiarios compilaban estos seres extraordinarios lejos de la vista común del hombre, destinado simplemente a conocer el mismo lugar desde el momento en que nació, fueron estos libros extraordinarios que hasta hoy en día se tienen en cuenta por su contenido pictográfico, que aunque lejos de ser una representación fidedigna de los hallazgos vivos, puesto que algunas veces la comunicación de voz en voz era cambiada por su narrador dándole características más exageradas con indoles fantásticos. Sin embargo, la forma oral ha sido una de las herramientas principales para conservar la cultura inmaterial de muchas comunidades antiguas, trascendiendo sus relatos incluso por varias generaciones reconstruyendo actualmente vestigios antiguos que sirven de base cultural. Respondiendo principalmente al deterioro de la riqueza cultural, en cuanto relatos generacionales Boyacenses se rescatan historias mitológicas valiosas, teniendo en cuenta la contextualización de comunidades que habitaron en la antigüedad dentro del territorio, estas como un legado vivo manteniendo la memoria histórica viva, generando lo que hoy denominamos cultura. Estas raíces, hablan de lo importante que es la memoria individual como colectiva, refiriéndose primeramente que esto no, es más; que el punto de vista particular del ser humano.



JUSTIFICACIÓN

La fascinación por las bestias fantásticas es algo que fue un eje principal en la concepción de este proyecto, seres incomprendidos escondidos en las sobras, adorados por unos y llamados como una blasfemia por otros, que hay más allá de lo que es concebido como la realidad, acaso es real lo que nuestras manos pueden tocar o solo es una explicación lógica validada por la ciencia, este conocimiento que nos muestra mediante medios comprobables de lo que se debería estar seguro, siempre la espiritualidad o el misticismo es una respuesta a un sin número de preguntas que la ciencia no llega poder responder, como si hay un plano que se soporta en este mismo, y que por consiguiente estos mitos y leyendas solamente no están tan claros ante nuestra visión escrupulosa.

Basándose la ley 1185 del 2008 en la cual se establece: “un régimen especial de salvaguardia, protección, sostenibilidad, divulgación y estímulo para los bienes del patrimonio cultural de la Nación que sean declarados como bienes de interés cultural en el caso de bienes materiales y para las manifestaciones incluidas en la lista representativa de Patrimonio Cultural Inmaterial, conforme a los criterios de valoración y los requisitos que reglamente para todo el territorio nacional el Ministerio de Cultura las Artes y los Saberes” (Ley 1185 de 2008 - Gestor Normativo), es importante recordar cual es el criterio de valoración más importante en el que establece directamente que cualquier forma de tradiciones que sirvan como base para mantener la riqueza cultural de una comunidad puede considerarse patrimonio. “Artículo 4°. Integración del patrimonio cultural de la Nación. El patrimonio cultural de la Nación está constituido por ...las manifestaciones inmateriales, los productos y las representaciones de la cultura que son expresión de la nacionalidad colombiana, tales como ...la tradición, el conocimiento ancestral... las costumbres y los hábitos... especial interés histórico, artístico, científico, estético o simbólico en ámbitos como las artes plásticas, la arquitectura, lo urbano, lo arqueológico, lingüístico, sonoro, musical, audiovisual, fílmico, testimonial, documental, literario, bibliográfico, museológico o antropológico”.

Hay una necesidad social notoria por recuperar la cultura sobre historias mitológicas y de leyendas en el departamento de Boyacá, estas son importantes en muchos sentidos, y aún faltan proyectos al respecto que puedan mostrarle a los habitantes de departamento sus raíces culturales, en su gran mayoría una tradición oral que es transmitida de generación en generación tiende al decrecimiento de expresiones inmateriales del patrimonio de una región.



JUSTIFICACIÓN

La idea de la realización de este proyecto de creación es la recuperación de la memoria individual como colectiva y que los habitantes recuerden sus raíces culturales y religiosas, para que se fortalezca la formación cultural de la comunidad, que logren reflexionar acerca de cómo la oralidad y las historias colectivas son parte importante del contexto en el cual se vive, estas expresiones colectivas son un reflejo para que generaciones actuales y venideras conciban su identidad desde una perspectiva local, lejos de la globalización e incluso de formas coloniales que desvaloran los constructos autóctonos.

Con ello se plantea que se disminuya la falta de conocimiento que hay acerca del tema, que se logre visibilizar la importancia que este tipo de narraciones aportan culturalmente al ser en sociedad, haciendo un pequeño aporte a salvaguardar de la pérdida gradual cada uno de estos mitos y leyendas del municipio. Para ello se plantean varias fases, en primera instancia se plantea hacer una investigación profunda acerca de cuáles de estos relatos son menos conocidos, de ahí se partirá hacia la recopilación e indagación en diferentes medios formales para lograr consolidar el relato, diluyendo algunos aspectos que se sientan fuera de lugar, por último como resultado de la investigación se harán unas laminas que reflejen cada uno de los seres, esto teniendo en cuenta diferentes aspectos contextuales y diferentes elementos culturales e históricos, que consolidaran una representación visual lo más fidedigna como resultado de la investigación.



OBJETIVOS

Objetivo General.

Consolidar 9 láminas de dibujo hechas en gran formato que conjuntamente serán un Bestiario, que funcionen como parte esencial de exploración y expresión de la memoria individual como colectiva, fomentando la reflexión sobre nuestras raíces culturales, al igual que la importancia de la tradición oral en la conservación del patrimonio intangible de la región de Boyacá.

Objetivos Específicos.

Investigar las diferentes simbologías y documentarlas relacionadas con mitos, leyendas asociados a las diversas culturas místicas, del departamento de Boyacá.

Recolectar mediante documentos ya existente y relatos orales las historias, para crear una consolidación y posterior depuración de la información precisada acerca de cada ser del bestiario presente en el proyecto del folclor de Boyacá, para crear los personajes místicos.

Crear una serie de dibujos que represente bestiarios, utilizando técnicas incorporando varios elementos tanto tradicionales como contemporáneos, reflejando así esta fusión entre la mitología y la memoria histórica basada en la tradición oral.

Pregunta Problema:

¿Cómo a través de dibujos a manera de bestiarios pueden recuperar las tradiciones orales y culturales preservando el patrimonio intangible de los habitantes del Departamento de Boyacá?



ESTADO DEL ARTE

En el contexto artístico y de oralidad en el departamento de Boyacá se podrían establecer varias premisas importantes, tomando en cuenta el panorama vivido por el país estableciendo que los cambios en corrientes artísticas son consecuentes en sus departamentos, en primera instancia están los vestigios precolombinos algo así como lo que se podría relacionar más adelante con el arte costumbrista, los primeros pobladores esculpieron y pintaron piezas dedicadas a su diario vivir en comunidad tómesese como referencia imagen (1), también hay un marcado simbolismo hacia deidades y figuras importantes en su espiritualidad. En el siglo XVI hay un cambio sustancialmente importante debido al colonialismo que entra como un factor principal en el cambio del contexto cultural, se trasladan los movimientos propios de los colonos, que forman escuelas en las cuales enseñan lo que se está viviendo artísticamente en Europa, en pleno auge del renacimiento y el catolicismo es por ello que el arte que llega es alusivo a los Santos y personajes de importancia político-social, en el país entonces se establece un nuevo arte impuesto por ideales ajenos que se van entremezclando con la sociedad colonial.

Ya en mitad del siglo XIX con el auge de la independencia y por esta hay cambios muy significativos en el contexto, abarcando también el ámbito artístico hay una búsqueda identitaria latente en los diferentes sectores sociales, el arte se transforma al sentir comunitario las obras se centran en el diario vivir de las personas, en las nuevas costumbres arraigadas desde premisas que habían siglos atrás, se vive la mezcla racial con una nueva perspectiva lejos del eurocentrismo, ya para el siglo XX la modernidad pega en los movimientos culturales nuevos sentidos de búsqueda de identidad, nacimiento del arte con propósitos políticos exponentes nacionales como Débora Arango irrumpe en una escena que pese al cambio se resiste en tradicionalismos, por su parte también hay artistas que su búsqueda se centra en sus raíces en preservar tradiciones que quieren hundirse en un mundo globalizado. La globalización, el internet, la modernidad es lo que se respira ahora y hay un sentimiento en algunas franjas de no perder la cultura ancestral.



Imagen 1



ESTADO DEL ARTE

Centrándonos en Boyacá es un departamento que cuenta con diferentes productores de expresiones artísticas, en las plásticas por ejemplo aunque en este siglo aún hay una presencia muy marcada de imágenes sacras, principalmente porque es una sociedad con una tradición cristiana, así mismo hay autores que se centran en temas precolombinos de la región y en costumbrismos, un ejemplo de ello es el Maestro Neil Avella duitamense que su obra tiene estas características, “el Cacique Tundama” obra que reposa en el parque de las Américas en Duitama es un claro ejemplo de ello, su figura fue de gran importancia en la resistencia Muisca siendo uno de los últimos en doblegarse ante los Españoles, participando en varias batallas para intentar conservar su territorio, sin embargo fue vencido principalmente por el avance tecnológico – armamentista que los colonos poseían, lo que llevó al saqueo y destrucción de su pueblo no solo literalmente sino también culturalmente hablando, fue una figura representativa importante. En cuanto a la mitología la escultura en piedra “Bachué, diosa generatriz de los indios chibchas” de autoría de Rómulo Rozo, que su reconocimiento de nivel mundial, movió oleadas de nuevas expresiones relacionadas con las raíces indigenistas que se habían perdido conservándose solamente en escritos y oralidad colectiva.

Ahora la tradición no solo se conserva en los sentidos pre coloniales, las nuevas generaciones ahora evocan sus miradas hacia los campesinos forjadores de nuevas tradiciones, tradiciones que son fruto de la riqueza cultural y en parte por la mezcla racial – cultural de Colombia, en Boyacá cuna de la libertad hay una marcada forma tradicional en cada uno de sus diferentes municipios, contando con tradiciones que datan de décadas formando un nuevo sentir, de igual forma como se planteaba anteriormente la globalización arrasa con estas raíces, opacando al campo y el sentido de importancia en las tradiciones, la oralidad por ejemplo ha sido una de las grandes afectadas valiéndose de escritos para permanecer vigentes, se pierden con el paso de las generaciones que no aprecian su utilidad contextual, ni su belleza histórica.

Un estudio de creación que se aproxima al tema principal del proyecto es el del diseñador Carlos Mauricio Palacio, quien creó una serie de Bestiarios sobre la mitología y leyendas del país, contando con un libro que se basa en la mitología Muisca, abarca varias de las historias populares más conocidas en cuanto al misticismo de la región. Sin embargo, no hay un proyecto puntual que explore estas historias orales de Boyacá poco conocidas, pero que son importantes y reconocidas en cada uno de los municipios en cuestión



APORTE AL CAMPO DE LAS ARTES VISUALES

Aporte del proyecto al campo de las artes visuales.

Principalmente se desea que este proyecto fortalezca demostraciones artísticas que se han centrado en salvaguardar la oralidad, en especial aquellas que se centran en historias míticas y leyendas, como ya se mencionó ha habido precursores de temas similares, sin embargo hay mas allá de esta oralidad en especial la que ya se está perdiendo, es por ello que el eje central con el cual se quiere enriquecer el campo son aquellas historias poco conocidas, para que sean nuevamente visualizadas por un nuevo público, la recopilación que se encuentra en el documento fueron fruto de una investigación minuciosa, que tomo como objetivo principal compilar las historias que se están perdiendo. Este mediante una nueva concepción de un bestiario, hoy día se experimenta con palabras de alguna creación para dar productos nuevos, incluso para análisis de tipo social, estas laminas son sencillas no traen desgloses anatómicos y/o similares. Este se vincula al ámbito actual con una marcada tendencia artística que consiste en la recuperación de las raíces, aunque en los museos hay gala de lo moderno también hay lo antiguo en lo moderno, como lo ven algunos el cómo traer temas del pasado que encajen en la modernidad para ello se crean nuevos desgloses y concepciones finales diferentes para crear un producto final.



CAPÍTULO I. DIVINIDADES O FANTASIAS.



DE LO UNIVERSAL AL TERRITORIO DE BOYACA...

Mitología Grecorromana.

La civilización Griega estaba ubicada en el territorio europeo, asiático y africano, centralizándose en el Egeo, tuvo contenido cultural de gran importancia para el conocimiento universal, desarrollando contenidos en filosofía, arte y ciencia, de igual forma que lo hace el ser humano desde el principio de los tiempos, los griegos buscaban respuestas existenciales, de aquí nació su religión que tras años de propagación y pérdidas se concretó en la mitología que se conoce actualmente, después de perder contra los Romanos resulto la colonización que a su vez dio mezcla entre las dos culturas apropiándose de la religión de los griegos e interpretándola desde nuevos haberes religiosos.

“Los dioses no crearon el mundo: según los griegos fueron creados de igual modo que todos los hombres, esto es, por uniones de otros seres de distintos sexos, a excepción de algunos casos particulares en los que un dios se engendra por sí solo a otros.

Antes de que existiera los dioses, existían ya el Caos, o sea el espacio vacío; la Tierra de la que brotaron o nacieron después todas las cosas; el Tártaro lugar tenebroso que representaba la tendencia de todo lo creado al volver al Caos y; el Amor o sea el principio que mueve, une y conserva todos los seres.” (V. González, s. f.)

Dentro de la mitología Greco-romana hay gran variedad de deidades y entes que conforman diferentes historias que explicaban de cierta manera para estas civilizaciones su forma creacional;

Quimera: hija de Equidna y Tifón, era un híbrido de diferentes animales entre los que destaca el león, la cabra y serpiente. Ha tenido múltiples interpretaciones morfológicas en la literatura concibiéndola de formas diferentes; con cabeza de león torso de cabra y cola de dragón, también se concibe con tres cabezas cada una ubicada en los mismos lugares saliendo una del medio y una al final casi contra puesta a la principal, poseía un aliento de fuego tal como su padre, temor de granjeros.

Minotauro: es un vástago nacido de la unión de la reina Pasifae y un toro blanco, el cual poseía alguna forma de divinidad ya que fue enviado por Poseidón en venganza a su padre, debido que él lo quiso timar sin esperar que el otro Dios se diera cuenta de sus timos. El ser tenía torso de humano y resto del cuerpo de toro, fue recluido en el centro de un laberinto imposible, el minotauro termino siendo un ser despiadado entregado al sentimiento de la ira, la única forma para saciar su hambre era la carne de humano, por lo cual cada año en ofrenda Atenas tenia que entregar 14 hombres al monstruo.



Bestiarios de la Edad Media.

Los bestiarios usados en la edad media se consideran el punto de auge histórico de esta compilación de seres fantásticos, no se tenían muchas formas exequibles de conocer el mundo en plenos siglos V – XV en Europa, alejados de la ciencia ya que esta, tenía que abrirse campo en un sociedad oprimida con una fuerte imposición religiosa y de poder, las artes también se vieron impactadas sirviendo como un medio de representación para estos dos términos mencionados anteriormente, la realeza y los nobles como máximos exponentes eran los rostros plasmados en los lienzos de los artistas, igualmente sucedía con las representaciones de índole sacra con grandes representaciones de figuras viendo al espectador, los manuscritos fueron importantes con sus decorados minuciosos de trazos exquisitos, resaltan las formas simples sin mucho volumen.

La forma literaria mencionada se alimentaba principalmente de los relatos de viajeros, no había medios sofisticados para recorrer grandes extensiones exceptuando el barco, aquellos intelectuales llenaban grandes y suntuosos libros con bella caligrafía e

imágenes hechas por versados en el oficio, siendo estos documentos oficiales que reposaban en bibliotecas como enciclopedias naturalistas. Cuando los europeos emigran al continente americano en sus viajes de colonización, crean también representaciones de las “bestias” que habitaban estas inhóspitas tierras, eran representaciones muy distintas a la primera forma estas mas bien eran historias habladas hacia un interlocutor, se abarcaban de forma despectiva y religiosa las diferentes características de cada nueva forma de vida encontrada en el nuevo mundo.

“Tanto en los bestiarios como en los relatos de historia natural, se describen a los animales con base en un conocimiento perteneciente a otras culturas, de esta manera, los autores de los bestiarios fueron influenciados por mitos y leyendas de India, Egipto, Israel, mientras que los de las historias naturales, por Roma y Grecia, al mismo tiempo que describieron aspectos de las naciones del Nuevo Mundo.”
(Banrepcultural, 2023)



Mitología Muisca

Los Muisca habitaban dentro de la zona andina ocupando los departamentos de Boyacá y Cundinamarca, en el departamento gobernaban por Zacazgo que a su vez se subdividía en cada Cacazgo correspondientes hoy en día al concepto de municipio. Su idioma muyscubun toma relevancia hasta el día de hoy permeando de ciertas formas en las raíces del departamento, un ejemplo de ello sería la palabra "chisa" que era usada para referirse a una larva, hoy en día de igual forma se usa para el gusano de la papa en especial en zona rural. Su alimentación era basada en mamíferos pequeños que habitaban la región, también era muy importante el maíz considerado oro formando la parte más básica de su alimento y su cosmología, contaban con gran variedad de mitología importante para su sentir cultural, basada en creencias desde puntos de vista diferentes incluido el creacional. Poseían una conexión trascendental con varias formas naturales y animales, las serpientes son uno de sus animales sagrados que aparecen en las representaciones de sus deidades importantes.

Un símbolo de muerte recae en estos reptiles pero no de fin, es un entregarse al nuevo lugar ir al más allá, para los Muisca era un proceso parecido al de otras civilizaciones en las que se debía preparar el cuerpo para la trascendencia del alma, es por eso que en el entierro fúnebre se colocaban diferentes objetos importantes para el difunto, que según ellos le iba a servir en su nuevo ciclo, propiamente como el cristianismo para la comunidad solamente moría el cuerpo, era este el que perecía, en cambio el alma inmortal seguía su viaje hacia un juicio,

los rituales realizados con anterioridad al descanso eterno son algo que se podría relacionar a lo que paralelamente la sociedad hace hoy en día, ritos religiosos en algún templo y velatorio de su cuerpo en el que se ofrecen oraciones para que el alma sea aceptada en el más allá. Tenían un simbolismo bastante fuerte ligado entre sus historias míticas, de igual forma el agua era importante para ellos, en especial las lagunas por eso Bachué una vez cumplió con su vida cíclica vuelve al "chica" el cielo Muisca, mediante la inmersión de su cuerpo inmortal en la morada sagrada "la laguna".

Entrevista Margarita Silva, Directora Museo Arqueológico Silva Celis.

Entrevista transcripción directa

"Es de esta mujer que sale de acá, de un sitio muy cercano, llamado Iguaque, de una laguna que queda hoy en día cerca al municipio de Villa de Leyva, en esas montañas altas, sale, brota del fondo de la laguna de Iguaque, una mujer sale de la laguna con un esposo. Ella cría a ese bebé y cuando es adulto se une a ella y cada parto tiene seis u ocho hijos, de esa manera va poblando el mundo, por eso es la madre primigenia de la humanidad. Cuando ya cumplen su ciclo, porque el tiempo para las comunidades amerindias es cíclico, se van a la laguna y se sumergen dentro de ella y se transforman en dos grandes serpientes, no para quedarse allí, sino para trascender. Y de esa manera es una de las formas como ellos explicaban el origen de la humanidad, entonces por eso, Bachué, madre primigenia en la humanidad, que está asociada con la vía láctea, con la serpiente celeste, está asociada también con el origen de los lagos".

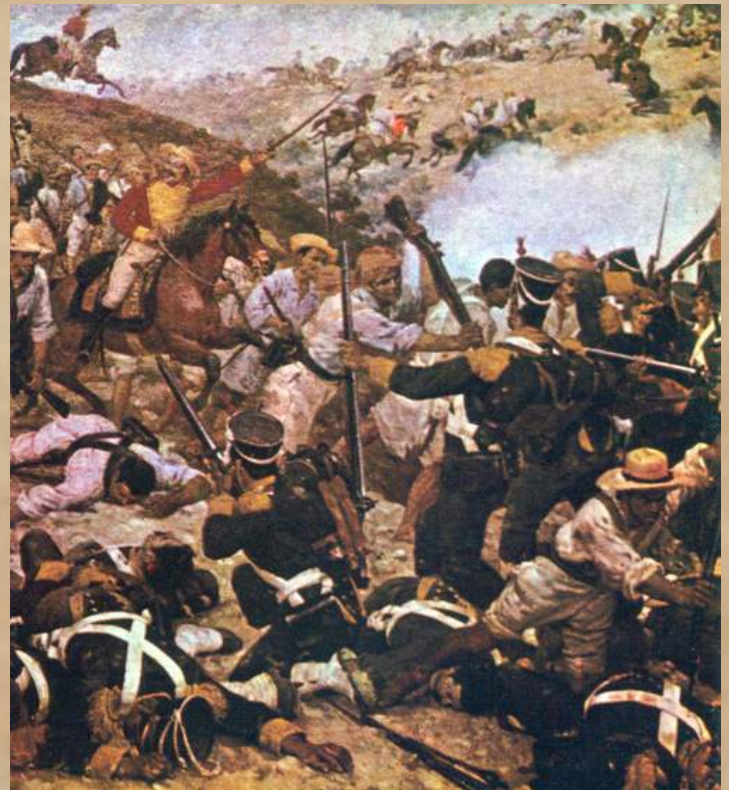
De Boyacá en los Campos...

“Los conflictos culturales existen cuando diferentes valores y creencias chocan en el campo de la cultura. Hay algunos con efectos duraderos que alcanzan años e incluso siglos, como el colonialismo, sistema de dominación política, económica, cultural y militar por el cual un Estado extranjero domina y explota un territorio y sus habitantes” (Periódico UNAL, s. f.)

Boyacá es un departamento ubicado dentro de la zona andina de Colombia, posee un clima bastante variado dependiendo cual municipio sea, albergando climas cálidos, fríos e incluso cuenta con una extensión significativa de paramos, se le llama cuna de libertad ya que en el departamento se gestó la batalla del puente de Boyacá, además de la batalla del pantano de Vargas relevante por cómo se desarrolló; el ejército Patriota tenía desventaja principalmente por su vestir mayormente escaso incluso algunos combatientes que provenían de los llanos orientales venían descalzos, incluso llegaron vestir naguas femeninas siendo lo único que había disponibles donado por mujeres que cruzaron su camino, Rondón estaba situado en la montaña contraria a donde se empezaron divisar los ejércitos españoles, rápidamente se dieron cuenta que estos contaban con una vestimenta excepcional, protegidos con grandes uniformes que serían útiles a la hora de la batalla además de superar su número, llevaban varias horas en combate en el que parecía ser una victoria en favor realista. Sin embargo, cuando Rondón escucho a Bolívar exclamar perdida de esperanza el ofreció continuar la contienda en este momento Simón Bolívar pronunció la célebre frase “coronel, ¡Salve usted la

patria!”, “enseguida Bolívar hizo su invocación a la Virgen que había visitado una semana atrás y de la cual no recordaba nombre, advocación ni el lugar donde la había conocido. Lo único que atinó a decir en ese momento de alta presión fue: “¡Virgen de allá donde hacen los tiestecitos, se nos vino la caballería y perdimos la batalla!” (Cesiopabloateia & Cesiopabloateia, 2020), al salir el coronel con sus catorce lanceros arrasaron con el ejército español, su vestimenta ligera sirvió mucho como atenuante de la lluvia ya que su contraparte de grandes uniformes se volvió torpes, se llenaban de agua todas sus ropas impidiéndole la movilidad, logrando que el ejército patriota consiguiera ganar esta contienda, que marcaría consecuencias favorables para la gesta libertadora.

La transición cultural sufrida por los Boyacenses igual que el resto de sus compatriotas, se vería reflejada como se fueron trasformando aquellas historias de importancia religiosa, los Muisca sufrieron desapropiación cultural, se



impuso la religión católica de creyentes en Cristo, evangelizado al Indígena para poder obtener la colonización, la religión históricamente se ha usado como forma de radicar nuevas formas de poder y dinámicas política, si bien era una forma efectiva para obtener la simpatización del nuevo pueblo habían habitantes renuentes a dejar las costumbre que habían obtenido en su propia comunidad, por lo que el español tomo la decisión de mezclar de cierta forma las dos cultura, incluso llegando a una satanización de la cultura indígena para ganar adeptos. Se podría considerar una estrategia que fue cumplida cabalmente ya que la religión católica predomina y las creencias religiosas de los indígenas asentados en el departamento recaen en unos pocos habitantes que se agrupan en medio de sociedades homogenizadas.

Las batallas gestadas en el territorio que dejaron como ganadores al bando colombiano, siguiendo el curso de estas trasformaciones culturales dando pie a nuevas formas de oralidad que tomaban historias nuevas y antiguas, viviendo un proceso de descolonización que pretendía despojarse de cierto modo del conocimiento obtenido en la época anterior a la libertad, construyendo nuevas dialécticas tanto en la literatura, las artes y el diario vivir en general, abrazando las antiguas raíces y las nuevas que surgieron producto del mestizaje. Hay una preocupación vivida en algunos personajes importantes que impulsaban el cambio estético notable.



CAPÍTULO II. MARCO TEORICO.



MITOS

“¿Qué es un mito? Empecemos por saber qué es un mito, porque es que la gente confunde mito, leyenda y cuento y son tres temas totalmente diferentes. El mito generalmente es una narración que trata de explicar aquellos fenómenos o preguntas que el ser humano, desde que empieza a pensar y a preguntarse de dónde venimos, de dónde la vida, de dónde, por qué nacemos, por qué la muerte y a dónde vamos. Preguntas que todavía que aún hacemos. Y de acuerdo a esas preguntas, a esos interrogantes, el ser humano ha tratado de darle explicaciones de muchas formas. Es así como a través de la historia encontramos los mitos. Estos son esas narraciones, o relatos que tratan de dar explicaciones y que están relacionados con ese tipo de orígenes; digámoslo así, como de carácter espiritual, del origen.

No todo lo podemos pensar a través de la razón. Ni la razón nos da todas las respuestas que nosotros queremos como seres humanos. A través de eso, pues, es como el hombre, el ser humano, se enfrenta a su territorio, se enfrenta a la vida y va construyendo su territorio al mismo tiempo que va construyendo su vida. Y en la medida que el ser humano va conviviendo en aldeas, en pueblos, y cada vez son más numerosos, trata de dar esas explicaciones y de colocar normas de convivencia. Muy diferente a cómo hoy en día lo analizamos nosotros como lo vemos o como nos relacionamos con él. Entonces, de acuerdo a esa relación íntima que hay entre el ser humano y su territorio, su tierra, va a dar respuestas a esos interrogantes. Entonces, cada aldea, cada cultura, cada grupo humano, dependiendo de su entorno, va a crear sus mitos. Siguiendo con lo anterior, tenemos mitos

. griegos, egipcios, todas las culturas tratan de dar esas interpretaciones, acá en los pueblos indios y el mito es algo muy profundo que nosotros parezcamos que no los entendíamos ya hoy en día. Y es como el ser humano, entonces, va entablando esa relación encontrando soluciones y respuestas en la misma naturaleza, en su mismo territorio como en el universo como en el cosmos. Entonces, empieza a tejer y a construir una cosmogonía y una cosmovisión. ¿De acuerdo a qué? A lo que ve, a lo que siente, a lo que va pasando en su entorno, a lo que va pasando en su territorio. De acuerdo a eso, pues tenemos muchas cosmogonías. Las culturas crean sus cosmogonías, sus pensamientos, sus cosmovisiones, sus mitos, sus relatos de origen, el origen de la vida, la muerte también y cómo es su relación con el territorio, con los otros seres humanos, con los animales, con su entorno, con el agua, con los fenómenos naturales que están en el universo, como el sol, la luna, las estrellas, que están en la naturaleza, como las plantas, los animales, el agua, las piedras, todo lo necesario para vivir y la muerte. Entonces, también qué pasa con la muerte, qué pasa con el deceso, qué pasa, entonces, de acuerdo a eso va construyendo sus creencias, sus relatos, sus ritos. El ser humano empieza a crear ritos de iniciación, de muerte, de acuerdo a eso va construyendo sus cosmogonías y cosmovisiones.” (Entrevista Margarita Silva, Directora Museo Arqueológico Silva Celis)



LEYENDAS

Las leyendas son construcciones de carácter oral de una comunidad, son historias que narran hechos vivenciados por diferentes individuos que pertenecen a un contexto geográfico específico, recae gran importancia en la tradición oral, ya que es uno de los puentes más importantes para su conservación, es así como el colectivo va juntando las piezas faltantes del relato complementándolo con otros relatos vivenciados por otros actores de su comunidad. Generalmente trata sobre hechos de sobrenaturales, es decir situaciones que ocurren, pero tienen características que no logran ser explicadas con el conocimiento humano, entonces se va hacia suposiciones unidas con factores de índole fantástica, ligadas con características que exceden las leyes de la naturaleza.

El ser humano se ve atraído hacia esas historias de carácter sobrehumano por su fascinación de carácter intrínseco, quiere hallarles una explicación lógica según la ciencia, o en algunos casos se vuelve devoto – creyente, de esa intangibilidad, incluso estudia estos fenómenos enlazándolos entre sí para crear nuevas teorías que puedan llegar hacia nuevas conclusiones. Algunas de estas narraciones usan el factor del misterio para producir miedo, principalmente porque se encuentran en un contexto común, es decir se ubican en un lugar que geográficamente es reconocido por el oyente, lo que causa a su vez más intriga, de igual forma puede transitar en diferentes espacios, pero siempre son habituales por la comunidad, se debe tener en cuenta que estos factores reales se sirven para justificar los fantásticos y que estos sean más creíbles.

RECOPILACIÓN

Leyendas-mitos.

Muyso , Diablo-ballena.

“Monstruo del Lago de Tota es un supuesto animal acuático, conocido entre otras reseñas como un(a)...diabloballena, que habitaría en el Lago de Tota (Colombia). Fue descrito inicialmente como ...(...) un pez negro con la cabeza a manera de buey y mayor que una ballena (Lucas Fernández de Piedrahita, 1676)” (Montaña, 2014). Varios relatos se exhiben en torno principalmente relacionados con reptiles – animales con características similares, posiblemente se cree este ser fue conocido por relatos escritos de españoles, ellos llegaron al lugar principalmente con la intención de explorarlo sin embargo se encontraron indígenas atemorizados por adentrarse en la laguna, ante la negativa los españoles indagaron encontrado con ello relato de un animal desconocido que devoraba aquel que se internara en sus azules aguas, también se atribuyó aspectos morfológicos de una serpiente, presentes siempre debido a que los Muisca interpretaban divinidad acuática.

“La de Tota...Refiérase de ella que á tiempos descubre un pez negro con la cabeza ha manera de buey y mayor que una ballena. Quesada dice que en sus tiempos lo afirmaban personas de gran crédito y los indios decían que era el demonio; y por el año de seiscientos y cincuenta y dos, estando yo en aquel sitio, me refirió haberlo visto doña Andrea de Vargas, señora de aquel país.”(Piedrahita, 1881)

“Mariana Escribano (quien ha estudiado por décadas y escrito libros sobre lengua Muisca) a nuestra consulta sobre el 'Monstruo' del Lago de Tota, a partir de las referencias históricas reunidas. Y en ella encontramos ésta revelación: El monstruo es nada menos que el MUYSO AKYQAKE el Dragón, tiene como apócope MUYSO y también QAKE, en Cundinamarca está el bosque del Dragón que es consagrado a este divino animal arquetipal es el bosque de TCHIQAKE.”(Muyso,2017)

Estas dos citas se contraponen dando una formulación distinta de lo concebido, los españoles viendo esta criatura mística como un monstruo en parte se debe al contexto cultural-religioso concebido desde la iglesia católica, que tenía una gran influencia en diferentes pensamientos morales de la época viendo todo aquello que fuese catalogado como un ser desconocido con características de demonio – diablo basado en sus connotaciones religiosas, por su parte los Muisca lo concebían como una divinidad que yacía en las profundidades del lago cual divinidad protectora.

Características morfológicas principales:

Anatomía facial propia relacionada con peces cabeza de buey- ronchos.

Cuerpo con capacidad acuática con características similares de peces.

Tamaño semejante gigantismo.

Atributos propios del reptil sin extremidades coloraciones profundas.

Relación mística.

Archivos relacionados.

Video con referencia al lago y el Ser; https://www.youtube.com/watch?v=QzxUvt_NSc8

El perro de San Francisco

“El perro de San Francisco no solo invadía las casas, también su presencia era una mortal premonición porque en sus recorridos callejeros elegía un lugar para echarse a descansar y justo en ese sitio alguien fallecería, por tal razón los rezos se intensificaban cuando se escuchaba su trasegar nocturno en la ciudad tranquila en el día, pero nerviosa de noche.” (Colombiainfo, s.f).

Animal de familia canida con aspecto tenebroso, recorre las calles empedradas, con cadenas colgantes con propiedad surca la noche sin importarle incluso la presencias deambulantes, este animal visto únicamente en Tunja se le confiere atribuciones de una escultura junto con el santo ya mencionado, dicen que se salió de la piedra cobro una vida por alguna razón no logra hacer alusión con el Santo ya mencionado, atribuyen incluso que representa demonios criaturas semejantes, inhóspitamente alejado de fiel realidad. La atribución que se le hace con el Santo tiene que ver con el convento e iglesia de los Franciscanos ubicada en Tunja – Boyacá en ella se supone habitaba este animal que al trascender quedo en el plano terrenal de cierta forma, incluso se podría indagar con la devoción que sentía San francisco por los animales como criaturas de Dios que debían ser cuidadas y respetadas por los seres humanos.

Características morfológicas similares:

Relacionado siempre con canidos con tamaño muy superior.

Atribuido en sus ojos coloración rojiza de fuego.

Archivos relacionados.

Convento de los franciscanos: <https://situr.boyaca.gov.co/attractivo-turistico/convento-de-los-franciscanos/>

Mitos – Leyendas Tunjanos: <https://www.youtube.com/watch?v=YHhtnP7Syzg>

Nencatacoa

“Nencatacoa deidad colombiano Muisca, Protector de los artistas y bebedor de Chicha” (Behance, 2017). Dios de apariencia extraña con características de depredadores carnívoros de familia mamífera, considerado de diferentes formas dependiendo de su causa para algunos incluso estaba cerca del disgusto ya que se tomaba el licor de los indígenas, aunque el ser también ayudaba con las construcciones, labores cotidianas que desenvolvían Muisca en sus territorios, poseía cuerpo antropomórfico exceptuando su cabeza y cola cubierto con una manta Muisca. Al ser el protector de los tejedores se puede presumir que la manta que lo cubría tenía algunos dibujos propios de la cultura, los tejidos tenían patrones geométricos que con su linealidad también conformaba figuras más complejas, entre ellas se puede destacar la presencia del sol en diferentes versiones, también algunas figuras antropomórficas propias de la civilización.

Características morfológicas similares

Extremidades cabeza de mamífero carnívoro además de tener cola.

También se les atribuye aspectos similares de un oso.

Estatura similar con congéneres del cacicazgo.

Aspecto de ser algo despreocupado con desparpaje.

Archivos relacionados.

Texto:

https://www.researchgate.net/publication/323051722_De_Nencatacoa_a_San_Lucas_mantas_muisca_de_algodon_como_soporte_pictorico_en_el_Nuevo_Reino_de_Granada

Chupacabras

“Presentan dos perforaciones en el tórax, ninguna gota de sangre cercana, ni por inercia, pero sus órganos quedan "intactos", solo succiona sangre. Algunos veterinarios lograron evaluar a las crías que fueron víctimas del ataque, pero no encontraron similitud a la mordida de algún animal conocido por la zootecnia ni zoología. Lo que más temen los ganaderos de la región, es que no hay huellas cercanas a los criaderos, no hay pisadas de garras ni ninguna característica que pudiera determinar de qué se trata” (Colombia, s.f). Mítica criatura del continente sur americano principalmente en lugares donde hace frio, diferentes lugares rurales boyacenses han presenciado ataques que se le atribuyen al ser cuestionado, pocos han incluso logrado verlo con diferentes descripciones parecidas al can, está siempre invisible para los campesinos lo que se alcanza de este es solo un recuerdo fugaz.

Características morfológicas similares.

Contextura parecida con todas las taxonomías de canidos.

Difieren si posee pelo incluso puede tener alopecia.

Anatomías antropomórficas.

Precisa de sus dentaduras incisivas siendo su marca principal.

Archivos relacionados.

Video historia: <https://www.youtube.com/watch?v=4v0Lrjskiyc>

National geographic: <https://www.nationalgeographic.es/historia/chupacabras-la-evolucion-creo-una-leyenda>

El pájaro caxin.

“Cuando un cometa arde en el cielo, es un pájaro que toma esa forma, el cual es invadido por Auxizuc llamado Caxin (matador con macana). Éste va al cielo porque el cometa se enoja y viene a hacerles la guerra a los hombres, tomando por instrumento medianero del castigo aquella ave que viene a destruir y secar las cementeras, y que aquel Caxin trae orden de matar con la macana muchos Panches. Los rayos de la cola o cabeza” (SINIC, 2022). Lastimosamente es muy difícil encontrar algún aspecto referente al ave se desconocen muchos aspectos del mismo con descripciones muy similares entre sí. “Auxizuc , "madre de las furias, legendaria anciana colima, madre de los primeros hombres, mujer que arde en el volcán de la Sierra Nevada donde vive con todos los que en esta fe murieron, autora de los eclipses del sol y de la luna y emisora de caxir o caxin, pájaro (cometa) que es el matador con macana"(Rodriguez,2016). Esta palabra fue una de las tantas que culturalmente fueron agregadas en la región Cundiboyacense debido a la onomástica muzocolima que llevo esta región, producida por las fluctuaciones migrantes desde otros sectores del país.

Características morfológicas similares:

Aspecto de ave parecida con el fénix con atribuciones al fuego.

Imagen difusa que está borroneando entre este aspecto en llamas.

Archivos relacionados.

EBasilisco sin patas.

“Según cuenta la leyenda en las épocas de la colonia por los caminos que llevaban de Sogamoso hacia los llanos de Casanare se aparecía una gran culebra conocida como el güío, buío o bujio, esta gran serpiente que media alrededor de 8 metros de largo por 1 metro de diámetro se escondía en los parajes solitarios y en los bosques cercanos al camino para atacar a sus presas.” (colombiano, s.f). Culturalmente hay presencia bastante frecuente de serpientes debido con conexiones propias muiscas, conexiones ancestrales con aspectos religiosos, que se tergiversan debido al marcado catolicismo del país contrariando sus antecesores viéndola en cambio como vislumbres de carácter diabólico.

También frecuentemente atribuida tener aliento fétido incluso posee habilidades, deja en sueños a aquel hombre viajero, no se establece concretamente si es un sueño profundo, no hay ninguna forma ritualista para deshacerse de la incómoda presencia del reptil.

Características morfológicas similares.

Anatomía similar con reptiles que tienen extremidades, también con contrapartes mitológicas basiliscos que poseían las características de leviatanes.

Archivos similares.

Serpientes

mitología

muisca:

<https://publicaciones.banrepcultural.org/index.php/bmo/article/view/4854>

Serpientes religión católica:

https://historia.nationalgeographic.com.es/a/serpiente-animal-maldito-paraiso_13771#google_vignette

ELa zorra perruna.

“Este espanto aparece sobre el puente o cerca de la quebrada La Sucia, Es una mujer que atrae a los hombres y ‘los priva’, los deja dormidos, juega con ellos y los degüella como una forma de hacerlos pagar por sus andanzas; en especial ataca a los hombres infieles y mujeriegos.” (Bernal,2020). Esta es una especie de animal propio del departamento por lo cual puede ser este relacionada con el relato, abuelos contaban la historia de una bella pueblerina en excesiva belleza controlaba hombres sin importar quienes fueran, principalmente como en muchas de las leyendas de la oralidad colombiana eran hombre borrachos y mujeriegos, como castigo los seducía en su forma de bestia consumir su carne, es condenada a vagar en algunas ocasiones en forma de animal.

Características morfológicas similares:

Dama joven que transiciona en un animal.

Uñas largas.

Aspecto de fantasmagórico.

Archivos relacionados.

Avistamiento en Macanal Boyacá: <https://www.youtube.com/watch?v=9G0ZWGMuc8I>

Oralidad del municipio de Lengupá:

<http://anecdotasvivas.blogspot.com/2012/05/mitos-y-leyendas-del-lengupa.html>

Tymanso.

“Son las aves negras que creo Chiminigagua para llenar de luz el mundo, demostrando la dualidad del mundo en donde no puede existir luz sin oscuridad”. (Londoño, 2005 tomado de Mejía, 2017). Trajeron también con ella mucha variedad cultivos esparciendo con su pico semillas de maíz y quinua, importantes en la cultura muisca, actualmente son bastante limitadas la descripción detallada referente al mito creacional. Esta palabra en el vocablo Muisca significaba gallinazo, es un ave que habita casi toda la región de sur y centro América, se alimenta de residuos organicos o lo que coloquialmente se define como carroña, por ello se puede especular la forma en que los indígenas veían este animal como limpiador del ecosistema manteniendo el equilibrio natural.

Características morfológicas similares.

Se puede relacionar un aspecto como el del animal, pero con toques de divinidad en la creación.

Archivos relacionados.

Importancia en el ecosistema de este animal: https://www.ambientebogota.gov.co/archivo-de-noticias/-/asset_publisher/zgSxIlLEtEx3/content/chulo-o-gallinazo-su-importancia-en-los-ecosistemas#:~:text=Act%C3%BAa%20como%20reguladora%20al%20limpiar,y%20para%20el%20ser%20humano.

Mujeres lechuzas del municipio del Sora.

“la escuchona que siempre era mujer, lleva el cabello largo y se transformaba en lechuza, se orientaba por la luna” (Tiempo,2020). Históricamente se relaciona esta ave con brujería lo que contraparte produce que personas decidan asesinarlas incluso sus polluelos, salían en las noches cuando estaban abandonados por el sol, producían miedo llegaban impactar en los habitantes culpándolas de malestares en la salud de los habitantes, pese ser una historia con gran impacto en la oralidad cultural, es triste como las personas tergiversan estas leyendas para cometer maltrato animal

Características morfológicas similares.

**Aspectos antropomórfico de lechuzas, incluida las coloraciones.
Terroríficas miradas.**

Articulos similares.

Periódico: <https://www.eltiempo.com/archivo/documento/MAM-248295>

La Diosa Huitaca.

“Entre los chibchas existió la creencia en la diosa Huitaca, la mujer que se opuso a las enseñanzas de Bochica. Era una mujer hermosa y de grandes resplandores que predicaba la necesidad de una vida ancha, alegre, llena de juegos, placeres y borracheras. Algunos cronistas afirman que Huitaca” (jischana, s.f). Símbolo de las culturas relacionadas indígenas prehispánicas, después al ser castigada tuvo la forma de una lechuza. Actualmente con la recuperación de las raíces muisca se toma como un punto de valor femenino, libertad que asustaba en cierta instancia al concebido por la sociedad mas patriarcal.

Características morfológicas similares:

Antropomorfitas de los animales precisamente lechuza.

Representada de diferentes aspectos según simbología popular.

Conjugada siempre con otra diosa.

Archivos relacionados.

Mural en la ciudad de Sogamoso: https://www.instagram.com/p/CzaJhU_rvYz/

Película: <https://www.youtube.com/watch?v=ovGuqHIsZQ0>

Condor es sagrado para los muiscas.

“Chiminigagua nos transportará al origen del universo y la creación de la primera luz. Cuenta la leyenda que este dios está representado por aves negras grandes, quienes fueron por todo el mundo echando aliento o aire por los picos, iluminando así todo el territorio como lo vemos ahora” (semana, 2020). Relacionada también con criaturas ya mencionadas no tiene precisión, aunque este animal tiene significado especial para la comunidad, sagrada investidura que recorre parajes lejanos incluidos aquellos que son inhóspitos.

Características morfológicas similares:

Cóndor cual semejante a uno corriente, pero con ciertas implicaciones de divinidad.

Archivos relacionado.

Un ave sagrada: <https://www.youtube.com/watch?v=mdSR-oEVH7k>

Ave ancestral: <https://extrategiamedios.com/el-condor-andino-el-ave-ancestral-que-custodia-los-paramos-cundinamarqueses/#:~:text=El%20C3%B3ndor%20Andino%20es%20un,de%20la%20creaci%C3%B3n%20del%20universo.>

LEl diablo.

“En una de sus desesperadas expresiones, gritó con furia que, fácilmente le entregaría su alma al diablo si este demonio le construyera un puente. Continuaba avanzando, cuando de pronto vislumbró a mediana distancia a un señor muy bien vestido y de porte elegante, con algo de chivera, nariz de garabato y pelo largo” (Juvenal, 2020). Boyacá tiene diferentes maneras de representación para aquello relacionado con el diablo, teniendo una única caracterización en común este se representa en todo aquello de índole paranormal.

Un hombre borracho caminaba por el borde de la carretera hacia su casa, de repente vio un pequeño que estaba parado en un costado, el le pregunto que hacia tan tarde solo, lo cual le contesto que estaba cansado y no podía caminar mas, por lo cual el hombre se ofreció acompañarlo y llevarlo en hombros hasta su casa, mientras iban avanzando empezó sentir una sensación extraña viendo como unas piernas alargadas crecían sobre su pecho, en ese instante el ser se bajo y le dijo tranquilo ya estoy grande puedo caminar.

Características morfológicas similares:

Cabeza de los reptiles principal serpientes oscuras.

Extremidades de cabra erguida entre mezclándose también.

Atributos de formas algo grotescas.

Archivos relacionados.

El pulpito del diablo leyenda: <https://www.youtube.com/watch?v=lQOpyOtSD6w>

CAPÍTULO III.
MARCO
ARTISTICO.



Juan Manuel Rico Londoño

Artista visual y diseñador gráfico contemporáneo, maneja un estilo naturalista desde sus inicios, una experimentación gradual con diferentes texturas que le proporcionan a la expresión artística movimiento en algunos de los casos, sus primeras ilustraciones en blanco y negro con tinta evocan un estilo parecido al del proyecto, líneas consecutivas lineales, desordenadas y cohesivas. Aunque el proyecto tiene un enfoque de seres sobrenaturales, el naturalismo juega un papel importante en la creación de estas anatomías surrealistas, basándose principalmente en estructuras biológicas para lograr una estructuración anatómica ideal del ser.



Rómulo Rozo.

Fue un artista Colombiano prominente XIX con sus obras indigenistas, lo cual llevo la creación de una prominente obra relacionada con la cultura Muisca, haber esculpido esta mitológica hizo un impacto significativo en la concepción social de sus raíces, estas son como los arboles lo que sostiene la planta y lleva los nutrientes hasta las hojas, parte de esto quiere abordar el proyecto con el uso de las historias que tienen raíces mitológicas y culturales en la actual Boyacá



Bestiario de india's

Es una obra de la artista Adriana Bustos que se centra en las representaciones de estos seres que aparecen en relatos coloniales "La historia contiene en su estructura espacios vacíos, contradicciones, quimeras, lugares de ensoñación, territorios inconscientes y alucinaciones. Los Bestiarios de Indias y los relatos de los cronistas que vinieron de Europa a América parecen estar inmersos en el mundo alucinatorio de los sueños. Hombres y mujeres, plantas y flores, piedras y paisajes se funden en enigmas que intentan ocultar y revelar los deseos, fantasías y terrores de la humanidad. En esta obra, Bustos cita aquellos seres fantásticos que representan el imaginario colonial" (artsy, 2020), su representación no solo tiene un carácter colonial en la literatura también está presente en su estilo de dibujo, estas forma y líneas son propias de la época echas con trazos simple y entintado. Bustos se inclina por

obras de carácter social e histórico, generalmente hace reconstrucciones de hechos históricos, indagando – generando nuevas formas de interacción que desembocan en distintas reflexiones, tiene un proyecto América que desarrolla varios ángulos de la historia poniendo en la mesa temas poco tocados, sobre procesos que ha llevado el continente incluyendo momentos claves; la colonización.



¿Qué aporta los referentes artísticos al proyecto?

El trabajo artístico de otros artistas sirve como base para tener inspiración, e inclusive ayuda abordar nuevas ideas acerca de temas comunes, dando nuevas visiones del panorama y frescura sobre lo que ya fue tratado, esto sirve para la formación como artista la idea de ello no es ser una copia, es más sería contraproducente porque no sería nada nuevo simplemente una replica mal hecha de algo que ya es inspirador, personalmente me alimentan los temas ubicados en lo que está más allá, en este proyecto ubiqué aquellos referentes que me aportaran y fueran desarrollados con temas parecidos, también por otra parte se tuvo en cuenta los estilismos artísticos, las líneas y trazos que se parecen con las obras que realizó la idea es nutrirme para mejorar los resultados finales.

CAPÍTULO IV PROCESO DE INVESTIGACION Y CREACION..



Bocetaje y experimentación.

Como inicio del proceso visual es necesario la evocación de estos seres mediante el uso y apropiación de los diferentes conceptos – características, para ello se hace uso del lápiz y papel, se comienza una construcción de un arquetipo primario de lo que terminaran en un futuro siendo las ilustraciones finales, como se puede observar a continuación son dibujos primarios que dan un acercamiento fortalecen las ideas presentes sobre el cómo, y se lograr tener una perspectiva mas precisa de lo que se quiere lograr en estos trazos.



El resultado son unos dibujos toscos muy primarios pero que servirán como anclaje, de la idea principal que se desea transmitir con cada uno de ellos, y al ser unidos en un conjunto del cual son parte, de ahí se afina este constructo puliéndose sobre si mismo recreando estructuras nuevas o subyacentes desde las ya conocidas, para la armonía anatómica es necesario tener en cuenta que las estructuras no dejan de ser propias de la naturaleza, que aunque se puedan consignarse como fantásticas en algunos de los sentidos, no dejan de ser creadas por un imaginario colectivo que correlaciona lo nuevo con lo ya existente, es por ello y en gran parte por estética que se da un salto hacia los libros de seres vivos rebosantes en bibliotecas caseras y en la inmensidad de la red.



También se tuvo en cuenta la experimentación en otra dimensión construyendo figuras que ayudaran con una mejor comprensión anatómica, como se mencionó antes es importante la estética visual que logre una cohesividad en cada uno de estos, principalmente porque partimos de la premisa que estas narraciones han sido vistas en la vida real, es decir que de una u otra forma encajan en la realidad, incluso si se pensarán en dimensiones o formas grotescas.



Como continuación al proceso se debe iniciar el bocetaje en el formato final, para ello se decidió el uso del gran formato esto como premisa de la inmensidad y temor que producen estas criaturas, se tomó un lápiz de numeración media para que fuera adecuado con la técnica que se iba usar, decidiendo que esta fuera un guiño entre lo contemporáneo y lo clásico, recordemos que los bestiarios vienen principalmente de la época medieval donde se usaban tintas con plumas propias de la época, por ello fueron remplazadas con micropuntas, marcadores, acrílico y tiza pastel en algunos fondos como complemento en esta monocromía. En cuanto a la disposición de cada

una de los seres se hizo un estudio de poses basándose en animales con características similares, incluso algunos de ellos tenían partes correspondientes con la anatomía humana, generando así un resultado final con figuras en movimiento lejos de la rigidez y cercanas a formas que se encuentra en la naturaleza misma.

Para ejemplificar lo anterior se tomará como referencia la figura del “chupacabras”, en este podemos observar como sus extremidades superiores coinciden con las de un ser humano, modificadas para ser mas alargadas y huesudas pero conservando las características del mismo, en los hombros se empieza entremezclando con características de canidos de diferentes especies, como el lobo y razas de perro común que con la gran variedad que hay pueden aportar diferentes rasgos como lo son las orejas grandes y puntiagudas que fueron creadas a partir de canes que en específico presentan poco pelaje.



De las palabras al resultado final.

Diabloballena.

Anatomía: para el desarrollo de este ser se tomo como referencia el cuerpo de un roncho en especial la parte de su cabeza, aplastada como la de los bagres, el resto del cuerpo solo se baso en el cuerpo serpenteante de un pez que se asemeja al reptil, esto basándose en las descripciones encontradas en diferentes fuentes.

los peces que aparecen en la parte superior son el roncho graso que es endémico de la región, algunas fuentes lo identifican como extinto mientras otros plantean que vive en el fondo de la laguna (figura x), también se ve la trucha arcoíris que es popular en la región (figura c) y cultivo en la laguna de tota, en cuanto las plantas que aparecen en la parte inferior fueron tomadas como referencia una especie subacuática que se suele ver en la playa traída por la marea, esta recibe el nombre de elodea (figura p).



roncho graso

figura x



figura c

trucha arcoíris

ALGA ELODEA



figura p

Chupacabras.

Anatomía: la referencia principal para la construcción fue el uso de proporciones y características de perros mestizos (figura n), también se tomó fotos propias en un estudio de pose de manos para adaptarlas al animal, referenciándose en la proporciones reales para lograr alargar y modificar en especial los de dedos -palma de la mano.

El fondo se hizo como lugares comunes tipo fincas donde se avista este ser, praderas montañosas con pasto y montañas imponentes en el fondo.



figura n

Perro común

Manos

figura p



Nencatancoa.

Anatomía: la característica principal era crear una figura antropomórfica, la cabeza y cola del ser fue tomado de la zorra perruna, esta es una especie de mamífero carnívoro que habita en la región en especial donde se encontraban los asentamientos muisca, se le hicieron unas modificaciones en cuanto proporciones para que no fuera disruptiva con el cuerpo, tomando como referencia el cuerpo de un varón de edad adulta y contextura media se realizo en estudio de poses.

En cuanto al pocho o manta que lleva puesto se tomo como referencia los usados por el pueblo Muisca, además de incluir una serie de patrones y dibujos de una pieza textil encontrada en una excavación arqueológica (figura i).



Manta Muisca

figura i

Basilisco sin patas.

Anatomía: el cuerpo en su totalidad es un reptil de la familia de las serpientes, como base se tomo la serpiente sabanera que es propia de la región además de abundante, esta cuenta con un color oscuro en la parte superior y su vientre de un color mas claro, además de tener un patrón como (figura l), también por su descripción como colosal se referencio una de las serpientes mas grandes la anaconda (figura k).

De igual forma que con el chupacabras el fondo o el espacio donde se encuentra es propio del lugar, pastizales altos y vegetación tupida que se encuentra entre la zona del encuentro entre las dos regiones de Boyacá y los llanos orientales.



Serpiente
sabanera

figura l



Anaconda

figura k

El diablo.

Anatomia: la idea era representar un hombre alto, elegante con facciones fuertes pero atractivas, pero al mismo tiempo se pudiese apreciar su cuerpo desgastado con huesos visibles. Poses generales de referencia, pero en realidad ninguna imagen puntual fue usada para la creación del ser.

En el fondo como si se tratara de un retrato crucifijos haciendo alusión al fuerte cristianismo de la región (figura I).



Cruz del cristianismo

figura I

BEl perro de San francisco.

Anatomia: principalmente la morfología de un can de raza criolla como los que suelen habitar en tunja, se decidió creativamente estos perritos de pelo largo liso casi como erizos que son comunes de ver (figura O), para que concordara mas con la descripción del ser se engrosaron las facciones y arrugas que tendría un animal de este tipo cuando gruñe.

La atmosfera se muestra sombría con neblina esta concordaría con el clima del lugar ya mencionado.



PERRO

figura O

El pájaro caxin.

Anatomia: se construye partiendo de un ave, para este caso en particular se uso como referencia la pava andina (figura h), esta ave es una de las que habita en la región y hay fuentes que la podrían en habidad con los antiguos pobladores de la región, tiene características morfológicas parecidas con la paloma en especial al abrir las alas, también para dar ese sentido en llamas se decanta por un pequeño guiño al fénix mitológico (figura t).

No hay mucho que hablar de su entorno puesto que es un cielo sin mas, un firmamento nocturno irrumpido por la luz del ave.



Pava andina

figura h



figura t

Fenix

BLa zorra perruna.

Anatomia: para la construcción del cuerpo tome como base una foto de autoría propia para replicar la pose, ya que esta era alusiva al anatomico mas frecuente de una mujer, por su parte en la parte trasera se asoma una zorra perruna que esta como una sombra de ella (figura j), por otra parte su vestimenta es típica de la época colonial, conjunto de ropa intima con una blusa de hombros abiertos y detalle en encaje, un pantalón que llega a las rodillas con terminación de encaje (figura g), sin terminación de piernas para dar la ilusión de un aspecto fantasmagórico.



ZORRA
perruna
animal

figura j

figura g

Ropa
interior
colonial



La mujer lechuza.

Anatomia: para evitar perpetuar un estereotipo dañino para las lechuzas y convertirlas en blanco de maltrato animal, se decidió desechar la idea de un ave mutada furiosa, y mejor adoptar el concepto que se usó al diseñar las arpías, con características cambiadas como lo fueron la forma del cuerpo del ave adaptándola más al representativo, cambio del patrón natural de las plumas tanto de pecho y cuerpo para parecerse al ave (figura y).



Lechuza

figura y

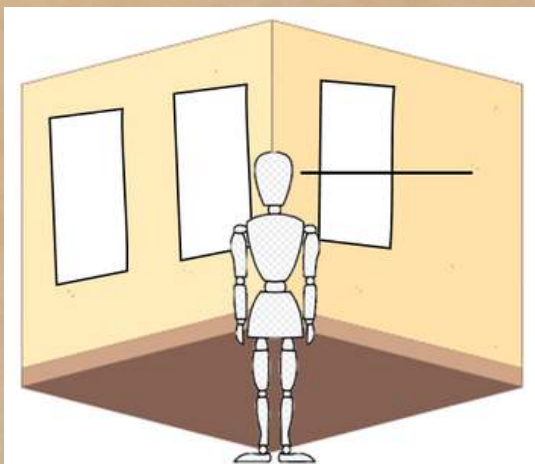
CAPÍTULO V FINAL.



Montaje y exhibición



La idea de la obra como tal necesita un espacio para ser compartida, comentada y publicada, por lo cual es necesario el uso de un lugar para su exposición, debido a lo anterior se plantea la posibilidad de crear este emplazamiento, un salones principal posee requerimientos estándar que servirá para dar albergue a la muestra artísticas, adultos de diferentes edades que pueden dar opiniones variadas por su contexto socio-cultural cambiante. La obra contará con nueve piezas de tamaño pliego, estas serán en técnicas mixtas de tinta sobre papel, el tamaño de las láminas cubrirá gran parte del espacio expositivo, por consiguiente se quiere de un emplazamiento minimalista, que de contraste con los lienzos de igual forma monocromáticos, se tiene en consideración que la iluminación y otros estándares como humedad están cubiertos. También se deben verificar los aspectos correspondientes a la adhesión de las obras en la pared, se plantea el uso de retablos en madera tipo pino al natural que sirva de soporte sin obstaculizar la percepción de la obra, ya que elementos secundarios o sobresalientes; marcos paspartos entre otros podrían quitar intensidad e incluso tergiversar su significado de forma original.



Hay que tener en cuenta que se deben poner las obras concordando la línea visual con el centro de la obra, teniendo en cuenta que la proporción estándar es de 150cm.

Registro (fotografía y video de la obra)

Link:

<https://youtube.com/shorts/iS7X5Eza5KI?feature=share>



Título: Diablo-Ballena

Dimensiones: pliego

Año: 2023

Material: tinta sobre papel.

Registro (fotografía y video de la obra)



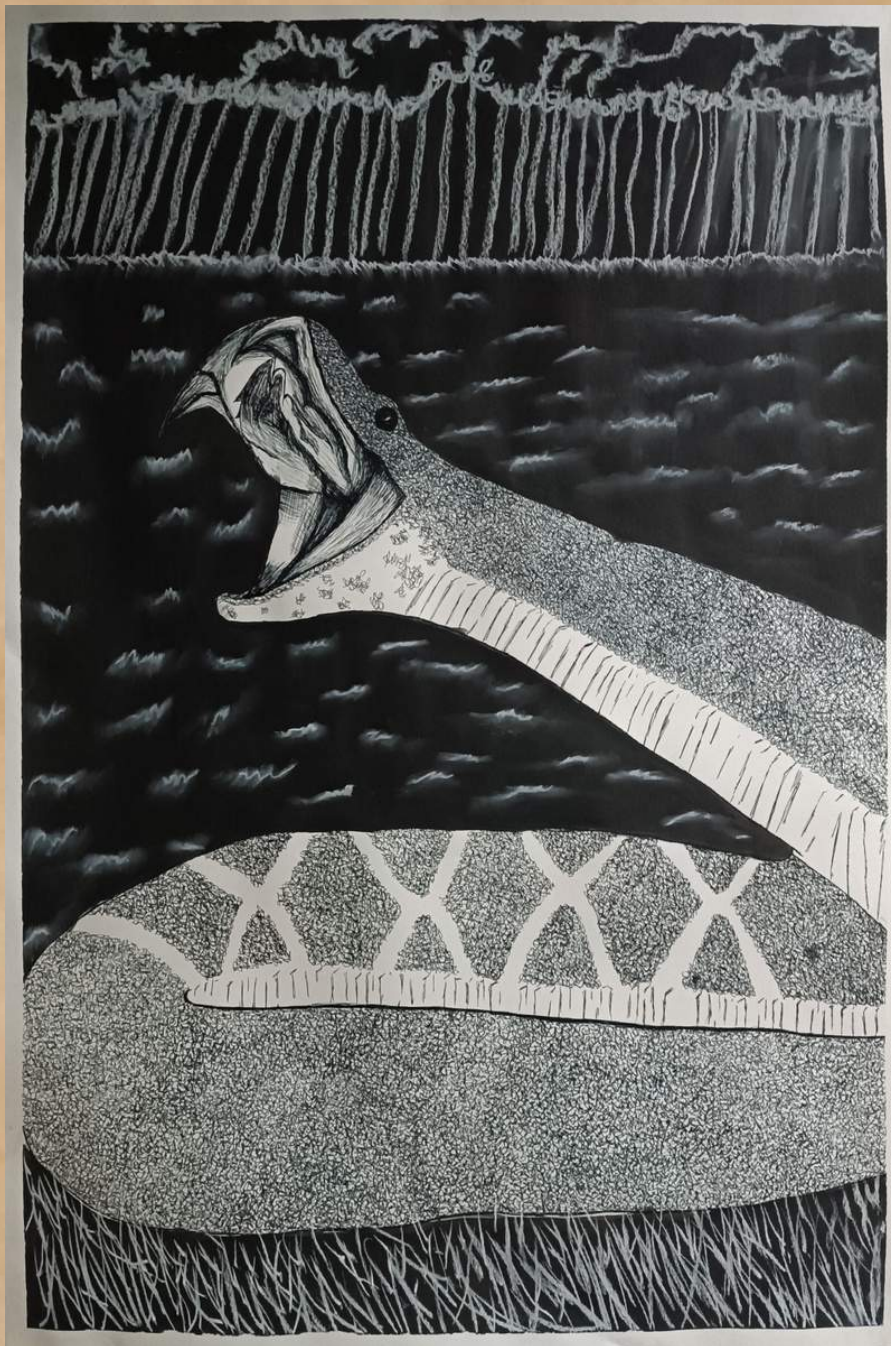
Título: El chupacabras.
Dimensiones: pliego
Año: 2023
Material: tinta sobre papel.

Registro (fotografía y video de la obra)



Título: Nencatacoa
Dimensiones: pliego
Año: 2023
Material: tinta sobre papel.

Registro (fotografía y video de la obra)



ítulo: Guio sin patas
Dimensiones: pliego
Año: 2023
Material: tinta sobre papel.

Registro (fotografía y video de la obra)



Título: Diablo concepto Boyacense.
Dimensiones: pliego
Año: 2023
Material: tinta sobre papel.

Registro (fotografía y video de la obra)



Título: El perro de San Francisco

Dimensiones: pliego

Año: 2023

Material: tinta sobre papel.

Registro (fotografía y video de la obra)



Título: El pájaro caxin.

Dimensiones: pliego

Año: 2023

Material: tinta sobre papel.

Registro (fotografía y video de la obra)



Título: La Zorra Perruna

Dimensiones: pliego

Año: 2023

Material: tinta sobre papel.

Registro (fotografía y video de la obra)



Título: la Mujer lechuza

Dimensiones: pliego

Año: 2023

Material: tinta sobre papel.

Referencias.

TR. T. G. El Placer De Explorar. (2021, 21 julio). Lago de Tota | Archivos olvidados | Capítulo 1 [Vídeo]. YouTube. https://www.youtube.com/watch?v=QzxUvt_NSc8

Fundación Montecito. (s. f.). El Muyso. <https://muyso.abctota.org/historia-de-el-muyso/category/muyso-akyqake>

Piedrahita L. (1881). Historia general de las conquistas del Nuevo Reino de Granada: a las S. C. R. M. de d. Carlos Segundo rey de las Españas y de las Indias. <https://babel.banrepcultural.org/digital/collection/p17054coll10/id/3164/>

Alcaldía de Tunja. (2020, 23 noviembre). Un solo relato - Tunja Ciudad de Leyendas [Vídeo]. YouTube. <https://www.youtube.com/watch?v=YHhtnP7Syzg>

Blu Radio. (2016, 2 noviembre). La aterradora historia del «Chupacabras» en Colombia | Blu Radio [Vídeo]. YouTube. <https://www.youtube.com/watch?v=4v0Lrjskiyc>

Ap, E. G. (2023, 22 septiembre). La leyenda del misterioso chupacabras ha llegado hasta nuestros días desde los años 90 como uno de los monstruos más temidos. ¿De dónde nació su historia? National Geographic. <https://www.nationalgeographic.es/historia/chupacabras-la-evolucion-creo-una-leyenda>

Rodríguez, M. (2016). ONOMÁSTICA MUZOCOLIMA EN CUNDINARMARCA Y BOYACÁ. SciELO. https://www.researchgate.net/publication/305786207_ONOMASTICA_MUZOCOLIMA_EN_CUNDINARMARCA_Y_BOYACA

Legast, A. (2000, 1 mayo). La figura serpentiforme en la iconografía muisca. <https://publicaciones.banrepcultural.org/index.php/bmo/article/view/4854>



Referencias.

López, J. A. (2019, 24 enero). La serpiente, el animal maldito del Paraíso. [historia.nationalgeographic.com.es. https://historia.nationalgeographic.com.es/a/serpiente-animal-maldito-paraíso_13771](https://historia.nationalgeographic.com.es/a/serpiente-animal-maldito-paraíso_13771)

ASO GUAVIARE. (2020, 3 noviembre). La Zorra perruna [Vídeo]. YouTube. <https://www.youtube.com/watch?v=9G0ZWGMuc8I>

La Zorra Perruna. . . en el Lengupa. . . (s. f.). <http://anecdotasvvidas.blogspot.com/2012/05/mitos-y-leyendas-del-lengupa.html>

Chulo o gallinazo: Su importancia en los ecosistemas - Archivo de noticias - Secretaría Distrital de Ambiente. (s. f.). Secretaría Distrital de Ambiente. https://www.ambientebogota.gov.co/archivo-de-noticias/-/asset_publisher/zgSxllEtEx3/content/chulo-o-gallinazo-su-importancia-en-los-ecosistemas#:~:text=Act%C3%BAa%20como%20reguladora%20al%20limpiar,y%20para%20el%20ser%20humano.

Periódico UNAL. (s. f.). <https://periodico.unal.edu.co/articulos/descolonizar-el-patrimonio-cultural-en-colombia/>

González, A. (1984). De lo fantástico y de la literatura fantástica. <https://dehesa.unex.es/handle/10662/3684>

Adriana Bustos | Bestiario de Indias I (2020) | Artsy. <https://www.artsy.net/artwork/adriana-bustos-bestiario-de-indias-i>

Banrepcultural. (2023). En la BLAA: animales fantásticos, historia natural, bestiarios. <https://www.banrepcultural.org/noticias/en-la-blaa-animales-fantasticos-historia-natural-bestiarios>

Behance. (2017). Nencatacoa Recuperado de: https://www.behance.net/gallery/55680809/NENCATACOA?tracking_source=search_projects%7Cprecolombino



Referencias.

Bernal (2020). Relatos y tradición oral de la provincia de Lengupá. Boyaca7dias. Recuperado de: Cesiopabloaletea, & Cesiopabloaletea. (2020, 25 julio). Virgen de los Tiestecitos: invocada hasta por Bolívar para ganar épica batalla. Aleteia.org | Español - valores con alma para vivir feliz. <https://es.aleteia.org/2020/07/25/virgen-de-los-tiestecitos-invocada-hasta-por-bolivar-para-ganar-epica-batalla/>

Colombiano, E. R. (2022, noviembre 26). Leyenda del Basilisco Colombiano (güío o buío). El Rincón Colombiano. <https://elrinconcolombiano.com/leyenda-del-basilisco-colombiano-guio-o-buio/>

Cultura. (s.f). UNESCO. <https://www.unesco.org/es/culture>

El perro de San Francisco - Leyendas - Folclor y Tradiciones - ColombiaInfo. (s.f). Colombia.com. <https://www.colombia.com/colombia-info/folclor-y-tradiciones/leyendas/el-perro-de-san-francisco/>

GM, A. (2021, 2 septiembre). El bestiario medieval, un mundo de criaturas mágicas y terroríficas. historia.nationalgeographic.com.es. https://historia.nationalgeographic.com.es/a/bestiario-medieval-mundo-criaturas-magicas-y-terrorificas_16936

González, V. (s. f.). Historia de la Mitología Griega y Romana. <https://boyaca7dias.com.co/2020/10/31/relatos-y-tradicion-oral-de-la-provincia-de-lengupa/>
<https://boyaca7dias.com.co/2020/10/31/salto-el-diablo/>

Jischana. (s.f). fundación jischana hitaca. <https://jischanahuitaca.com/>

Juan. (2020). Las fusiones antinaturales de Ellen Jewett. OLDSKULL | Diseño, arte y cultura visual. <https://www.oldskull.net/miscelanea/las-fusiones-antinaturales-de-ellen-jewett/>

Juvenal,2021. Salto el Diablo. Boyaca7 dias. Recuperado de: Ley 1185 de 2008 - Gestor Normativo. (s. f.). Función Pública.



Referencias.

<https://www.funcionpublica.gov.co/eva/gestornormativo/norma.php?i=29324#:~:text=Esta%20ley%20define%20un%20r%C3%A9gimen,la%20Lista%20Representativa%2de%20Patrimonio>

Mejía, T. T. C. M. (2017). Evelyn Natalia Camargo Márquez Gabriela Wiesner Montaña. Edu.co.
<https://repository.usta.edu.co/bitstream/handle/11634/10125/2017evelyncamargo.pdf?sequence=1&isAllowed=y>

Montaña, E. M. (2014). El monstruo del lago de Tota.
https://www.academia.edu/8570838/El_monstruo_del_lago_de_Tota

Regresó el “Chupacabras” pero ahora prefiere las alpacas y las llamas en Chile. (2022, febrero). Colombia.com.
<https://www.colombia.com/tecnologia/redes/chile-chupacabras-alpacas-llamas-339585>

Semana, 2020. Una reserva que revive la memoria de los muisca. Semana ecología.
<https://www.semana.com/impacto/articulo/reserva-muisca-en-el-ecoparque-sabana-del-parque-jaime-duque/56403/>

Silvera, J. (2022). Refranes boyacenses, premisas populares que superviven gracias a la tradición oral. Boyacá 95.6 fm.
<https://956fm.boyaca.gov.co/refranes-boyacenses-premisas-populares-que-superviven-gracias-a-la-tradicion-oral/>

SINIC, (s.f). Mitos y Leyendas – BOYACÁ. Tiempo. Recuperado de:
<https://boyaca7dias.com.co/2020/10/31/la-historia-de-brujeria-de-la-que-aun-hoy-se-habla-en-el-municipio-de-sora/>



Referencias.

Imágenes.

Civilización griega. (s.f) Exequias, Ánfora del Vaticano [imagen].
museo Vaticano.
https://m.museivaticani.va/content/dam/museivaticani/immagini/collezioni/musei/museo_gregoriano_etrusco/15_04_anfora_Exekias.jpg/_jcr_content/renditions/cq5dam.web.820h.jpeg

Science photo library (s.f). Mantícora [Imagen]. BBC.
<https://www.bbc.com/mundo/noticias-42157908>

https://upload.wikimedia.org/wikipedia/commons/2/21/Batalla_de_Boyaca_de_Martin_Tovar_y_Tovar.jpg

Do Nacimiento, C. (s.f). Pez graso [imagen]. Humboldt.
<https://www.humboldt.org.co/noticias/el-capitan-de-la-sabana-210-anos-desde-su-descubrimiento>

Denyer, C. (s.f) Trucha arcoíris [foto]. Public domain pictures.
<https://www.publicdomainpictures.net/es/view-image.php?image=314245&picture=trucha>

Elodea. (s.f). Elodea [imagen]. Wikipedia.
https://upload.wikimedia.org/wikipedia/commons/thumb/f/f9/Elodea_nuttalii0.jpg/250px-Elodea_nuttalii0.jpg

istock. (s.f). perros callejeros [imagen]. El Tiempo.
<https://www.eltiempo.com/cultura/gente/perros-criollos-caracteristicas-personalidad-cuidados-y-todo-lo-que-debe-saber-3322781>

Muisca. (s.f). [imagen]. Museo Colonial.
<http://www.museocolonial.gov.co/programacion/calendario-actividades/Paginas/Conferencia-Cielos-de-algod%C3%B3n-y-lienzos-de-la-tierra.El-uso-de-las-mantas-muisca-como-ornamentos-de-iglesias.aspx>

Atractus Crasicaudatus (s.f). Serpiente sabanera [imagen]. Amino.
https://aminoapps.com/c/animalesnatural/page/item/serpiente-sabanera-attractus-crasicaudatus/ERl0_3WbCLI5MoQwEpXzdwRLR84Qz7eYMbo



Referencias.

Freekvonk. (s.f). Anaconda mas grande del mundo[imagen]. La Nación. <https://www.lanacion.com.ar/lifestyle/en-las-redes/murio-la-anaconda-mas-grande-del-mundo-que-fue-descubierta-en-el-amazonas-hace-semanas-nid26032024/>

Depositphotos. (s.f). Cruces[imagen]. depositphotos. <https://depositphotos.com/es/photos/cruces-religiosas.html>

Perro mestizo. (2018). [imagen]. El refugio de Tizziano. <https://www.facebook.com/100064939710307/posts/570209886798017/>

Griffiths, D. (s.f). Pava andina[imagen]. ebird. <https://ebird.org/species/andgua1?siteLanguage=es#>

Chilifactor. (2014). The legend of the Fenix[imagen]. DevianArt. <https://www.deviantart.com/chilifactor/art/The-legend-of-the-Fenix-503927565>

Fundación cerros de Bogota. (2020). Zorra perruuna[imagen]. Facebook. <https://www.facebook.com/cerrosdebogota/photos/a.241807779226377/3706638092743311/?type=3>

Museo del traje. (s.f). Conjunto de ropa interior[imagen]. Museo en femenino. http://www.museosenfemenino.es/museo_traje/cuerpos-modelables/conjunto-de-ropa-interior

Beron, G. (2010). Lechuza volando[imagen]. Flickr. https://www.flickr.com/photos/gustavoberon/4369722183/in/photos_tream/

