

**La imagen y la narrativa como herramientas para el abordaje psicosocial en
escenarios de violencia. Departamentos de Bogotá y Cundinamarca.**

Angelica Constanza González Chaparro

Luzmila Rosa Herrera Medina

Asesora

Marisol Bejarano Peláez

Universidad Nacional Abierta y a Distancia UNAD

Escuela de Ciencias Sociales, Artes y Humanidades ECSAH

Psicología

2024

Resumen

Shimaia tan solo era una niña cuando tuvo que enfrentar la cruda realidad de la violencia, cuando abruptamente su comunidad se vio inmersa en la persecución y control de grupos ilegales que acabaron con la paz, la autonomía y el equilibrio que los caracterizaba. Esta narrativa y hechos de vida describen por medio de preguntas claves como esta comunidad halla sentido a reestructurarse, así como también de explicar, afrontar, controlar y sobrevivir a las repercusiones del uso de la fuerza armada. Posteriormente, encontraremos un análisis de la violencia perpetuada en El Salado; un relato que evidencia el impacto psicológico y psicosocial de una de las víctimas una mujer que deja a un lado su papel de víctima para ser una sobreviviente que brinda ayuda a su gente en esa comisionada batalla por la reparación integral y la equidad.

En atención a esta situación en este informe, hallaremos diferentes estrategias psicosociales de intervención para la comunidad. Por último, encontraremos el análisis reflexivo del ejercicio de la imagen y la narrativa donde cada grupo que ha sido involucrado en el conflicto armado sobrevive a coyunturas excesivas obligándolos a responder de una forma distinta a lo acostumbrado causando padecimiento profundo dejando en ellos diversos traumas.

Palabras clave: Desplazamiento, Duelo, Afrontamiento, Resiliencia, Víctima

Abstract

Shimaia was only a child when she had to face the harsh reality of violence, when her community was abruptly immersed in the persecution and control of illegal groups that ended the peace, autonomy and balance that characterized them. This narrative and life events describe through key questions how this community finds meaning in restructuring itself, as well as explaining, confronting, controlling and surviving the repercussions of the use of armed force.

Subsequently, we will find an analysis of the violence perpetuated in El Salado; a story that shows the psychological and psychosocial impact of one of the victims, a woman who puts aside her role as a victim to be a survivor who provides help to her people in that critical battle for comprehensive reparation and equity. In response to this situation, in this report, we will find different psychosocial intervention strategies for the community. Finally, we will find the reflective analysis of the exercise of image and narrative where each group that has been involved in the armed conflict survives excessive circumstances, forcing them to respond in a different way than usual, causing deep suffering, leaving them with various traumas.

Keywords: Displacement, Mourning, Coping, Resilience, Victim

Tabla de Contenido

Análisis de Relatos de Historias que Retornan Caso Shimaia.....	8
Formulación de Preguntas a la Protagonista del Relato al Caso de Shimaia.....	13
Análisis y Reflexiones Masacre en El Salado Bolívar.....	18
Emergentes psicosociales.....	18
<i>Impactos en lo bio-psico-sociocultural</i>	19
Estrategias Psicosociales con los Pobladores del Salado, (Departamento de Bolívar).....	22
Informe Analítico y Reflexivo de la Experiencia de Foto-voz.....	25
Conclusiones.....	31
Referencias bibliográficas.....	32

Lista de Tablas

Tabla 1 *Preguntas circulares, reflexivas y estratégicas* 13

Tabla 2 *Estrategias psicosociales en el Salado, Bolívar.* 22

Lista de Figuras

Figura 1 <i>En el territorio de la Soledad</i>	29
Figura 2 <i>Nuevo Despertar</i>	30

Lista de Apéndices

Apéndice A. <i>Video Foto-voz</i>	37
--	----

Análisis de Relatos de Historias que Retornan Caso Shimaia.

El conflicto interno que ha sostenido Colombia tiene una antigüedad de más de cincuentenario de años y ha afectado buena parte del territorio de Colombia se despliega especialmente en las áreas rurales del país afectando a miles de personas, los insurgentes y los grupos paramilitares recurren a ejercicios militares y lideran enfrentamientos con los aparatos estatales que impactan de una u otra manera a la sociedad civil utilizando estrategias de guerra que afectan a la población civil. El impacto de estas dinámicas siempre ha afectado a la población ocasionando que muchos pueblos y ciudadanos de los campos colombianos tomen la decisión de salir produciendo una desmovilización y desplazamiento forzado.

Un conflicto prolongado y diverso que ha afectado a este país durante muchos años con el tiempo, el conflicto ha provocado un complejo escenario de violencia generando desplazamiento forzado, abusos a los derechos humanos y graves impactos psicosociales en los pobladores muchos moradores inevitablemente dejaron sus fincas, sus casas y deciden asentarse en las grandes urbes. (Zuluaga,1995).

Debido a esta disparidad en la historia de Colombia se creó la Comisión de la Verdad, esta entidad tiene como tarea crear un gran informe donde se esclarezcan los patrones del conflicto armado reunir voces de víctimas, perpetradores, políticos, líderes sociales, la población afro, pueblos indígenas, mujeres, niños y jóvenes. Un compendio de testimonios y entrevistas que pretende fomentar y promover el reconocimiento de las víctimas que han sido perjudicadas en sus derechos, el reconocimiento de la responsabilidad de los perpetradores y finalmente, el reconocimiento de la sociedad colombiana de que este legado de violaciones y crímenes merece ser rechazado y condenado por todos cuyas situaciones no deben repetirse

(Kalach, 2016).

Prueba de ello es el relato de Shimaia, una historia que muestra como una comunidad indígena fue víctima del desplazamiento forzado, siendo este un emergente psicosocial que enmarca esta historia. La protagonista, detalla como su comunidad Istana, ha experimentado el exterminio y explotación de sus tierras por la búsqueda de petróleo, luego en la época de sus padres aparecen en sus territorios grupos delincuenciales entre ellas las guerrillas. Para esta época estaba en auge la producción de la coca un negocio rentable y que sin duda alguna lo sería también para muchas familias campesinas, este fenómeno sería el auxilio económico que necesitaban por tal motivo, empezaron a cultivarla.

Shimaia en su infancia experimentó lo crudo de la violencia relata como los paramilitares de diferentes formas los violentaron, fueron coaccionados para controlar su tierra sin la posibilidad de continuar con su cotidianidad. Tal como ella lo expresa, no poder salir a cazar prácticamente estaban en cautiverio en su propio suelo, evidenció el reclutamiento de muchos en su comunidad entre esos su primo José. Tenía que escuchar todo tipo de amenazas como, por ejemplo, que ella y otras chicas de su comunidad serian abusadas sexualmente, todo fue saqueado en su territorio, hasta la misma vida se perdía por los múltiples asesinatos y mutilaciones, guardar silencio era un estilo de vida que era necesario para resguardar sus vidas.

La crudeza de la guerra no podía ser peor para la comunidad de donde era Shimaia. Para los años 2000, se agudiza la violencia viéndose ellos en la imperiosa necesidad de abandonar sus territorios.

Castrillón y Moncayo (2020), expresa que cuando una comunidad indígena es desplazada de sus tierras enfrentan numerosos desafíos, incluido el detrimento de sus formas

de subsistencia tradicionales, ruptura en sus vínculos culturales como espirituales con la tierra, y a menudo insuficiencia a servicios mínimos de educación y atención médica generando en ellos una vulneración de sus derechos a nivel individual como colectivos.

Alrededor de esta historia de violencia se nota como las personas perjudicadas por los actores armados, convirtieron a la sociedad en un objetivo militar, lo que provocó en la comunidad una ruptura de su autonomía e identidad. A su vez, desapariciones, asesinatos, susto, desespero y migraciones de familias enteras que tuvieron que huir atravesando fronteras tanto en masa como individualmente

Otro rasgo importante que mencionar, son las diversas causas del desplazamiento, se evidencia en el relato de Shimaia, el conflicto armado, que surge del poder de grupos ilegales familias enteras de la comunidad indígena fueron sacudidas por la expropiación masiva y el control de sus tierras, se ejecutaron proyectos de desarrollo que afectaron sus territorios ancestrales, como también explotación de sus recursos naturales. Todo esto desencadena un daño importante en las dinámicas internas de la comunidad haciendo que estas comunidades se desintegren y se fracturen en su apropiación cultural. En efecto “Uno de los resultados de una experiencia traumática es que se pierde la conexión del sentido tan familiar de la identidad que se tenía.” (White, 2016, p.3).

Con relación a esta problemática que corresponde a la transgresión de los derechos de las personas golpeadas por hechos atroces, es muy difícil para Shimaia no desbordarse emocionalmente ante un pasado desmesurado posicionándose ella como una víctima que sufre de pesadillas constantes, ya que al sentirse en total indefensión es innegable su frustración, sacrificio, dolor, enojo, miedo y culpa. Dicho esto, se observa en la historia como se perdió por un momento en su territorio el liderazgo y elementos propios de su comunidad. Se vieron

afectadas sus costumbres, su organización a nivel socio político, sus creencias entre otros.

Castrillón, y Moncayo (2020), plantea que las comunidades indígenas al tener que movilizarse a sectores bien sea del sector rural o urbano, hace que los patrones culturales sufran cambios relevantes con el fin de que estos sean adaptados en su nuevo entorno, a su funcionamiento y modo de vida que son muy distintas a ellos como se ilustra en la historia de Shimaia.

Ahora bien, la convulsión psicológica producida por estos hechos destroza las vinculaciones interpersonales y el bienestar físico, pasar por pérdidas de cualquier índole producen desequilibrio y vaivén emocional, la incidencia colectiva afectan las capacidades individuales. Las víctimas se refieren al miedo como la emoción más persistente, el clima del terror hace que muchas personas se sientan en extrema vulnerabilidad y amenaza. Las personas con miedo temen a algo que es reconocible y que está por suceder (Jaramillo, et al., 2004)

No obstante, esta historia resalta como una comunidad usa toda esta experiencia en métodos de transformación, vemos consecutivamente como resurge el liderazgo, la unión y la necesidad de buscar esas infalibles redes de apoyo un elemento importante para reestructurarse y equipararse de aspectos que hoy en día hacen que se vean como una comunidad que ha sobrevivido a la violencia. Desde la perspectiva de White (2016) estas habilidades las describe como la capacidad de resolver problemas en personas que han experimentado un trauma, dejando a todos ellos herramientas que les durarán toda la vida.

En correspondencia a su arraigo y apropiación de sus múltiples elementos ancestrales hicieron que Shimaia y su comunidad usaran estrategias de afrontamiento que les ayudaría a renacer con fuerza y romper los ciclos de violencia como la unión, el respeto, la empatía,

solidaridad y la resiliencia siendo esta un símbolo valioso en situaciones de adversidad y trauma, ya que les permite seguir desarrollándose y adaptarse eficazmente al entorno (Vera et al., 2006).

Formulación de Preguntas a la Protagonista del Relato al Caso de Shimaia

Tabla 1

Preguntas circulares, reflexivas y estratégicas

Tipo de pregunta	Pregunta	Justificación
Preguntas Circulares	1. ¿Desde su posición de qué modo han experimentado cada uno de ustedes las afectaciones sufridas en su comunidad?	Se considera pertinente plantear esta pregunta al entrevistado, debido a que se deben abordar las derivaciones negativas en la salud emocional de los colombianos involucrados en hechos victimizantes, quienes al sufrir situaciones agobiantes por la violencia se enfrentan al trauma, la depresión, la ansiedad y otros trastornos relacionados con la exposición al conflicto. Con base a lo anterior, según estudio realizado por Hewitt et al. (2016), destacando a (Lira, 2010; Mc Donald, 2010 y CNMH, 2013), indican que la posguerra proporciona afectaciones a nivel físico, emocional y afectivo de los individuos que toleraron actos de violencia trastocando su salud mental ya sea en modo personal y colectivo, haciendo énfasis que no solo es una implicación inmediata sino también a largo plazo.
	2. ¿Algún miembro de su familia o comunidad siente miedo de retornar y unirse a su comunidad?	Esta pregunta es relevante porque el miedo se convierte en un aspecto determinante en cada ser herido por el conflicto. Es natural, en personas desplazadas de sus territorios de origen sientan el temor al atropello y al peligro. La deficiencia de garantías como la carencia de protección influyen a

su motivación para retornar, otro factor a considerar son las implicaciones políticas y sociales a los que se sienten expuestos el miedo es un aspecto que termina explicando el fenómeno de la movilización de distintas comunidades. La manifestación del miedo va más allá de una respuesta biológica influye en la apreciación social de lo que es una amenaza (Jaramillo et al., 2004)

3. ¿Actualmente como describe usted los nexos de su familia posterior al conflicto armado?

Esta pregunta da un acercamiento de cómo se encuentran las relaciones y vinculaciones familiares, teniendo en cuenta que después del conflicto armado colombiano las relaciones a nivel familiar pueden encontrarse sumamente afectadas por las secuelas del conflicto y las vivencias a lo largo de ese tiempo. Cabe resaltar, que cada miembro en la familia puede sentir y enfrentar estas experiencias de modo diferente, sin embargo, en la mayoría de los casos como en el de Shimaia se ven aspectos como las rupturas familiares, el desplazamiento, el estrés, los traumas, la restauración y la resiliencia. Andrade (citado en Moreno et al.,2021), expone como una de las implicaciones más relevantes es la desintegración familiar, a su vez, en el interior de estas familias se presentan complicaciones para que se puedan integrarse socialmente, esto debido a la situación de hacinamiento en estos casos se pierde la intimidad individual y familiar provocando que estos grupos tengan dificultades de afrontamiento, vivir el duelo y equiparar lo ocurrido.

Preguntas Reflexivas	1. ¿De qué manera la comunidad sobreviviente ha intentado adaptarse a la cotidianidad?	Esta pregunta proporciona un contexto valioso para comprender cómo esta comunidad enfrentó la violencia y sus dificultades, a su vez, nos da una visión de como intentaron reconstruir su vida diaria. Entender los procesos adaptivos para personas que por largos periodos en la historia han sido sometidos a la violencia es una necesidad imperiosa teniendo en cuenta lo citado por Villa y Houghton: “La memoria de estos pueblos está llena de hechos violentos y de resistencia a los mismos” (p.16)
	2. ¿Qué tipo de mecanismos cree usted necesitan como comunidad para recuperar el legado ancestral?	Desde esta pregunta reflexiva se pretende conocer como ha hecho esta comunidad para alcanzar la reconstrucción de su manto social y cultural. Es pertinente que ellas puedan examinar y reconocer como el fortalecimiento de sus costumbres ancestrales le sirven como un mecanismo de resistencia y sanación de las secuelas perpetuadas por la violencia. Hernández (2014), explica que estas actitudes pueden entenderse como un proceso colectivo de lucha, protección por la vida, la soberanía, la tierra y la cultura.
	3. ¿Encuentras aspectos positivos desde la situación del desplazamiento?	Por medio de esta pregunta se identifican todos los factores relevantes que tienen las personas que han sufrido la guerra colombiana, como, por ejemplo, los recursos de afrontamiento teniendo en cuenta la perspectiva compleja e integral de la víctima y sus capacidades. Se pretende que ellos reconozcan su resistencia y activación de recursos. Después de sobrevivir a la violencia perpetuada en muchas

comunidades se manifiestan aspectos positivos como la resiliencia, el apoyo comunitario y la solidaridad. Como también, las oportunidades de liderazgo y crecimiento personal. Villa (2014), afirma que los relatos en personas que han padecido los golpes violentos dejan en evidencia elementos como la resistencia, definiéndola como esa fuerza para aceptar lo sucedido como también los diferentes caminos que fueron hallando para encontrar su nueva cotidianidad.

De igual forma resalta como los individuos en cada uno de sus relatos, encuentra su potencial logrando finalmente valorar su propia historia, sus valores y fortalecer el trabajo de afrontamiento que ya venían realizando.

Preguntas Estratégicas	1. ¿Con que apoyo cuentan ustedes para reconstruir la autonomía política, la identidad e integración cultural?	A partir de esta pregunta se pretende identificar las redes de apoyo de las comunidades indígenas ya que estas son cruciales para levantar la estructura social de su territorio después del conflicto armado. Según Acosta (2018), las organizaciones y redes de apoyo promueven la solidaridad, la ayuda mutua, transferencia de conocimientos y tradiciones culturales, ayudando a aumentar la resiliencia y la adhesión social de las poblaciones indígenas frente a cada adversidad.
	2. ¿Qué elementos considera usted le permitan a una persona víctima del desplazamiento forzado	Esta pregunta identifica las motivaciones y prioridades, la familia puede tener un lugar importante. Peltier et al., (2019) agrega que el

poder continuar con su propósito de vida?	entorno familiar es un elemento principal para huir de sus traumatismos.
3. ¿Su comunidad que estrategias de afrontamiento utilizó para seguir adelante?	A partir de esta pregunta, intentamos identificar estrategias e iniciativas en el desarrollo de su nueva acomodación apartados de sus hábitos y formas de subsistencia, permitiéndoles reconocer sus capacidades para afrontar y superar las contrariedades. Zuluaga (2016), demostró que los involucrados en su estudio utilizaron tres estrategias de afrontamiento resultando inicialmente el apoyo comunitario y familiar, como segunda estrategia menciona las convicciones religiosas Finalmente, usaron sus cualidades personales. Por otra parte, Domínguez y Godin (como se citó en Zuluaga (2016), considera varias estrategias de afrontamiento aspectos como la resiliencia, el autoconocimiento de sus debilidades y fortalezas lo cual les ayuda a la regulación emocional, también describe como las habilidades de comunicación les permite ser certeros y precisos a la hora de exponer sus ideas y solicitar ayudas de manera contundente, para terminar, menciona que la fe es un símbolo de reconstrucción del sentido de la vida

Nota. En esta tabla se plantean tres preguntas circulares, reflexivas y estratégicas concerniente al caso de Shimaia. *Fuente.* Autoría propia.

Análisis y Reflexiones Masacre en El Salado Bolívar

De acuerdo con el periódico el tiempo (2020), hace 24 años que aproximadamente 450 hombres pertenecientes a las AUC ingresaron en el corregimiento del Salado Bolívar Colombia para matar a más de 100 personas convirtiéndose este suceso en una de las masacres más grandes hechas por los paramilitares. Fue un recorrido de 5 días en los que estuvieron los asesinos en esta población de los Montes de María siendo este un escenario donde murió gente inocente, la acción criminal en El Salado consistió en violaciones, torturas y degollamiento de campesinos indefensos.

Este relato muestra como a los pobladores les derribaban sus puertas y apartaban a las personas en dirección de la cancha de microfútbol dividiéndolas por género, es decir; las de sexo femenino las ubicaron delante del templo católico y hombres en el campo de fútbol. Todo era caos y zozobra, tan solo se escuchaban expresiones hacia los habitantes de que ellos eran guerrilleros y no merecían vivir. Permanecer con vida en ese momento dependía de la suerte ya que este grupo armado decidió hacer un sorteo y a quien le cayera el número 30 moriría y así fue cada muerte perpetuada era para ellos motivo de celebración porque tomaban licor, tocaban las gaitas y tamboras. La masacre fue una modalidad en las que las AUC utilizaron su capacidad para instaurar el terror y despoblar este territorio.

Emergentes psicosociales

Fabris (2012), Enseña que, desde la perspectiva de la subjetividad colectiva, es importante determinar las diversas maneras subjetivas de dolor y la satisfacción, el grado de participación individual, cómo buscar la libertad y ver los límites del orden social, y también revela cómo se forman las relaciones entre los individuos e historias sociales, incluida su relación con el trauma a nivel histórico y los colectivos subyacentes en el

pasado.

Los frutos de la lucha armada en las familias del Salado son incalculables, desde la posición de Salazar (2011), las situaciones que deja el conflicto armado a nivel familiar son las pérdidas que pueden ser de diversas formas y que atañen directamente la estructura y las relaciones en la familia. La desintegración familiar es una de las visibles se da por la pérdida de sus miembros ya sea por asesinatos, desapariciones, huidas y abandono de sus territorios de origen, también pierden sus cultivos, propiedades, animales y se debilitan los lazos familiares, de amigos y vecinos. Así mismo, indica como las comunidades inmersas en el conflicto soportan la arbitrariedad e imposición de estilos de vida. Adicionalmente, las secuelas del conflicto dejan en los habitantes un trance emocional, sentimientos de miedo por las amenazas, inseguridad, recelo, impotencia, cambios comportamentales al interior de las familias debido a la fuerte exposición al estrés, el duelo, la incertidumbre y la complejidad de un conflicto difícil de entender.

Impactos en lo bio-psico-sociocultural

Los daños morales es la derivación de la pérdida de principios representativos en la colectividad el ensañamiento violento degrada a las personas y sus comunidades, deprecian sus creencias atentan en contra de sus principios más profundos que representan la percepción colectiva, las víctimas asocian el sufrimiento no solo a la vehemencia sometida sino también a la justicia escasa, la frialdad social y la poca apropiación gubernamental algo semejante ocurre con los daños y las frustraciones que suscita la perseverancia de la falta de castigo, a estas consecuencias se agrega el riesgo emocional la depauperación y la victimización secundaria producto de la falta de reparación y consideración a las víctimas.

El aniquilamiento en el Salado causó una insondable marca en los pobladores provocando un trauma colectivo afectando el bienestar de la población, recuerdos y miedos persistentes a acontecimientos traumáticos pueden estropear la vida cotidiana como también las interacciones sociales de las personas (Fabris 2010).

Elementos simbólicos. Sobre los elementos simbólicos identificados en este caso, se evidencia una admirable resiliencia en superar la adversidad, reconstruir su tejido, el apoyo mutuo, empatía e inquirir justicia son aspectos que fortalecen la capacidad de la comunidad para afrontar los desafíos. Wilches (citado por Acosta 2018), sostiene que resiliencia es la suficiencia que tiene cada individuo en sobrellevar el dolor. Por otro lado, esta población tuvo que reconstruir su cultura e identidad colectiva, así como enfrentar el estigma y el impacto en su autoestima además de preservar las tradiciones culturales y forjar la memoria histórica aspectos importantes de este proceso.

El duelo es una parte central de la vida diaria de la sociedad, según Torrado (2003), los individuos que han sido adolecidas por el conflicto violento tienen que procesar diversos duelos a la vez al tener que dejar su tierra, sus familiares, los integrantes que formaban su red de apoyo sus bienes, es decir; ya no cuenta con aquello que le daba sentido a su vida. Crear un espacio de memoria, recuerdo y justicia ayuda a expresar el duelo y fortalecer el manto social. Los relatos de vida para personas víctimas de abuso son una herramienta de impacto emocional que ayudan a los procesos de intervención en personas que han sufrido hechos victimizantes. En contraste con lo sucedido en El Salado, muchos de sus pobladores adoptaron una nueva perspectiva sobre la vida, los valores y las prioridades. Es evidente la transición de las innumerables víctimas a ser sobrevivientes encarar las atrocidades llevó a esta comunidad en condición de vulnerabilidad a centrarse en sus familias, recuperar su salud,

trabajar en comunidad y sanar a otros desde sus propias experiencias.

Gómez et al., (2016), afirma que “Así pues, este tipo de procesos permite que las personas reconozcan su capacidad resiliente, para afrontar la adversidad y recuperarse luego de una situación difícil” (p.6). Por esta razón, Yirley narra su historia desde el papel de una sobreviviente involucrada activamente en la reconciliación, búsqueda de paz, y justicia reconociendo las causas latentes del conflicto se esmera para que en su comunidad se hable de la verdad y se puedan prevenir futuras violaciones en derechos humanos. Es una mujer que actualmente contribuye a la construcción de una nación justa demostrándole a sus coterráneos y al mundo entero que se puede ser un ejemplo de resiliencia y que se le puede dar sentido y propósito a la vida a pesar de sufrir los dolores indescriptibles que deja la violencia.

Estrategias Psicosociales con los Pobladores del Salado, (Departamento de Bolívar)

Tabla 2

Estrategias psicosociales en el Salado, Bolívar.

Estrategia 1: Reconstruyendo el tejido social.	
Descripción fundamentada	Esta acción busca elaborar medios de adaptación identificando aspectos, sociales, culturales y personales de los residentes de El Salado, trabajando desde la reconstrucción, utilizando la técnica de entrevista, donde puedan expresar su sentir como protagonistas del conflicto y la nueva adaptación a una sociedad, se pretende entrevistar inicialmente a los protagonistas mediante preguntas estructuradas para dar autonomía al entrevistado, donde relaten desde el ser lo sucedido. White (2016), resalta la significación de atender a grupos que padecen las consecuencias de múltiples eventos traumáticos.
Objetivo	Atender al cuerpo social por medio de herramientas psicosociales que conlleven a reconstruir el manto social.
Fases y Tiempo	<p>Fase 1: Se realizará el diagnóstico posterior a las entrevistas para identificar todas estas situaciones que expresaron durante la misma, y así se realizara un plan de acción a las más relevantes.</p> <p>Tiempo: (5 semanas)</p>
Acciones para implementar	Talleres para reconocer estrategias de afrontamiento y manejo de emociones, grupos de escucha donde se integren todas las historias de las víctimas del conflicto.
Impacto deseado	Reforzar los espacios de encuentro, ahondando en la utilización de técnicas que promuevan la tranquilidad emocional, como también el reconocimiento de las

herramientas que fomenten el desarrollo de las competencias.

Estrategia 2: Renacimiento y empoderamiento

Descripción Fundamentada	Este método, está basado en capacitar a esta comunidad reconociendo y fortaleciendo las capacidades individuales, se pretende consolidar aspectos como la solidaridad, el respeto, la unión, el ahínco y la potenciación comunitaria, con la finalidad de construir un ambiente óptimo que mejore el bienestar de los pobladores. Generando oportunidades y experiencias positivas basadas en la resiliencia. Mendívil et al., (2015) habla de la metamorfosis social, como mecanismo de fortalecimiento reconociendo inicialmente el contexto comunitario, obteniendo información valiosa acerca de las necesidades emocionales, de renacimiento y empoderamiento.
Objetivo	Construir un entorno optimo desde el empoderamiento para lograr sus metas hallar propósito de vivir.
Fases y tiempo de cada una	<p>Fase 1: Realizar una investigación con base a la técnica sistémica grupal con el fin de brindar a las participantes herramientas para resolver, renacer y empoderarse.</p> <p>Tiempo: (2 meses)</p>
Acciones por Implementar	Realizar cursos de capacitación donde se enseñará la trascendencia del trabajo psicosocial, De esta manera se puede promover la concientización, la comprensión, la prevención, la mitigación, el manejo y la resolución de las consecuencias y traumas emocionales y psicosociales. También se implementarán espacios de lúdica y de recreación para promover y fortalecer el sentido de pertenencia.

Impacto deseado	Conseguir que los participantes recuperan la confianza en sí mismas para empoderarse y reconocer sus fortalezas individuales y colectivas.
Estrategia 3: Historias y Narrativa	
Descripción fundamentada	Se basa en el valor de la narrativa de los sobrevivientes de la masacre, donde las historias puedan convertirse en una herramienta de sanación logrando disminuir el dolor y sufrimiento, White (2016) afirma, Esta práctica narrativa utiliza siempre testigos externos, creando ante nuestros ojos un conjunto de recursos conceptuales y prácticos para abordar las consecuencias psicosociales de los prolongados conflictos armados internos en Colombia y otras partes del mundo.
Objetivo	Crear grupos para la escucha, a través de las historias contadas disminuir el sufrimiento y dolor.
Fases y tiempo de cada una:	Fase 1: Mediante registro fotográfico realizar el análisis cada una de las narrativas creadas, donde se cree espacios de confianza y de reflexión a través de sus narrativas se busca un espacio de fortalecimiento e integración entre los participantes. Tiempo: (2 semanas)
Acciones por Implementar	Los profesionales exponen la narración de cada participante creando respeto y confianza, allí Se explicarán las implicaciones y los efectos positivos al contar sus historias y hechos de vida.
Impacto deseado	Generar conciencia emocional en la que cada participante pueda identificar y reflexionar sobre lo que sienten, además de que puedan reconocer el impacto psicológico que deja el flagelo del conflicto armado.

Nota: La presente tabla detalla las estrategias psicosociales en el caso del Salado.

Fuente. Autoría propia

Informe Analítico y Reflexivo de la Experiencia de Foto-voz

Este ejercicio realizado en lugares que subsisten al salvajismo del conflicto armado permite ver las muchas realidades que ha dejado la violencia en Colombia, esta es una verdad que deja una huella dolorosa en las personas, estas escenas se han vuelto cotidianas para muchos en Bogotá D.C y Facatativá Cundinamarca escenarios en los que se realizó esta actividad.

En estos lugares, se encuentran dos comunidades distintas, posiblemente con diferencias en su cultura y origen, pero unidas por la misma huella de la violencia que ha marcado sus vidas. La comunidad indígena “Embera” se ha visto obligada a abandonar sus territorios debido a desplazamientos forzados, encontrando refugio en el Parque Nacional de Bogotá, donde enfrentan condiciones precarias de salud, hacinamiento y riesgo de mortalidad. Durante varios meses, han residido en este parque, convirtiéndolo en su refugio forzoso. Su deseo es retornar a sus lugares de origen, siempre y cuando cuenten con las garantías necesarias y no se perciban amenazados. No obstante, subsisten en un entorno complejo y descuidado. Más de 400 indígenas habitan en tiendas de campaña y chozas en condiciones de hacinamiento que representan un riesgo constante para su salud, acceso al agua y alimentación. Esta es una realidad desgarradora que a menudo pasa desapercibida para muchos.

Algunas razones específicas que ha sucumbido a la comunidad indígena Embera incluyen los enfrentamientos entre grupos insurgentes, fuerzas militares y paramilitares dejando como resultado un desplazamiento a gran escala de esta comunidad en varias regiones de Colombia. Estos conflictos suelen estar relacionados con disputas por el control de territorios estratégicos, rutas del narcotráfico o recursos naturales. Al mismo tiempo, sufren de

violencia e intimidación obligándolas a abandonar sus territorios ancestrales y buscar seguridad en otras áreas del país, además de presenciar como los despojan de sus de tierras. Por otra parte, les explotan sus recursos naturales a través de la minería ilegal, la tala de bosques y la construcción de megaproyectos, en ese mismo orden de ideas muchos miembros de esta comunidad son perseguidas y discriminadas por grupos armados y otros grupos sociales, detonando en sus pobladores el miedo y desplazamiento forzado en busca de protección y seguridad. En particular, el desplazamiento forzado tiene graves consecuencias para estas comunidades, incluida la pérdida de lazos culturales, la disolución familiar y alteraciones sobre la armonía mental y física de los participantes (Martínez, 2017).

Por otro lado, en Facatativá, Cundinamarca, la mayoría de los pobladores se ocupan en el trabajo informal, careciendo de protección social y derechos laborales. Para muchos, la informalidad representa la única salida para generar ingresos. El Foto voz revela una serie de factores que determinan su bienestar el trabajo informal se convierte en la primera opción para los inmigrantes, los jóvenes, las mujeres, las personas provenientes de zonas rurales, los grupos minoritarios y aquellos con bajo nivel educativo, la crisis económica agravada por la pandemia, junto con cargas fiscales excesivas y otros factores derivados de la violencia como lo es el conflicto armado que ha generado desplazamiento a otros territorios. El trabajo informal en Colombia es un gran problema que afecta a un gran número de trabajadores y empresas que afecta negativamente el aumento económico, equidad y desarrollo humano (Camargo,2012).

Esta realidad es un fenómeno social originada por la violencia sociopolítica, en territorios golpeados con historias de hechos victimizantes por efecto de la guerra y otras múltiples causas que motivan a muchas personas a buscar diferentes alternativas de

supervivencia. Con respecto a estos emergentes psicosociales que permitió visualizar la violencia y sus múltiples secuelas, por ejemplo, falta de oportunidades laborales y educativas, la indiferencia gubernamental, así como la ausencia de seguridad y solidaridad en el entorno. Estas imágenes evidencian la inimaginable violencia que atraviesa Colombia, es necesario sacarlas a la luz, no solo para honrar la memoria de quienes han sufrido, sino también para destacar su resistencia y su voluntad de seguir adelante.

Es conveniente recalcar la incidencia psicosocial en la salud de las personas golpeadas de violencia. Móllica (1999), enfatizó la importancia de no ignorar los efectos de la violencia que experimentan muchas comunidades. La salud mental en Colombia puede ser limitada particularmente en áreas rurales bajo la influencia de un conflicto armado. El estigma y la falta de recursos también pueden ser obstáculos para buscar ayuda. Sin embargo, existen organizaciones y programas que tienen como objetivo brindar apoyo psicosocial a personas afectadas por conflictos armados en el país.

Estas imágenes reflejan historias de vida, muestran cómo las estructuras gubernamentales no están respondiendo a las necesidades de estas comunidades que quieren ser vistas y atendidas, están en su derecho de reclamar un trabajo decente que puede contribuir al desarrollo del país o de la comunidad. Según (Rodríguez, 2009), menciona que esta forma de acción restaurativa busca una meta específica y alcanzable que pretende crear paz en ese espiral de ensañamiento y abusos por lo cual son obligados a abandonar sus territorios, sus ciudades y emigrar generando una serie de consecuencias dolorosas para cada uno de ellos y sus familias, lo que afecta claramente el manto social de muchas familias.

La foto voz no solo visibiliza la violencia, también son símbolos llenos de resiliencia, el objetivo es expresar la memoria histórica, intentar reconstruir el pasado de la sociedad y

hacer visibles las memorias de las víctimas de la violencia, no hay duda de que este ejercicio es una herramienta para posibles intervenciones psico-sociales. Cantera (2009), coincide en que esta técnica permite a la sociedad responder a una realidad innegable, haciendo que muchas personas tomen conciencia de lo que está sucediendo. Con todo, cada una de estas experiencias aporta importantes oportunidades de aprendizaje ya que acercan a la sociedad a humanizarse con el dolor de otros por lo cual, ayudan analizar los procesos de resiliencia individual y colectiva y cómo estos intentan de uno u otro modo resignificar su identidad cultural.

Figura 1

En el territorio de la Soledad

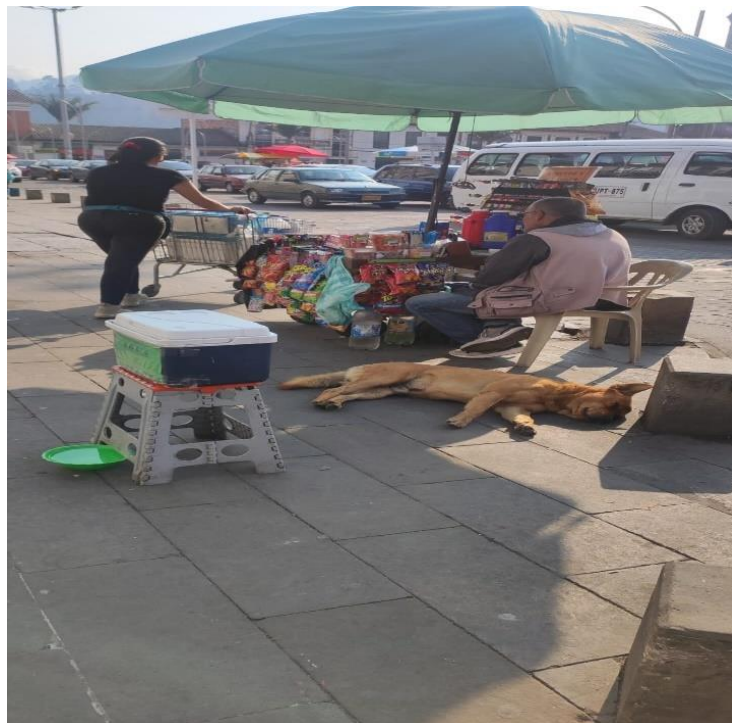


Fuente. Elaboración propia. Luzmila Herrera. Marzo 17-2024 -Parque Nacional. Bogotá D.C

La soledad es un símbolo de fuerza para ellos viven con miedo, melancolía y olvido. Al caer la noche, sus rostros muestran un gran dolor y una soledad abrumadora, la ausencia de un estado como lo es hoy, refleja en ellos una inexplicable sensación de abandono están inmersos, es una soledad innecesaria.

Figura 2

Nuevo Despertar



Fuente. Elaboración propia. Angelica Constanza González Chaparro. Marzo 15- 2024-Barrio Dos Caminos. Facatativá -Cundinamarca

Un nuevo amanecer da esperanza para traer nuevas oportunidades, para soñar con un futuro mejor.

Conclusiones

La comisión de la verdad es un mecanismo para aportar a la transición en estos casos de una guerra que ha tocado a muchos compatriotas hacia una reconciliación y construcción de paz. Contar sus historias les permite a estas personas que han sufrido hechos violentos procesar el pasado comprender lo que paso, y cuáles fueron las razones para que un conflicto tan destructivo como la que ellos vivieron fuera tan desgarrador y estigmatizante. Por otro lado, cada relato devela cuales fueron los factores asociados y cuál es la dimensión del daño del sufrimiento, pero también de la resistencia. Permitirles a las personas relatar sus experiencias producto de la violencia perpetuada en sus comunidades de una u otra forma es una manera de cortar con el pasado y vislumbrar un futuro diferente.

Estos espacios son importantes porque detallan que cambios necesita una sociedad para no repetir ese conflicto. Shimaia, el Salado, el asentamiento de la comunidad Embera en Bogotá D.C y las múltiples familias en Facatativá Cundinamarca que se dedican a la informalidad laboral, todas ellas muestran la flaqueza social colombiana por muchas razones más invitan a tratar la causa de ellos como víctimas y que se apropien de su emancipada lucha.

Finalmente, los testimonios y las experiencias de las víctimas son estrategias de afrontamiento donde cada una de ellas reconocen su dolor por abandonar sus territorios y a su vez muestra la identidad cultural, la resiliencia, la fuerza y el poder de muchas personas que anhelan regresar a un lugar que alguna vez fue seguro para ellos. En este análisis se puede concluir que estas personas están expuestas a un alto nivel de exclusión social, lo que permite ver la fragilidad social de cada uno de ellos, muchas de estas personas que les han violado sus derechos sienten rabia y odio producto de las injusticias que han tenido que afrontar.

Referencias bibliográficas

- Acosta Rubiano, I. J. (2018). *La resiliencia, una mirada hacia las víctimas del conflicto armado colombiano* (Doctoral dissertation, Universidad Santo Tomás).
<https://repository.usta.edu.co/bitstream/handle/11634/10323/2018ibethacosta.pdf?sequence=3&isAllowed=y>
- Camargo, E. L. (2012). El comercio informal en Colombia: causas y consecuencias. *In Vestigium Ire*, 5(1), 109-116. <https://dialnet.unirioja.es/servlet/articulo?codigo=7883702>
- Castrillón, H., & Moncayo Clavijo, A. D. L. F. (2015). *El derecho al arraigo frente al desplazamiento forzado en comunidades indígenas en Colombia*.
<https://repository.ugc.edu.co/bitstream/handle/11396/2302/130.pdf?sequence=1&isAllowed=y>
- Cifuentes, M. R. (2009). Familia y conflicto armado. *Trabajo Social (Universidad Nacional de Colombia)*, (11), 87-106.
<https://revistas.unal.edu.co/index.php/tsocial/article/view/14545/15397>
- Comisión de la verdad. (2022, 13 de abril). Historias que retornan. Capítulo 5 - Shimaia. (video). YouTube. <https://www.youtube.com/watch?v=jkXiG-lwbGo&t=194s>
- El Tiempo Casa Editorial. (2020, 11 de febrero). Masacre en El Salado: relatos de resiliencia después de 20 años | El Tiempo. [Video]. YouTube. https://youtu.be/m5_xwJ93cSg
- Fabris, F. (2010). Un modelo de análisis de la subjetividad colectiva a partir de la lectura de los emergentes psicosociales. XII Congreso metropolitano de psicología. Buenos Aires.
<http://milnovecientossexentayochoblogspot.com.co/2015/08/un-modelo-de-analisis-de-la.html>

- Fabris, F. A. (2012). La subjetividad colectiva como dimensión psicosocial del proceso socio-histórico y la vida cotidiana: su análisis a través de los emergentes psicosociales. *Hologramática*, 16(1), 23-42.
http://www.cienciared.com.ar/ra/usr/3/1310/hologramatica16_v1pp23_42.pdf
- Gómez, J. D. V., Londoño, N. M., Gallego, M., Arango, L. I., & Pérez, M. R. (2016). Apoyo mutuo, liderazgo afectivo y experiencia clínica comunitaria. A acompañamiento psicosocial para la “rehabilitación” de víctimas del conflicto armado. *El ágora USB*, 16(2), 427-451. <https://www.redalyc.org/pdf/4077/407755354005.pdf>
- Hernández Delgado, E. (2014). Memoria, resistencia y poder pacífico transformador de pueblos indígenas de las Amazonias colombiana y peruana. *Papel político*, 19(2), 497-525.
- Hewitt Ramírez, N., Juárez, F., Parada Baños, A. J., Guerrero Luzardo, J., ROMERO CHÁVEZ, Y. I. N. E. T. H., Salgado Castilla, A. M., & Vargas Amaya, M. V. (2016). Afectaciones psicológicas, estrategias de afrontamiento y niveles de resiliencia de adultos expuestos al conflicto armado en Colombia. *Revista colombiana de psicología*, 25(1), 125-140.
http://www.scielo.org.co/scielo.php?pid=S0121-54692016000100009&script=sci_arttext
- Jaramillo, A. M., Sánchez, L. A., & Villa Martínez, M. I. (2004). *Miedo y desplazamiento: experiencias y percepciones*. Corporación Región. <https://biblioteca-repositorio.clacso.edu.ar/xmlui/bitstream/handle/CLACSO/4453/miedo.pdf?sequence=1&isAllowed=y>
- Kalach Torres, G. M. (2016). Las comisiones de la verdad en Colombia. *Revista Jurídica Mario Alario D' Filippo*, 8(16).

<https://repositorio.unicartagena.edu.co/bitstream/handle/11227/8119/1534-3205-1-PB.pdf?sequence=1&isAllowed=y>

Martínez, J. A. T. (2017). Emberá katio: un pueblo milenario que se niega a desaparecer tras un desplazamiento forzado que conlleva a su extinción física y cultural. *Criterios*, 10(1), 79-110. <https://revistas.usb.edu.co/index.php/criterios/article/view/3078/2575>

Mendivil Calderón, C., Racedo Durán, Y., Meléndez Solano, K., & Molina, J. R. (2015). El papel de la Comunicación para el cambio social: empoderamiento y participación en contextos de violencia. *Encuentros*, 13(1), 11-23. http://www.scielo.org.co/scielo.php?pid=s1692-58582015000100001&script=sci_arttext

Moreno-Acero, I. D., Díaz-Santos, S. E., & Rojas-García, A. D. P. (2021). Desintegración y recomposición de la unidad familiar de las víctimas del conflicto armado en Colombia. *Entramado*, 17(1), 98-121. http://www.scielo.org.co/scielo.php?pid=S1900-380320210001000098&script=sci_arttext

Peltier-Bonneau, L., & Szwarcberg, M. (2019). Transformación de las emociones en las víctimas del conflicto armado para la reconciliación en Colombia. *Desafíos*, 31(2), 197-229. http://www.scielo.org.co/scielo.php?pid=S0124-40352019000200197&script=sci_arttext

Recursos_psico-sociales_para_el_post-conflicto_2016_f-libre.pdf
(d1wqtxts1xzle7.cloudfront.net)

Torrado, A. A. (2003). Las secuelas emocionales del conflicto armado para una política pública de paz. *Convergencia Revista de Ciencias Sociales*, (31). <https://convergencia.uaemex.mx/article/view/1635/1244>

- Vera, B.; Carbelo B.; Vecina, M. (2006). La experiencia traumática desde la Psicología Positiva: Resiliencia y Crecimiento Postraumático. En papeles del psicólogo Vol. 27 (1) pp. 40-49. <https://bibliotecavirtual.unad.edu.co/login?url=https://search.ebscohost.com/login.aspx?direct=true&db=edsdnp&AN=edsdnp.1417558ART&lang=es&site=eds-live&scope=site>
- Villa Gómez, J. D. (2014). Memoria, historias de vida y papel de la escucha en la transformación subjetiva de víctimas/sobrevivientes del conflicto armado colombiano. *El ágora USB*, 14(1), 37-60. http://www.scielo.org.co/scielo.php?pid=S1657-80312014000100002&script=sci_arttext
- Villa, W., & Houghton, J. (2005). *Violencia política contra los pueblos indígenas en Colombia 1974-2004*. Iwgia. https://books.google.es/books?hl=es&lr=&id=kREOr1i7riMC&oi=fnd&pg=PA7&dq=adaptacion+indigena+en+medio+del+conflicto+armado&ots=661gx73FmB&sig=Ks_iwMwxNUSaizGxsFoHXFckzrw#v=onepage&q&f=false
- White, M. (2016). El Trabajo con Personas que Sufren las Consecuencias de Trauma Múltiple: Una Perspectiva Narrativa Open this document with ReadSpeaker docReader . En: Recursos psicosociales para el post conflicto, pp. 27 -75. Taos Institute. Chagrin Falls, Ohio USA. <https://pranaschile.org/wp-content/uploads/2018/04/MW-Consecuencias-del-trauma.pdf>
- Zuluaga, J. (1995). *De guerrillas a movimientos políticos: análisis de la experiencia colombiana*. *J. Guerrero, Iglesia, movimiento y partidos: política y violencia en la historia de Colombia*, 4, 125-134.

Zuluaga, L. C. (2016). *Estrategias de afrontamiento en un grupo de desplazados internos en la ciudad de Bogotá*. *Revista de Psicología Universidad de Antioquia*, 8(2), 71-86.

<https://revistas.udea.edu.co/index.php/psicologia/article/view/327887/20784943>

Apéndices

Apéndice A.

Link del Video de You Tube Noticiero Magazín

https://www.youtube.com/watch?v=z_S-40h4IRs