

**Análisis de prácticas comunicativas de la Organización Social Participativa Uniendo  
Sueños Rionegro, Antioquia**

Yuleidy Martínez González

Asesor

Luis Guillermo Monsalve Jiménez

Universidad Nacional Abierta y a Distancia - UNAD

Escuela de Ciencias Sociales Artes y Humanidades - ECSAH

Comunicación social

2024

## Resumen

Este estudio se centra en el grupo social Uniendo Sueños (US) en Rionegro, Antioquia, analizando cómo las estrategias y la comunicación participativa pueden fomentar y fortalecer la cohesión comunitaria y la transformación social. En su primer año de trayectoria, Uniendo Sueños se ha dedicado al servicio social y al desarrollo cultural, implementando estrategias de comunicación que integran a sus miembros con las diferentes comunidades vulnerables del Oriente, Antioqueño.

Este enfoque sin duda alguna ha promovido valores sociales, comunicación asertiva y participación social que beneficia fructuosamente algunos de los grupos vulnerables a los cuales de una u otra manera se busca intervenir y ayudar. La estructura organizativa de US, basada en la comunicación horizontal y la participación, han sido clave en las dinámicas realizadas y en el éxito de estas en las comunidades, brindando sostenibilidad durante su primer año de trayectoria. A pesar de enfrentar diferentes retos y desafíos como limitaciones económicas y poca vinculación de agentes importantes para el grupo social como la JAC de la Vereda, Uniendo Sueños ha demostrado una gran capacidad de resiliencia y estrategias comunicativas para atravesar sus obstáculos. El estudio propone recomendaciones para el grupo social US, destacando la importancia de una buena estrategia de comunicación participativa y comunitaria, una buena gestión de medios y la importancia de la inclusión de más actores sociales al grupo social. Dichas prácticas y recomendaciones son esenciales para fomentar una comunicación más participativa promoviendo asertivamente la transformación social.

**Palabras clave:** Comunicación participativa, Transformación social, Estrategias de comunicación, Agentes sociales, Redes sociales.

### **Abstract**

This study focuses on the social group Uniendo Sueños (US) in Rionegro, Antioquia, analyzing how participatory communication strategies and communication can foster and strengthen community cohesion and social transformation. In its first year of trajectory, Uniendo Sueños has been dedicated to social service and cultural development, implementing communication strategies that integrate its members with the different vulnerable communities of Eastern Antioquia.

This approach has undoubtedly promoted social values, assertive communication and social participation that fruitfully benefits some of the vulnerable groups that in one way or another it seeks to intervene and help. The organizational structure of US, based on horizontal communication and participation, has been key in the dynamics carried out and in the success of these in the communities, providing sustainability during its first year of trajectory. In spite of facing different challenges such as economic limitations and little involvement of important agents for the social group such as the JAC of the Vereda, Uniendo Sueños has demonstrated a great capacity for resilience and communicative strategies to overcome its obstacles. The study proposes recommendations for the US social group, highlighting the importance of a good participatory and community communication strategy, good media management and the importance of including more social actors in the social group. These practices and recommendations are essential to foster more participatory communication and assertively promote social transformation.

**Keywords:** Participatory communication, Social transformation, Communication strategies, Social agents, Social networks.

## Tabla de Contenido

Introducción.....	8
Aprestamiento.....	10
Conceptualización .....	11
Informe de Identificación y Conceptualización.....	12
Implicación .....	18
Informe Sociopráxico.....	19
Construcción.....	23
Informe de Investigación .....	35
Proyección .....	41
Estrategia de Fortalecimiento Organizativo y Comunicacional.....	41
Conclusiones.....	44
Referencias Bibliográficas.....	46

**Lista de Tablas**

<b>Tabla 1</b> <i>Ficha de Información de la OSP</i> .....	10
<b>Tabla 2</b> <i>Ficha Descriptiva de la OSP</i> .....	11
<b>Tabla 3</b> <i>Diario de Campo</i> .....	18
<b>Tabla 4</b> <i>Matriz de Posicionamiento</i> .....	25
<b>Tabla 5</b> <i>Matriz Comparativa</i> .....	30

## Lista de Figuras

<b>Figura 1</b> <i>Sociograma (Uniendo Sueños)</i> .....	23
<b>Figura 2</b> <i>Conjuntos de acción (Uniendo Sueños)</i> .....	24

## Lista de Apéndices

<b>Apéndice A</b> <i>Carta de Intención</i> .....	48
<b>Apéndice B</b> <i>Carta de Aprobación</i> .....	49
<b>Apéndice C</b> <i>Preguntas Entrevista Inicial</i> .....	50
<b>Apéndice D</b> <i>Enlace Entrevista Inicial</i> .....	51
<b>Apéndice E</b> <i>Preguntas Cualitativas</i> .....	52
<b>Apéndice F</b> <i>Enlace Entrevista Cualitativa</i> .....	53
<b>Apéndice G</b> <i>Evidencia fotográfica Uniendo Sueños</i> .....	54
<b>Apéndice H</b> <i>Enlace Exposición Estrategia Comunicativa Uniendo Sueños</i> .....	55

## Introducción

Las OSP son un claro ejemplo de las actividades que se realizan en las sociedades sin la espera de algún retroactivo económico, estas se plantean como ejes fundamentales en la participación y comunicación asertiva de la sociedad, por ende, es importante implementar acciones que las beneficien de una u otra manera en este punto la comunicación se entrelaza perfectamente con estas (OSP), pues de no existir de manera asertiva es casi seguro la decadencia social de la misma. Con esto en claro, debemos comprender que las redes sociales son actualmente uno de los pilares de la comunicación que mas acogida tienen entre los niños, jóvenes e incluso adultos, por ende, la implementación de planes de mejora en la comunicación transformadora, asertiva e incluyente en las redes sociales resulta más que fundamental dentro de cualquier organización.

La transformación social inicia desde las labores sociales y el deseo de mitigar de una u otra manera las inequidades que existen en las diferentes comunidades de nuestro país, por ende, cualquier grupo social que esté dispuesto a establecer una comunicación asertiva y transformadora en la sociedad debe estar preparado para asumir retos y obstáculos que se identifiquen dentro de sus procesos. El grupo social Uniendo Sueños inicia con el deseo de ayudar y bajo un dicho muy popular “existe más felicidad en dar que en recibir” y sus objetivos son claros contribuir en la medida de lo posible a las comunidades vulnerables del Oriente, Antioqueño.

A continuación, el lector podrá hallar contenido significativo como una ficha de observación, seguida por una descriptiva sobre la OSP elegida (Uniendo Sueños) en esta podrá encontrar aspectos importantes sobre la misma que permitirán una identificación adecuada, además de un diario de campo el cual relata la primera actividad del año desempeñada por

Uniendo Sueños. En el contenido también se podrá evidenciar enlaces a entrevistas en YouTube a uno de sus fundadores en la que nos cuenta detalles sobre Uniendo Sueños.

Dentro del documento también se podrá encontrar un sociograma que explica el tipo de comunicación interna y externa de la OSP Uniendo Sueños, un gráfico de Conjuntos de Acción de esta, una matriz de posicionamiento y matriz comparativa entre la OSP y otras relacionadas a ella. El lector podrá encontrar a su vez un informe investigativo con los hallazgos realizados en la OSP. Es importante mencionar, que el documento cuenta con varias apéndices las cuales dan a conocer un poco más a profundidad la investigación acción y la observación participativa adelantada en la OSP, tal y es el caso de la exposición a la OSP US Uniendo Sueños sobre la estrategia comunicativa planteada para los retos u obstáculos encontrados dentro del grupo social que impiden una correcta comunicación horizontal, dicha exposición se podrá visualizar por medio de un enlace a YouTube que se encuentra plasmado en el presente documento e igualmente en un escrito que da cuentas de la estrategia planteada.

## Aprestamiento

**Tabla 1**

*Ficha de Observación de la OSP*

Nombre de la OSP	Descripción de su objeto social y acciones relevantes que desarrolla.	Criterio de Selección*	Posibles Oportunidades
OSP 1 Uniando Sueños	Uniando Sueños es una fundación social creada por un grupo comunitario de la Vereda La Playa en Rionegro Antioquia, esta fundación tiene como objeto ayudar a familias, niños y jóvenes en condición de pobreza, realizan acciones como aportaciones significativas en la alimentación, vestuario y recreación de las personas que lo necesitan en la vereda y en el Oriente Antioqueño.	Seleccione esta OSP porque considero que tiene las funciones, acciones y criterios necesarios para implementar una IA y de la misma manera compartir e influir con una comunicación transformadora, capaz de garantizar la implementación de redes sociales para la divulgación del propósito de la OSP y además de esto visibilizar el impacto social que tiene en las diferentes comunidades.	Compartir contenido importante en las redes sociales para divulgar el trabajo de la organización en las comunidades.  Influir positivamente en las comunidades y en la organización con una comunicación transformadora capaz de incentivar el fortalecimiento participativo.  Demostrar como desde una comunicación asertiva y verídica es posible un desarrollo social orientado a la transformación.

*Nota.* Elaboración propia de acuerdo con los datos proporcionados por el líder de la OSP.

## Conceptualización

**Tabla 2**

*Ficha Descriptiva OSP*

Aspecto	Descripción
Tipo de práctica. Lo que hace la OSP en cumplimiento de su objeto social.	<p>La práctica que realiza la fundación Uniendo Sueños para el cumplimiento del objetivo social son:</p> <ol style="list-style-type: none"> <li>1. Actividades benéficas</li> <li>2. Donaciones de vestuario</li> <li>3. Realización de recreaciones.</li> <li>4. Donación de alimentos</li> </ol>
Objetivos o intenciones de ayuda social.	<p>Los objetivos de Uniendo Sueños son:</p> <ol style="list-style-type: none"> <li>1. Mitigar las condiciones precarias que puedan existir no solo en la niñez sino también en jóvenes y adultos del Oriente Antioqueño.</li> <li>2. Incentivar a las comunidades a realizar actividades benéficas en pro de la sociedad.</li> <li>3. Apoyar a los grupos vulnerables.</li> </ol>
Regularidad y características de la práctica o reuniones de los integrantes de la OSP.	<p>Las reuniones se realizan para establecer actividades y puntos importantes en pro de las comunidades, éstas se llevan a cabo en las casas de algunos integrantes, y se realizan reuniones periódicas comúnmente los jueves de cada mes.</p>
Características de participantes o actores (rol social, nivel profesional, rol institucional).	<p>Las características de los participantes se la fundación es:</p> <ol style="list-style-type: none"> <li>1. Empáticos.</li> <li>2. Trabajadores sociales.</li> <li>3. Profesionales de algunas áreas administrativas.</li> <li>4. Profesionales sociales.</li> </ol> <p>Estos roles sociales y profesionales ayudan en el cumplimiento de los objetivos planteados dentro de la fundación y garantizan que todos los fondos sean entregados realmente a las comunidades vulnerables.</p>
Tamaño de organización de la OSP (número de integrantes, cobertura territorial)	<p>La organización tiene 30 integrantes los cuales tratan de trabajar en pro de la sociedad, su cobertura es en algunas comunidades del Oriente Antioqueño; y están trabajando para dar una cobertura territorial mucho más amplia.</p>
Forma de organización, estructura, equipos, comités, cargos.	<p>La Organización se divide en 7 equipos los cuales se encargan de organizar, planear y recoger los fondos suministrados para las comunidades.</p>
Características de los vínculos sociales al interior de la OSP.	<p>Las características de los vínculos sociales al interior son:</p> <ol style="list-style-type: none"> <li>1. Primos.</li> <li>2. Vecinos.</li> <li>3. Amigos.</li> <li>4. Hermanos.</li> </ol>
Formas de participación al interior y hacia el exterior de la	<p>Las participaciones hacia el exterior y a las comunidades vulnerables las hacen gracias a vínculos con la alcaldía de Rionegro, Antioquia, estas ayudas a vincular a las comunidades con la fundación y pueden</p>

OPS.	explorar las opciones para las actividades que ven viables implementar en la sociedad.
Formas de comunicación interna, actores, tipo, etc.	Su comunicación interna es por medio de un grupo de WhatsApp, correos electrónicos y reuniones presenciales que permiten estar atentos a las necesidades que se requieran en cada actividad.
Formas de comunicación externa, actores, tipo, etc.	La fundación tiene creada una página en la red social de Instagram, en esta ellos tratan de dejar plasmado los eventos que realizan, sin embargo, ven una decadencia clara en la comunicación que maneja la fundación.
Planes, cronogramas, metas. Proyectos en desarrollo.	<ol style="list-style-type: none"> <li>1. Junio: visita a un asilo en donde ayudaran a los ancianos que no cuenten con condiciones necesarias para la vida digna, con pañales, medicamentos y ropa.</li> <li>2. Septiembre: en esta actividad se celebrará el día de la familia en la comunidad al lado de las familias más vulnerables de la misma.</li> <li>3. Diciembre: en este espacio llevaran a cabo las novenas de aguinaldo llevándoles esperanza, unión y amor a los niños más necesitados y regalándoles la alegría de compartir un juguete y natilla.</li> </ol>
Logros de proyectos exitosos.	<p>En el año 2023 realizaron una actividad recreativa con las personas de nacionalidades extranjeras en la que se les proporciono, comida, vestuarios, alimentación e implementos de aseo.</p> <p>De la misma manera, realizaron una actividad en la que ayudaron a familias damnificadas por inundaciones en Rionegro, Antioquia, en esta oportunidad brindaron, ropa, alimentos, pañales e implementos de aseo.</p>
Dificultades para desarrollar sus objetivos sociales.	<p>Las dificultades que presentan al momento de desarrollar los objetivos sociales son:</p> <ol style="list-style-type: none"> <li>1. La logística de las actividades.</li> <li>2. La comunicación con nuevos miembros (falta de responsabilidad)</li> <li>3. Cuestiones económicas.</li> </ol>

---

*Nota.* Descripción de la OSP elegida, logros obtenidos con las actividades, objetivos, características importantes.

### **Informe de Identificación y Conceptualización**

La OSP elegida para la realización del proyecto esperado de investigación acción es la fundación social Uniendo Sueños; esta organización sin ánimos de lucro tiene como propósito trabajar por el bienestar de las familias más vulnerables del Oriente Antioqueño, en ella no solo se velan por los derechos de niños o de las familias sino también por los derechos de adultos

mayores olvidados y/o en condiciones precarias que puedan existir, ellos trabajan en pro de los derechos básicos humanos y lo hacen con acciones que aportan vestuario, alimentación y recreación.

Para la elección de la OSP realice una amplia investigación porque era mi responsabilidad elegir la que diera más coherencia con el ejercicio práctico, lógicamente sin desmeritar a las otras 2 me incline más por la fundación (Uniendo Sueños) porque vi en ella una oportunidad grande de comunicar asertiva y transformadoramente a la sociedad sobre las buenas actividades o acciones que este grupo de amigos y miembros de la comunidad (Vereda La Playa, Rionegro, Antioquia) realizan.

Esta organización se identifica como un grupo social que quiere sembrar transformación en las comunidades y para ello es necesario la implementación de redes sociales capaces de garantizar una buena cobertura a las acciones que desempeñan, ellos tienen una clara necesidad y es precisamente enseñar a las comunidades sus buenas obras, sin embargo, hemos de comprender que la implementación de redes sociales no es solo una búsqueda de buenas fotografías y subirlas a las plataformas digitales, sino más bien, enseñar experiencias de vida y testimonios de transformaciones sociales a través de la comunicación asertiva.

Uniendo Sueños es conformada por habitantes y amigos de la comunidad, estos se reúnen en la casa del principal fundador y en esta misma idean planes que buscan la transformación social, pero entonces nos preguntaremos ¿de dónde salen los fondos para sustentar las ayudas humanitarias? Pues bien, estos fondos salen de los mismos bolsillos de sus integrantes, de donaciones y de actividades benéficas, estos se reúnen bajo un mismo propósito y luego se disponen a realizar entrega en las afectaciones sociales que se consideren importantes. Esta fundación nace con el objetivo de cambiar y comunicar asertivamente a las comunidades

mensajes como “la unión hace la fuerza”, sin embargo, pese a tan buenas acciones e intenciones muy pocas personas pueden ver la realidad que hay detrás de esta fundación e incluso pueden llegar a ignorar su existencia, y es justo estas razones las que hacen necesario la implementación de una comunicación constante y efectiva y una investigación acción en esta organización acción participativa OSP.

Como conocemos la comunicación no es un simple acto de intercambio de ideas entre dos individuos, sino que es un proceso de armonía y participación social en el que se transmiten ideas, información y mensajes que son de importancia para el emisor y receptor, por ende, hago énfasis en la gran influencia de esta al momento de compartir la transformación social que la fundación está realizando, debido a que, como se explicó anteriormente veo en ella carencias comunicativas importantes para continuar en su proceso y proyecto de transformación social.

La comunicación está basada en procesos de intercambio de ideas, mensajes e informaciones de intereses propios entre dos o más personas, sin embargo, debemos comprender que esta no es siempre llevada con la adecuación que se quisiera o más bien de la manera lineal en la que la exponen algunos autores e investigadores de la comunicación, por eso, es importante intervenir para que por lo venos sea participativa y asertiva en todos los procesos sociales. Las perspectivas de la comunicación son diferentes y aunque no se puede asegurar cual es la correcta si debemos de cuidar en que esta sea llevada a cabo responsable y transformadoramente, por esto, es importante entonces no solo “compartir” sino “participar” adecuadamente en el proceso comunicacional.

Con esto en cuenta, realice mi elección de OSP con la responsabilidad de mitigar un poco la necesidad comunicativa que tiene la organización, mi elección se basó en dar prioridad a la carencia de asertividad y de información que tiene la Fundación Uniendo Sueños de la Vereda

La Playa en Rionegro, Antioquia, la misma está conformado por un grupo de amigos y miembros de la comunidad los cuales decidieron emplear esfuerzos para trabajar en pro de los beneficios y transformación social de las comunidades más vulnerables. Pero ¿De dónde salen los recursos económicos para las ayudas ofrecidas? Pues bien, estos salen de los propios bolsillos de sus miembros, de donaciones y de actividades benéficas que se inspiran en cuidar a la niñez, juventud y adultos del Oriente Antioqueño, sin embargo, estas buenas acciones no están siendo bien comunicadas, pues se observan que existen personas de la misma comunidad que desconocen la existencia de la fundación e incluso ignoran las actividades que se realizan para otorgar un poco de estabilidad a la población vulnerable. Estas razones, son las que me han llevado a elegir esta organización social para el proyecto de IA pues, en realidad, considero importante implementar planes comunicativos asertivos y efectivos para dar a conocer los objetivos sociales de esta fundación y obtener una unión mucho mayor a la que ya se tiene.

Debemos comprender entonces, que realizar un cubrimiento comunicacional no es solo mejorar precisamente su proceso de divulgación, sino que como se menciona a continuación: “La CP se ha hermanado con la educación popular, en tanto que adopta el principio de comunicar para educar al pueblo, para ayudarlo a organizarse y afrontar los problemas sociales desde su interior y para exigir soluciones a los Estados” (López, 2013, p. 49) esto es importante mencionarlo porque la realidad es que la comunicación nos ayudara a influir en la sociedad las buenas acciones “educando” de cierta manera a las comunidades y demostrando que las soluciones muchas veces a problemas o situaciones están en nuestras manos, por ende, es más que fundamental acceder a la comunicación asertiva y transformadora en dicha fundación y lograr la manera correcta de divulgar su labor social.

Pensando en las posibilidades que muy seguramente tendré dentro de la organización social para implementar una correcta IA, destaco la oportunidad de crear un plan de acción comunicacional, asertivo, transformador y funcional para que esta fundación pueda enriquecerse en información, divulgación y comunicación asertiva, considero que es una magnífica oportunidad para explorar la versatilidad que existe en la comunicación, en los mensajes y en la manera de difundirlos, promoviendo así educación social, transformación y participación activa de los individuos comunitarios.

Por otro lado, lógicamente van a existir algunos retos o limitaciones durante el proceso de IA y a continuación, se mencionarán solo algunas de las que se han previsto para esta actividad:

Limitaciones en las acciones: esto corresponde a que los miembros de la fundación sean un poco celosos al momento de compartir información que se considere importante para el proceso de comunicación asertiva, es decir, pueden existir algunos miembros que no estén de acuerdo con la actividad a desempeñar y esto puede significar un obstáculo al momento de implementar las acciones correspondientes para la mejora de la comunicación en la fundación.

Rechazo al cambio: acá hago alusión a las personas pertenecientes a la fundación que sean un poco “cerrados al momento de comunicar” es decir, aquellas que piensen que están haciendo las cosas perfectas y que no tienen nada que cambiar o transformar en el proceso comunicativo.

Las redes sociales se convierten en este ejercicio en un eje fundamental para divulgar acciones e iniciar el proceso de comunicación transformadora y participativa, por ende, consideramos que estas mismas actualmente son generadoras de información y mensajes que pueden ser llevados a muchas masas comprendiendo la extremada divulgación y visualización

que estas pueden ofrecer a cualquier organización o situación de las diferentes comunidades, siendo así como entendemos que: “las redes son un campo de conexiones y relaciones: un conjunto de nodos (puntos clave) y un conjunto de lazos (o enlaces) que conectan algunos o todos estos nodos. Los nodos pueden ser personas, grupos, incluso países” (Gallego, 2011, p. 116).

En conclusión, la elección de esta OSP no solo será beneficioso para el proceso comunicacional que puedan estar llevando en la fundación, sino también para mi formación profesional, porque me brindará la oportunidad de aprender un poco más sobre temas sociales, comunicación, transformación y asertividad en redes o en divulgación de la información, de este modo, será posible que existan interlocutores que creen una perspectiva diferente a la que quizá puedan tener respecto a la comunicación e inicien un intercambio no solo de información sino también de participación activa y transformadora en medio de actitudes receptivas de los individuos en un espacio común.

## Implicación

**Tabla 3**

*Diario de Campo*

OSP: Uniendo Sueños	Actividad: Acciones benéficas en pro de ancianos enfermos en el Oriente en un Ancianato.	Fecha: 20/05/2024
Hora inicio: 2:00 pm	Hora finalización: 5:00pm	Lugar: Fundación San Miguel
Participantes: Integrantes Grupo Social Uniendo Sueños	Investigador: Yuleidy Martínez Gonzalez	
Descripción (de la observación)	Interpretación (de la observación)	Desahogo (¿Qué siente el investigador frente a lo observado?)
<p>En la actividad se evidencia alta participación de los actores e integrantes, estos trabajan para que cada uno de los procesos antes de y después de la actividad salgan correctamente, sin embargo, se aprecia una leve decadencia comunicacional en la cual se puede profundizar y sacar provecho. En la actividad realizada no solo se pensó en las dinámicas a llevar a cabo con la comunidad en cuestión sino también en la logística para verificar la seguridad mental y física de los abuelos en condiciones especiales. Se observa dinamismo, diversión y cumplimiento del objetivo principal (recrear y ayudar a los ancianos con objetos básicos como son los de aseo). Así mismo, se demuestra el cumplimiento de varios objetivos que conforman la OSP como el servicio social y trabajar para mejorar algunas negligencias existentes en el grupo focal de</p>	<p>En cuestiones logísticas evidencio control y conocimientos para llevar a cabo las actividades, observo dominio en ideas para establecer las ayudas a las comunidades en orden de prioridad. En la actividad realizada se observó compromiso y ganas de sacar el proyecto adelante, desde la división de los equipos para desempeñar diferentes roles hasta la idealización de la actividad observo alta colaboración de los integrantes. Si embargo, se deduce que el grupo social presenta carencias comunicativas externas, es decir, no tienen mucha divulgación de sus actividades, llamados a la acción para que se unan más participantes o muestros en redes sociales para que las diferentes comunidades identifiquen sus obras sociales.</p> <p>El hecho de que, el grupo</p>	<p>Personalmente siento mucha satisfacción por la obra social realizada desde la OSP, esto debido a que, inspiran a unirse a proyectos que reavivan la felicidad de las personas que más lo necesitan, la compañía brindada desde el grupo social para los ancianos fue fundamental debido a que, solo garantizan el bienestar psicológico y físico de esta comunidad carente en muchas ocasiones de cariño y compañía. Siento una gran necesidad de aportar significativamente en lo que pueda a este grupo social porque desde mi perfil social y desde los valores que he adquirido tengo la responsabilidad de comunicar éticamente malas conductas, situaciones desagradables, pero también buenas acciones, actos de empatía y compañía y transformación social. Considero que puedo aportar desde mi profesión ideas, posiciones y ayudas significativas en la Uniendo</p>

la actividad realizada (los ancianos). Se destaca que el grupo social Uniendo Sueños analiza meticulosamente las actividades a desarrollar para llevarlas a cabo, resaltó la importancia de elementos comunicativos básicos como (papel, lápiz, agendas e incluso notas digitales) elementos fundamentales para coordinar, tener en cuenta y prever fallas en la logística de la actividad.

social se reúna previamente, idealice y coordine las actividades a realizar demuestra las intenciones, empatía y esfuerzos por el cumplimiento de la misión y visión que les compete, sin duda alguna, en la actividad se evidencio unión y aunque hubieron uno que otro problema en la logística con esto se demuestra como desde las diferentes comunidades pueden aportar significativamente a las personas que en realidad lo necesitan, y es que, incluso no solo pueden ser objetos materiales sino también presencia, compañía y cariño, tal y como se implementó en la actividad realizada en el ancianato.

Sueños.

---

*Nota.* Elaboración propia con base a los datos proporcionados por el líder de la organización.

### **Informe Sociopráxico**

En medio de la desigualdad social y múltiples carencias económicas, habitantes, amigos y familiares de la localidad Vereda La Playa en Rionegro, Antioquia decidieron unirse en pro de mejorar algunas problemáticas sociales que se pueden evidenciar en algunas comunidades del Oriente, Antioqueño. Este grupo social llamado “Uniendo Sueños” es relativamente nuevo, pero sin duda transformador en la sociedad, ha presentado múltiples dificultades, pero han sabido sobrellevarlas para continuar con el propósito que los une (ayudar a las comunidades en condiciones de desigualdad). Están conformados por un grupo de 30 personas en su mayoría familiares, amigos y vecinos de la misma vereda, sus reuniones son mensuales, pero en ellas se

tocan puntos importantes en orden de prioridad para avanzar con la cobertura territorial en el Oriente, Antioqueño y aunque están iniciando en tan bonita labor sus logros son destacables.

La recolección de la información ha permitido que este ejercicio de Investigación Acción sea fructuoso en observación y detección de carencias comunicativas. El grupo social y su bonita razón social incitan a la participación no solo de sus miembros sino también de comunidades y organizaciones que de una u otra manera se vinculan a las diferentes actividades que se realizan en pro de beneficiar los grupos necesitados. Sin embargo, lamentablemente este grupo u organización social sin ánimos de lucro creado para garantizar el bienestar de ciertas comunidades ha presentado como se mencionó anteriormente diversos desafíos entre ellos económicos y de vinculación, ya que si bien, realizan diferentes actividades para sus fondos y las personas participan activamente, en muchas ocasiones se quedan sin estos para cubrir como se desearía alguna población vulnerable.

Pese a las complicaciones normales en una organización social con dichos propósitos, Uniendo Sueños siempre mira hacia el futuro, mira hacia las comunidades que necesitan de su entrega y compañía, por ende, en su última visita realizada el pasado 20 de Mayo 2024 a una fundación llamada San Miguel, se logró destacar varios aspectos relacionados a la Investigación Acción, por ejemplo, se evidencio varios diálogos con la comunidad esto con el fin de no solo compartir objetos sino sentimientos como compañía, respeto y cariño, sin duda fueron los elementos más destacables en esta visita debido a que, esta fundación es de personas mayores en su edad y con varias enfermedades no solo físicas sino en su mayoría mentales, quizá olvidados por amigos, familiares, vecinos y sociedad en general, los que solo buscan de una u otra manera afecto, porque, pese a que tienen enfermedades mentales no se les olvida sentir amor y necesidad de compañía.

En dicha actividad se recolecto la información de diversas maneras la primera fue la anteriormente mencionada, pero la entrevista cualitativa permitió que el dialogo fortaleciera algunos vacíos presentados al momento de conocer el grupo social. La entrevista realizada al líder del grupo Uniendo Sueños (Jorge Leonardo Zapata) nos contextualizo sobre sus acciones, desafíos y logros en el grupo, sin duda, esta entrevista nos abrió la mirada y extendió la observación y participación dentro de Uniendo Sueños; en la entrevista se menciona la importancia de la asertividad no solo comunicativa sino también de acciones comunitarias que puedan vincular de cualquier manera sus apoyos en el grupo por que como se dice coloquialmente (hoy por ti, mañana por mi).

En las observaciones realizadas en las reuniones a las cuales se ha asistido se ha podido determinar dos cosas siendo las siguientes: la organización cuenta con buena participación por parte de sus miembros, y aunque manejan una comunicación estable esta es mucho más frecuente de persona a persona que utilizando los diferentes medios sociales es decir, aún no se le ha sacado el mayor provecho que las redes sociales pueden causar, lógicamente tienen plataformas como WhatsApp e Instagram pero por lo que se ha evidenciado son poco utilizadas, la plataforma de Instagram tiene hasta el momento 3 publicaciones en su casi ya 1 año y considerando los acercamientos e impactos que pueden tener en la amplia sociedad estas son muy pocas.

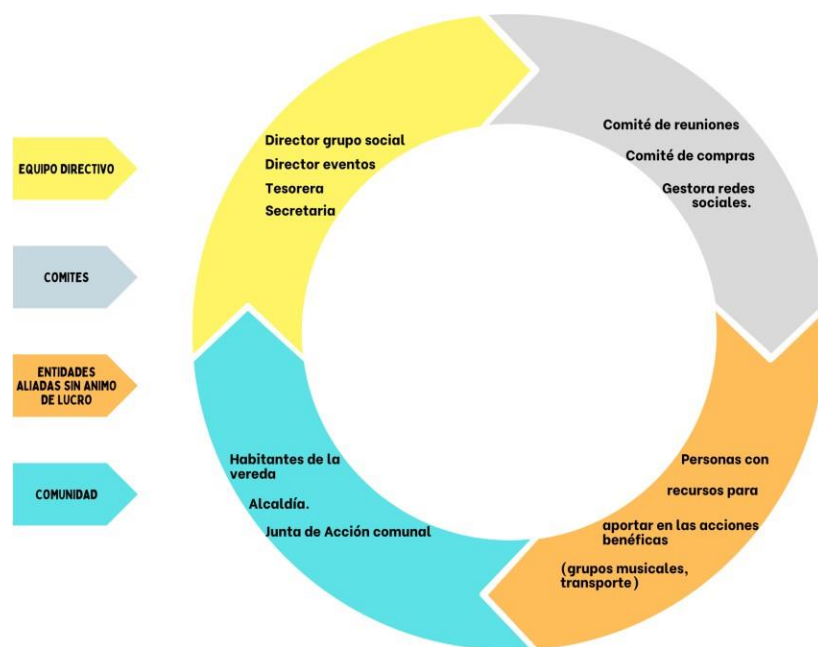
Los beneficios de las redes sociales son amplios debido a la gran diversidad y capacidad que nos brindan al divulgar la información y acciones deseadas y es que: “las redes sociales se han posado en la sociedad actual extendiendo alas y llegando a todas las partes que la componen, generándose una cultura en torno a ellas que nos aporta un nuevo modelo de pensar y experimentar el mundo” (Gallego, 2016, p. 36) por ende, es necesario que la organización social

comparta sus experiencias, actividades y ayudas con las sociedades en red para generar un posible impacto positivo en las mismas.

En conclusión, Uniendo Sueños se está conformando y tomando fuerza como grupo social adecuadamente, claramente tiene dificultades que pueden mejorar para que muchas más personas los conozcan y se vinculen.

La primera actividad que se realizó a la fundación San Miguel (fundación de ancianos y enfermos mentales) fue asertiva y transformadora debido a que se expresó por parte de las directivas de la fundación que esta es una población casi olvidada ya que muchas personas no conocen de ella o si lo hacen prefieren dirigir su ayuda benéfica a otras, por ende, la intervención, actividad y compañía ofrecida el pasado 20 de mayo fue asertiva y participativa influyendo la transformación social. Es importante entonces que se tomen acciones actuales para fomentar no solo la participación de la comunidad y de los miembros del grupo sino también extender las posibilidades de acercamiento a la sociedad en red, ya que: “las redes sociales son el espacio perfecto para exponer el emplazamiento que habita el individuo en la trama social, sus aspiraciones, su cultura, su perspectiva del cosmos e incluso su sentir” (Gallego, 2016, p. 39).



**Figura 2***Conjuntos de acción (Uniando Sueños)*

*Fuente.* Creación propia con información proporcionada por actores del Grupo Social.

**Tabla 4***Matriz de Posicionamiento*

Diplomado en Construcción de Redes Sociales de Comunicación				
Matriz de Posicionamiento de Actores Internos y Externos de la OSP				
Clases o Actores sociales	Afín	Diferente	Ajeno	Opuesto
JAC (Vereda La Playa)	La JAC busca bienestar para los habitantes de la vereda, realizan reuniones mensuales para informar sobre avances y retrocesos en la misma comunidad.	El presidente de la Junta de Acción comunal no está relacionado directamente con el Grupo Social y no participa activamente en las diferentes actividades, sin embargo, no demuestra negativas para los procesos que este adelanta en la comunidad, y en ocasiones puede ayudar en actividades particulares.	La JAC es ajena a los procesos y planes de bienestar que el Grupo Social realiza en pro de mejorar algunas condiciones de vulnerabilidad en la vereda y fuera de ella.	Al ser un agente externo la JAC de la vereda no se opone a la función y razón social del grupo.
Líder Grupo Social	El líder del Grupo Social Uniendo Sueñas busca garantizar que los procesos llevados a cabo desde el propósito de ayudar a las comunidades más vulnerables se den de manera efectiva y	Al ser el líder y principal fundador del grupo tiene la responsabilidad de distribuir y asignar funciones en el grupo para el cumplimiento de las actividades y agendas previstas.	Su función se basa en el cumplimiento de sus objetivos propuestos (ayudar a las comunidades vulnerables) sin embargo, puede llegar a ser ajeno en realizar un cubrimiento total de las personas	En este caso no aplica alguna oposición, pues sus objetivos, misión y visión son cumplir con cada parámetro deseado para que Uniendo Sueños sea un grupo social transformador en muchas

	asertiva, vela por el cumplimiento de la misión y visión del Uniendo Sueños y propone constantemente mejoras para el éxito de cada actividad.		vulnerables, para esto realizan estudios detallados y de acuerdo con esto priorizar las necesidades de las diferentes comunidades para realizar las intervenciones correspondientes.	comunidades.
Equipo directivo (director de eventos, tesorera, secretaria)	El equipo directivo de Uniendo Sueños se centra en las necesidades de las comunidades vulnerables con el fin de evaluar y llevar en orden de prioridades discusiones sobre las comunidades que son óptimas para realizar las intervenciones por parte de Uniendo Sueños, este mismo proporciona datos importantes sobre las comunidades vulnerables a los demás participantes y de esta manera	En ocasiones la participación del grupo se puede ver afectada por diferentes razones ya sean personales o laborales y se presentan obstáculos o posibles limitantes en el correcto funcionamiento del Grupo Social.	Como se mencionó anteriormente pueden existir varios factores ajenos a este equipo pues, lógicamente no controlan sus jordanas laborales lo que puede ocasionar limitantes en los procesos del Grupo Social.	No se evidencian agentes opuestos a los procesos propuestos.

elijen el propósito y necesidades para transformar adecuadamente.

Gestora redes sociales	Realiza tomas audiovisuales, fotográficas y demás que puedan evidenciar los procesos que desde Uniendo Sueños realizan en las diferentes comunidades con mayor vulnerabilidad.	La gestora de redes sociales tiene acceso libre a las redes sociales por lo tanto crea e idealiza el contenido que divulgará, sin embargo, esta misma en ocasiones no participa en las reuniones, asignaciones y distribución de los procesos y actividades lo que claramente sugiere una debilidad en la comunicación de las redes sociales.	Al no asistir a reuniones y no estar enterada de los posibles procesos, puede presentar dificultades al momento de crear contenido en las actividades, se evidencia una clara necesidad de tener un constante apoyo en la captura de fotografías y videos.	No representa ningún opuesto para el Grupo Social.
Comité de reuniones	Grupo encargado de validar fecha, hora y lugar para llevar a cabo las reuniones correspondientes para la exploración de las posibles	Pueden llegar a presentar varios obstáculos en el proceso, pues realmente deben tener presente la disponibilidad de la mayoría de los integrantes de	Son ajenos a la disponibilidad del tiempo de todos los integrantes, así que en su enfoque deben estudiar varias alternativas para	No se opone al Grupo Social

	intervenciones del Grupo Social.	Uniendo Sueños, lo que sugiere que en ocasiones deban presentar varias alternativas sobre fecha, lugar y hora.	cumplir con el objetivo de integrar a los participantes del Grupo Social.	
Comité de compras	Encargados de realizar las compras necesarias para el cumplimiento de los objetivos del Grupo Social, son responsables de entregar facturas y demás evidencias a la tesorera del grupo para garantizar la transparencia de la razón social.	Al ser un grupo conformado por varias personas presentan varias diferencias entre ellos mismos y sobre los productos a adquirir o mejores precios para obtenerlos.	No son ajenos a las decisiones que se tomen respecto a las actividades a desarrollar, pues son los responsables de adquirir los productos y verificar lugares ideales para obtenerlos.	No se opone a la OSP
Grupo musical	Su objetivo principal es armonizar, divertir y entretener a las comunidades intervenidas por medio de la jocosidad, música y baile.	El rol que cumple en el Grupo Social hace que estén afines en los propósitos, por lo tanto, no sugieren ningún tipo de diferencias en las decisiones o actividades.	Es un rol que no en todas las actividades es sumamente necesario por lo tanto es ajeno a las decisiones que los integrantes tomen dentro del Grupo Social.	Al ser un factor externo no se oponen a los objetivos internos del Grupo Social
Comunidad de la	Habitantes de la	La comunidad	En algunas	No se oponen.

vereda	vereda que buscan bienestar comunal para sus espacios, su objetivo es la transformación social.	busca ser priorizada por el Grupo Social, sin embargo, no son una población completa y altamente vulnerable, es de destacar que se realizan diversas actividades e intervenciones. Es importante generar en estos entendimientos sobre las prioridades de otras comunidades.	oportunidades la falta de empatía y participación de los habitantes hace que se alejen del Grupo Social y sus propósitos.
--------	---	--	---

---

*Nota.* Elaboración propia con información suministrada por los actores del grupo social.

**Tabla 5***Matriz Comparativa*

OSP	OSP Escogida para el ejercicio investigativo Uniando Sueños	OSP 1 Fundación ICU	OSP 2 Fundación Santo Domingo	OSP 3 Fundación Corona Colombia
Fines u objetivos (Misión y Visión)	<p>Uniando Sueños Grupo Social sin ánimos de lucro que busca la transformación social por medio de ayudas y actividades benéficas a comunidades vulnerables del Oriente, Antioqueño.</p> <p>Misión: transformar asertivamente grupos y comunidades vulnerable en el Oriente, Antioqueño a través de acciones y actividades concretas para generar un impacto positivo.</p> <p>Visión: ser referentes de solidaridad, igualdad y justicia social.</p>	<p>Fundación sin ánimo de lucro con prácticas de caridad consciente para la defensa de los derechos humanos y la creación de valores por medio de la asistencia humanitaria.</p> <p>Misión: gestionar y entregar ayudas a las poblaciones vulnerables, brindándoles asistencia humanitaria y oportunidades de mejorar sus condiciones de vida.</p> <p>Visión: ser reconocidos como una organización líder, por su labor de carácter social y humanitario.</p>	<p>Fundación familiar que trabaja con el propósito de generar cambios sistémicos y sostenibles para obtener un impacto que transforme positivamente las comunidades.</p> <p>Misión: trabajar para que más personas en Colombia puedan proporcionar bienestar a sus familias y puedan contribuir a un país más equitativo.</p> <p>Visión: ser líder en el factor social contribuyendo en políticas públicas y articulando esfuerzos para el desarrollo sostenible.</p>	<p>Fundación familiar que trabajan motivados por mejorar la calidad de vida, el desarrollo social y la reducción de la inequidad en el país.</p> <p>Misión: contribuir al fortalecimiento de las capacidades para el desarrollo social, mejorar la calidad de vida y promover la equidad en Colombia a través del desarrollo de modelos innovadores que abordan los problemas sociales.</p> <p>Visión: ser líderes del desarrollo de modelos innovadores, integrales y sostenibles que promuevan la equidad para los colombianos.</p>

Localización	Rionegro, Antioquia Vereda La Playa	Tienen presencia en 26 departamentos y 183 municipios de Colombia. Entre ellos: Palmira, Valle del Cauca Barranquilla, Atlántico Pamplona, Norte de Santander Pereira, Risaralda	Barranquilla, Región Caribe Colombiano	Bogotá, Colombia
Miembros	El grupo social cuenta con 30 miembros conformados por familiares, amigos y vecinos que se unieron en pro de los derechos e igualdad social.	2.000 voluntarios	Aproximadamente 250 integrantes	370 integrantes entre personal de tiempo completo y voluntarios.
Proyectos desarrollados	Donaciones humanitarias en inundaciones en la comunidad de Quebrada Arriba Rionegro, Antioquia. Celebraciones novenas de aguinaldo con la comunidad Vereda La Playa y niños de escasos recursos de esta.  Donaciones humanitarias Fundación San	Los proyectos desarrollados por la fundación ICU mencionados a continuación, son realizados en diferentes departamentos y municipios de Colombia.  Madruguemos a la vida (recolecta de alimentos y vestimenta)  Desarrollo Social (comedores comunitarios,	Los proyectos realizados por la fundación son los siguientes.  Educación (bajo una visión sistémica, lideran y articulan iniciativas y proyectos de alto impacto que generen una transformación educativa en el país)  Medio ambiente	Los proyectos que se mencionaran a continuación son trabajados para contribuir a la reducción de la inequidad colombiana.  Empleo y educación (trabajan para que las tasas de desempleo en Colombia reduzcan y muchas más poblaciones

	Miguel en Rionegro, Antioquia	programas de vivienda social)	(promueven la conservación y recuperación del agua y ecosistemas)	puedan acceder a oportunidades laborales y de educación)
	Día recreacional con adultos mayores de la Fundación San Miguel.	Formación y educación (Capacitar para la vida con derechos y valores)	Salud (lideran proyectos de salud sexual y mental fomentando hábitos de vida saludables)	Participación ciudadana (trabajan para que la ciudadanía se involucre en los asuntos públicos por medio de liderazgo participativo e incidencia pública)
		Navidad para todos (Compartir la navidad en diferentes comunidades y municipios de Colombia)	Desarrollo territorial (impulsan y lideran proyectos que contribuyen al desarrollo social, urbano y económico de las familias del caribe)	
		Cultura y recreación.		
Aliados	Al ser un grupo social en plena iniciación no cuenta con muchos aliados salvo de sus mismos voluntarios, un grupo musical y voluntario para el transporte.	La fundación ICU tiene varios aliados que contribuyen a la transformación social y algunos de ellos son: La Policía Nacional La Fuerza Aérea La Fundación Asoprovida	Camacol (Cámara Colombiana de la construcción) Cámara de comercio de Barranquilla Fundación Promigas Universidad del Norte Pro-Barranquilla Alcaldía de Barranquilla Ministerio de Vivienda Fundación San Fe de Bogotá	YUMBO Cómovamos Wingu Volunteers Colombia Universidad ICESI Universidad El Bosque Universidad de Manizales Universidad de Caldas Universidad de Antioquia Universidad de La Sabana Universidad de Los Andes UNDEF Servicio De

	Empleo TOTTO SENA			
Antigüedad	1 año	19 años	64 años	60 años
Descripción de sus redes sociales	<p>Sus redes sociales digitales están en plena construcción se evidencia contenido principalmente en Instagram con muy buena acogida sin embargo este mismo es poco. Hablando externamente tienen una buena comunicación con los habitantes de la vereda local y aunque en muchas ocasiones estos quisieran transformar adecuadamente todos sus sectores es de reconocer que sus actividades las realizan de acuerdo con la priorización de cada comunidad y situación e igualmente tratan de mantener una constante relación con los agentes que sugieren transformación</p>	<p>Cuentan con una red social en Facebook bien posicionada en ella publican sus actividades e invitan a ser parte de la transformación social, tienen igualmente una página web con información actualizada sobre sus proyectos, aliados, misión y visión y nos cuentan a través de ella varias historias que invitar a ser parte de estos 2.000 voluntarios. Se evidencia gran transparencia en sus procesos comunitarios, gracias a estas redes sociales se puede observar varios reconocimientos hacia la fundación y como esta misma forma un gran tejido social en pro de los beneficios de las comunidades</p>	<p>La fundación tiene sus redes sociales bien definidas y posicionadas, se evidencia en la red social de Facebook historias y contenido de valor que resalta sus proyectos y talleres adelantados, se evidencia una permanente actualización de sus actividades en la página web de estos y diferentes acercamientos con las comunidades del Caribe Colombiano, se nota el esfuerzo e interacción de estos en pro de sus ideales para el asertividad de la transformación social.</p>	<p>En cuanto a sus redes sociales se observa la buena planeación del contenido de estas mismas y el manejo de una comunicación asertiva en sus procesos se destaca la presencia en la red social Instagram ya que se evidencia el buen manejo de los contenidos e información en esta misma incentivando a la audiencia a participar activamente de cada proceso adelantado en la misma, igualmente podemos observar su página web con acceso a información valiosa sobre esta fundación. Las redes sociales y comunales que manejan son asertivas y sobre todo</p>

	social como lo es la Alcaldía Municipal y la JAC de la propia vereda.	vulnerable de varios sectores de Colombia.		transformadoras en cada uno de los proyectos llevados a cabo.
Tipo de comunidad ética	Su comunidad ética está basada en los valores de la honestidad, solidaridad y la empatía. Trabajan con comunidades vulnerables sin importar edades o géneros.	Su comunidad ética está formada en los valores de la honestidad, transparencia, eficiencia, solidaridad conciencia, responsabilidad y respeto. Trabajan con comunidades vulnerables niños, jóvenes y adultos.	Se enfocan principalmente en comunidades vulnerables o situaciones de pobreza, especialmente en el Caribe Colombiano. Su objetivo es mejorar la calidad de vida y promover el desarrollo sostenible. Su comunidad ética está formada bajo los principios del compromiso, responsabilidad, honestidad, trabajo en equipo, respeto por el ser humano y vocación de servicio.	La fundación Corona Colombia se dedica principalmente a fortalecer el desarrollo sostenible y promover la calidad de vida de las comunidades vulnerables en Colombia. Su comunidad ética esta fortalecida bajo los siguientes valores, respeto, integridad, solidaridad, liderazgo y excelencia.
Fuentes (de dónde extrajo la información para esta matriz o tabla)	Información líder social	Fundación Instituto de la Caridad Universal ICU. (2023). <a href="https://institutocaridaduniversal.org">https://institutocaridaduniversal.org</a>	Fundación Santo Domingo. (2024). <a href="https://fundacionanodomingo.org">https://fundacionanodomingo.org</a>	Fundación Corona. (2029). <a href="https://www.fundacioncorona.org">https://www.fundacioncorona.org</a>

*Nota.* Elaboración propia con base a la información recolectada en las OSP.

## **Informe de Investigación**

Uniendo Sueños como Organización y Grupo Social tiene muchos valores que lo conforman y que, en su primer año de trayectoria los ha impulsado a tejer socialmente objetivos y visiones capaces de aportar de una u otra manera en las inequidades sociales de nuestra región. Dichos valores sin duda alguna ayudan al fortalecimiento de sus redes sociales internas y externas; se evidencia como sus vínculos externos fomentan la participación no solo de los miembros de la comunidad en la que se encuentran ubicados (Vereda La Playa Rionegro, Antioquia) sino también de las personas que de una u otra manera buscan vincularse con el grupo y transformación social.

Sus actores y miembros trabajan en pro de transformar asertivamente las condiciones vulnerables de ciertas comunidades esto sin importar su género o edad, y se inspiran de acuerdo con las necesidades y prioridades que tengan en una comunidad en específico; sus principales motivaciones son el servicio social y la solidaridad esto los ayuda a establecer prioridades y actividades benéficas convirtiéndolos en actores con vocación social.

Como conocedores principales de conflictos, de estrategias mal gestionadas y de injusticias sociales, Uniendo Sueños tiene grandes retos por atravesar y es que si bien, tratan de gestionar asertivamente cada uno de los obstáculos, en muchas ocasiones la falta de empatía, de comunicación pero sobre todo falta de estrategias significativas, impiden que los procesos de ayuda se den oportunamente en las diferentes comunidades dignas de intervenir, sin embargo, desde las directivas y principales miembros del grupo buscan tejer un fortalecimiento apropiado en los obstáculos identificados para que se mitiguen en la brevedad y lograr contribuir en las inequidades sociales. He de mencionar que la armonía es sin duda, uno de los principales valores que deben predominar en cualquier organización, y este grupo es el ejemplo perfecto de dicho

concepto debido a que, se resalta su gran compromiso con las comunidades sociales, el respeto con el que trabajan en ellas y la unión que sobresalta en sus integrantes, y es que, estos aspectos son sumamente importantes al momento de sus intervenciones y de la creación de las estrategias comunicativas en la sociedad.

Recordemos entonces que,

El fin de diseñar una estrategia de comunicación es tratar y resolver los problemas a nivel de la comunidad, utilizando las conclusiones del Diagnóstico Participativo de Comunicación Rural, así como métodos, técnicas y medios de comunicación. Debe hacerse con la gente, no solo para la gente (Kamlongera, 2008, p. 8).

Con esto es posible deducir que, es necesario un acercamiento con la comunidad antes de establecer algún tipo de estrategia comunicativa y de intervención, esto con el propósito de precisamente trabajar con la gente y no para la gente, garantizando ejes de comunicación horizontal, pero sobre todo participativa. Por ende, Uniendo Sueños trata de vincular a la comunidad con sus actividades, y lo hace desde reuniones de libre acceso a las cuales puede asistir las personas que así lo deseen y que de una u otra manera estén interesadas en participar voluntariamente en las dinámicas, hasta compartir en sus redes sociales los acercamientos que han sostenido con las comunidades vulnerables, de esta manera demuestran las estrategias comunicativas y participativas, de inclusión y asertividad con las diferentes comunidades.

Uniendo Sueños cumple con una labor social que es inspiradora en procesos comunicativos y actividades en pro de las comunidades más vulnerables del Oriente, Antioqueño, por ello, es fundamental establecer actores concretos y confiables los cuales ayuden en el objetivo de transformación social, de la misma manera, es apropiado mencionar que el

grupo social cumple con características benéficas que influyen a los habitantes y comunidades que observan externamente los acercamientos con la vulnerabilidad.

Hablando precisamente de las actividades comunicativas entre el grupo social y los habitantes de la Vereda La Playa es importante mencionar que existen muchas formas que facilitan los procesos comunicativos entre ambas partes, y aquí es fundamental mencionar el vínculo del líder del grupo social con muchos de los habitantes de la vereda, precisamente su amabilidad y simpatía hacen que este proceso sea ameno y asertivo, aunque también se señala que muchas personas de la vereda se rehúsan a estar vinculados con el grupo debido a la falta de empatía, y es que si bien, los habitantes también necesitan algunas mejoras personales y comunales el grupo social trabaja bajo prioridades que ordenan, observan, investigan y depuran según la situación hallada en cada comunidad.

Por ende, entendemos que:

La selección y la investigación de los problemas centrales puede ser una tarea difícil y exigente. Para incrementar las oportunidades de éxito para la estrategia de comunicación es necesario asegurar que las raíces de los problemas identificados y seleccionados pueden ser tratadas efectivamente a través de intervenciones de comunicación y que son las más significativas. (Mafalopulos, 2008, p. 26).

Para el grupo social, precisamente la oportunidad de crear con éxito cada una de las estrategias comunicativas, se convierte en el eje fundamental al momento de establecer las dinámicas que llevaran a cada comunidad, es por esto por lo que las selecciones e investigaciones al momento de saber que grupo intervenir se convierte en una de las tareas más primordiales en cada una de sus reuniones y comunicaciones con los miembros y comunidades interesadas en una posible vinculación.

Entre las herramientas comunicativas que posibilitan de una u otra manera la comunicación asertiva entre el grupo social y las comunidades está el uso de las redes sociales, estas redes que según varios autores están llevando la comunicación a un nivel mucho más avanzado y horizontal debido a su capacidad de generar interacción entre mayores masas sociales y receptores de la información; las redes sociales nos brindan grandes posibilidades de compartir, divulgar y gestionar la información que se desee, además de que nos da un plus llamado “inmediatez” lo que ocasiona que la comunicación llegue mucho más concretamente a la audiencia deseada. Por ende, Uniendo Sueños trata de gestionar dicha información y contenido de manera asertiva por medio de su página en la red social Instagram, sin embargo, considero que no se le está sacando el mayor provecho a su labor social en cuanto a la comunicación asertiva, esto porque sin duda alguna, es importante invitar a la comunidad a que visiten su perfil y conozcan un poco más a profundidad el trabajo que ellos realizan, considero que es fundamental realizar una presentación del equipo de trabajo ya que si bien es un grupo social conformado por familiares, amigos y vecinos, se vuelve importante informar a la sociedad en red quienes son las personas que están vinculadas directamente con el grupo social y de esta manera lograr obtener mayores vinculaciones con el proyecto. Todo esto porque, sin duda alguna conocemos el alcance de las redes sociales y estas acciones realizadas son las que verdaderamente valen la pena enseñar para una transformación social apropiada.

Con lo anteriormente mencionado en cuenta, recomiendo entonces que el grupo social tenga en cuenta lo siguiente:

“Las redes sociales son herramientas de comunicación que se caracterizan por su inmediatez y su viralidad, características que hay que tener en cuenta con rigor a la hora de plantearse una estrategia de comunicación en social media” (Noguera, 2011, p. 13), esto porque

sin duda alguna Uniendo Sueños puede tener muy buenos resultados sabiendo seguir cada estrategia comunicativa que se plantea para un correcto acercamiento con la sociedad en red y comunitaria, y aunque se sabe de ante mano, que el objetivo principal del grupo es ayudar a mitigar las inequidades sociales es importante influenciar correctamente a la sociedad para que se vinculen y formar un proyecto mucho más asertivo y verídico.

No obstante, en materia comunicacional también se identificaron aspectos problemáticos que pueden llegar a inferir en los procesos adelantados en el grupo social y que podrían atentar contra la posibilidad de una apuesta participativa con la comunidad, y es que la JAC de la vereda no está muy dispuesta a vincularse con el grupo de manera directa y aunque no se opone a su labor social, de una u otra manera dificulta algunos procesos de dinamismo dentro de la comunidad, esto porque claramente con su vinculación se podría impactar a muchas más comunidades e incluso mejorar notablemente la propia comunidad, sus espacios y comunicación con la misma, por ende, se debe tener en cuenta que cada uno de los procesos e intercambios de ideas, posibilidades y comunicaciones son necesarios para obtener una correcta participación entre el grupo social y su comunidad.

Para continuar con la apuesta de la comunicación y la importancia de esta en un entorno participativo, debemos retomar algunos postulados de la comunicación horizontal planeados por Beltrán (1979) quien la define como: “el intercambio de símbolos por los cuales los seres humanos comparten voluntariamente sus experiencias bajo condiciones de acceso libre e igualitario, diálogo y participación” (p. 17). Es decir, la comunicación asertiva y horizontal se debe de dar bajo entornos voluntarios en los cuales no solo se compartan experiencias sino también ideas y opiniones libres que mejoren los mismos procesos de participación social.

A partir del análisis, investigación y diagnóstico realizado en el grupo social Uniendo Sueños sobre sus prácticas comunicativas y participación con las comunidades se identificaron oportunidades de mejora y capacidades comunicativas entre los miembros, sin embargo, se considera fundamental que estos mismos identifiquen cada situación que interna y externamente les pueda suscitar desafíos en su labor social, tal y como se menciona a continuación:

“Se debe especificar como se mejorará la situación con el logro de los objetivos de comunicación. Se deberá indicar como se medirá el grado de éxito o de fracaso de la intervención de comunicación.” (Mafalopulos, 2008, p. 28).

Con esto en cuenta en cada proceso comunicativo y de intervención social, sin duda alguna, será más fructuoso las actividades en pro de la transformación social.

## **Proyección**

### **Estrategia de Fortalecimiento Organizativo y Comunicacional**

El Grupo Social Uniendo Sueños tiene muchos factores que benefician su propósito de transformación social, sin embargo, se destaca diversas circunstancias que impiden el buen proceso y que a su vez limitan la comunicación transformadora, asertiva y participativa dentro y fuera del mismo Grupo Social. Por ende, es importante idear e implementar una estrategia comunicativa capaz de fortalecer precisamente dichos obstáculos evidenciados dentro de Uniendo Sueños, para que de esta manera sea posible alcanzar cada objetivo planteado en las intervenciones realizadas desde el Grupo hacia las comunidades más vulnerables.

Dentro de los limitantes encontrados se destaca la poca interacción entre la JAC de la vereda y el mismo grupo y resaltó la importancia de esta relación al momento de realizar una intervención mucho más apropiada en la comunidad, por ende, para este obstáculo planteo una estrategia en la cual se empleen foros y asambleas comunitarias esto con el propósito de reunir a los miembros del grupo social, a la JAC y a la comunidad en general, buscando que expresen sus ideas, propuestas y preocupaciones frente a las comunidades vulnerables, los foros y asambleas permitirán a su vez crear relaciones horizontales con las cuales sea posible una comunicación asertiva y la participación deseada de la JAC y los habitantes de la Vereda.

Con la propuesta anterior es preciso mencionar que,

El momento de intercambio con los usuarios tiene que ser definido por ellos, en función de sus disponibilidades de tiempo y sin que perturbe sus procesos productivos o pautas sociales; y los instrumentos para producir los mensajes, no pueden ni deben ser definidos por el emisor (Cueto, 2000, p. 37).

Como parte de la estrategia que se plantea para incentivar una comunicación más fluida y asertiva interna y externamente del grupo social, se menciona el uso adecuado de las redes sociales, mismas que nos permiten coordinar, organizar y sobre todo difundir mensajes, eventos y acciones realizados en pro de las comunidades vulnerables, el uso de las redes sociales y un adecuado manejo de las mismas, permitirán no solo generar interacción entre los espectadores y los miembros del grupo social, sino también llamar a la acción y vinculación de actores externos que estén dispuestos a colaborar con la transformación social planteada. En este punto se vuelve entonces necesario resaltar que: “La red es sobre todo una estructura que permite difundir y detener, actuar y paralizar, en la cual las personas y la sociedad encuentran apoyo y refugio, además de recursos” (Gallego, 2011, p. 118), por ende, las redes sociales son herramientas comunicativas que nos permitirán activar patrones participativos en la sociedad. La estrategia es entonces, crear una parrilla de contenido mes por mes para que el grupo social se vaya adaptando a las publicaciones en las redes sociales y los receptores puedan conocer el que hacer de Uniendo Sueños.

Por lo tanto, buscando siempre la mejora y la continuidad de los procesos comunicativos que se adelantan en el Grupo Social, estas estrategias van acompañadas no solo de ideas sino también de objetivos claros como fomentar la transformación social por medio de acciones comunitarias y comunicativas, además de promover y mejorar la comunicación participativa interna y externamente del grupo social, buscando fortalecer la cohesión y la proyección comunitaria.

De esta manera se sugiere entonces, como parte de la estrategia de mejora en las condiciones comunicativas, mantener encuentros entre los miembros del grupo más regulares, esto debido a que, se evidencio poca participación de dichas reuniones y a esto le sumamos que

por cuestiones laborales y personales de los miembros del grupo las interacciones y encuentros se realizan solo una vez al mes, con esto en cuenta, se sugiere implementar una responsabilidad más cercana con el propio grupo y garantizar que los mismos miembros aporten, den ideas y además busquen acciones asertivas para el crecimiento de Uniendo Sueños. La comunicación siempre será indispensable en cada proceso y acciones llevadas en cualquier organización o grupo social, por ende, es importante que también se compartan reportes por las diferentes herramientas digitales los cuales informen de una u otra manera a los miembros que por múltiples circunstancias no puedan asistir a dichas reuniones, los temas abordados y no solo se implemente la voz a voz.

Con lo anteriormente mencionado en cuenta recordemos entonces que:

La comunicación social debe apoyar la interacción entre los individuos de una sociedad para facilitar los procesos de cohesión social haciendo del desarrollo un modelo que deje de lado únicamente el crecimiento económico para plantear formas de vida que tengan como principal objetivo el mejoramiento de los vínculos entre los individuos y entre todas las interrelaciones que hacen de este planeta una comunidad sagrada (Cueto, 2000, p. 41).

En conclusión, implementando esta estrategia Uniendo Sueños podrá fortalecer significativamente su impacto social, promoviendo la comunicación y la participación de sus miembros, habitantes de la comunidad y actores externos que deseen vincularse con el Grupo Social, consolidándose como un referente de transformación social y comunicación asertiva dentro y fuera de su comunidad.

## Conclusiones

La comunicación asertiva y transformadora es un puente para la participación social y ciudadana, esta no solo beneficia a las organizaciones sociales activas sino también a las necesidades de las comunidades, debido a que, es una constante búsqueda de intercambio de ideas y acciones las que permiten transformar las situaciones sociales que se consideren, por ende, es primordial priorizar los planes de comunicación activa para que estas transformaciones sean fructuosas y realmente llevaderas en el proceso de la participación social.

Por otro lado, las redes se deben de emplear de manera satisfactoria para los procesos sociales y de esta manera implementar una correcta difusión de las actividades y proyectos realizados con las diferentes comunidades, no solo es hacer y proyectar actividades, también es demostrar, articular y sobre todo incentivar a las personas a unirse a estos proyectos, y ¿Qué mejor que hacerlo por redes sociales? Las cuales actualmente son nuestro principal medio de comunicación y difusión.

La participación horizontal es la garantía de que una participación asertiva exista entre varios actores sociales y comunales, por ende, es necesario explorar cada situación y posible vinculación entre grupos sociales y comunidades para que de una u otra manera las ideas de ambos sean llevadas a ser parte de una posible transformación social. Esto sin olvidarnos de que lo mayormente importante es gestionar una comunicación asertiva no solo dentro del mismo grupo social sino también entre los agentes externos que pueden llegar a ser aliados futuros, por esto, es necesario entablar estrategias comunicacionales adaptadas a las necesidades de cada organización y buscar de una u otra manera una armonía entre la comunicación, la participación y sociedad.

Una buena implementación de cualquier estrategia comunicativa será de gran ayuda no solo para la OSP estudiada e intervenida sino también para la comunidad que este directa e indirectamente involucrada con ella, con esto es importante entonces, entender que de aplicarla correctamente se puede llegar a una transformación social apropiada y llegar a ser referentes en el alcance de los objetivos de la OSP, por ende, es primordial que Uniendo Sueños logre alcanzar los resultados con la implementación de una buena estrategia comunicativa proyectada a su misión y visión orientándose siempre en el alcance social y en el referente de buenos valores y comunicación asertiva en las comunidades directa e indirectamente involucradas.

### Referencias Bibliográficas

- Beltrán, L. (1979). “Adiós a Aristóteles. *La comunicación horizontal*”. Revista Comunicación y Sociedad, 6, 5-35. <http://www.rebelion.org/docs/54654.pdf>
- Bernal, C. Navarro, C. & Santoveña, S. (2018). *Investigación en metodologías virtuales, redes sociales y comunicación*. Ediciones Octaedro <https://elibro-net.bibliotecavirtual.unad.edu.co/es/ereader/unad/116820>
- Cueto Gómez, I. (2019). *Comunicar para conservar Estrategias de comunicación como apoyo a procesos de educación ambiental*.  
<https://dialnet.unirioja.es/servlet/catart?codigo=4780060>
- Fresno, M. D. Paunero. D. S y Marqués, P. (2014) *Introducción al análisis de redes sociales y casos prácticos* <https://elibro-net.bibliotecavirtual.unad.edu.co/es/ereader/unad/113723?page=1>
- Gallego, S. (2011). *Redes sociales y desarrollo humano. En Barataria, Revista Castellano-Manchega de Ciencias sociales*, (12), pp. 113-121. Asociación Castellano Manchega de Sociología. Toledo, España. <http://www.redalyc.org/articulo.oa?id=322127622007>
- Kamlongera, C., & Mafalopulos, P. (2008). *Diseño participativo para una estrategia de comunicación. Organización de las Naciones Unidas para la Agricultura y la Alimentación (FAO)*, Roma. 2da Ed. <https://www.fao.org/3/y5794s/y5794s.pdf>
- López, J. (2013). *Breve recorrido por la investigación en la Comunicación Participativa de Latinoamérica*. Revista Desbordes. Escuela de Ciencias Sociales, Artes y Humanidades, UNAD  
[https://academia.unad.edu.co/images/investigacion/hemeroteca/DESBORDES/2011/003\\_Breve\\_recorrido\\_por\\_la\\_investigacion.pdf](https://academia.unad.edu.co/images/investigacion/hemeroteca/DESBORDES/2011/003_Breve_recorrido_por_la_investigacion.pdf)

Noguera Vivo, J. M. author. (2011). *Redes sociales para estudiantes de comunicación: 50 ideas para comprender el escenario online*. [https://elibro-](https://elibro-net.bibliotecavirtual.unad.edu.co/es/ereader/unad/33533)

[net.bibliotecavirtual.unad.edu.co/es/ereader/unad/33533](https://elibro-net.bibliotecavirtual.unad.edu.co/es/ereader/unad/33533)

Villasante, T. R. (2010). *Redes sociales para la investigación participativa*. En: *Sociedad Hoy*, núm. 18, 2010, pp. 109-129. Red Universidad de Concepción. [https://elibro-](https://elibro-net.bibliotecavirtual.unad.edu.co/es/ereader/unad/11154?page=1)

[net.bibliotecavirtual.unad.edu.co/es/ereader/unad/11154?page=1](https://elibro-net.bibliotecavirtual.unad.edu.co/es/ereader/unad/11154?page=1)

## Apéndices

### Apéndice A

#### Carta de Intención

---

##### Carta de Solicitud

Rionegro, Antioquia 25 abril 2024

Señores  
Fundación grupo social Uniendo Sueños  
E. S. M.

Cordial saludo,

Mi nombre es **Yuleidy Martínez Gonzalez** identificado(a) con C.C. 1001477982 del municipio de **Rionegro Antioquia**, actualmente me encuentro cursando el programa de Comunicación Social en la Universidad Nacional Abierta y a Distancia -UNAD- y estoy ad-portas de recibir el título de Comunicador Social.

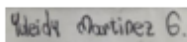
Escogí como trabajo de grado una opción muy interesante que es el Diplomado en Construcción de Redes Sociales de Comunicación. El Diplomado busca posibilitar que, a través de un trabajo académico e investigativo, el estudiante proponga una acción o acciones de fortalecimiento comunicacional dirigidas a la organización con la cual se desarrolló la investigación. Estas acciones hacen parte de una estrategia que será formulada a partir de un juicioso proceso de contacto, indagación, y conocimiento de la organización, obviamente acogiéndose a los parámetros que las dinámicas propias de esta exijan.

La organización no se compromete a implementar la estrategia que el estudiante diseñe y proponga, pero si la organización lo considera adecuado y provechoso, sería muy importante realizar dicha implementación, lo cual además evidenciaría la pertinencia de la estrategia diseñada y posibilitaría alcanzar los objetivos propuestos en esta. Los resultados del trabajo realizado con la organización serán publicados en un documento académico en el cual quedará consignado todo el proceso.

Por lo anteriormente expuesto, solicito comedidamente que me permitan realizar con ustedes este trabajo durante los próximos cuatro (4) meses, en los cuales además de desarrollar el ejercicio investigativo, se buscará que los frutos de esta sean acciones que fortalezcan y mejoren las dinámicas comunicativas dentro de su organización.

Mil gracias por su atención,

Atentamente,



Yuleidy Martínez Gonzalez  
Cel. 3146439913  
E-mail: yuleidy360@gmail.com

## Apéndice B

### *Carta de Aprobación*

Uniando  
Sueños

Rionegro, 03 de mayo de 2024.

Señorita:

**YULEIDY MARTINEZ GONZALEZ**

Estudiante de Comunicación Social

Cordial saludo,

Por medio de la presente le notificamos aceptación para realizar trabajo de grado dentro de nuestro grupo social **UNIENDO SUEÑOS** encaminado en el desarrollo de redes sociales de comunicación.

Puede contar con todo nuestro apoyo y disposición para llevar a cabo dicho trabajo y esperamos obtener excelentes frutos que nos permitan fortalecer nuestro posicionamiento dentro de las redes sociales.

Atentamente,



**JORGE LEONARDO ZAPATA OSPINA**

Líder Grupo Social Uniendo Sueños

## **Apéndice C**

### *Preguntas Entrevista Inicial*

1. ¿Qué tipo de practica o que hace la OSP en el cumplimiento de su objeto social?
2. ¿Cuáles son los objetivos e intenciones de ayuda social del grupo social?
3. ¿Cuándo realiza la OSP sus reuniones con los integrantes?
4. ¿Cuáles son las características de los participantes de la OSP?
5. ¿Cuántos integrantes tiene la OSP y cual es su cobertura territorial?
6. ¿Cuál es la forma organizacional de la OSP?
7. ¿Cuáles son las formas de participación en el interior y exterior de la OSP?
8. ¿Cómo es la comunicación interna de la OSP?
9. ¿Cuáles son las formas de comunicación externa de la OSP?
10. ¿Cuáles son los planes, cronogramas y objetivos de la OSP?
11. ¿Cuáles son los logros y proyectos exitosos de la OSP?
12. ¿Cuáles son las dificultades de la OSP para las actividades?

**Apéndice D**

*Enlace Entrevista Inicial*

<https://youtu.be/HafYXldgBcw>

## Apéndice E

### *Preguntas Cualitativas*

1. ¿Cómo describirías el papel de las redes sociales en la comunicación interna y externa del grupo social “uniendo sueños” y en la comunicación con la comunidad?
2. ¿Cómo "Uniendo Sueños" está aprovechando las redes sociales externas, como asociaciones con otras organizaciones o colaboraciones con la comunidad local, ¿para amplificar su impacto?
3. ¿Qué tipo de relaciones internas se están fortaleciendo dentro de "Uniendo Sueños" y cómo contribuyen al éxito del grupo?
4. ¿Cómo son los procesos participativos de la comunidad en pro de los proyectos del grupo social uniendo sueños?
5. ¿Qué crees que se podría implementar para mejorar la comunicación externa e interna y fomentar una mayor participación de las comunidades en el grupo social?
6. ¿Cómo crees que la comunicación participativa puede fortalecer el sentido comunitario dentro de “uniendo sueños”
7. ¿Cómo crees que “uniendo sueños” contribuye de manera significativa al bienestar y desarrollo de la comunidad?
8. ¿Qué iniciativas comunitarias lideradas por “uniendo sueños” han tenido un impacto positivo en el entorno local?
9. ¿Cuáles son los desafíos a los que se enfrenta “uniendo sueños” en su comunidad, y como crees que el grupo podría abordarlos de manera efectiva?

**Apéndice F**

*Enlace Entrevista Cualitativa*

<https://youtu.be/ZYrzZjN85p4?si=TmQM2DU68Ijj7jit>

## Apéndice G

### *Evidencia fotográfica Uniendo Sueños*



**Apéndice H**

*Enlace Exposición Estrategia Comunicativa Uniendo Sueños*

<https://youtu.be/TuwPp42wwzg>