

**Estrategias de Comunicación Participativa en la Asociación de Mujeres Artesanas
“ASOMUWOB”**

Reinaldo Barqueño Valencia

Luis Guillermo Monsalve Jiménez

Asesor

Universidad Nacional Abierta y a Distancia - UNAD

Escuela de Ciencias Sociales Artes y Humanidades - ECSAH

Comunicación Social

2024

Resumen

Este trabajo es realizado sobre el estudio de Diplomado en Construcción de redes Sociales de Comunicación – DCRSC y como opción de grado del programa de comunicación social de la UNAD. A manera de investigación – acción es dar a conocer como estudiante un ensayo crítico desde el conocimiento adquirido. Esta experiencia propia del estudiante en la participación con la OPS ha surgido un acercamiento de entrevista y diarios de campos donde permitieron identificar las necesidades al contexto social.

Este campo de investigación pudo identificar también, las necesidades comunicacionales de la OPS con otras organizaciones sociales organizadas en la zona, que deja como resultado una mirada reflexiva de como mejorar la estrategia comunicacional en una asociación u organización dando un buen resultado al grupo tanto interno y externo.

Palabras clave: Comunicación, Sociedad, Participación, Investigación, Estrategia.

Abstract

This work is carried out on the study of Diploma in Construction of Social Communication Networks – DCRSC and as a degree option of the UNAD social communication program. In the form of action research, it is to present as a student a critical essay based on the knowledge acquired. This student's own experience in participating with PAHO has led to an approach of interviews and field diaries that allowed the needs to be identified in the social context.

This field of research was also able to identify the communication needs of the PAHO with other social organizations organized in the area, which results in a reflective look at how to improve the communication strategy in an association or organization giving a good result to the group, both internal and external.

Keywords: Communication, Society, Participation, Research, Strategy.

Tabla de Contenido

Introducción	8
Aprestamiento	10
Conceptualización.....	11
Informe de Identificación y Conceptualización	13
Implicación	15
Informe Sociopráxico.....	16
Construcción	19
Informe de Investigación	26
Proyección.....	29
Estrategia de Fortalecimiento Comunicacional	29
Conclusiones	31
Referencias Bibliográficas	32

Lista de Tablas

Tabla 1 <i>Ficha de Información General de la OSP</i>	10
Tabla 2 <i>Ficha de Información Descriptiva de la OSP</i>	11
Tabla 3 <i>Diario de Campo</i>	15
Tabla 4 <i>Matriz de Posicionamiento</i>	21
Tabla 5 <i>Matriz Comparativa</i>	23

Lista de Figuras

Figura 1 *Sociograma de la ASOMUWOB*.....19

Figura 2 *Conjunto de Acción de la OSP*.....20

Lista de Apéndices

Apéndice A <i>Carta de Intención</i>	34
Apéndice B <i>Carta de Aprobación</i>	35
Apéndice C <i>Pregunta de la Primera Entrevista</i>	36
Apéndice D <i>Enlace Entrevista Inicial</i>	37
Apéndice E <i>Preguntas Cualitativas</i>	38
Apéndice F <i>Enlace de la Segunda Entrevista</i>	39
Apéndice G <i>Evidencia Fotográfica</i>	40
Apéndice H <i>Enlace de Devolución a la OSP</i>	41
Apéndice I <i>Evidencia Fotográfica de la Devolución a la OSP</i>	42

Introducción

El presente trabajo trata para un desarrollo investigativo de acciones en una Organización Social Participativa (OSP), la cual no solo se indaga respecto a una problemática social, sino que este busca mejorar la asociación mediante una investigación que se formulen e implementen estrategias o acciones para el bien común. Integrando el sociopraxis como un enfoque de participación para empoderar a la comunidad como protagonista en su propia transformación.

También es conocer más sobre la asociación de Mujeres Indígena Wounaan de la Comunidad Unión Balsalito – ASOMUWOB. Además, es con el fin de conocer sobre los trabajos de las mujeres artesanas que están realizando en la comunidad indígena Unión Balsalito, municipio Litoral del San Juan, departamento del Chocó.

A partir del trabajo investigativo a la asociación, se permite desarrollar actividades que permitan a impactar las redes de comunicación de una manera positiva y que esto permita en la organización el fortalecimiento comunicacional en la perspectiva de la red social de comunicación como mecanismo para el grupo de mujeres artesanas.

Además, se pudo identificar el trabajo con las otras organizaciones de como eran sus relaciones frente a la comunicación dentro y fuera de la comunidad, a partir de un estudio y de una estructura que se trabajó en la OSP, esto como posibles procesos de mejorar el proceso comunicativo y su transformación social.

El objetivo de este trabajo consta de fortalecer las competencias investigativas y de gestión comunicacional en una Organización Social Participativa (OSP), en caso de la Asociación de Mujeres Indígena Artesanas. Que, por medio de un diagnóstico y análisis frente a este grupo, pueda diseñar una estrategia de fortalecimiento comunicacional para la asociación,

articulando lo social participativo con lo comunicacional de una manera contextualizada, viable y pertinente frente al grupo de mujeres.

Como se observó dentro de la asociación de mujeres artesanas mediante una investigación – acción, se pudo dar cuenta que hay dificultades entre el desarrollo social de una comunidad y el fortalecimiento participativo en las redes sociales de comunicación, esto con el fin de visibilizar el grupo de mujeres artesana de la comunidad.

Como estudiante he tenido la oportunidad de analizar y de investigar a la asociación de mujeres artesanas, lo cual es importante para mejorar una estrategia de comunicación participativa a este grupo de mujeres. También, se pudo comprender que debe realizar una metodología de trabajo para el fortalecimiento comunicacional a esta asociación.

Además, se pudo utilizar unas herramientas necesarias para dicha investigación, porque fue necesaria para el análisis investigativo como son de las redes sociales y las relaciones entre el grupo y la comunidad.

Para este grupo de investigación es necesario la utilización de un sociograma como material de apoyo para el análisis de redes sociales y de las relaciones internas dentro de la asociación, tuvo en cuenta también, el conjunto de acción para comprender los distintos modos de relacionarse y los niveles de interacciones en la asociación con su entorno comunitario.

Aprestamiento

Tabla 1 *Ficha de Identificación General*

Nombre de la OSP	Descripción de su objeto social y acciones relevantes que desarrolla.	Criterio de Selección	Posibles Oportunidades	Posibles Dificultades
OSP 1 Asociación de Mujeres Indígena Wounaan de la Comunidad Unión Balsalito - ASOMUWOB	Este grupo de mujeres artesanos de la comunidad está conformado por una presidenta, secretaria, fiscal y tesorera. Son quienes están organizando el grupo para sacar y vender los productos elaborados por las mujeres a las ferias de artesanías de las ciudades. Además, son las que organizan las reuniones entre las mujeres para mirar la ruta de trabajo y si hay dificultades solucionarlas.	La Asociación de mujeres artesanas tienen un criterio diferente, que a los de los hombres, ellas trabajan unidas y cuando ellas toman una decisión, la hacen en unanimidad. Esto hace la diferencia de otros grupos o asociación, este grupo de artesanos tiene más de 10 años de conformar este grupo y varias entidades la reconocen, por ende, ellas han participado en varias ferias de distintas ciudades.	A este grupo de mujeres este grupo han venido capacitar para mejorar sus productos y comercializar a gran escala las producciones que elaboran a mano, por eso también ellas han capacitado a varias mujeres y jóvenes de la comunidad en hacer un buen producto de artesanías y estas experiencias las comparten también en la institución educativa Wounaan David Gregorio de esta comunidad.	Como en todos los ámbitos de trabajo en equipo siempre existen dificultades. En dialogo con este grupo de mujeres pude presenciar algunas como era la coordinación en equipo, la falta de comunicación tanto interno como externo, no hay una programación de trabajo y de reuniones. Este grupo necesita personas que apoyen a elaborar proyectos

Fuente. Elaboración propia con base a la información recolectada en la OSP

Conceptualización

Tabla 2 *Ficha de Información Descriptiva*

Aspecto	Descripción
Tipo de práctica. Lo que hace la OSP en cumplimiento de su objeto social.	Para realizar la practica en esta ficha descriptiva es una entrevista a la vicepresidenta de la asociación. Es quien está también organizando el grupo de mujeres para hacer las artesanías, sacar y vender los productos elaborados por las mujeres a las ferias de artesanías de las distintas ciudades del país.
Objetivos o intenciones de ayuda social.	La ASOMUWOB tiene como objetivo para generar empleo dentro de la misma comunidad y entre otras comunidades que también fabrican estas artesanías con materia prima del medio y que son elaboradas a mano, también esta asociación es la que organiza las reuniones entre las mujeres para mirar la ruta de trabajo dentro y fuera de la asociación.
Regularidad y características de la práctica o reuniones de los integrantes de la OSP.	Esta asociación de mujeres artesanas tiene constituida su comité y son las que organizan o planean las reuniones entre el grupo y también con la comunidad, esto con el fin de dar informe a la población. Además, cuando hay visita de otras entidades siempre ellas están presentes para mostrar o guiar su asociación, también, esto lo hacen para vender sus productos.
Características de participantes o actores (rol social, nivel profesional, rol institucional).	Existen personas que apoyan a esta asociación de mujeres artesanas, porque uno ve, que a este grupo falta la comunicación interna, donde a veces entre mujeres no hay una comprensión o un dialogo para corregir algunas dificultades. Es por eso, que debe haber una capacitación para las mujeres en tema de comunicación.
Tamaño de organización de la OSP (número de integrantes, cobertura territorial)	Este grupo está conformado por 153 mujeres de la comunidad y tiene una cobertura de 20 mujeres que son de otras comunidades indígena las que elaboran las artesanías y en algunas las traen ellas misma a la asociación para venderlas los productos.
Forma de organización, estructura, equipos, comités, cargos.	Esta asociación de mujeres artesanos de la comunidad está conformada por una presidente, vicepresidente, secretaria, fiscal, tesorera y por cinco (5) vocales son las que informan a sus compañeras si hay una reunión para debatir o sino para dialogar.
Características de los vínculos sociales al interior de la OSP.	El vínculo de la asociación de mujeres suele ser la participación activa dentro del grupo, donde todas participan desde su punto de vista y así debatir si algunas tienen otra idea para ir socializando, pero en algunas veces no hay una coordinación entre ella misma. Por ende, casi no hay un respeto mutuo dentro de la asociación, también en alguna parte falta la comunicación abierta en la comunidad como asociación.
Formas de participación al interior y hacia el exterior de la OSP.	Como grupo debe haber participación, cuando hay una reunión entre mujeres, pero por falta de dialogo hay veces que solo el comité toma las decisiones para hacer cualquier actividad. Pero, por otra parte, el comité también tiene su fortaleza en donde invita a sus compañeras

Formas de comunicación interna, actores, tipo, etc.	<p>para que salgan en algunas ferias que realizan en algunas ciudades. Una forma de comunicar internamente dentro de la asociación es las reuniones periódicas, donde todos los miembros del grupo brindan un espacio de discutir temas importantes y así tomar decisiones colectivas, además esto mantiene a todo el grupo informados sobre las actividades y los objetos planteados.</p> <p>También esto incluye en la asociación los líderes, mayores y mayores, la autoridad del cabildo, docentes y jóvenes, donde ellos comparten sus ideas u opiniones frente a la asociación.</p>
Formas de comunicación externa, actores, tipo, etc.	<p>La comunicación externa de la asociación es mediante los 5 vocales que informan a otras compañeras para realizar cualquier tipo de reuniones, esto hace que otras personas que no sea del grupo intervenga o participe en estas reuniones que convocan esta asociación.</p> <p>La asociación debe generar conciencias sobre temas importante dentro de la comunidad, con la alcaldía e institución educativa para las acciones y establecer alianza con otros actores sociales.</p>
Planes, cronogramas, metas. Proyectos en desarrollo.	<p>Los planes que se tiene esta asociación de mujeres artesanas, es ampliar más los servicios de manufacturas artesanales en otras comunidades y también tienen un proyecto para enseñar a los jóvenes de la i.e. Wounaan David Gregorio de esta misma comunidad, para que vayan aprendiendo desde este espacio y cuando terminen su bachillerato puedan elaborar los productos de artesanías Wounaan.</p>
Logros de proyectos exitosos.	<p>Hasta la fecha, la asociación ha logrado los proyectos en producción de artesanías Wounaan con el ministerio de cultura y también han logrado con el SENA regional del Chocó la formación de aprendizaje en mejorar la calidad de artesanía, otros son como la capacitación de mujeres en emprendimiento y ventas de artesanías Wounaan.</p>
Dificultades para desarrollar sus objetivos sociales.	<ul style="list-style-type: none"> - La asociación de mujeres trabaja sin ánimo de lucro, por ende, hay algunas mujeres que no quieren participar en este grupo. - La falta de comunicación por vía de redes sociales, esto permite que el grupo de mujeres puedan participar activamente escuchando o mirando los mensajes por estos medios. - Cuando llegan mensajes que amenazan a cualquier mujer o líder dentro de la comunidad. - El difícil acceso de transportar los productos elaborados por las mujeres para su comercialización.
Otros aspectos para comentar.	<p>Actualmente trabajo como secretario de la i.e. Wounaan David Gregorio y también como estudiante de comunicación social debo intervenir en asuntos que sean para los beneficios de la comunidad y, además, apoyar a construir una comunicación tanto como interna y externa. Por eso estoy apoyando a este grupo de mujeres para que ellas pueden llevar a esta asociación de artesanas que sean organizadas y para un futuro que construyan una microempresa de artesanías y puedan generar más empleo para la población.</p>

Fuente. Elaboración propia con base a la información recolectada en la OSP.

Informe de Identificación y Conceptualización

La Asociación de Mujeres Indígena Wounaan de la Comunidad Unión Balsalito busca fomentar la participación activa de todos los miembros del grupo en toma de decisiones que favorezca al comité y en la resolución del problema que puede existir dentro de ella. Este tipo de investigación se promueve mediante una comunicación abierta, la colaboración y el trabajo en equipo de la asociación.

Está claro que una cosa son los roles sobre el papel y la horizontalidad como principio de actuación, y otra cosa son las relaciones de poder que siempre existen, en cualquier grupo humano. Estas relaciones asimétricas de facto se dan por diferencias de edades, de experiencias, de contactos, de clase, de identidad de género y orientación sexual, de etnia, de origen y, obviamente, por las relaciones de género. A veces se dan simplemente por el mayor reconocimiento público o interno que en un determinado momento tiene una compañera en relación con otra”. (Amanda Alexanian Meacci, Júlia Vega Soria, Maria Serrano García de La Chica, 2018).

La asociación de mujeres en contexto de relación en red puede facilitar la comunicación y la interacción entre el grupo, sus clientes, proveedores y otros actores que son relevante para mejorar la asociación. Porque al no depender exclusivamente de única persona para la toma de decisiones, la asociación puede ser de una manera más eficaz y así mantener una relación más cercana con su comunidad en las redes.

El grupo de mujeres artesanas en relación con lógicas de horizontalidad en sus relaciones en red puede ser beneficiosa para potenciar más sus productos en la red al fomentar por este medio, también puede existir la participación y la colaboración tanto interna como externa.

En cuanto a las relaciones externas, pensamos que la cooperación y el establecimiento constante de alianzas y redes tendría que ser nuestra principal coordenada. Pero no es fácil cuando competimos por los recursos, y todo el sistema está construido sobre esta lógica: el reto es poder impulsar dinámicas alternativas al marco general. Estamos poniendo muchas energías en buscar y nutrir relaciones con organizaciones afines, como estrategia de supervivencia e incidencia. Sabemos que nuestra mayor fuerza está en las redes, y que las redes feministas son muy potentes. Así que nos preguntamos constantemente cómo tener suficiente tiempo y recursos para poder construir redes sólidas y duraderas. Esto de multiplicar, nos lo creemos de verdad (Amanda Alexanian Meacci, Júlía Vega Soria, María Serrano García de La Chica, 2018).

Implicación

Tabla 3 *Diario de Campo*

OSP: ASOMUWOB	Actividad: Entrevista de la vicepresidenta de la Asociación de mujeres.	Fecha: 23 de mayo del 2024
Hora inicio: 2:00 pm	Hora finalización: 3:00 pm	Lugar: Casa de mujeres artesanas
Participantes: vicepresidente de la asociación	Investigador: Reinaldo Barqueño Valencia DCRSC	
Descripción (de la observación)	Interpretación (de la observación)	Desahogo (¿Qué siente el investigador frente a lo observado?)
Se inicia con un saludo a la señora que va a hacer la entrevista, después de eso se hace la conversa con ella para realizar las preguntas y ella dice que está dispuesta para realizar la entrevista y se da inicio a la actividad expuesta para ese día.	Durante la actividad de esta entrevista, pude analizar que dentro del grupo de mujeres artesanas existe dificultades sobre la comunicación participativa y la falta de manejo en tecnología como herramienta de comunicación. Además, la falta de apoyo de entes territoriales o de la misma comunidad, son parte de la exclusión como asociación de mujeres. Puesto que en la sociedad aún faltan para reconocer a estos grupos sociales que buscan el cambio a nivel comunitario. “implica un nivel más elevado de involucramiento público en los sistemas de comunicación. Incluye el involucramiento del público en el proceso de producción y también en la gestión y la planificación de los sistemas de comunicación.” Jan Servaes & Patchanee Malikhao (p. 48) Este grupo de mujeres artesanas son complemento de la población para generar empleos y que ellas misma puedan organizar su	Desde punto de vista a lo investigado, he observado que, en la asociación de mujeres artesanas, ellas trabajan sin nada de recurso económico para sacar adelante a este grupo. La mujer para el Wounaan es muy importante, porque es la que transmite la vida, ayuda al hombre a hacer los oficios y los trabajos para la familia y la comunidad. La mujer es la que resguarda la cultura. Es importante tener en cuenta que las mujeres están muy relacionadas con el territorio de una forma muy vivencial, muy directa, pues ellas trabajan mucho en el campo, en la recolección de materias primas para las artesanías y en la elaboración de las mismas. Además, se conserva esa transmisión de conocimientos propios como la medicina tradicional, la lengua propia, los tejidos, los bailes, la pintura corporal y demás representaciones de la cultura que mantienen vivos como pueblo indígena, pues todo

asociación y llevar a cabo a visibilizar sus productos e ideas a otros partes.

Por ahora, esa brecha de género que había en las mujeres está minimizando en la sociedad, en donde los grupos promueven nuevas ideas y perspectiva para ganar espacios en la comunidad.

Pero también, en algunas partes existen desafíos para estos grupos sociales, donde discriminan o no valoran a las mujeres, pero ellas luchan para que algún día puede mejorar ese entorno que la excluyen.

Las mujeres Wounaan en sentido de que son de otra cultura, ellas siempre han venido luchando para visibilizar su forma de resistencia desde muchos años, han venido perviviendo su cultura, sus artesanías, su identidad como mujer Wounaan. Las artesanías que elaboran con sus manos son con las fibras de diferentes materiales del medio y hacen un diseño con estas materias primas, con el fin de comercializar en el mercado comunitario, regional, nacional e internacional.

esto, son las mujeres que las hace diferente o conserva esos conocimientos ancestrales.

Cabe anotar que, la mayoría de las mujeres de la comunidad habla en lengua Woun Meu y tienen un manejo mínimo del español, excepto los maestros, los cuales hablan español, pero presentan algunas dificultades de escritura y de interpretación de conceptos técnicos, puesto que no existen equivalentes de estos en Woun Meu. Además, la falta de manejo de las tecnologías son dificultades que existe dentro de la asociación de mujeres artesanas.

Fuente. Elaboración propia con base a la información recolectada en la OSP.

Informe Sociopráxico

La actividad que se realizó con la Asociación de Mujeres Indígena Wounaan de la Comunidad Unión Balsalito – ASOMUWOB, es fundamental para conocer las acciones o las

características que tiene la asociación de mujeres para la participación dentro del grupo y de esta manera abrir una investigación para avanzar en el ejercicio socio-práxico.

Gestionar los conocimientos de las mujeres de esta asociación es algo maravilloso en donde ellas mismas cuenten lo que está pasando como grupo, por ende, es el insumo para la investigación de este trabajo como propuesta de desarrollo comunicacional dentro del trabajo de diplomado de comunicación social. La comunicación en esta fase es un aspecto principal para encontrar las dinámicas y los cambios que deberán asumir la asociación de mujeres artesanas y de las prácticas sociales que se puedan desarrollar.

Para esta etapa del informe sociopráxico, es importante la comunicación asertiva, para la entrevista cualitativa en la asociación, eso imparte conocimientos entre ambas partes para llevar a cabo una estrategia de investigación – acción, y así detectar directamente las situaciones que debe intervenir comunicacionalmente. Se refiere a esto como al derecho de cada uno de decir de manera individual y colectiva su palabra:

Este no es el privilegio de unos cuantos hombres, sino que es el derecho de cada hombre y mujer. Como consecuencia, nadie puede decir solo una palabra verdadera y tampoco la puede decir en nombre de otro, por medio de un acto prescriptivo que le robe a los demás sus palabras. (Freire, 1983, p. 76).

Este diplomado consta de determinar las relaciones existentes entre el desarrollo social de una asociación y el fortalecimiento comunicacional y participativo de las redes sociales de comunicación dentro del grupo para optimizar la recolección de información y su posterior investigación – acción. Además, es generar unos conocimientos a partir del trabajo investigativo por parte del comunicador social, al contexto de la asociación en las prácticas sociales que puedan servir dentro de su entorno. “Efectivamente, después del período de educación formal,

los medios son los agentes más importantes de educación y socialización. Son capaces de informar o desinformar, exponer o esconder hechos importantes, interpretar eventos de manera positiva o negativa, etc”. (Somavia, 1977, p. 50).

Actualmente la Asociación de Mujeres Indígena Wounaan de la Comunidad Unión Balsalito – ASOMUWOB, hay poco uso de las redes sociales como herramientas y mecanismo para tener una acción comunicativa como grupo de mujeres, esto porque le dificulta manejar la tecnología. Por ende, casi no utilizan las redes digitales.

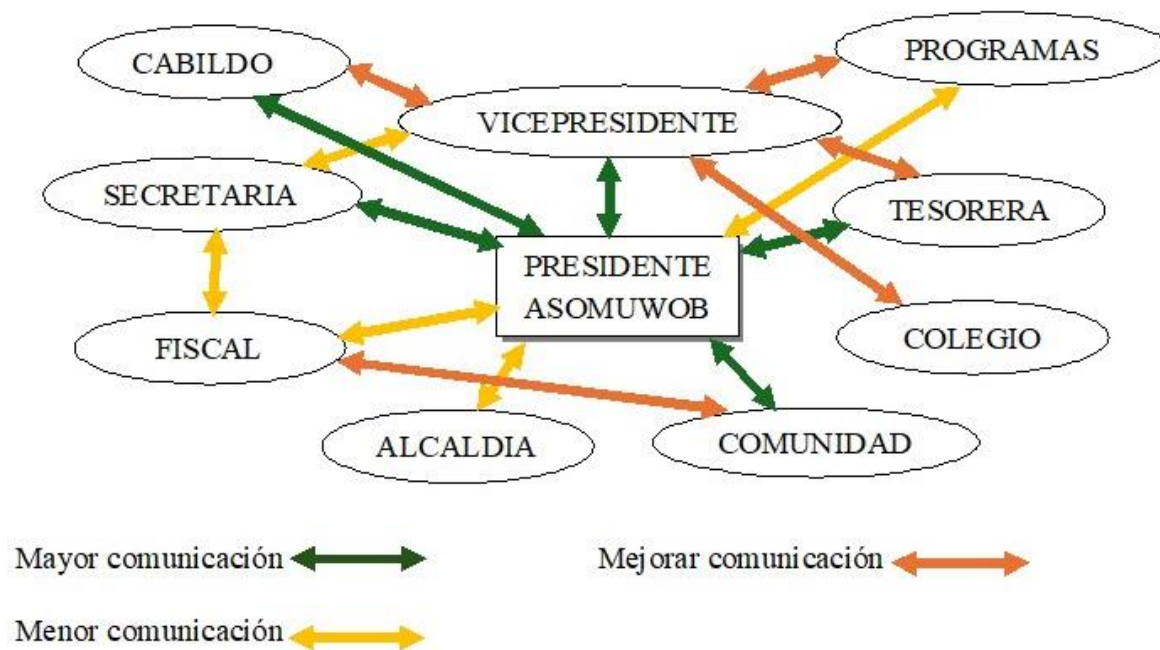
Como grupo ellas creen que debe manejar estas herramientas digitales que son importante y que complementan para ellas en su componente como un método de comunicar tanto interno y externo. También esto sirve para divulgar las actividades internas y de visibilizar sus artesanías que son elaborados por ellas misma. Sin embargo, la asociación casi no lo usan por falta de conocimiento sobre el manejo de la tecnología. “Todas las empresas necesitan comunicarse con sus seguidores a través de su entorno digital, como herramienta para mejorar su rentabilidad y favorecer su negocio” (Valls, 1993, p. 25)

El aprendizaje obtenido frente a este grupo de mujeres a partir de la entrevista y el dialogo que tuvo, fue una experiencia oportuna y se pudo hallar las necesidades comunicacionales que estos les dificulta como asociación de mujeres para el desarrollo organizacional. También mencionan que como mujeres aún faltan la comunicación interna para mejorar y de involucrar más en los espacios de debate de la comunidad.

Por ende, el apoyo de la comunidad frente a la asociación de mujeres artesanas debe ser recíproca, esto para mejorar al grupo de mujeres, donde hay más colaboración más fuerza para el seguir construyendo una mejor asociación.

Construcción

Figura 1 Sociograma de la ASOMUWOB



Fuente. Elaboración propia con base a la información recolectada en la OSP.

Figura 2 Conjunto de Acción de la OSP



Fuente. Elaboración propia con base a la información recolectada en la OSP.

Tabla 4 *Matriz de Posicionamiento*

Clases o Actores sociales	Afín	Diferente	Ajeno	Opuesto
La junta directiva	La junta directiva de la asociación de mujeres artesanas de la comunidad indígena Unión Balsalito, tienen como fin de direccionar y administrar, haciendo cumplimiento el estatuto como ente de control en la elaboración de las artesanías Wounaan.	La falta de capacidad de administrar la asociación, no se realizan o no llevan una cuenta clara de lo que se compra o se vende para un buen funcionamiento de la asociación.	Para las mujeres Wounaan manejar un grupo de mujeres artesanas es algo como nuevo, porque por medio de la educación han cambiado a la población indígenas.	Esta junta directiva de la asociación de mujeres artesanas trabaja sin ánimo de lucro.
Entidades territoriales y ONG	La asociación de mujeres artesanas tiene un acercamiento con la alcaldía del municipio y con otras entidades para que apoye a demostrar sus productos y puedan comercializar a otro lugar.	Por ser una asociación de mujeres artesanas es muy difícil las coyunturas con los ONG para que brinden apoyo y que visibilicen estos productos artesanales.	La falta de comunicación con la asociación de mujeres artesanas se debilita el fortalecimiento del grupo, por ende, también para la realización de proyectos que dependen de terceros.	Los entes territoriales u ONG trabajan de una manera social, casi no hay apoyos para las organizaciones que hay en las comunidades.
Comunidad	Las iniciativas de esta asociación encaminan a un resultado de gran beneficio tanto para las mujeres de esta comunidad y de las	La comunidad necesita saber de los que hacen en este grupo de artesanas, porque se ve, que existen algunas	La participación en las reuniones que se realizan esta asociación o invitan a las reuniones y casi no hay	No hay una buena coordinación de trabajo con la asociación, aunque esto genere empleo.

	otras. Por eso, la población ve como a este grupo de mujeres a seguir apoyando.	dificultades por no saber de lo que sucede dentro de la asociación.	participación de la comunidad.	
Colegio	Los jóvenes tienen el futuro de conservar la cultura, por ende, de las artesanías también que laboran las mujeres Wounaan que deben practicar y hacer estos productos para que puedan pervivir en la población Wounaan.	En esta parte no hay diferencia, ya que la institución cuenta con una maestra de artes y esta enseña a los jóvenes para que practiquen y elaboren los productos que hacen las mayores.	Por ser una institución educativa, la formación que se realiza la maestra es de corta duración.	Existen debilidades dentro de la institución, ya que algunos padres de familias no quieren que sus hijos vayan al monte a buscar los materiales del medio para su elaboración de estas artesanías.
Autoridad del cabildo indígena	La autoridad quiere que este grupo de mujeres fortalezca y brinden apoyo dentro de la comunidad y a otras comunidades, se ha tenido en cuenta en las gestiones de la autoridad para que trabajen y se coordinen mancomunadamente.	Por parte de la autoridad casi no tiene una comunicación constante la asociación de mujeres artesanas para que marche bien, creo que por el trabajo que tiene en la comunidad y no prioridad las necesidades de esta asociación.	Por ser un grupo de mujeres la autoridad respeta las decisiones que se toman dentro de la asociación y si hay algo grave dentro de este, allí si toca reunir con ellas.	Buscar otras entidades que apoyen a esta iniciativa y puedan ser visibilizada los productos elaborados a mano de mujeres Wounaan.

Fuente. Elaboración propia con base a la información recolectada en la OSP.

Tabla 5 Matriz Comparativa

OSP	OSP – ASOMUWOB	OSP 1 – CAMAWA	OSP 2 – Gobierno Mayor	OSP 3 – Fundación Red de Árboles
Fines u objetivos (Misión y Visión)	<p>Misión: Contribuir a la necesidad del pueblo Wounaan y en aras de fortalecer la cultura y las artesanías elaboradas a manos por mujeres y hombres Wounaan. Es importante de pervivir los conocimientos ancestrales para nuestras generaciones.</p> <p>Visión: La asociación de mujeres artesanas debe ser una microempresa que comercialice los productos artesanales a nivel municipal, departamental, nacional e internacional.</p>	<p>Misión: Fortalecer la identidad cultural Wounaan y de rescatar elementos de nuestra cultura tradicional que puedan mostrar el camino para pervivir como pueblo indígena Wounaan.</p> <p>Visión: La lucha para el fortalecimiento de las comunidades afiliada a esta asociación y trabajar constante con los entes territoriales u ONG para los proyectos que sean necesarias para el pueblo Wounaan.</p>	<p>Misión: Fortalecer la identidad cultural del cada pueblo indígena como principio para seguir existiendo en el tiempo y espacio como pueblos originarios, con pensamiento propio, espiritualidad, lengua, costumbres ancestrales y un responsable manejo de la interculturalidad.</p> <p>Visión: Es una organización que trabaja para los beneficios de los pueblos indígenas en Colombia en gestiones nacionales e internacionales para que pervivan los pueblos originarios teniendo en cuenta la Unidad, Cultura, Territorio y Autonomía.</p>	<p>Misión: Reforestar todas aquellas zonas afectadas por riesgos naturales o por actividades humanas que han transformado el paisaje.</p> <p>Visión: Ser una organización sin ánimo de lucro mundialmente reconocida por el fomento al respeto, cuidado y restauración de la naturaleza.</p>
Localización	Comunidad Indígena	Santa Genoveva de	Calle 16ª N° 2-69 Sector	Carrera 12 # 96 - 81. Oficina

Miembros	Unión Balsalito, Municipio Litoral del San Juan – Chocó Presidente, Vicepresidente, Secretaria, Tesorera, Fiscal y vocales.	Docordo, Municipio Litoral del San Juan – Chocó Presidente, Vicepresidente, Secretario, Tesorero, Fiscal y consejero de educación.	Las Aguas. Oficina 201 en Bogota Consejera Mayora, consejero de educación y Tic, Consejero de Infraestructura y Vivienda, Consejero Mujeres, Consejero de Jóvenes	401. Bogotá, Colombia Es un equipo de trabajo donde está todos de gestores donantes en la fundación
Proyectos desarrollados	Proyecto construcción de la casa de mujeres artesanas con la alcaldía municipal.	Elaboración del Plan de Vida con el Mininterior, WWF Colombia.	Proyecto para el Diagnostico Educativo de la Comunidad Wounaan con Min educación Proyecto de Construcción de una Casa Tambo en la comunidad Unión Balsalito con Mini vivienda.	Ministerio de Medio Ambiente y Desarrollo Sostenible
Aliados	Cabildo de la comunidad.	Autoridades de las Comunidades Indígenas y Gobierno Mayor a nivel nacional.	ONIC, AICO, Confederación Indígena Tayrona, Comision de Derechos Humanos de los Pueblos Indígenas	Grupo NW®, Desarrollo Software Ringow®, Software asesorías Movil Move®, Software transporte Sanitco®, Software salud ocupacional
Antigüedad	Fundada en el año 2010 y tiene 14 año su	Creada en el año 2000 y tiene 24 año su	Su creación tiene más de 40 años	Esta fundación nace en el año 2015 y tiene su funcionamiento

Descripción de sus redes sociales	funcionamiento Actualmente la asociación no cuenta con redes sociales, ni tampoco tienen internet, solo la comunicación que se hace es por medio de teléfono celular o WhatsApp cuando compran datos.	funcionamiento Actualmente cuenta con la red social de Facebook donde muestran los hechos relevantes de la asociación, casi no es visibles porque no cuentan con el servicio	Las redes sociales de dicha organización es la página Web, Facebook y WhatsApp. Esta organización trabaja sin ánimo de lucro y así muestran sus trabajos y su quehacer diarios dentro de la organización.	9 años Sus redes sociales son el Facebook, LinkedIn, Instagram, Youtebe y WhatsApp, donde permiten demostrar sus acciones de sembrar árboles en distintas zonas
Tipo de comunidad ética	En este espacio no aplica como asociación de mujeres artesanas, más sin embargo ellas trabajan de acuerdo a su estatuto creada ante la cámara de comercio.	Alcaldía municipal, Secretaría de educación departamental y Gobierno Mayor en Bogota	Esta organización trabaja sin ánimo de lucro y así se rigen con el estatuto del Mininterior.	Cabe resaltar que tienen un código de conductas y ética.
Fuentes (de dónde extrajo la información para esta matriz o tabla)	Es de autoría propia con informaciones recolectada de la OPS.	https://studylib.es/doc/7889963/camawa---plan-de-vida---observatorio-%C3%A9tnico-cecoin	https://www.gobiernomayor.org.co/	https://www.reddearboles.org/noticias/nwarticle/557/3/organizaciones-que-protegen-el-medio-ambiente-en-colombia

Fuente. Elaboración propia con base a la información recolectada en la OSP.

Informe de Investigación

Para una mayor complejidad de un trabajo exhaustiva frente a la OSP elegida como es la Asociación de Mujeres Indígena Wounaan de la Comunidad Unión Balsalito – ASOMUWOB, es de comprender que son un grupo de mujeres artesanas que trabaja sin ánimo de lucro. Ellas por colaborar a sus compañeras trabajan en esa asociación, cabe resaltar que no permanecen todo el día en este lugar, solo cuando hay visitas o reuniones se acercan a la casa de artesanías.

Además, es importante saber que las mujeres que trabajan en este ámbito son de una cultura diferente, donde algunas no tienen claridad para llevar a cabo una buena relación dentro del grupo, y que, desde su cultura diferencial, ellas tienen ideas de lo que quieren realizar y llevar a esta asociación a convertirse en una microempresa, pero por cuestiones de formación se ve que hay dificultades dentro del grupo.

Desde esta perspectiva, la asociación de mujeres artesanas necesita apoyo de la comunidad para comprender mucho mejor los conceptos en contextos socio-comunicacionales, donde es importante saber cómo las interacciones en contexto social y la comunicación incluyen en el funcionamiento y de las dinámicas dentro de la asociación. La comunicación debe ser estratégica y con intenciones claras para llegar al público deseado y así transformar la estrategia de comunicación participativa, y como expresa. Gómez (2019) “la comunicación es una fuerza y como tal tiene la capacidad de generar movimiento de dinamizar procesos, de generar vínculos, de interconectar acciones y orientarlas hacia el logro de la transformación que necesita nuestra sociedad.” (p. 41).

Es importante que dentro de la asociación de mujeres artesanas debe llegar a transformarse la comunicación digital, construyendo redes sociales, que aún no cuentan con este servicio, esto sirve para las interacciones personales y cercanas, donde conlleva a mejorar la

comunicación participativa tanto interno y externo. Las redes sociales también sirven para visibilizar la asociación y de los productos artesanales que elaboran a mano, desde allí pueden comercializar a otras partes. En termino como mencionan los siguientes autores.

El nuevo entorno digital ha convertido la experiencia del cliente a lo largo del proceso de compra en el nuevo objetivo del management, de modo que las corporaciones avanzan hacia la integración en torno a ella de todas las funciones tecnológicas, de operaciones, de logística, de marketing, de recursos humanos y de relación con los partners externos (Valls, 2018, p. 4).

En este sentido pudo observar y de encontrar en esta asociación temas que son relevante para el fortalecimiento como es; la comunicación asertiva dentro y fuera del grupo, que puedan aportar a las relaciones que tejen una armonía como mujeres artesanas, que trabajen para el bien común y con las ganas de llevar una proyección social que promueve a las mujeres de la comunidad y las demás comunidades para alcanzar sus metas propuestas. En referencia de lo tratado este autor afirma lo siguiente:

El clima organizacional está íntimamente relacionado con la motivación de los miembros de la organización. Cuando la motivación entre participantes es elevada, el clima organizacional tiende a ser elevado y a proporcionar relaciones de satisfacción, animo, interés y colaboración entre los participantes (Chiavenato, 2011, p. 74).

Esto haciendo un trabajo mancomunado, donde se comprometan a realizar cada parte de los miembros de la asociación, comunidad, autoridad del cabildo y la institucion educativa; ya que estos apuntan a un mismo propósito y con las mismas ideas, que es, de construir una razón social para las comunidades conservando su cultura, que desde las adversidades no influya a retroceder o a decaerse lo que han logrado con sacrificio y esto nos comenta Martínez (2021) “En todo proceso de comunicación, es posible que existan las barreras, que muchas veces

entorpecen el mensaje o que no se lleva a cabo con efectividad, es importante identificar cuáles pueden ser las variantes que obstaculicen la comunicación”. (p. 7)

Siendo esto claro, la comunicación debe fomentarse a la participación comunitaria para lograr un acercamiento tanto de la asociación y la comunidad en general, que permitan identificar las necesidades del contexto social, de esta manera mantener un contacto comunicacional cercano a la comunidad.

Por otra parte, para comprender este planteamiento comunicacional es necesario contextualizar con el enfoque de la asociación, de lo que permita ampliar y comercializar los productos de los artesanos. Esto conlleva al fortalecimiento de la asociación, de los de diseños artesanales, de la producción y de su comercialización a nivel nacional.

Promoviendo y desarrollando así, nuevos modelos de productos artesanales en diferentes materiales y cuya obtención responda a los procesos sostenibles de la zona, utilizando fibras del medio, optimizando los procesos de desgastar o hacer daño al medio ambiente, evitando al máximo los desechos de los materiales y aprovechar al máximo los materiales que se consigan para elaborar las artesanías.

Todas estas acciones conllevan a mejorar el grupo de mujeres artesanas y de la misma comunidad, donde la oferta de trabajo es sustentable y dentro de ella pueda a ver una economía circular para el crecimiento de la población indígena Wounaan del municipio. Además esto nos mencionan Cerdá y Khaililova, (2016): “Una economía circular es un ciclo de desarrollo continuo positivo que preserva y aumenta el capital natural, optimiza los rendimientos de los recursos y minimiza los riesgos del sistema, gestionando stocks finitos y flujos renovables”. (p. 12).

Proyección

Estrategia de fortalecimiento comunicacional en la OSP

La asociación escogida para este trabajo investigativo fue la Asociación de Mujeres Wounaan de Balsalito – ASOMUWOB, es un grupo de mujeres artesanas que trabaja para el bienestar de las mujeres y de la comunidad, dando oportunidad de trabajo y mediante esto, las familias puedan obtener un recurso económico para el sustento diario, porque se ve que eso genera empleo para las familias.

Este trabajo es planteado mediante una reunión con un grupo de mujeres y allí participaron el comité de la asociación, y allí, hice una pregunta que quería trabajar con este grupo de mujeres artesana para apoyar como estudiante de comunicación social y buscar estrategia para la asociación en construcción de redes sociales de comunicación. Como menciona Villasante (2010): “Lo más importante son las relaciones, no los sujetos que soportan las relaciones, no el conjunto total de la comunidad o del campo considerado, sino cómo se mueven los vínculos, las confianzas entre unos y otros” (p. 8).

Con esto, se pudo observar que debe hacer un trabajo exhaustivo para el grupo y mejorar la comunicación asertiva tanto interno – externo, permitiendo así, un acercamiento con otras personas, esto con el fin de que las mujeres puedan comunicarse por las redes sociales y así visibilizar su asociación de artesanas.

Como en toda OSP, es necesario que la comunicación este funcionando bien, tanto para el grupo y con los clientes, de eso depende la venta de los productos que elaboran, para esto es muy importante las redes sociales. Como menciona Chadi, (2007): “Las redes sociales institucionales reflejan normas sociales, políticas y culturales, y poseen una estructura regida por jerarquías, normas explícitas e implícitas y roles definidos”. (p.1). Las personas que trabajan en esta

asociación deben tener un rol específico, como en caso del comité o la junta directiva, para que no haya un mal entendimiento, a veces es por esto la descoordinación dentro del grupo.

Se entiende que la asociación trabaja sin ánimo de lucro, y las mujeres que colaboran ella trabajan por mejorar el grupo de mujeres, por ende, a veces salen muchas dificultades para entender entre ellas misma. La mujer que representa no tiene claro cómo hacer una comunicación asertiva para el grupo, para esto debe buscar un profesional para que tenga una relación con respeto a la comunicación interna.

Como grupo de mujeres artesana se ve que tienen interés de sacar adelante al grupo, pero si no hay una buena comunicación, es muy difícil, en salir adelante. Además, la mayor parte que trabajan en este grupo son mujeres que aun no tienen un estudio superior, es allí la dificultad. Muchas mujeres trabajan sus artesanías desde su conocimiento ancestral, que las mayores han enseñado y desde allí vienen practicando esta labor que es importante en hacer las artesanías.

El desarrollo de la investigación implicó inicialmente la identificación de grupo de mujeres artesanas, con quienes se realizaron encuestas y observaciones. La información obtenida fue analizada y enriquecida con las observaciones. La interpretación de datos se realizó a través de la descripción y la visión del investigador. A partir de los hallazgos, la teoría y la propia experiencia del grupo, se hace una propuesta para implementar en la asociación. Por otro lado, se evocan algunos de los planes emprendidos por algunos autores con el fin de adaptar al grupo de artesanías. Sobre estos lineamientos se planteó un objetivo que consistió en determinar el desarrollo de la propuesta mencionada a través del desarrollo de objetivos específicos.

Conclusiones

La Asociación de Mujeres Indígena Wounaan de la Comunidad Unión Balsalito – ASOMUWOB, fomenta las artesanías del pueblo Wounaan que son elaborados a mano por mujeres que las tejen estos productos.

Esta artesanía propia es de los conocimientos ancestrales y sirve para pervivir los tejidos y de demostrar su cultura a través de las materias primas que hay dentro del resguardo indígena, y este grupo de mujeres deben de reforestar y sembrar las semillas de plantas artesanales y producir artesanía con fibras de la palma werregue como el cántaro o jarrón de werregue, manillas, collares, aretes de werregue.

La asociación maneja a las mujeres que son artesanas, estas las mandan a tejer los productos que a ellas les piden, pero además de eso, el comité las compra y luego comercializan estos productos a otros lugares, también recogen las artesanías para luego ir a las ferias donde inviten a la asociación.

Esta investigación de la comunicación participativa dentro de la asociación de mujeres es con el fin de abordar del Diplomado en Construcción de Redes Sociales en Comunicación, que son aporte a los procesos de construcción dentro del grupo y la participación ciudadana, elaborando estrategias para la superación de las necesidades comunicacional y de las dificultades que existe dentro de la asociación de mujeres.

Referencias Bibliográficas

- Álvaro, D. (2010). *Los conceptos de "comunidad" y "sociedad" de Ferdinand Tönnies*. En: Papeles del CEIC, (1), pp. 1-24. Universidad del País Vasco/Euskal Herriko Unibertsitatea. Vizcaya, España. <http://www.redalyc.org/articulo.oa?id=76512779009>
- Ana Cristina Martínez, (2021) *Comunicación Asertiva para Mejorar el Clima Laboral en las Organizaciones Públicas* <http://ri.ujat.mx/handle/20.500.12107/3782>
- Balcázar, F. E. (2003). *Investigación acción participativa (IAP): aspectos conceptuales y dificultades de implementación*. Fundamentos En Humanidades, 7-8, 59–77. <https://elibro-net.bibliotecavirtual.unad.edu.co/es/ereader/unad/20765>
- Cueto Gómez, I. (2007). *Comunicar para conservar Estrategias de comunicación como apoyo a procesos de educación ambiental*, (p.p.31-42). <https://www.redalyc.org/pdf/3439/343929214005.pdf>
- Emilio Cerdá, A, Khaililova (2016). *Economía circular, estrategia y competitividad empresarial*. <https://www.mintur.gob.es>
- Idalberto Chiavenato (2011) *Administración de recursos humanos El capital humano de las organizaciones*. https://bibliotecadigital.fce.unam.edu.ar/bitstream/handle/bhp/565/Chiavenato%20I_2011_Administracion.pdf?sequence=1
- Jan Servaes, Patchanee Malikhao (2007). *Comunicación participativa: ¿El nuevo paradigma?* <https://dialnet.unirioja.es/descarga/articulo/3671275.pdf>
- Josep-Francesc Valls (2020 – 2021) *Las empresas españolas del retail ante el nuevo escenario de marcas*. <https://production-cms.bsm.upf.edu/sites/default/files/inline-files/working-paper-10-josep-frsc-valls-itziar-labairu.pdf>

López, J. y Salgado, D. (2012). *Criterios para elegir la práctica social organizada como objeto de investigación en el trabajo de grado*. <http://hdl.handle.net/10596/10861>

Novoa, N. (2022). *OVI Comunicación y redes sociales*. [Archivo de video].

<https://repository.unad.edu.co/handle/10596/52034>

Villasante, T. R. (2010). *Redes sociales para la investigación participativa*.

<https://elibronet.bibliotecavirtual.unad.edu.co/es/ereader/unad/11154?page=1>

Apéndices

Apéndice A Carta de Intención

Comunidad Indígena Unión Balsalito, Litoral del San Juan – Chocó

Abril de 22 de 2024

Señoras

Asociación de Mujeres Indígena Wounaan de la Comunidad Unión Balsalito - ASOMUWOB

Atn. Lucy Chamapuro Moña
Vicepresidenta de la Asociación
E. S. M.

Cordial saludo,

Mi nombre es Reinaldo Barqueño Valencia identificado(a) con C.C. 1.078.688.707 del municipio de Litoral del San Juan, actualmente me encuentro cursando el programa de Comunicación Social en la Universidad Nacional Abierta y a Distancia - UNAD y estoy ad-pertas de recibir el título de Comunicador Social.

Escogí como trabajo de grado una opción muy interesante que es el Diplomado en Construcción de Redes Sociales de Comunicación. El Diplomado busca posibilitar que, a través de un trabajo académico e investigativo, el estudiante proponga una acción o acciones de fortalecimiento comunicacional dirigidas a la organización con la cual se desarrolló la investigación. Estas acciones hacen parte de una estrategia que será formulada a partir de un juicioso proceso de contacto, indagación, y conocimiento de la organización, obviamente acogiéndose a los parámetros que las dinámicas propias de esta exijan.

La organización no se compromete a implementar la estrategia que el estudiante diseñe y proponga, pero si la organización lo considera adecuado y provechoso, sería muy importante realizar dicha implementación, lo cual además evidenciaría la pertinencia de la estrategia diseñada y posibilitaría alcanzar los objetivos propuestos en esta. Los resultados del trabajo realizado con la organización serán publicados en un documento académico en el cual quedará consignado todo el proceso.

Por lo anteriormente expuesto, solicito comedidamente que me permitan realizar con ustedes este trabajo durante los próximos cuatro (4) meses, en los cuales además de desarrollar el ejercicio investigativo, se buscará que los frutos de esta sean acciones que fortalezcan y mejoren las dinámicas comunicativas dentro de su organización.

Mil gracias por su atención,

Atentamente,


REINALDO BARQUEÑO VALENCIA
Cel. 3117805296
E-mail: reinaldobar2017@gmail.com

Recibido la
carta el 20/24
Lucy Chamapuro Moña
vice presidenta de
la asociación de
Mujeres

Apéndice B Carta de Aprobación

Comunidad Indígena Unión Balsalito, Litoral del San Juan – Chocó

Abril de 25 de 2024

Señor:Reinaldo Barqueño Valencia
Estudiante de Comunicación Social**De:**Lucy Chamapuro Moña
Vicepresidenta de la ASOMUWOB

Cordial saludo,

Por medio del presente queremos manifestar mediante su carta enviado del 22 de abril del presente año, y nos remitimos e informar que usted es idóneo para realizar su trabajo académico e investigativo, porque como asociación de mujeres, necesitamos persona profesional en nuestro grupo que proponga una acción o acciones de fortalecimiento comunicacional dirigidas con nuestra asociación. Además, estas acciones hacen parte para nosotras como una estrategia que será formulada a partir de un juicioso proceso de contacto, indagación, y conocimiento de la asociación, obviamente acogiéndose a los parámetros que el grupo de mujeres están dispuesta a realizar.

Por lo anteriormente facilitamos el espacio para que realice su investigación en nuestra Asociación de Mujeres Indígena Wounaan de la Comunidad Unión Balsalito - ASOMUWOB durante los próximos cuatro (4) meses, en los cuales se desarrollarán el ejercicio investigativo, y que puedan dar frutos de estas acciones y que fortalezcan y mejoren las dinámicas comunicativas de nuestra asociación.

Muchas gracias por su apoyo,

Atentamente,

LUCY CHAMAPURO MOÑA
LUCY CHAMAPURO MOÑA
C.C. 1.148.193.056
Vicepresidenta de la asociación

Apéndice C *Pregunta de la Primera Entrevista*

1. ¿Cómo se ha iniciado el proceso de la creación de este grupo de mujeres artesanas?
2. ¿Cuáles son los objetivos o la intención de la asociación?
3. ¿Cómo está conformado la asociación de mujeres artesanas?
4. ¿Qué hace la asociación de mujeres artesana dentro de la comunidad?
5. ¿Quiénes están involucrado en esta asociación de mujeres?
6. ¿Cómo es la comunicación interna y externa entre la asociación?
7. ¿Qué hace falta frente a las dificultades hay dentro de la asociación?
8. ¿Cómo asociación de mujeres artesana como piensan salir adelante?
9. ¿Cuántas mujeres están involucrado en esta asociación?
10. ¿Qué necesidad hay dentro de la asociación y si necesitan de otras personas?

Apéndice D *Enlace Entrevista Inicial*

<https://youtu.be/1nXSXCsZIKY>

Apéndice E Preguntas Cualitativas

1. ¿La asociación de mujeres usa sitios de redes sociales frecuentemente?
2. ¿Es importante para la asociación la utilización de redes sociales?
3. ¿Es siempre positivo utilizar las redes sociales dentro del grupo de mujeres?
4. ¿Cómo es la participación de la asociación de mujeres con la comunidad?
5. ¿Qué hace la asociación de mujeres artesana dentro de la comunidad?
6. ¿Existe apoyo por parte de la comunidad a la asociación de mujeres?
7. ¿Cuál sería la estrategia para una buena comunicación participativa dentro de la asociación de mujeres?
8. ¿Cuál es la forma de comunicar como asociación de mujeres frente a otros grupos?
9. ¿Qué hace la asociación de mujeres para tener una comunicación participativa dentro y fuera del grupo?

Apéndice F *Enlace de la Segunda Entrevista*

<https://youtu.be/3n323eE1r8Y?si=wkvwHcWmAF1-kTIZ>

Apéndice G Evidencia fotográfica



Apéndice H *Enlace de Devolución a la OSP*

https://youtu.be/0hSrDKX_bVM

Apéndice I Evidencia Fotográfica de la Devolución a la OSP

