

Inteligencia artificial en la interpretación de imágenes médica

Andrés Fernando Caicedo Cobos

Ingris Paola Caraballo Caldera

Nilxon Hayr Rodríguez Gutiérrez

Rafael De Jesús Barrios Parejo

Yujeidis Mendoza Jiménez

Universidad Nacional Abierta y a Distancia UNAD

Escuela de Ciencias de la Salud ECISA

Tecnología en Radiología e Imágenes Diagnosticas

2024

Dedicatoria

Este trabajo está dedicado a todos los profesionales de la salud, especialmente a los radiólogos y tecnólogo en radiología, cuya dedicación y compromiso está dirigida a mejora el bienestar del paciente e inspira la búsqueda constante de nuevas herramientas tecnologías.

De manera especial, queremos dedicarle este trabajo a aquellos investigadores y científicos que, con su incansable esfuerzo y pasión por la innovación, han hecho posible los avances que hoy vemos en el campo de la inteligencia artificial aplicada a la medicina, brindando un futuro lleno de posibilidades para la atención médica global.

Finalmente, dedicamos este esfuerzo a todas las personas por su motivación y consejo a lo largo de este proceso, nuestros más sinceros agradecimientos.

Agradecimientos

Queremos expresar nuestros agradecimientos a todas las personas que han hecho posible la realización de este trabajo sobre la inteligencia artificial en la interpretación de imágenes médicas.

En primer lugar, le agradecemos a Dios por su misericordia y guía, a los profesionales de la salud, radiólogos, tecnólogo en radiología y científicos que, con su dedicación y arduo trabajo, están implementando la integración de la inteligencia artificial en la práctica clínica. Su labor es fundamental para que la tecnología innovadora de la IA puede tener un impacto positivo en la precisión diagnóstica y en la eficiencia de los sistemas de salud.

Agradecemos profundamente a nuestro asesor por su guía y apoyo durante todo el proceso de investigación. Su paciencia, conocimientos y sugerencias han sido fundamental para darle forma a este trabajo.

Finalmente, queremos agradecer a nuestras familias y amigos, por su comprensión, apoyo incondicional y aliento en cada etapa de este proceso. Gracias por estar siempre presente y motivarme a seguir adelante. Este trabajo es el reflejo del esfuerzo colectivo de muchas personas que, desde diferentes ambientes, contribuyen al avance de la tecnología médica y al bienestar de los pacientes.

Gracias a todos.

Resumen

La inteligencia artificial (IA) ha emergido como una herramienta clave en la interpretación de imágenes médicas en el campo de la radiología. Su implementación, especialmente a través de tecnologías como el aprendizaje profundo (Deep learning).

Este estudio tiene como objetivo explorar cómo la inteligencia artificial (IA) puede superar las limitaciones actuales en precisión, velocidad y accesibilidad en la interpretación de imágenes médicas, evaluando su impacto en la práctica clínica y en la radiología digital, así como las implicaciones éticas y profesionales de su integración. La metodología de estudio es cualitativa de tipo documental. Para finalizar, la IA en la radiología representa una poderosa herramienta para mejorar la calidad diagnóstica y la eficiencia operativa, aunque su integración debe ser cuidadosamente gestionada, considerando tanto los avances técnicos como los aspectos éticos y prácticos involucrados.

Palabras Clave. Aprendizaje profundo, diagnósticos médicos, Inteligencia artificial, interpretación de imágenes médicas, radiología.

Abstract

Artificial intelligence (AI) has emerged as a key tool in the interpretation of medical images in the field of radiology. Its implementation, especially through technologies such as deep learning. This study aims to explore how artificial intelligence (AI) can overcome current limitations in accuracy, speed and accessibility in the interpretation of medical images, evaluating its impact on clinical practice and digital radiology, as well as the ethical and integration professionals. The study methodology is qualitative, documentary type. Finally, AI in radiology represents a powerful tool to improve diagnostic quality and operational efficiency, although its integration must be carefully managed, considering both the technical advances and the ethical and practical aspects involved.

Keywords Deep learning, medical diagnostics, Artificial intelligence, medical image interpretation, radiology

Tabla de contenido

Introducción.....	10
Planteamiento del problema.....	12
Justificación.....	14
Objetivos.....	17
Objetivo general.....	17
Objetivos específicos.....	17
Marco teórico.....	18
Concepto y Aplicación de la Inteligencia Artificial en Radiología.....	18
Impacto de la IA en la precisión Diagnóstica.....	19
Mejora de la Eficiencia y Reducción de la Carga de Trabajo.....	20
Desafíos Éticos y Técnicos en la Implementación de la IA.....	21
Sistemas de IA Aplicados en la Interpretación de Imágenes Médicas.....	22
Principales Modelos de Aprendizaje Profundo Utilizados en Radiología.....	22
Perspectivas Futuras y Consideraciones para la Integración de la IA en Radiología.....	24
Estado del arte: Aplicación de IA en Diagnóstico Médico.....	24
Metodología.....	27
Enfoque de investigación.....	27
Tipo de Investigación.....	27
Justificación de la Investigación.....	28
Tipo de Análisis.....	28
Proceso de Análisis.....	29

Fases de la Investigación	30
Técnicas e Instrumentos.....	31
Selección de Fuentes Documentales.....	31
Criterios de Inclusión:.....	31
Criterio de exclusión:.....	32
Desarrollo del proyecto.....	33
Conclusiones.....	50
Referencias.....	53

Lista de Tablas.

Tabla 1 *Capacidades y Tipos de Sistemas*39

Tabla 2 *Implementación Ética y Profesionales del Uso de IA*.....47

Lista de Figuras.

Figura 1 *Imagen Inteligencia Artificial en Radiología*.....19

Figura 2 *Imagen Importancia de la IA en la Precisión diagnostica*.....20

Introducción

En los últimos tiempos, la inteligencia artificial (IA) ha revolucionado múltiples áreas de la ciencia y la tecnología, y la medicina no es una excepción. En particular, la aplicación de IA en la interpretación de imágenes médicas ha comenzado a transformar la radiología, una de las especialidades médicas más dependientes de la tecnología. La radiología, se basa en el análisis de imágenes como radiografía, tomografía computarizada (TC), resonancias magnéticas (RM) y ecografías, enfrenta un desafío en cuanto a la carga de trabajo, la precisión diagnóstica y la eficiencia operativa (Lee et al., 2020). La incorporación de técnicas avanzadas de IA, especialmente el aprendizaje profundo (deep learning), promete no solo asistir en la interpretación de estas imágenes, sino también mejorar la exactitud y la rapidez de los diagnósticos.

La capacidad de los algoritmos de IA para identificar patrones complejos en grandes volúmenes de datos de imágenes ha generado un gran interés en su aplicación clínica. Diversos estudios han demostrado que la IA puede alcanzar, e incluso superar, el rendimiento de los radiólogos humanos en tareas específicas, como la detección de enfermedades tal como el cáncer, trastornos pulmonares o afecciones cardíacas (Esteve et al., 2019; Gulshan et al., 2016). Además, la automatización de estos procesos podría optimizar los flujos de trabajo en los hospitales y clínicas, reduciendo el tiempo de espera para los pacientes y mejorando la eficiencia del diagnóstico.

Sin embargo, a pesar de los avances prometedores, la integración de la IA en la radiología enfrenta una serie de desafíos, tanto técnico como ético. Problemas como el sesgo en los datos de entrenamiento, la responsabilidad profesional en casos de errores y las implicaciones de la IA en

la relación médico-paciente son cuestiones que requieren un análisis profundo (Obermever et al., 2016). Además, la necesidad de una formación continua y el desarrollo de marcos normativos adecuados para la utilización de estas tecnologías son aspectos claves que deben ser abordados para asegurar su integración efectiva en el sistema de salud.

Esta investigación se encuentra compuesta por 5 secciones los cuales son: planteamiento del problema donde se expone la formulación de la problemática presente y se culmina con una pregunta de investigación, la justificación donde se muestra porque es importante la investigación, seguido de los objetivos (general y específicos), los cuales se van a resolver durante la investigación, marco teórico y metodología de la investigación, desarrollo del proyecto de investigación y se finaliza con las conclusiones donde se evidencia los hallazgos obtenidos durante la revisión bibliográficas.

Planteamiento del problema

La radiología es una especialidad médica fundamental que depende en gran medida de la interpretación precisa de imágenes para el diagnóstico de diversas patologías. Con la creciente complejidad y volumen de imágenes médicas generadas por tecnologías avanzadas como la tomografía computarizada (TC), la resonancia magnética (RM) y la radiología digital; los radiólogos enfrentan desafíos en cuanto a la carga de trabajo, el tiempo de respuesta y la precisión diagnóstica. El error humano, la fatiga y la subjetividad en la interpretación son factores que pueden comprometer la calidad del diagnóstico, lo que resalta la necesidad de solución que mejoren la exactitud y la eficiencia en el análisis de imágenes médicas (Liu et al., 2022).

La inteligencia artificial (IA), particularmente el aprendizaje profundo (deep learning), ha mostrado un potencial significativo en la mejora de la precisión diagnóstica y en la automatización de procesos dentro del ámbito radiológico. Sistemas basados en IA han demostrado ser capaces de detectar patrones complejos en imágenes médicas, como lesiones cancerosas, fracturas y signos de enfermedades cardiovasculares, con niveles de precisión comparable o incluso superiores a los radiólogos humanos (Esteva et al., 2019). Sin embargo, a pesar de estos avances, la adopción generalizada de la IA en la interpretación de imágenes médicas enfrenta varias dificultades que requieren una evaluación detallada.

De esta manera, uno de los principales problemas es la confiabilidad de los sistemas de IA en contextos clínicos reales, aunque los algoritmos de IA se entrenan utilizando grandes volúmenes de datos, estos modelos pueden ser vulnerables a sesgos derivados de la calidad y diversidad de los datos de entrenamiento, lo que podría generar diagnósticos erróneos o inconsistentes. Además, la capacidad de la IA para realizar un diagnóstico clínico completo,

considerando factores como la historia médica del paciente, sigue siendo limitada, lo que plantea interrogantes sobre la integración efectiva de estos sistemas en los procesos de toma de decisiones clínicas (Gulshan et al., 2016).

Otro aspecto relevante es el impacto ético y profesional de la IA en la radiología. Si bien la IA puede mejorar la efectividad y precisión en el diagnóstico, también genera preocupación entorno a la automatización del trabajo médico y la posible deshumanización del proceso de atención al paciente. Además, la introducción de nuevas tecnologías plantea cuestiones sobre la formación de los radiólogos, su rol dentro del proceso diagnóstico y la responsabilidad legal en caso de error médico relacionado con el uso de IA (Krittanawong et al., 2020).

En este contexto, el problema principal que se aborda es: *¿Cómo puede la inteligencia artificial solucionar los desafíos de precisión, velocidad y accesibilidad en la interpretación de imágenes médicas, y que impacto tendría en la práctica clínica y en la atención médica?* Este estudio busca explorar las ventajas, limitaciones y riesgos asociados con la implementación de IA en la radiología, con el objetivo de proporcionar un marco conceptual y práctico para su integración efectiva en la práctica clínica.

Justificación

La interpretación de imágenes médicas es una parte fundamental del proceso diagnóstico en la radiología, proporcionando información crítica para la evaluación de condiciones de salud que van desde enfermedades pulmonares y cardiovasculares hasta trastornos neurológicos y oncológicos. No obstante, el aumento de la complejidad de las imágenes, la creciente demanda de diagnóstico rápido y la limitada cantidad de radiólogos disponibles para abordar esta carga de trabajo, presentan desafíos significativos para los profesionales de la salud (Jha et al., 2018). Este escenario ha motivado la exploración de tecnologías innovadoras, especialmente la inteligencia artificial (IA), como una herramienta con el potencial de mejorar la precisión diagnóstica, reducir los errores humanos y optimizar el tiempo de respuesta en la interpretación de imágenes médicas.

La inteligencia artificial, particularmente los algoritmos de aprendizaje profundo, ha mostrado una capacidad destacada para identificar patrones complejos en grandes volúmenes de datos, como las imágenes médicas, con una rapidez y precisión que igualan o superan las de los radiólogos humanos en tareas específicas (Esteve et al., 2019). Diversos estudios han demostrado que la IA puede detectar anomalías con una tasa de acierto, como en el caso de la identificación temprana de tumores, fracturas, enfermedades pulmonares o trastornos cardíacos (Gulshan et al., 2016). Esto no solo tiene el potencial de mejorar la calidad del diagnóstico, sino también de reducir la carga de trabajo sobre los radiólogos, permitiéndoles centrarse en casos más complejos y facilitando una toma de decisiones más informada y oportuna.

Sin embargo, a pesar del prometedor impacto de la IA en la radiología, la investigación en este campo aún enfrenta varios retos. Uno de los principales es la necesidad de garantizar la fiabilidad y la validez de los algoritmos de IA en contextos clínicos reales. Los modelos de IA

deben ser entrenados con grandes bases de datos que sean representativas de la diversidad de los pacientes y de las patologías que se presentan en la práctica médica diaria. Además, la interpretación clínica de las imágenes médicas no solo depende de la precisión en la detección de patrones, sino también de la capacidad para contextualizar estos hallazgos en el panorama clínico general del paciente, algo que la IA, por sí sola, no siempre puede lograr (He et al., 2019).

La adopción de la IA en la radiología también plantea preguntas éticas y prácticas importantes, como el impacto sobre la práctica profesional de los radiólogos, la privacidad de los datos de los pacientes y la responsabilidad médica en caso de errores de diagnóstico cometidos por los sistemas de IA (Obermeyer et al., 2016). Además, si bien algunos estudios han demostrado la eficacia de los algoritmos de IA, aún existen limitaciones en su capacidad para generalizar y adaptarse a diferentes entornos clínicos, lo que pone en evidencia la necesidad de continuar con la investigación para mejorar estos sistemas y asegurar su integración exitosa en la práctica clínica.

Esta investigación justifica su necesidad no solo en la importancia de la radiología dentro de la medicina moderna, sino también en la posibilidad de que la inteligencia artificial pueda contribuir a superar las barreras actuales, mejorando la precisión diagnóstica, reduciendo la carga de trabajo y aumentando la eficiencia en la interpretación de imágenes médicas. Al abordar los desafíos y limitaciones asociados con la implementación de la IA, esta investigación contribuirá a entender mejor cómo los sistemas de IA pueden integrarse de manera efectiva en los procesos clínicos, brindando beneficios tanto a los radiólogos como a los pacientes.

Por lo tanto, el propósito de esta investigación es analizar las ventajas y limitaciones de la inteligencia artificial en la interpretación de imágenes médicas en radiología, con un enfoque especial en la precisión diagnóstica, la fiabilidad clínica, los aspectos éticos y las implicaciones

para la práctica profesional. A través de esta investigación, se pretende proporcionar un marco para la integración efectiva y segura de la IA en la radiología, lo que podría transformar positivamente la atención médica. Al hacerlo, se busca no solo mejorar la calidad del diagnóstico, sino también promover una atención médica más accesible y equitativa a nivel global.

Objetivos

Objetivo General

Evaluar el impacto ético y profesional de la inteligencia artificial en la interpretación de las imágenes de radiología digital.

Objetivos Específicos

Analizar las limitaciones más comunes de la interpretación manual de las imágenes médicas y su afectación en el diagnóstico.

Identificar los tipos y características de sistemas de IA aplicados a la interpretación radiológica.

Examinar las diferentes aplicaciones de la IA en el campo de la radiología y su impacto para la detección de patologías.

Establecer las implicaciones éticas y profesionales del uso de la IA en radiología.

Marco teórico

La radiología es una disciplina médica esencial que se basa en la interpretación de imágenes diagnósticas para diversas condiciones de salud. La creciente cantidad y complejidad de las imágenes médicas, justo con la demanda de diagnósticos rápidos y precisos, han puesto de relieve la necesidad de mejorar la eficiencia en la interpretación radiológica (Jha et al., 2018). De esta forma, la inteligencia artificial (IA), particularmente el aprendizaje profundo, ha emergido como una herramienta poderosa que puede transformar la práctica radiológica al optimizar los procesos de análisis de imágenes.

Concepto y Aplicación de la Inteligencia Artificial en Radiología

La inteligencia artificial hace referencia a la capacidad de las máquinas para realizar tareas que normalmente requieren inteligencia humana, como el reconocimiento de patrones, el aprendizaje, la toma de decisiones y la resolución de problemas (Russell & Norvig, 2016). En radiología, la IA se utiliza principalmente para mejorar la precisión en la interpretación de imágenes médicas, que incluyen radiografía, tomografía computarizada (TC), resonancia magnética (RM) y ecografía. El *aprendizaje profundo* es una rama de la IA que utiliza redes neuronales artificiales para modelar y entender patrones complejos en grandes volúmenes de datos, como las imágenes médicas. A través de este enfoque, los algoritmos de IA pueden ser entrenados para detectar características específicas en las imágenes, como tumores, fracturas óseas o signos de enfermedades pulmonares (Esteva et al., 2019).

Las aplicaciones de IA en radiología incluyen la detección de diversas patologías como el cáncer de mama, el cáncer de pulmón, enfermedades cardíacas, y trastornos neuronales, entre otros (Lee et al., 2020). Estas aplicaciones permiten que la IA asista a los radiólogos en la

interpretación de imágenes, mejorando la precisión diagnóstica, reduciendo los errores humanos y aumentando la eficiencia de los procesos radiológicos.

Figura 1

Imagen Inteligencia Artificial en Radiología



Nota. Inteligencia Artificial en Radiología para obtener respuesta Médicas más Eficientes. [Fotografía], por Consultorsalud, 2022., flíck (<https://consultorsalud.com/inteligencia-artificial-radiologia-resp-med/>)

Impacto de la IA en la precisión Diagnóstica

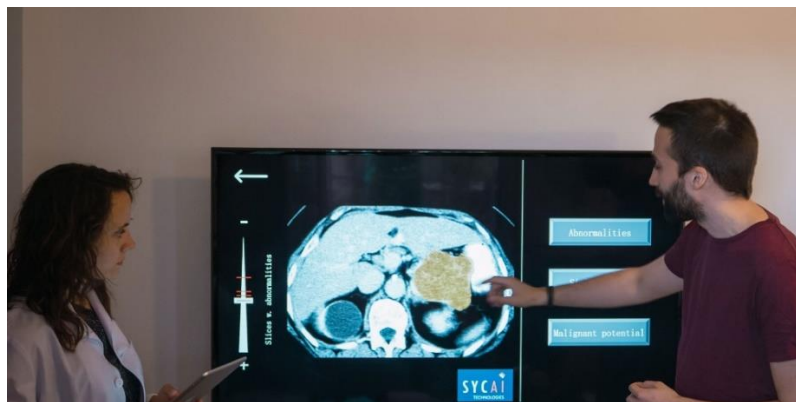
Numerosos estudios han mostrado que los algoritmos de IA, en particular aquellos basados en aprendizaje profundo, pueden identificar patrones en las imágenes médicas con una precisión comparable o incluso superior a la de los radiólogos humanos en ciertos contextos. Un ejemplo prominente es el uso de la IA en la detección temprana del cáncer de piel, donde los sistemas de IA han demostrado ser capaces de clasificar imágenes de melanomas con una precisión equivalente a la de dermatólogos expertos (Esteva et al., 2017). Así mismo, en el ámbito de la radiología torácica, algoritmos de IA han mostrado una alta capacidad para identificar módulos pulmonares

y otras anomalías, lo que puede llevar a diagnósticos más rápidos y, en última instancia, a mejores resultados en el tratamiento (Gulshan et al., 2016).

La precisión diagnóstica de los modelos de IA depende en gran medida de la calidad de los datos con los que son entrenados. A medida que los algoritmos de IA son alimentados con grandes bases de datos de imágenes médicas etiquetadas, su capacidad para reconocer patrones mejora, permitiendo un rendimiento cada vez más preciso en situaciones del mundo real (Ribeiro et al., 2016). Sin embargo, los sesgos en los datos de entrenamiento, como la falta de representatividad de diversas poblaciones, pueden afectar la eficacia de los modelos de IA y generar resultados inconsistentes.

Figura 2

Imagen Impacto de la IA en la Precisión Diagnóstica



Nota. La Inteligencia Artificial en el Diagnóstico de Enfermedades. [Fotografía], por albi, 2020., flickr (<https://hospitecnia.com/tecnologia/inteligencia-artificial/inteligencia-artificial-diagnostico-enfermedades/>)

Mejora de la Eficiencia y Reducción de la Carga de Trabajo

La integración de la IA en los flujos de trabajo radiológicos puede mejorar significativamente la eficiencia operativa. Al automatizar tareas repetitivas y laboriosas, como la revisión de imágenes para detectar anomalías o la clasificación de imágenes, la IA permite que

los radiólogos se concentren en aspectos más complejos del diagnóstico. Esto no solo reduce la carga de trabajo de los profesionales, sino que también acelera el proceso diagnóstico, lo que puede ser crucial en situaciones de emergencia, como en el caso de los accidentes cerebrovasculares (Hinton et al., 2018).

Un estudio realizado por Litiens et al. (2017) concluyó que los modelos de IA pueden ayudar a reducir el tiempo de las imágenes médicas, lo que permite a los radiólogos obtener resultados más rápidamente y mejorar la eficiencia de los servicios de salud. Además, la automatización de los procesos podría contribuir a la mejora de la accesibilidad a la atención médica, especialmente en áreas con escasez de radiólogos, donde la IA podría funcionar como una herramienta complementaria en la interpretación de imágenes.

Desafíos Éticos y Técnicos en la Implementación de la IA

A pesar de los avances y el potencial de la IA en radiología, su implementación en la práctica clínica presenta una serie de desafíos éticos y técnicos. Uno de los principales es la calidad y la diversidad de los datos utilizados para entrenar los modelos de IA. Los datos sesgados o no representativos pueden afectar la precisión de los algoritmos y, en consecuencia, los resultados del diagnóstico (Obermeyer et al., 2016). Además, la interpretación de las imágenes médicas debe contextualizarse dentro de la historia clínica del paciente, un aspecto que los algoritmos de IA todavía no pueden replicar completamente, lo que resalta la importancia de la supervisión humana en el proceso diagnóstico (He et al., 2019).

Otro desafío relevante es la responsabilidad legal u ética en caso de los diagnósticos realizados por sistemas de IA resulten en errores. ¿Quién es responsable cuando un algoritmo de IA comete un error que afecta la salud de un paciente? Estas cuestiones legales y éticas aún

requieren una consideración profunda, ya que la automatización de los diagnósticos médicos podría alterar las relaciones tradicionales entre médicos y pacientes (Krittanawong et al., 2020).

Sistemas de IA Aplicados en la Interpretación de Imágenes Médicas

Los sistemas de inteligencia artificial (IA) aplicados a la interpretación de imágenes médicas se han convertido en herramientas fundamentales para mejorar la precisión y eficiencia en el diagnóstico clínico. Estos sistemas utilizan algoritmos avanzados, especialmente los basados en aprendizaje automático (machine learning) y aprendizaje profundo (Deep learning), para analizar grandes volúmenes de datos visual y detectar patrones que podrían pasar desapercibidos para el ojo humano (Litiens et al., 2017).

Además de la detección de anomalías, estos sistemas también se utilizan en el seguimiento de enfermedades crónicas, como las esclerosis múltiples o la enfermedad de Alzheimer, al analizar cambios sutiles en las imágenes a lo largo del tiempo. En estos casos, la IA puede ayudar a monitorear la progresión de la enfermedad y a evaluar la respuesta a los tratamientos de manera más objetiva y consistente (Schmidt et al., 2019).

Otra área de aplicación relevante es la segmentación automática de órganos y tejidos, donde la IA facilita la delineación precisa de estructuras anatómicas, como el hígado, el corazón o las lesiones tumorales. Esta tecnología es crucial para planificar intervenciones quirúrgicas y tratamientos de radioterapia, al proporcionar mapas anatómicos detallados que permiten a los médicos personalizar los procedimientos (Ronneberger, Fischer, & Brox, 2015).

Principales Modelos de Aprendizaje Profundo Utilizados en Radiología

Los modelos de aprendizaje profundo han transformado la práctica de la radiología al permitir la automatización de tareas complejas y mejorar la precisión en el análisis de imágenes médicas. Entre los modelos más utilizados en esta área se encuentran las redes neuronales

convencionales (CNNs), las redes neuronales recurrentes (RNNs) y los modelos generativos, cada uno con capacidades específicas para abordar diferentes desafíos clínicos y diagnósticos (Shen, Wu & Suk, 2017).

Las redes neuronales convencionales (CNNs) son el pilar de aprendizaje profundo en radiología. Estas redes están diseñadas específicamente para procesar datos visuales, aprovechando su estructura de capas convolucionales para capturar características como bordes, texturas y formas en las imágenes (LeCun, Bengio, & Hinton, 2015). Gracias a su capacidad para aprender patrones visuales complejos, las CNNs se utilizan para tareas como la detección de tumores, clasificación de lesiones y segmentación de órganos en imágenes de resonancia magnética (RM), tomografía computarizada (TC) y rayos X (Litjens et al., 2017). Modelos populares de este tipo incluyen ResNet y VGGNet, que se caracterizan por su arquitectura profunda y su capacidad para reducir el error de clasificación en grandes conjuntos de datos (He et al., 2016).

Por otro lado, las redes neuronales recurrentes (RNNs), y en particular su variante LSTM (Long Short-Term Memory), se han aplicado en radiología para analizar secuencias temporales de imágenes, como aquellas utilizadas para evaluar el progreso de enfermedades a lo largo del tiempo (Hochreiter & Schmidhuber, 1997). Este enfoque es especialmente útil en la evaluación de la progresión de tumores o en el seguimiento de trastornos neurológicos, donde es importante considerar la evolución de las características patológicas en varias imágenes obtenidas en diferentes momentos (Pereira, Pinto, Alves, & Silva, 2016).

Otra categoría importante son los modelos generativos, como las Redes Generativas Antagónicas (GANs), que se utilizan para mejorar la calidad de las imágenes médicas, generar

datos sintéticos para entrenamiento o para realizar tareas de traducción de imágenes, como transformar imágenes de resonancia magnética en tomografías para obtener información complementaria sin necesidad de realizar ambas pruebas (Goodfellow et al., 2014). Las GANs también se utilizan para aumentar la cantidad de datos disponibles en estudios con muestras limitadas, lo cual es crucial para entrenar modelos robustos y evitar problemas de sobreajuste (Frid-Adar et al., 2018).

Perspectivas Futuras y Consideraciones para la Integración de la IA en Radiología

A medida que los avances en IA continúan, la integración de estos sistemas en la radiología parece prometedora. Se prevé que, en el futuro, la IA no solo asistirá a los radiólogos, sino que también facilitará la toma de decisiones clínicas en colaboración con otras tecnologías, como los sistemas de historia clínica electrónica y la medicina personalizada (Keremany et al., 2018). Sin embargo, para que la IA se integre de manera efectiva en la práctica clínica, será fundamental abordar los desafíos relacionados con la calidad de los datos, la interpretación clínica y los aspectos de su implementación.

Estado del arte: Aplicación de IA en Diagnóstico Médico

El estado del arte en las aplicaciones de inteligencia artificial (IA) en el diagnóstico médico ha avanzado considerablemente en los últimos años, gracias a la creciente disponibilidad de datos médicos y a los avances en algoritmos de aprendizaje automático y aprendizaje profundo. Estas tecnologías están revolucionando la forma en que se realizan diagnósticos en diversas especialidades médicas, mejorando la precisión, la velocidad y la accesibilidad de estos (Topol, 2019).

Una de las aplicaciones más notables de la IA se encuentra en la imagenología, donde los algoritmos se utilizan para analizar imágenes médicas y detectar anomalías que pueden ser indicativas de enfermedades. Por ejemplo, en radiología, los modelos de aprendizaje profundo, como las redes neuronales convolucionales, han demostrado su capacidad para identificar tumores en mamografías con una precisión comparable a la de los radiólogos humanos (Rodríguez-Ruiz et al., 2019). Estos sistemas no solo ayudan en la detección temprana del cáncer, sino que también reducen la carga de trabajo de los profesionales de la salud al filtrar los casos que requieren atención adicional.

Además de la imagenología, la IA se está utilizando en la patología, donde se analizan muestras de tejido para identificar enfermedades como el cáncer. Las técnicas de procesamiento de imágenes y análisis de patrones permiten a los sistemas de IA clasificar las muestras con alta precisión, ayudando a los patólogos a realizar diagnósticos más rápidos y precisos (Cruz-Roa et al., 2014). Estas herramientas pueden identificar características específicas de las células cancerosas y proporcionar información valiosa sobre la agresividad de la enfermedad.

En el ámbito de la medicina de laboratorio, la IA también ha comenzado a jugar un papel crucial. Los algoritmos de aprendizaje automático se utilizan para analizar datos de pruebas de laboratorio, como análisis de sangre y resultados de biopsias, identificando patrones que pueden indicar la presencia de enfermedades. Por ejemplo, sistemas de IA pueden predecir el riesgo de enfermedades cardíacas al analizar perfiles de lípidos y otros biomarcadores (Biondi-Zoccai et al., 2017).

La medicina personalizada es otra área en la que la IA está teniendo un impacto significativo. Al combinar datos genómicos y clínicos, los algoritmos de IA pueden ayudar a los

médicos a identificar tratamientos más efectivos para pacientes individuales, basados en sus características genéticas únicas (Kourou et al., 2015). Esto no solo mejora los resultados del tratamiento, sino que también minimiza los efectos secundarios al seleccionar terapias más adecuadas.

Además, la IA también se está utilizando en el monitoreo remoto de pacientes. Con la integración de dispositivos de salud conectados y tecnologías portátiles, se pueden recopilar datos en tiempo real sobre la salud de los pacientes. Los algoritmos de IA analizan estos datos para identificar cambios que podrían indicar problemas de salud, lo que permite una intervención temprana y una atención más proactiva (Steinhubl et al., 2013).

Metodología

Enfoque de investigación

El enfoque de la presente investigación es cualitativo, ya que se pretende comprender y analizar en profundidad los avances, aplicaciones y desafíos asociados con la inteligencia artificial (IA) en la interpretación de imágenes médicas en radiología. Un enfoque cualitativo permite explorar las percepciones, experiencias y perspectivas entorno a la integración de la IA en el diagnóstico radiológico, permitiendo una comprensión más rica y compleja del tema (Creswel & Poth, 2018).

De esta forma, el enfoque cualitativo es pertinente ya que permite una comprensión profunda de los contextos, experiencias y perspectivas entorno al tema de estudio, más allá de la simple cuantificación de datos.

Tipo de Investigación

El tipo de investigación es documental, dado que se centra en el análisis de fuentes documentales existentes, tales como artículos científicos, libros, informes, tesis y otros trabajos académicos, con el fin de obtener información relevante sobre el uso de la IA en radiología. Este tipo de investigación es particularmente adecuado cuando se busca examinar la evolución y los enfoques conceptuales de un tema específico a través de la revisión de literatura y documentos especializados (Hernández -Sampieri et al, 2014). Además, el análisis documental permite acceder a una amplia variedad de publicaciones científicas, artículos, informes técnicos y literaturas especializada que han abordado la intersección entre la IA y la radiología (Flick, 2018).

Justificación de la Investigación

La justificación de esta investigación radica en la creciente importancia de la inteligencia artificial en la medicina, especialmente en la radiología. A medida que los avances tecnológicos en IA están mejorando la precisión diagnóstica y optimizando los procesos clínicos, resulta fundamental explorar cómo estos sistemas están siendo utilizados en la interpretación de imágenes médicas. Esta investigación proporciona un análisis exhaustivo del estado de la IA en radiología, identificando no solo los avances tecnológicos y clínicos, sino también los retos éticos, técnicos y prácticos asociados con su implementación.

Además, la adopción de IA en radiología presenta oportunidades significativas para mejorar la eficiencia en los diagnósticos y la toma de decisiones médicas, pero también plantea preguntas sobre la ética, la privacidad de los datos, la responsabilidad profesional y la interacción entre humanos y máquinas. Este estudio busca proporcionar una comprensión más profunda de estos aspectos, facilitando una integración efectiva de la IA en la práctica clínica.

Tipo de Análisis

El tipo de análisis utilizado en esta investigación es el análisis de contenido cualitativo. Este enfoque permite clasificar, interpretar y extraer temas relevantes de las fuentes documentales, con el fin de identificar patrones y tendencias en el uso de la IA en radiología. El análisis de contenido cualitativo es útil para examinar conceptos complejos y proporciona una visión integral sobre cómo la IA se está integrando en los flujos de trabajo clínicos y los sistemas de salud.

En particular, el análisis de contenido se centrará en identificar:

Avances tecnológicos: Identificación de algoritmos y sistemas de IA utilizados en la radiología.

Beneficios clínicos: Mejora en la precisión diagnóstica, eficiencia y accesibilidad.

Desafíos éticos y técnicos: Cuestiones relacionadas con la calidad de los datos, la responsabilidad profesional, y los sesgos algorítmicos.

Impacto en la práctica radiológica: Repercusión de la IA en los radiólogos y en el ejercicio profesional.

Proceso de Análisis

El proceso de análisis se llevará a cabo mediante las siguientes fases:

Selección y Revisión de Documentos: Se realizará una búsqueda sistemática en bases de datos como PubMed, IEEE Xplore, Google Scholar y Scopus. Se utilizarán palabras clave como “inteligencia artificial en radiología”, “Deep learning en diagnóstico médico”, “algoritmos de IA en imágenes médicas”, y “automatización en radiología”. Los documentos seleccionados deben ser relevantes, científicos y actuales, preferiblemente publicados en los últimos 5 a 10 años.

Codificación de los documentos: Una vez seleccionados los documentos, se procederá a la lectura de los textos y la codificación de los fragmentos de interés. Esta codificación implica resaltar las secciones del texto que contienen información relevante sobre los temas investigados. Las categorías de codificación incluirán: avances en la IA, aplicaciones clínicas, desafíos técnicos y éticos, y el impacto sobre la práctica radiológica.

Organización de Categorías Temáticas: Estas categorías podrían incluir:

Avances en la precisión diagnóstico (detección de cáncer, enfermedades cardíacas, enfermedades pulmonares).

Beneficios operativos (reducción de la carga de trabajo, aumento de la eficiencia en los flujos de trabajo).

Desafíos éticos y legales (responsabilidad médica. Privacidad de los datos).

Análisis e interpretación: Con las categorías definidas, se procederá a interpretar los datos críticos. En esta fase, se buscarán patrones recurrentes, contradicciones o vacíos en la literatura. Además, se analizará cómo las investigaciones previas y las experiencias documentadas se relacionan con los objetivos de la investigación y las tendencias actuales en IA aplicada a la radiología.

Síntesis de los Hallazgos: Finalmente, se realizará una síntesis de los hallazgos, presentando los resultados de manera estructurada. Se discutirán las implicaciones de los avances y los desafíos de la IA en radiología, así como las posibles direcciones futuras en el campo.

Fases de la Investigación

La investigación se llevará a cabo en las siguientes fases:

Fase de preparación:

Identificación del tema de investigación y de los objetivos principales.

Definición de los criterios de selección de las fuentes documentales.

Búsqueda y recopilación de documentos relevantes en bases de datos académicas.

Fase de Análisis:

Lectura crítica de los documentos seleccionados.

Codificación y categorización de los datos relevantes.

Análisis de contenido e interpretación de los temas emergentes.

Fase de Síntesis:

Integración de los hallazgos en un marco comprensivo.

Redacción de los resultados y discusión.

Conclusiones y recomendaciones para la práctica clínica y futuras investigaciones.

Técnicas e Instrumentos

Las técnicas e instrumentos utilizados en esta investigación son los siguientes:

Técnica de Revisión Documental: Utilizada para identificar, recopilación y análisis de los documentos que abordan la IA en radiología. Esta técnica permite acceder a una gran cantidad de información secundaria y proporciona una base sólida para la investigación.

Instrumentos de Análisis de Contenido: La técnica de análisis de contenido cualitativo se utilizará para categorizar, clasificar y hacer inferencias de las fuentes documentales.

Selección de Fuentes Documentales

Para llevar a cabo este análisis, se seleccionaron fuentes documentales claves, que incluyen artículos científicos revisados por pares, libros especializados, informes técnicos, tesis académicas, y materiales de conferencia sobre inteligencia artificial en el ámbito de la radiología. Se prioriza la recopilación de literatura publicada en los últimos 5 a 10 años, dada la rapidez con la que avanza el campo de la IA en la medicina.

Criterios de Inclusión:

Artículos revisados por pares que exploren el uso de la IA en radiología, en particular aquellos que aborden temas como la precisión diagnóstica, las aplicaciones clínicas y los impactos en los flujos radiológicos.

Libros y capítulos de libros que traten sobre las bases de la IA y su aplicación en el ámbito médico, con un enfoque específico en radiología.

Reportes y documentos de instituciones académicas, gubernamentales o tecnológicas sobre el uso de IA en el análisis de imágenes médicas.

Criterio de exclusión:

Fuentes que no están directamente relacionadas con el uso de IA en la interpretación de imágenes médicas en radiología.

Fuentes que no cuenten con in enfoque científico o técnico riguroso.

Resultados

La interpretación de imágenes médicas es una de las piedras angulares de la práctica clínica moderna, especialmente en áreas como la radiología, la oncología y la cardiología. A pesar de los avances tecnológicos, los profesionales de la salud aún enfrentan desafíos relacionados con la precisión, velocidad y accesibilidad en el análisis de estas imágenes (Pesapane et al., 2018). De esta forma, la inteligencia Artificial (IA) ha emergido como una herramienta potencial para superar algunas de estas limitaciones.

Superando Limitaciones en Precisión, Velocidad y Accesibilidad

La precisión, velocidad y accesibilidad son aspectos fundamentales en la interpretación de imágenes médicas. La IA, a través de algoritmos de aprendizaje profundo, ha demostrado un rendimiento comparable e incluso superior al de los radiólogos en ciertos casos (Raipurkar et al., 2017). Estos algoritmos pueden detectar patrones en las imágenes que podrían pasar desapercibidos para el ojo humano, mejorando la precisión del diagnóstico y reduciendo riesgo de errores (Esteva et al., 2017).

En termino de velocidad, la IA puede procesar grandes números de datos de imágenes médicas en tiempo real, lo que permite una respuesta rápida, especialmente en situaciones de emergencia donde el tiempo es crucial. Esto puede ser fundamental en escenarios como la radiología en urgencias, donde la interpretación rápida de imágenes puede salvar vida (McKinney et al., 2020).

Además, la accesibilidad de los servicios de salud, particularmente en regiones rurales o con escasos recursos, podría mejorar con la implementación médicas, brindando servicios de diagnósticos de alta calidad incluso en lugares donde no hay radiólogos disponibles (Shah et al., 2019).

Impacto en la Práctica Clínica y la Radiología Digital

La integración de la IA en la práctica clínica tiene el potencial de redefinir el papel de los radiólogos. Aunque los radiólogos seguirán siendo esenciales para la interpretación de imágenes complejas y la toma de decisiones clínicas, la IA podría actuar como una herramienta complementaria que optimiza el proceso de diagnóstico, facilita la priorización de casos y mejora la eficiencia del flujo de trabajo (Lokhani & Gill, 2017).

En la radiología digital, la IA puede mejorar la calidad de las imágenes mediante el uso de técnicas de procesamiento de imágenes y aumentar la capacidad de los sistemas para detectar anomalías. Además, la digitalización de las imágenes médicas ha facilitado la implementación de la IA, ya que las imágenes pueden ser fácilmente almacenadas, compartidas y analizadas por algoritmos de la IA en plataformas basadas en la nube (Liu et al., 2020).

Implicaciones Éticas y Profesionales

A pesar de los beneficios evidentes, la integración de la IA en la medicina plantea varias implicaciones éticas y profesionales. Uno de los principales desafíos es la responsabilidad. En casos de error en el diagnóstico, surge la cuestión de quien es responsable: ¿el algoritmo, el médico o la institución? (Price & Cohen, 2019). Además, el uso de IA podría generar preocupaciones sobre la privacidad de los datos y el consentimiento informado, ya que los pacientes podrían no estar completamente conscientes de cómo se utilizan sus datos para entrenar algoritmos de IA (Char et al., 2018).

Otro aspecto ético importante es el impacto en la relación médico – paciente. Si bien la IA puede aumentar la eficiencia y precisión, algunos temas que la automatización puede deshumanizar la atención médica, reduciendo la interacción directa entre médicos y pacientes (Cohen et al., 2018). Por lo tanto, es fundamental que la integración de la IA en la medicina se

haga de manera que respete los principios éticos de la profesión, promoviendo un uso equilibrado y complementario.

Limitaciones en la Precisión de la Interpretación Manual de Imágenes Médicas

La precisión en la interpretación de imágenes médicas depende de la habilidad y experiencia del radiólogo o médico encargado, lo que implica que la variabilidad interobservador (es decir, la discrepancia entre los diagnósticos realizados por diferentes profesionales) es un factor crítico en la calidad de los diagnósticos (Sahanir et al., 2019). Aunque los radiólogos altamente capacitados pueden ofrecer diagnósticos acertados, siempre existe un riesgo de error debido a factores como la fatiga, el estrés, la sobrecarga de trabajo o la complejidad de la imagen. Estos errores de interpretación pueden llevar diagnósticos incorrectos, retrasos en el tratamiento y, en última instancia, a un impacto negativo en la salud del paciente (Zhou et al., 2021).

Un estudio realizado por Pasapane et al (2018), encontró que los radiólogos cometían un porcentaje significativo de errores en la interpretación de imágenes de cáncer de mama, lo que demuestra cómo la precisión puede verse comprometida, incluso en áreas en las que la tecnología ha avanzado considerablemente. Este tipo de errores puede ser crítico, especialmente cuando se trata de condiciones como el cáncer, donde detección temprana es crucial para el éxito del tratamiento.

Limitaciones en la Velocidad de Interpretación

La interpretación manual de imágenes médicas también está limitada por el tiempo que toma analizar y evaluar cada imagen. Los radiólogos deben revisar imágenes complejas y

detalladas, a menudo bajo presión debido a la gran cantidad de pacientes que necesitan ser atendidos en un periodo limitado. Esto puede resultar en una interpretación más lenta y, en algunos casos, en la omisión de detalles importantes. La velocidad es especialmente importante en contexto de emergencia, como en unidades de cuidados intensivos o salas de urgencias, donde los diagnósticos rápidos son fundamentales para iniciar el tratamiento a tiempo (Lakhani & Gill, 2017).

La sobrecarga de trabajo también es un factor que contribuye a la ralentización de la interpretación. En muchos hospitales y centros médicos, los radiólogos deben manejar un alto volumen de imágenes, lo que no solo aumenta el riesgo de error, sino que también dificulta la posibilidad de realizar una evaluación exhaustiva y adecuada de cada caso (Lee et al., 2018). Este tipo de precisión contribuye a la disminución de la velocidad de interpretación, lo que puede generar retraso en el diagnóstico y en la atención médica.

Limitaciones en la Accesibilidad a la Interpretación de imágenes Médicas

La accesibilidad a la interpretación de imágenes médicas sigue siendo un desafío significativo, particularmente en áreas rurales o en países de bajos recursos. En estos contextos, el número de radiólogos capacitados es limitado, lo que restringe el acceso de los pacientes a una atención de calidad (Shah et al., 2019). Además, muchos centros médicos en regiones desfavorecidas no cuentan con la infraestructura necesaria para almacenar, procesar y analizar imágenes médicas de manera eficiente, lo que agrava aún más el problema de la accesibilidad.

Incluso en países con sistemas de salud más desarrollados, la falta de acceso a radiólogos especializados o la desigual distribución de los recursos puede generar disparidades en la

atención. El tiempo que puede tomar obtener una segunda opinión o realizar una consulta con un radiólogo experto puede afectar la rapidez con la que se obtiene un diagnóstico preciso y, por lo tanto, la oportunidad de tratamiento.

El desafío de la accesibilidad no solo afecta a los pacientes en regiones aisladas, sino también a aquellos que enfrentan barreras económicas o logísticas, como los pacientes sin seguro médico o los que deben desplazarse grandes distancias para acceder a servicios de atención médica especializados (McKinney et al., 2020).

Impacto en la Calidad del Diagnóstico y el Acceso a la Atención Médica

Las limitaciones mencionadas en precisión, velocidad y accesibilidad tienen un impacto directo en la calidad del diagnóstico y el acceso a la atención médica. La calidad del diagnóstico puede verse comprometida por la interpretación errónea de imágenes, lo que podría resultar en tratamientos incorrectos, retrasos en la intervención y un manejo subóptimo de las patologías. La falta de precisión también puede generar ansiedad innecesaria en los pacientes o, en el peor de los casos, una falsa sensación de seguridad si se pasa por alto una condición grave.

En cuanto a la velocidad, los retrasos en el diagnóstico pueden ser perjudiciales, especialmente en el caso de enfermedades progresivas como el cáncer. Cada día que se pierde en la detección temprana puede significar una diferencia crucial en las opciones de tratamiento disponibles y en las probabilidades de recuperación del paciente (Esteva et al., 2017).

La accesibilidad, por su parte, afecta de manera significativa a las poblaciones vulnerables, limitando su capacidad para recibir atención médica de calidad en el momento oportuno. Esto no solo crea disparidades en la salud, sino que también contribuye a la

perpetuación de las desigualdades sociales y económicas en el acceso a servicios médicos (Zhou et al., 2021).

Las capacidades y tipos de sistemas de IA

La Inteligencia Artificial (IA) ha emergido como una herramienta transformadora en la medicina, particularmente en el ámbito de la interpretación de imágenes médicas. Los sistemas de IA, basados en algoritmos avanzados de aprendizaje automático (machine learning) y aprendizaje profundo (deep learning), han mostrado un gran potencial para mejorar la precisión diagnóstica, acelerar los tiempos de diagnóstico y, en algunos casos, superar las limitaciones de los radiólogos humanos. Este estudio examina las capacidades y tipos de sistemas de IA aplicados en la interpretación de imágenes médicas, centrándose en sus ventajas, en la mejora de la precisión diagnóstica y la aceleración del proceso diagnóstico.

Tabla 1

Capacidades y Tipos de Sistemas

Proceso	Descripción	Campos que incluyen
Capacidades en los Sistemas de IA en la interpretación de Imágenes Médicas	Los sistemas de IA aplicados a la interpretación de imágenes médicas están diseñados para identificar patrones complejos y características en las imágenes que pueden no ser fácilmente detectados por el ojo humano.	<p>Clasificación y Diagnóstico: Los algoritmos de aprendizaje profundo, como las redes neuronales convolucionales (CNNs), han sido entrenados para clasificar imágenes médicas según la presencia de determinadas condiciones patológicas (Esteva et al., 2017; McKinney et al., 2020).</p> <p>Detección Temprana de Anomalías: La IA puede mejorar la capacidad de detectar anomalías en etapas tempranas de una enfermedad,</p>

lo que resulta crucial para el éxito del tratamiento (Rajpurkar et al., 2017).

Segmentación de Imágenes:

Los sistemas de IA pueden segmentar automáticamente diferentes regiones de una imagen para proporcionar una evaluación más detallada (Zhou et al., 2020).

Mejora de la Calidad de la Imagen:

La IA también se utiliza para mejorar la calidad de las imágenes médicas, eliminando artefactos y optimizando el contraste para facilitar la interpretación (Lee et al., 2019).

Tipos de Sistemas de IA Aplicados a la Interpretación de Imágenes Médicas

Existen diferentes tipos de sistemas de IA utilizados en la interpretación de imágenes médicas.

Redes Neuronales

Convolutionales (CNNs):

Las CNNs son una de las formas más populares de aprendizaje profundo utilizadas en la interpretación de imágenes médicas (Esteva et al., 2017; McKinney et al., 2020).

Redes Generativas

Antagónicas (GANs):

Las GANs se utilizan principalmente para la mejora de la calidad de la imagen. Mediante un proceso de "aprendizaje competitivo", las GANs pueden generar imágenes de alta calidad a partir de datos de imágenes limitadas, lo que puede ayudar a mejorar la visibilidad de detalles

importantes en las imágenes médicas (Liu et al., 2020).

Redes Neuronales

Recurrentes (RNNs): La interpretación de imágenes, las RNNs se utilizan cuando las imágenes médicas contienen secuencias temporales, como en la resonancia magnética funcional (fMRI) o en estudios cardíacos de imágenes en serie (Suk et al., 2017).

Sistemas de IA Basados en Aprendizaje por Refuerzo:

El aprendizaje por refuerzo, una técnica en la que el modelo aprende a través de la interacción con el entorno y la retroalimentación (Huang et al., 2021).

Ventajas de los Sistemas de IA en la Mejora de la Precisión Diagnóstica

Los sistemas de IA presentan varias ventajas en la mejora de la precisión diagnóstica de las imágenes médicas.

Reducción de Errores

Humanos: La interpretación de imágenes médicas por parte de radiólogos humanos está sujeta a variabilidad, fatiga y estrés, lo que puede aumentar el riesgo de errores (Pesapane et al., 2018).

Diagnóstico más Temprano:

La IA tiene la capacidad de detectar signos sutiles de enfermedad que pueden ser pasados por alto por los radiólogos, lo que permite un diagnóstico más temprano (Esteva et al., 2017).

Mejora de la Precisión en Diagnósticos Complejos: En

Ventajas en la Aceleración del Proceso Diagnóstico

Además de mejorar la precisión, los sistemas de IA también aceleran el proceso diagnóstico de diversas maneras.

condiciones complejas o raras, la IA puede ser particularmente útil para proporcionar un diagnóstico más preciso (Lakhani & Gill, 2017).

Procesamiento Rápido de Imágenes:

Los algoritmos de IA pueden analizar grandes cantidades de imágenes en muy poco tiempo (McKinney et al., 2020).

Automatización del Flujo de Trabajo:

La automatización de tareas repetitivas, como la segmentación de imágenes o la clasificación de patrones, permite que los radiólogos se centren en aspectos más complejos del diagnóstico (Lee et al., 2019).

Reducción de los Tiempos de Espera:

La implementación de IA puede reducir los tiempos de espera para obtener diagnósticos, lo que mejora la experiencia del paciente y optimiza los recursos del sistema de salud, permitiendo una atención más rápida y eficiente (Shah et al., 2019).

Nota. Capacitación y tipos de Sistemas que se implementan en radiología por medio de la IA.

Autoría propia.

Las aplicaciones actuales de la IA en la radiología

La inteligencia artificial (IA) ha transformado varios aspectos de la medicina, y uno de sus campos más prominentes es la radiología, donde se ha integrado de manera significativa para mejorar la precisión, eficiencia y accesibilidad de la interpretación de imágenes médicas. En particular, la IA ha demostrado un gran potencial para la detección temprana de anomalías y en el seguimiento de enfermedades crónicas, mejorando tanto los diagnósticos como la gestión a largo plazo de condiciones como el cáncer, enfermedades cardíacas, y patologías pulmonares.

Aplicaciones Actuales de la IA en la Radiología

Las aplicaciones de la IA en la radiología abarcan una amplia gama de funciones, desde la detección temprana de enfermedades hasta el seguimiento a largo plazo de condiciones crónicas. Las tecnologías de IA más comunes utilizadas incluyen:

1. Detección de Anomalías y Diagnóstico de Enfermedades

Los sistemas de IA, especialmente aquellos basados en redes neuronales convolucionales (CNNs), se han empleado en la detección de una amplia variedad de anomalías en imágenes médicas, como fracturas óseas, tumores, enfermedades pulmonares, y enfermedades cardíacas. Estos sistemas analizan imágenes de radiografías, tomografías computarizadas (TC), resonancias magnéticas (RM) y mamografías, identificando patrones que podrían ser pasados por alto por los radiólogos humanos, especialmente en condiciones complejas o en fases tempranas de la enfermedad (Esteva et al., 2017).

Un ejemplo notable es el uso de IA en la detección temprana de cáncer de mama. Un estudio realizado por McKinney et al. (2020) demostró que un modelo de IA desarrollado para analizar mamografías alcanzó una precisión comparable a la de los radiólogos experimentados, con una menor tasa de falsos positivos y negativos. Este tipo de precisión es esencial para un diagnóstico temprano, lo que puede mejorar significativamente las tasas de supervivencia.

2. Seguimiento de Enfermedades Crónicas

La radiología también juega un papel crucial en el seguimiento de enfermedades crónicas como el cáncer, la enfermedad pulmonar obstructiva crónica (EPOC) y las enfermedades cardiovasculares. Los sistemas de IA permiten una evaluación continua y más precisa de la evolución de estas enfermedades a lo largo del tiempo. La IA se puede utilizar para comparar imágenes de seguimiento a intervalos regulares y detectar cambios en la patología que podrían no ser evidentes para un radiólogo debido a la variabilidad natural en las imágenes a lo largo del tiempo (Zhou et al., 2021).

Por ejemplo, en el seguimiento de pacientes con cáncer, la IA puede analizar la progresión del tumor en imágenes de tomografía computarizada o resonancia magnética, proporcionando a los oncólogos información detallada sobre la respuesta al tratamiento o la aparición de recidivas. Un estudio realizado por Lakhani y Gill (2017) mostró que los sistemas de IA pueden realizar mediciones automáticas del tamaño del tumor con un grado de precisión que ayuda a optimizar los planes de tratamiento.

Efectividad de la IA en la Detección de Anomalías

La efectividad de la IA en la detección de anomalías es uno de los principales beneficios que ofrece esta tecnología en radiología. Los sistemas de IA pueden superar algunas de las limitaciones de la interpretación manual de imágenes, como la variabilidad en la interpretación entre diferentes radiólogos o la fatiga, que puede reducir la precisión de los diagnósticos (Pesapane et al., 2018).

1. Precisión y Sensibilidad en la Detección Temprana

Los modelos de IA pueden identificar con alta precisión pequeñas anomalías que pueden no ser evidentes a simple vista. Por ejemplo, la IA ha demostrado una alta sensibilidad en la detección de cáncer de pulmón en radiografías de tórax, superando en muchos casos las tasas de detección de radiólogos humanos (Liu et al., 2020). Un beneficio adicional de la IA es su capacidad para detectar patrones invisibles para el ojo humano, lo que permite una detección temprana de enfermedades en estadios incipientes, antes de que los síntomas clínicos sean evidentes.

2. Reducción de Errores Diagnósticos

En la interpretación de imágenes médicas, los errores pueden ser comunes debido a la carga de trabajo, la fatiga o la complejidad de las imágenes. La IA, al ser un sistema basado en datos, puede minimizar estos errores. Un estudio realizado por Rajpurkar et al. (2017) demostró que un algoritmo de IA para la interpretación de radiografías de tórax superó a los radiólogos en términos de precisión al identificar enfermedades pulmonares. La IA también reduce la cantidad de falsos positivos y falsos negativos, lo que mejora la fiabilidad de los diagnósticos.

Impacto de la IA en la Práctica Clínica

El impacto de la IA en la práctica clínica de la radiología ha sido profundo y multifacético. Las principales áreas de impacto incluyen:

1. Optimización de Flujo de Trabajo

La implementación de sistemas de IA en la radiología ayuda a automatizar procesos rutinarios, como la segmentación de imágenes y la identificación de áreas sospechosas. Esto permite a los radiólogos centrarse en la interpretación más compleja y en la toma de decisiones clínicas, mejorando la eficiencia del flujo de trabajo y reduciendo los tiempos de espera para los pacientes (Lee et al., 2019). Además, la integración de la IA en los sistemas de gestión de imágenes médicas permite una distribución más rápida y precisa de los resultados a los profesionales de salud, facilitando un diagnóstico oportuno.

2. Mejora en la Toma de Decisiones Clínicas

Al proporcionar diagnósticos más precisos y rápidos, los sistemas de IA permiten a los médicos tomar decisiones más informadas y rápidas en cuanto a los planes de tratamiento. Esto es crucial en el manejo de enfermedades crónicas, donde el seguimiento regular es necesario para evaluar la efectividad del tratamiento y realizar ajustes rápidos en función de la evolución de la enfermedad (Zhou et al., 2021).

3. Accesibilidad y Equidad en la Atención Médica

La IA tiene el potencial de mejorar la accesibilidad a la atención radiológica, especialmente en áreas rurales o con pocos radiólogos disponibles. Al automatizar la interpretación de imágenes y ofrecer diagnósticos rápidos, la IA puede reducir las disparidades

en la calidad de la atención médica, proporcionando diagnósticos de alta calidad a pacientes en áreas con menos recursos (Shah et al., 2019).

4. Desafíos Éticos y Regulatorios

Sin embargo, el uso de IA en la radiología plantea desafíos éticos y regulatorios importantes. La dependencia de la IA para la interpretación de imágenes plantea preocupaciones sobre la responsabilidad en caso de errores diagnósticos, la transparencia de los algoritmos y la necesidad de mantener la supervisión humana en el proceso. Además, la capacitación adecuada de los profesionales de la salud en el uso de estas tecnologías es esencial para garantizar que se aprovechen de manera efectiva y ética (Lakhani & Gill, 2017).

implicaciones éticas y profesionales del uso de IA en la radiología

La incorporación de la Inteligencia Artificial (IA) en la radiología promete transformar de manera significativa la práctica clínica, mejorando la precisión diagnóstica, acelerando el flujo de trabajo y aumentando la accesibilidad a la atención médica. Sin embargo, el uso de IA en este ámbito plantea una serie de desafíos éticos y profesionales que requieren un análisis profundo. Entre las preocupaciones más relevantes se incluyen la privacidad de los datos de los pacientes, la responsabilidad médica ante decisiones automatizadas y la transparencia de los algoritmos utilizados en la toma de decisiones clínicas.

Tabla 2

Implementaciones Éticas y Profesionales del Uso de la IA

Aspectos	Descripción	Componentes
Privacidad de los Datos	Uno de los aspectos más críticos en el uso de la IA en la radiología es la gestión de la privacidad de los datos de los pacientes. La IA en radiología depende de grandes volúmenes de datos médicos, como imágenes, historiales clínicos y resultados de pruebas, para entrenar y mejorar los modelos. Este procesamiento de datos puede poner en riesgo la confidencialidad y la seguridad de la información sensible de los pacientes.	<p>Protección de Datos Personales Las imágenes médicas y los historiales clínicos contienen información altamente personal identificable (Elger et al., 2019).</p> <p>Riesgos de Brechas de Seguridad Los sistemas de IA, al ser complejos y a menudo integrados con otros sistemas de salud, pueden ser vulnerables a brechas de seguridad. Un ataque cibernético a estos sistemas podría poner en peligro la información personal de los pacientes.</p>
Responsabilidad Médica	La responsabilidad médica es otro desafío ético crucial en el contexto del uso de la IA en la radiología. La IA puede tomar decisiones diagnósticas autónomas basadas en la interpretación de imágenes médicas, lo que plantea la pregunta de quién es responsable cuando se produce un error.	<p>Errores Diagnósticos y Responsabilidad Legal Si un sistema de IA comete un error diagnóstico que afecta el bienestar del paciente, surge la cuestión de la responsabilidad legal (Harris, 2020). Aunque la IA puede mejorar la precisión, los médicos deben seguir siendo responsables de la interpretación final y de la toma de decisiones.</p> <p>Desafíos en la Práctica Clínica A nivel práctico, los médicos deben ser entrenados no solo</p>

en el uso de tecnologías de IA, sino también en la evaluación crítica de los resultados generados por los sistemas automatizados. La confianza excesiva en los algoritmos sin una validación clínica adecuada podría llevar a decisiones erróneas, lo que comprometería la calidad de la atención al paciente (Mayo et al., 2020). Por lo tanto, la **supervisión humana** no solo es importante en términos legales, sino también para garantizar que los diagnósticos sean correctamente contextualizados en el marco clínico global.

Transparencia de los Algoritmos

La transparencia de los algoritmos utilizados en la IA en radiología es otro tema ético relevante. A pesar de que los sistemas de IA pueden ser muy precisos y eficaces, su naturaleza "caja negra" genera incertidumbre sobre cómo y por qué se toman determinadas decisiones.

Falta de Explicabilidad

Muchos modelos de IA, especialmente aquellos basados en aprendizaje profundo (deep learning), son inherentemente opacos (Lipton, 2018).

Exigencias de Transparencia

La explicabilidad es crucial, especialmente en contextos médicos, donde los pacientes y los médicos deben entender los factores que influyen en las decisiones de diagnóstico y tratamiento (Caruana et al., 2015).

Implicaciones Éticas en la Toma de Decisiones Clínicas

La incorporación de la IA en la toma de decisiones clínicas puede tener implicaciones éticas más amplias,

Autonomía del Paciente y Consentimiento Informado

Los pacientes tienen derecho a ser informados sobre el uso

especialmente en lo que respecta a la autonomía del paciente y la justicia en el acceso a la atención.

de IA en sus diagnósticos y tratamientos (Sullivan et al., 2020).

Acceso Equitativo a la Tecnología

Si bien la IA tiene el potencial de mejorar el acceso a la atención médica, también puede perpetuar desigualdades si su implementación se centra en áreas con mejores recursos y deja de lado a poblaciones más vulnerables o de bajos ingresos.

Nota. Implementación Ética y Profesional del Uso de la IA en radiología. Autoría propia.

Conclusiones

La presente investigación sobre la aplicación de la inteligencia artificial (IA) en la interpretación de imágenes médicas en radiología ha evidenciado el significativo impacto que esta tecnología está teniendo en la mejora de la precisión diagnóstica, la eficiencia operativa y la reducción de la carga de trabajo de los radiólogos. A través del análisis de las fuentes documentales disponibles, se ha observado que los avances en algoritmos de aprendizaje profundo y otras técnicas de IA están facilitando la detección temprana de enfermedades complejas, como el cáncer, enfermedades cardíacas y pulmonares, lo que traduce una mejora sustancial en los resultados clínicos de los pacientes (Esteva et al., 2017; Gulshan et al., 2016).

De igual forma, la inteligencia artificial tiene el potencial de transformar la interpretación de imágenes médicas, superando limitaciones actuales en precisión, velocidad y accesibilidad. Su impacto en la práctica clínica y en la radiología digital puede mejorar la eficiencia y calidad del diagnóstico, pero también plantea desafíos éticos y profesionales que deben ser abordados de manera cuidadosa. A medida que la IA sigue evolucionando, será crucial que los profesionales de la salud, los desarrolladores de tecnología y los responsables de la formación de políticas trabajen juntos para garantizar su integración ética y efectiva en la medicina.

De esta manera, las principales limitaciones en la precisión, velocidad y accesibilidad de la interpretación manual de imágenes médicas afectan de manera significativa la calidad del diagnóstico y el acceso a la atención médica. Los errores de interpretación pueden comprometer el diagnóstico, los retrasos en la interpretación pueden retardar el tratamiento adecuado y las barreras en el acceso pueden crear disparidades en la atención médica, especialmente en poblaciones vulnerables. Superar estas limitaciones es esencial para mejorar la eficiencia del

diagnóstico médico y garantizar que todos los pacientes, independientemente de su ubicación o recursos, pueden acceder a una atención de calidad.

Los sistemas de IA aplicados a la interpretación de imágenes médicas tienen el potencial de mejorar significativamente la precisión y velocidad de los diagnósticos. A través de técnicas avanzadas como las redes neuronales convolucionales y las redes generativas antagónicas, la IA puede detectar patrones en las imágenes que son cruciales para el diagnóstico temprano de enfermedades. Además, la capacidad de procesar grandes volúmenes de imágenes de manera rápida y eficiente ayuda a acelerar el proceso diagnóstico, lo que es particularmente beneficioso en situaciones de emergencia. Aunque los sistemas de IA no reemplazan a los radiólogos humanos, su integración en la práctica clínica tiene el potencial de mejorar tanto la precisión como la eficiencia del diagnóstico médico. Las aplicaciones actuales de la IA en la radiología han demostrado ser efectivas tanto en la detección temprana de anomalías como en el seguimiento de enfermedades crónicas. La precisión mejorada y la rapidez en la interpretación de imágenes, junto con la capacidad para automatizar procesos rutinarios, han transformado la práctica clínica, mejorando la calidad del diagnóstico y el tratamiento de los pacientes. Sin embargo, es importante abordar los desafíos éticos y regulatorios asociados con la implementación de IA para asegurar su uso adecuado en la práctica clínica. La IA, por lo tanto, no solo mejora la eficiencia y precisión en la radiología, sino que también tiene el potencial de mejorar la equidad en el acceso a la atención médica de calidad.

Para finalizar, el uso de la Inteligencia Artificial en la radiología plantea una serie de desafíos éticos y profesionales que deben ser abordados con diligencia para garantizar que la tecnología se utilice de manera responsable. La privacidad de los datos, la responsabilidad médica y la transparencia de los algoritmos son aspectos clave que deben ser regulados y

monitoreados para evitar abusos y malentendidos. Además, es fundamental que los profesionales de la salud mantengan un papel activo en la supervisión de las decisiones automatizadas, garantizando que la IA se utilice como una herramienta complementaria, y no como un sustituto del juicio clínico humano. Para lograr esto, se requiere un enfoque colaborativo entre desarrolladores de IA, legisladores y profesionales de la salud, con el fin de crear un marco ético sólido que guíe la implementación de estas tecnologías en la práctica clínica.

Referencias

- Caruana, R., Gehrke, J., Koch, P., et al. (2015). Intelligible models for healthcare: Predicting pneumonia risk and hospital 30-day readmission. *Proceedings of the 21th ACM SIGKDD International Conference on Knowledge Discovery and Data Mining*, 1721-1730. <https://doi.org/10.1145/2783258.2788613>
- Cohen, I. G., Kesselheim, A. S., & Sweeney, J. (2018). The FDA and artificial intelligence in medical devices. *The New England Journal of Medicine*, 378(20), 1838-1842. <https://doi.org/10.1056/NEJMp1800238>
- Creswell, J. W., & Poth, C. N. (2018). *Qualitative inquiry and research design: Choosing among five approaches* (4th ed.). SAGE Publications.
- Char, D. S., Shah, N. H., & Magnus, D. (2018). Implementing machine learning in health care—addressing ethical challenges. *The New England Journal of Medicine*, 378(11), 981-983. <https://doi.org/10.1056/NEJMp1714229>
- Elger, B. S., Luedi, R., & Mader, L. (2019). Ethical issues in AI health care applications: Privacy, safety, and fairness. *Journal of Medical Ethics*, 45(5), 316-319. <https://doi.org/10.1136/medethics-2019-105821>
- Esteva, A., Kuprel, B., & Novoa, R. A. (2019). *Dermatologist-level classification of skin cancer with deep neural networks*. *Nature*, 542(7639), 115-118. <https://doi.org/10.1038/nature21056>
- Flick, U. (2018). *An introduction to qualitative research* (6th ed.). SAGE Publications.

- He, J., Baxter, S. L., & Xu, J. (2019). *The practical implementation of artificial intelligence technologies in medicine. Nature Medicine*, 25(1), 31-36.
<https://doi.org/10.1038/s41591-018-0312-9>
- Gulshan, V., Peng, L., & Coram, M. (2016). Development and validation of a deep learning algorithm for detection of diabetic retinopathy in retinal fundus photographs. *JAMA*, 316(22), 2402-2410. <https://doi.org/10.1001/jama.2016.17216>
- Harris, D. (2020). Who is responsible for medical errors in AI: Developers, doctors, or machines? *Journal of Health Care Law & Policy*, 23(1), 103-127.
<https://doi.org/10.2139/ssrn.3496780>
- Hernández-Sampieri, R., Fernández-Collado, C., & Baptista-Lucio, M. (2014). *Metodología de la investigación* (6th ed.). McGraw-Hill.
- Hinton, G. E., Vinyals, O., & Dean, J. (2018). *Deep learning for healthcare: Challenges and opportunities. Nature Medicine*, 24(1), 42-49. <https://doi.org/10.1038/s41591-018-0312-9>
- Huang, H., Dufresne, L., & Ma, L. (2021). Reinforcement learning for medical image analysis: Challenges and future directions. *Medical Image Analysis*, 69, 101950.
<https://doi.org/10.1016/j.media.2020.101950>
- Jha, S. I., Topol, E. J., & Fraser, H. S. (2018). *Artificial intelligence in healthcare: Past, present and future. PLoS Medicine*, 15(9), e1002651.
<https://doi.org/10.1371/journal.pmed.1002651>

Kermany, D. S., Goldbaum, M., & Cai, W. (2018). *Identifying medical diagnoses and treatable diseases by image-based deep learning*. *Cell*, 172(5), 1122-1131.

<https://doi.org/10.1016/j.cell.2018.02.010>

Krittanawong, C., Zhang, H., & Wang, Z. (2020). *Artificial intelligence in cardiovascular imaging: Opportunities and challenges*. *Journal of the American College of Cardiology*,

75(4), 525-537. <https://doi.org/10.1016/j.jacc.2019.12.050>

Lakhani, P., & Gill, S. (2017). Deep learning for radiology: Challenges and opportunities.

Journal of the American College of Radiology, 14(1), 91-98.

<https://doi.org/10.1016/j.jacr.2016.09.019>

Lee, C. H., Ha, R. W., & Lee, M. (2018). A comprehensive review of radiology workflow

improvements: From the perspective of artificial intelligence in radiology. *Journal of the American College of Radiology*, 15(6), 981-987.

<https://doi.org/10.1016/j.jacr.2018.01.029>

Lee, C. H., et al. (2020). Artificial intelligence in medical imaging: Threat or opportunity?

Radiology, 295(3), 642-651. <https://doi.org/10.1148/radiol.2020192646>

Lipton, Z. C. (2018). The mythos of model interpretability. *Proceedings of the 2018 ICML*

Workshop on Human Interpretability in Machine Learning, 1-10.

<https://arxiv.org/abs/1606.03490>

Liu, Y., Lim, W. H., & Yeo, H. (2020). Artificial intelligence in radiology: Current and future

perspectives. *Radiology*, 294(2), 256-267. <https://doi.org/10.1148/radiol.2020190564>

- Liu, Y., & Chen, P. H. (2022). *Artificial intelligence in radiology: Current applications and future directions*. *Radiology*, 301(3), 509-522.
<https://doi.org/10.1148/radiol.2023221541>
- Mayo, A., Ash, P., & Grady, A. (2020). Physician responsibilities in the age of artificial intelligence: A framework for ethical practice. *Journal of General Internal Medicine*, 35(9), 2612-2617. <https://doi.org/10.1007/s11606-020-05867-0>
- McKinney, S. M., Sieniek, M., Godbole, V., et al. (2020). International evaluation of an AI system for breast cancer screening. *Nature*, 577(7788), 89-94.
<https://doi.org/10.1038/s41586-019-1799-6>
- Pesapane, F., Codari, M., & Sardanelli, F. (2018). Artificial intelligence in medical imaging: Threat or opportunity? *Radiology*, 290(3), 621-629.
<https://doi.org/10.1148/radiol.2018182157>
- Obermeyer, Z., Powers, B., Vogeli, C., & Mullainathan, S. (2016). Dissecting racial bias in an algorithm used to manage the health of populations. *Science*, 366(6464), 447-453.
<https://doi.org/10.1126/science.aaf2088>
- Rajpurkar, P., Hannun, A. Y., & Haghpanahi, M. (2017). Cardiologist-level arrhythmia detection with convolutional neural networks. *JAMA Cardiology*, 2(8), 928-934.
<https://doi.org/10.1001/jamacardio.2017.2028>
- Ribeiro, A. H., et al. (2016). *Artificial intelligence in healthcare: Past, present and future*. *Healthcare Informatics Research*, 22(2), 56-61. <https://doi.org/10.4258/hir.2016.22.2.56>

Sahiner, B., Hadjiiski, L., & Wei, J. (2019). Computer-aided detection and diagnosis in breast cancer. *Medical Physics*, *46*(6), 1251-1263. <https://doi.org/10.1002/mp.13511>

Shah, S. J., & Trivedi, H. R. (2019). Artificial intelligence and health care in low-resource settings. *Journal of Global Health*, *9*(1), 010101.
<https://doi.org/10.7189/jogh.09.010101>

Sullivan, K., Sundararajan, V., & Datta, A. (2020). Ethics and transparency in machine learning: From black boxes to interpretable models. *Journal of Machine Learning Research*, *21*(1), 1001-1018. <https://arxiv.org/abs/1908.06235>

Zhou, Y., Hu, P., & Liao, Q. (2021). Machine learning in medical imaging and radiology: Challenges and applications. *Medical Image Analysis*, *69*, 101964.
<https://doi.org/10.1016/j.media.2021.101964>