



PRESENTAR Y SUSTENTAR PROYECTO FINAL
ESTUDIO DE CASO LA INDUSTRIA DE FLORES EN COLOMBIA

UNIDAD 1,2,3 Y 4: FASE 6
GRUPO 2017115_13

ESTUDIANTES

CINDY PATRICIA LOPEZ
HÉCTOR AUGUSTO RONDÓN GARCÍA
JHON WILFRED MORANTES
LUIS ALBERTO TRASLAVINA
VITESMIN NAVARRO OROSTEGUI

Director de Grupo
Ingierno: BENJAMIN PINZON HOYOS
Tutora de Grupo
Ingeniera: YOLIMA ZENITH AREVALO

Mayo de 2019



TABLA DE CONTENIDO

Contenido

INTRODUCCION	3
OBJETIVOS	4
General.....	4
Específicos.....	4
DESARROLLO	5
CONCLUSIONES	29
REFERENCIAS BIBLIOGRAFICAS	30

INTRODUCCION

La floricultura colombiana viene en un crecimiento de más de 40 años siendo el segundo país en exportar flores a nivel internacional, con la entrada de la globalización y las nuevas tecnologías de la información, el sector floricultor ha logrado un alza en sus productos llegando a unos picos muy altos en ventas de millones de dólares exportados.

Colombia ha avanzado en sus tecnologías, las cuales han permitido un dominio de crecimiento en sus procesos llegando, a producir una mayor variedad de flores como son: las rosas, claveles, astromelias, crisantemos, pompones hortensias, anturios, follajes etc. que han logrado competir como ventaja a nivel mundial en el ámbito comercial.

El contenido de este trabajo tiene como objetivo visualizar la postura de la oferta, la cadena de valor de la producción y permitir analizar la liquidación actual de las ventas que se generan en el exterior, las competencias logísticas, la modernización, la investigación, son indispensables para desarrollar un proceso en conjunto de la cadena de Suministro.

Teniendo en cuenta que actualmente Colombia se encuentra en el segundo puesto a nivel mundial, compitiendo contra Holanda, un país que cuenta con ventajas geográficas, estrechamente estratégicas para la distribución de flores en Europa y demás Países, manejando una estrategia global localizando son invernaderos en países africanos.

También se propone el diseño del sistema logístico para favorecer la estructura organizacional de la industria de flores en Colombia, se analiza por medios de diagramas de flujo de información, producto y dinero.



OBJETIVOS

General

Aplicar los conocimientos adquiridos sobre Supply Chain, en el diseño de un modelo de gestión logístico que permita a la industria de flores colombianas construir una ventaja competitiva.

Específicos

- Presentar la situación actual de la cadena de valor de la industria colombiana de las flores.
- Comparar las competencias logísticas de la industria de flores colombiana y su mayor competidor.
- Proponer un modelo de gestión logístico que permita a la industria de flores colombianas construir una ventaja competitiva.
- Identificar los procesos y procedimientos que intervienen en la cadena de suministros de las flores para la distribución en el mercado
- Definir de manera clara la relación e influencia que existen entre los diferentes procesos que intervienen e integran la cadena de suministros del sector floricultor

DESARROLLO DE LA ACTIVIDAD

1. Elaboren un comentario sobre el caso.

Aporte Héctor Rondón

En la lectura titulada “La industria de las flores en Colombia” se puede ver claramente que si hoy en día las empresas no se involucran más en su gestión logística, difícilmente podrán sobrevivir en el mercado extranjero cada día más exigente y competitivo, países como Holanda llevan la delantera como país posicionado en la mente de sus consumidores porque invierten esfuerzos por posicionar su marca “hecho en Holanda” y a pesar de no ser tan rico en recursos naturales como Colombia, ni contar con mano de obra económica, ni gozar de un clima como el nuestro, ha sabido aprovechar las fortalezas que le brindan otros países y mitigar sus propias debilidades, es por ello que se apalanca en la siembra de países como Kenya para desarrollar la producción y distribución de sus flores en el mercado europeo. De lo leído se puede analizar que estamos a tiempo de buscar mejores estrategias, alianzas, músculo financiero o tomar mejores decisiones en cuanto a logística se refiere.

Mientras Colombia se destaca como país exportador, otros lo hacen como países globalizados, que no es lo mismo. Las ventajas competitivas nacen de oportunidades, nacen de contar un sistema logístico robusto, inteligente, que marca la diferencia.

Aporte Vitesmin

La industria Floricultura en Colombia se ve altamente afectada externamente por sobrecostos generados en la cadena de suministros y distribución del producto a nivel internacional, lo cual se refleja en altos costos tanto para el productor como para el consumidor final; esto es debido a la ausencia de una política Agraria por parte del gobierno que esté acorde a las necesidades del sector.

En la actualidad la industria de las flores no va acorde a la situación global del mercado exportador, pues en Colombia el sector agroindustrial no cuenta con tecnologías actualizadas, la falta de unidad por parte de micro y pequeños empresarios debilitan el sistema logístico, no solo frente a las grandes multinacionales que residen en el país, sino con el resto del mundo.

Es importante que el gobierno reflexione y que se tenga una visión mucho más amplia, que no esté solo enfocada a la explotación de hidrocarburos y minerales como en la actualidad se evidencia, también debe posar sus ojos en el sector agroindustrial de las flores, así como en otros sectores que generan grandes divisas, empleos y crecimiento del país

Aporte Luis

En la actualidad la industria de flores en Colombia no ha sido ajena a los cambios climáticos y a la variación volátil del dólar respecto a la moneda colombiana, las cuales han sido los obstáculos en el camino de los floricultores, quienes han luchado por evitar que este producto pierda su posicionamiento en el mercado.

Con la entrada del TLC las exportaciones de flores cuentan con una preferencia arancelaria lo cual permite su permanencia del mercado con un 76% en exportaciones.

Aporte Cindy

El origen de las flores se generó a los años 1960, actualmente Colombia es el segundo exportador mundial caracterizado por los altos estándares de calidad y variedad de 1500 flores como Heliconias, rosas, crisantemos, pompones, claveles, hortensias, anturios entre otros, ofreciendo variedades exóticas, tamaños y colores, gracias al suelo fértil y las condiciones climáticas adecuadas en todo el año, participando en el comercio mundial al exportar el 95% de su producción, generando divisas y empleos.

Este sector de la floricultura ofrece una alta Oferta de sus productos, con un porcentaje del 72% en Cundinamarca, el 27% en Antioquia y otras regiones 1%, encaminado a la satisfacción de los clientes en el mercado mundial, enfocado a la persistente innovación en los procesos logísticos para cumplir a cabalidad con la demanda del consumidor, su objetivo principal es entregar el producto en las mejores condiciones y con tiempos pactados

También apoya la responsabilidad social, todos los cultivos cuentan con programas sociales que permiten ayudar a las familias de los trabajadores, este sector cuenta con el apoyo del Banco Mundial y el Fondo Monetario estas entidades fomentan el cultivo y exportación de las flores.

Aporte John Morantes

El negocio de las flores se caracteriza por tener una gran estacionalidad, es decir que presenta picos y bajas en la demanda con motivo de celebraciones que son están institucionalizadas en los países donde el mercado de las flores es más dinámico. La celebración que ocasiona mayores picos en la demanda es San Valentín y sus efectos son notables en la cantidad de producto demandado.

El caso analizado revela que existen unos factores de tipo logístico sobre los cuales ejerce mayor influencia los cambios en la demanda, siendo el más destacado el transporte. Así mismo, las debilidades logísticas de la cadena de suministro en materia de transporte, desencadena otros efectos que inciden en variaciones extremas en las necesidades de almacenamiento y estabilización de las temperaturas para la preservación de la calidad del producto.

Pero, además de las variaciones en la demanda de transporte y de frío, los bruscos incrementos en la demanda generan un cuello de botella en los servicios de aduana, lo cual contribuye a aumentar los costos de exportación y a extender los periodos de entrega hasta el cliente final. Quiere decir que una parte del material exportado se queda almacenado por periodos de tiempo sub estándar y por tanto para evitar que el producto se marchite, debe prolongarse la cadena de frío, lo cual supone sobrecostos, por una parte en el valor del tiempo extra de almacenamiento y de otra el costo de la refrigeración durante ese periodo.

Los sobrecostos mencionados, son de por si un factor adverso y junto a los periodos de demora inciden de forma negativa en la competitividad de las flores colombianas, en términos de eficiencia para la entrega y en la calidad del producto que se entrega en forma extemporánea, en comparación con los periodos normales.

Es por ello que, la cadena de las flores colombianas requiere la introducción de mejoras en materia de transporte, de tal forma que puedan obviarse los costos extras de almacenamiento, se ponga en menor riesgo la calidad del producto final y los tiempos de entrega en cualquier tiempo sean normales.

2. Elaboren un cuadro comparativo de las competencias logísticas en (Sistemas de transporte, sistemas de información, gestión de la tecnología, gestión de tiempos, gestión de distribución),

entre las flores de Holanda cultivadas en África, las flores colombianas, y la posible gestión propuesta por el grupo de trabajo para la industria de flores en Colombia.

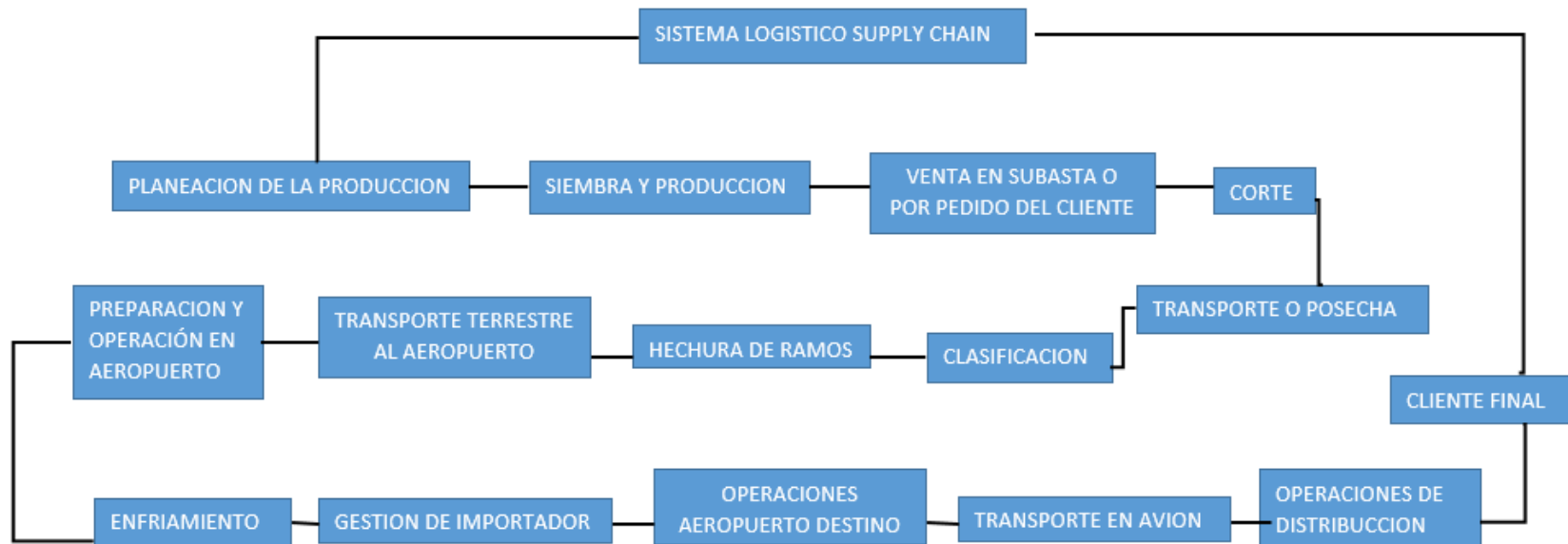
COMPETENCIAS	FLORES DE HOLANDA CULTIVADAS EN AFRICA	FLORES DE COLOMBIA	PROPUESTA PARA LA INDUSTRIA DE FLORES
SISTEMA DE TRANSPORTE	Su sistema de transporte es manejado por sus 2 grandes comercializadoras como son: Floraholland y Bloemenveiling Aalsmeer quienes son ellas las encargadas de recibir lotes de flores provenientes de Kenia, para los cual manejan 1600 muelles de cargue y descargue es allí donde después de comprar sus lotes de flores por medio del reloj de subasta, son embarcados en aviones con contenedores refrigerados los cuales no permiten romper la cadena de frio desde que sale del cultivo hasta el país de origen, el valor de tiquete aéreo esta alrededor de US 50.68 Kilo.	Colombia en el Rankin de exportación de flores ocupa el segundo lugar. Su Sistema de transporte para exportación se encuentra basado en la consolidación del producto proveniente de distintas fincas floricultoras, y son trasladadas a través de un operador terrestre que ingresa diariamente al aeropuerto con un promedio entre 500 y 700 camiones cargados con flor, allí los recibe el operador Aéreo y son embarcados en un contenedor de carga refrigerado para ser despachados a los países de origen.	Con la entrada de la globalización y las TIC la industria floricultora ha tenido cambios dinámicos, lo cual ha permitido buscar alternativas de mejoramiento continuo, es así como se busca implementar la propuesta de ingeniería de métodos de Harrington, la cual permite. 1. el mejoramiento de la organización. 2. Conocimiento del proceso. 3. Modernización del proceso. 4. Medicion y controles. 5. Mejoramiento Continuo. Con la implementación de esta propuesta lo que se busca es identificar el estado de las actividades, sus problemas relevantes y reconocimiento de mejoramiento continuo logrando resaltar la importancia de la industria floricultora del país.
SISTEMA DE INFORMACIÓN	Holanda es el mayor productor de flores del continente, conecta la oferta con la demanda a través desde sus sistemas de información como son la web online en línea y sus teléfonos, quienes permiten trabajar en tiempo real logrando atender su demanda en el momento oportuno con la cantidad requerida.	En Colombia sus sistemas de información están basados en el uso de Messenger, WhatsApp y el modelo único de ingreso y seguimiento y control automatizado(muisca), estos sistemas han facilitado la interacción online en tiempo real, para las empresas floricultoras de la región y su evolución y desarrollo tecnológico ha permitido un crecimiento acorde a las necesidades y expectativas del cliente frente a la disponibilidad del producto	

Gestion de Tiempos, Distribucion y Tecnologia

 HOLANDA	 COLOMBIA
Primer exportador mundial de Flores	Segundo exportador mundial de Flores
Maneja una estrategia global, ya que han trasladado cultivos a países africanos	Maneja una estrategia de Exportación produciendo desde el país que exporta
Disminución de Costos en la mano de obra en los países africanos	Los costos son iguales
Utilizan sistemas de almacenaje, transporte e información moderna	Los sistemas son menos modernos, estudian alternativas de automatización
Los fletes son más económicos debido a la ubicación geográfica	Los fletes de Colombia a Europa y Estados Unidos son mucho más costosos
Maneja mejores canales de Distribución, puede Holanda enviar un flor a Estados Unidos y recibirla el mismo día	Los canales de Distribución toman los recorridos necesarios, pero debido a la lejanía estas flores no llegan el mismo día
Utiliza invernaderos de última generación automatizados y sistemas artificiales de producción con alta tecnología	Colombia posee ventajas competitivas, excelente ubicación geográfica, luminosidad, clima tropical, calidad, variedad, colores intensos en las flores, lo cual genera una estabilidad en el proceso
Holanda es el segundo país en Europa que invierte de forma privada en la investigación agrícola, tienen la mejor universidad agrícola a nivel mundial llamada Wageningen	Colombia se encuentra en un proceso de mejoramiento con el fin de un desarrollo sostenible a través de la investigación
La Logística juega un papel importante como elemento competitivo moderno que va llevado de la mano con la ubicación geográfica que maneja Holanda, junto con los países africanos	Fundamental la logística a lo largo de los años, Colombia se asegura de tener personal capacitado en estas áreas que contribuyen y aseguran un proceso efectivo en el proceso

3. Configuren la red de procesos que según criterio del grupo debe conformar el SL (sistema Logístico) para el SC (Supply Chain) en la producción y venta de flores.

RED ESTRUCTURAL DE PROCESOS (SUPPLY CHAIN) DE LAS INDUSTRIAS DE FLORES EN COLOMBIA



4. Describan la filosofía de organización propuesta del SL.

Fortalecimiento de la Cadena de Suministro

Se parte sobre la base que la filosofía organizacional debe tener como propósito fortalecer la cadena de suministro para que el consumidor final cuente con un producto fresco, duradero, y de gran calidad, esto se logra a través de una adecuada gestión en la producción, transporte, distribución y entrega del producto en el país de destino. Debemos pasar de ser un país con visión exportadora, a un país con visión globalizada.

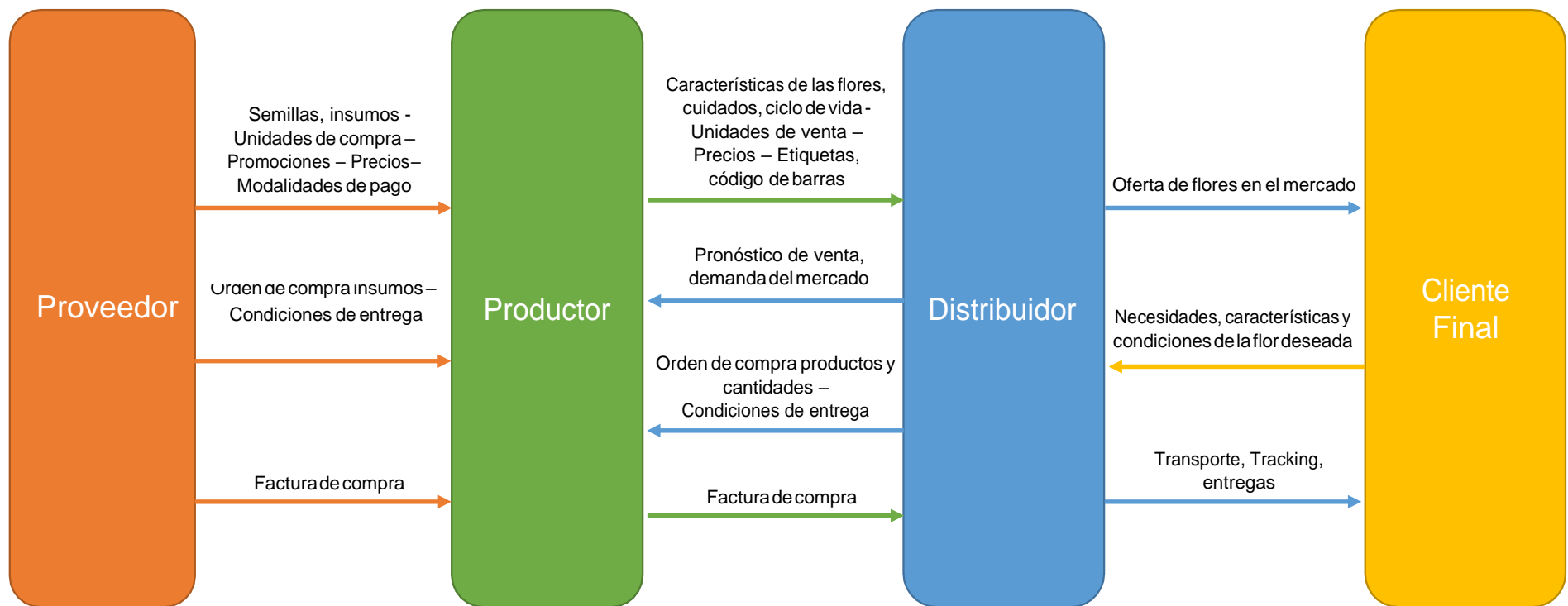
Parte del éxito de los competidores más cercanos de Colombia obedece a que cuentan con infraestructura propia de transporte, lo que les permite colocación del producto en menor tiempo y un control permanente de los envíos. Si las empresas colombianas emplean la misma estrategia, la inversión sería enormemente grande, y se desconoce la capacidad financiera del sector para asumir un desafío de tal magnitud. Razón por la cual, se plantean dos alternativas:

- Como los sistemas logísticos son deficientes, el producto llega muy tarde a la red de mayoristas y minoristas, esto se podría solucionar a través de una alianza estratégica con un operador logístico que proporcione los medios de transporte adecuados y acondicionados para conservar las flores con las cualidades y calidades que se requieren, y que al no depender de aerolíneas comerciales las flores llegarían en menor tiempo a las manos de los consumidores. Los costos disminuirían debido a que el porcentaje de producto devuelto por daño sería menor.
- Una alternativa asociada con el control sobre el producto es la de realizar una mejor selección de los proveedores, se deben buscar aliados especializados en productos perecederos. Sin embargo, las empresas deben involucrarse un poco más en la gestión logística, pues al hacerlo contarán con una mayor información sobre la demanda, los tiempos de distribución y entregas. No dependerán de la red de Mayoristas y minoristas. También los costos disminuirían debido a que el porcentaje de flores devueltas por daño sería menor. Se necesita contar con proveedores que ofrezcan sistemas de transporte y de almacenamiento mucho más modernos y adecuados para el producto tan delicado que van a distribuir, garantizando su frescura, color y calidad.

Los altos costos de distribución disminuirían con ambas alternativas, ya sea porque el transporte se optimiza, o porque el producto se daña menos, o porque se reduce el precio de venta generando mayor rotación de las flores. Esto dejaría un mayor margen de ganancia.

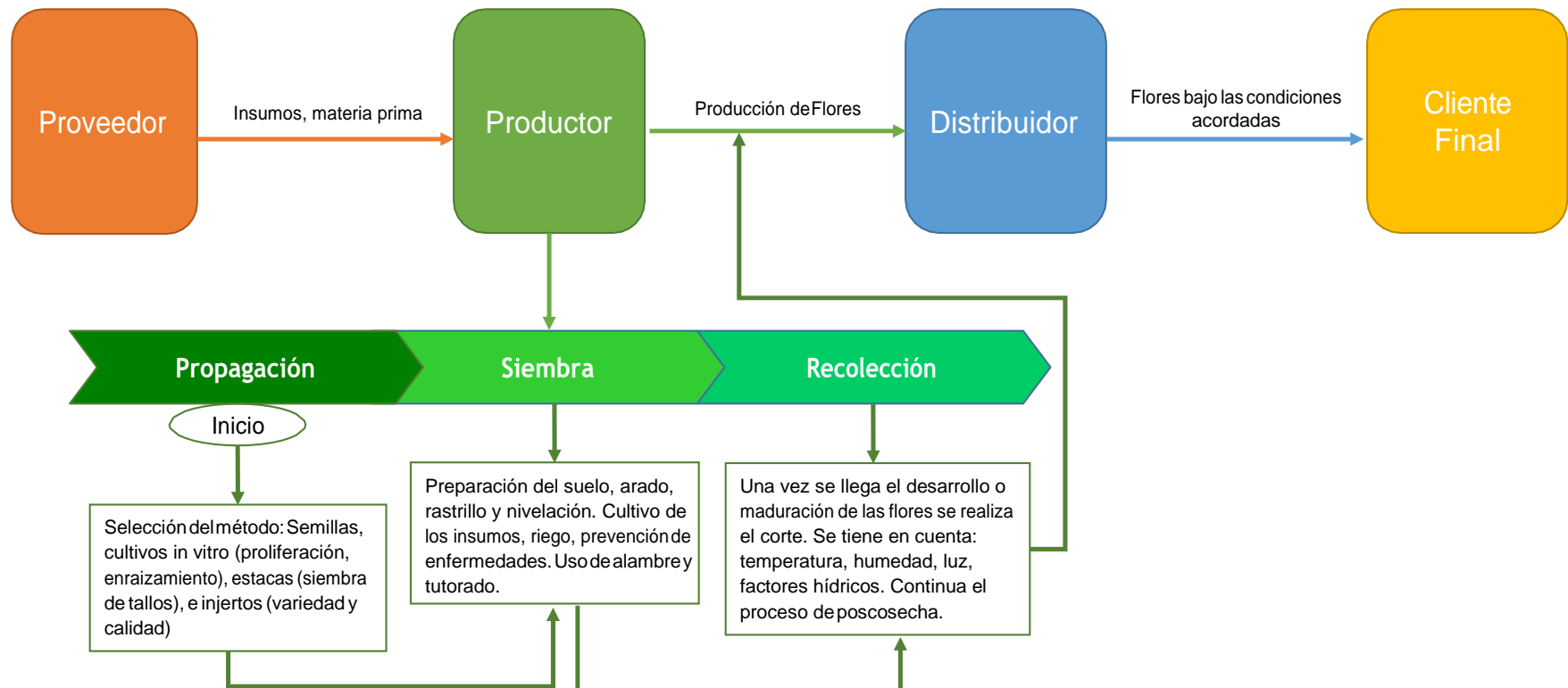
5. Para la red configurada en el punto 3, elaboren los diagramas de flujo de información, producto y dinero.

Diagrama de Flujo de Información



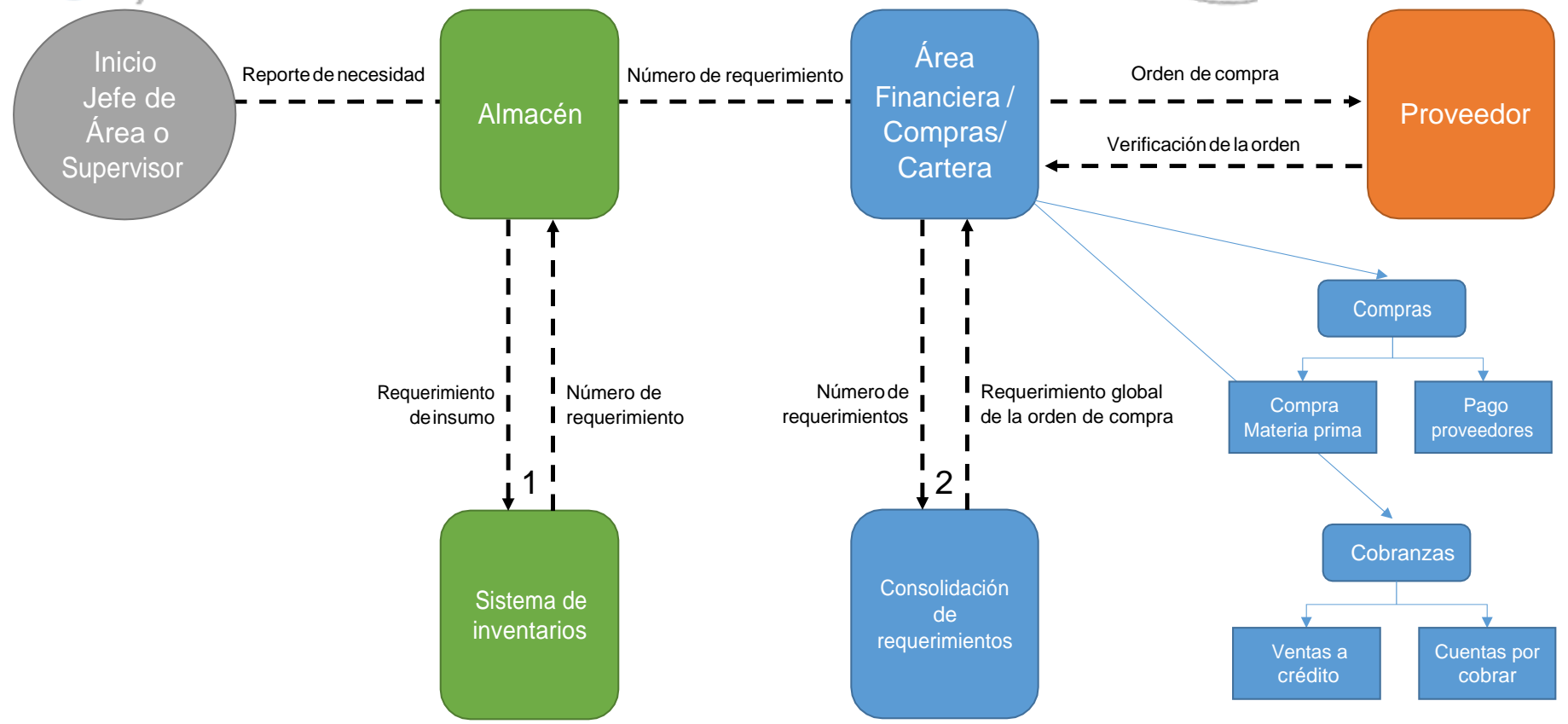
Fuente: Cadena de Abastecimiento. <https://www.javeriana.edu.co/biblos/tesis/ingenieria/>

Diagrama de Flujo de Producto



Fuente: Cadena de Abastecimiento. <https://www.javeriana.edu.co/biblos/tesis/ingenieria/>

Diagrama de Flujo de Dinero



Fuente: Cadena de Abastecimiento. <https://www.javeriana.edu.co/biblos/tesis/ingenieria/>

6. Un Sistema de Soporte a las Decisiones debe ser confiable, flexible a modificaciones de costos, razonable y de respuesta rápida. De acuerdo a esta afirmación, sugieran el tipo de información, que deberían compartir los socios del Supply Chain de la Industria de Flores en Colombia, para favorecer la cooperación y mantener la confianza.

La integración de los procesos internos de cada una de las empresas con los procesos externos supone la planificación y gestión de información relacionada con materiales, productos y servicios, a partir de una disposición a la cooperación y a la creación de confianza y sinergias, con enfoque en dos grandes pilares de la competitividad: costos razonables y alto grado de satisfacción del cliente.

Los socios o integrantes de la cadena de suministro de las flores en Colombia deben compartir información que contribuya a mejorar su interrelación y por supuesto el flujo de bienes y demás recursos. En especial se debe compartir información relacionada con actividades funcionales que resultan claves, bien se aporque son de alta repetición o porque son precursoras de la agregación de valor.

La información logística que puede catalogarse como clave, es aquella que sirve de apoyo a la toma de decisiones y facilita la colaboración entre los actores en relación con las actividades clave, cuyo contenido pueda ser estandarizado. Entre las informaciones que se consideran clave en la cadena de suministro de las flores cabe destacar la relacionada con la demanda de producto terminado, disponibilidad de recursos logísticos como espacios de almacenamiento, transporte, mantenimiento y conservación de producto, rastreo y monitoreo de envíos y requisitos de otros actores de la cadena de suministro como clientes y proveedores comunes. También son determinantes otros aspectos como desarrollos tecnológicos, gestión financiera, indicadores de eficiencia operativa y retroalimentación relacionada con el servicio.

Los sistemas de integración e información del proceso que manejan los Supply Chain dentro de la industria y sus canales de distribución se ven fragmentados por la importancia de favorecer algunas empresas en decisiones de evolucionar en flujos comerciales, llevando a cabo unas transacciones

directas entre el productor, sin afectar el costo y siendo ágil al comportamiento de cooperación entre el agricultor y el comprador, esta relación de confianza, permite que esa cadena de distribución desarrolle unos enfoques estratégicos en colaboración con sus socios llevando a impulsar una demanda frente al mercado floricultor del país.

7. Desde las dos dimensiones de la excelencia de los sistemas logísticos (ventaja en costo y ventaja en valor, de la presentación vista en la unidad de Logística), expliquen como el diseño del sistema logístico propuesto por el grupo, para la industria de flores en Colombia, permite construir una ventaja competitiva.

Bajo el enfoque en la dimensión de costo de la estrategia logística y competitiva propuesta para las flores colombianas, deben ser coordinados todos los recursos y capacidades para hacer una entrega del producto con precios tendientes a la baja o por lo menos estables, y de esa forma contrarrestar tanto el ingreso de nuevos competidores como los efectos del posicionamiento de los que ya compiten en el mercado internacional de las flores. El modelo busca que los clientes obtengan un costo razonable y significativamente menor al que obtienen u obtendrían con los competidores. Este valor debe ser razonable para el cliente y a la vez rentable para la industria colombiana de las flores.

El enfoque complementario de la estrategia es competir con base en la diferenciación y para ello las características del producto deben ser significativa y fácilmente diferenciable por los clientes, en aspectos de calidad. Es por lo anterior, que el sistema logístico debe garantizar la calidad del producto, en lo cual acortar el tiempo de entrega y las condiciones de transporte es un factor clave.

La logística para la comercialización de flores implica unas condiciones muy precisas en lo que tiene que ver con el almacenamiento, transporte y distribución del producto, porque tanto los comercializadores como el consumidor final demandan que el producto se mantenga en perfectas condiciones. Esta demanda tiene incidencia en las condiciones y los costos de toda la cadena de comercialización de las flores e involucra a los cultivadores, distribuidores mayoristas y los comercializadores detallistas.

La ventaja competitiva reside en la capacidad de mantener la calidad del producto desde su cultivo hasta su entrega al consumidor final, y en esto juega un rol determinante la logística del frío y del transporte. Por lo tanto, el principal objetivo contenido en la propuesta es la mayor

especialización de la logística del frío y del transporte para acortar el tiempo de entrega y extender en la mejor medida el tiempo de vida útil del producto. Esto supone la implementación de tecnologías orientadas a hacer más eficiente y simplificar el procesamiento del producto en cada una de sus etapas y conseguir medios y modos de transporte más ágiles. Significa por ejemplo, implementar sistemas de automatización para la clasificación, empaque y embalaje del producto, una estrategia que se puede combinar con el uso de conservantes, capaces de ralentizar el proceso de marchitado de las flores.

8. ¿Qué criterios usarían y cuál sería la estructura organizacional propuesta por el grupo, para la Gestión del Sistema Logístico y del Supply Chain, para la industria de flores en Colombia?

Ya identificando los procedimientos que intervinieron en controlar y verificar flujos desde el origen del recurso hasta el consumidor en cada uno de los procesos de los eslabones de suministros de cadena de gestión en Colombia y el exterior, pudimos identificar mediante un estudio las posibles falencias en el sistema logístico en suministros, proveedores, abastecimiento, producción, distribuidores y consumidores en la cadena de abastecimiento que afecta al floricultor en las regiones colombianas. Las industrias colombianas de floricultores ocupan el segundo lugar como exportadores de flores, se pudieron identificar falencias en el momento de embarque en los aeropuertos, que cuentan con una infraestructura inadecuada para la conservación de productos perecederos como las flores, el bodegaje en el exterior y la distribución final al cliente es demorado. Permitiendo posibles anomalías en la calidad del producto y aumento de costos en aranceles aeroportuarios como del producto a distribuir.

Flujo del producto en cadena de abastecimiento



Desde el primer eslabón se pueden controlar las necesidades requeridas en materia prima de nuestros proveedores externos o internos, como lo son: organizar, planificar y mantener una adecuada organización del tiempo requerido tanto para el ingreso, como para la distribución del producto, hasta nuestros clientes internos y externos. Identificando de esta forma un equilibrio relacionado con costos en el almacenamiento y garantizando la buena disponibilidad de suministrar a tiempo el producto.

En cuanto a la cadena de distribución ante nuestros clientes de otros países, podemos relacionarla de la siguiente forma:

La logística internacional que podemos observar va desde la adquisición de la materia prima hasta la entrega a nuestros clientes, con el diseño del plan estratégico logístico internacional podemos identificar cada uno de estos eslabones de la cadena de suministros, enfocados en el transporte, el almacenaje, el inventario y la administración; con estos podemos identificar los costos en logística que nos ayuda para el cumplimiento en la entrega del producto hasta nuestro cliente final.

Componentes de la cadena logística en el manejo productivo y comercial de las industrias florícolas del país colombiano.

	Infraestructura servicio de transporte			Logística Empresarial		Facilitaciones del comercio		
Actividades función	Movimiento de carga dentro del territorio colombiano	Trasferencia de carga	Movimiento de carga fuera del territorio colombiano	Cadena de abastecimiento Diseño y gestión	Operadores logísticos servicios logísticos integrados	Rastreo e inspección de carga en el territorio nacional y el movimiento internacional	Régimen de política comercial	Clima de negocios, Ambiente regulatorio y su impacto sobre las operaciones de las empresas
Componentes	Carreteras Aeropuertos	Puertos Aeropuertos Departamentos	Transporte terrestre Transporte Aéreo Transporte multimodal	Gestión de materiales e inventarios Distribución	Operadores Logísticos Agentes	TIC s. Aduanas Reglamentación	TLC, EPA, OMC, Armonización de estándares Medidas Ambientales/laborales	Sistemas de gestión ISO,SPS, Seguridad, Promoción de las exportaciones

En nuestro país el sector floricultor ha conformado una de las mayores industrias de gran importancia para nuestro territorio colombiano, demostrando ser una empresa comercializadora y productora a gran escala de diferentes tipos de flores tipo exportación, causando un gran impacto en la industria agraria del país. Ocupando uno de los mejores puestos en tipo exportación con productos de alta calidad a nivel mundial. Aunque los cambios comerciales existentes presentan grandes retos para esta industria en la comercialización, transporte y distribución tanto internamente y externamente a todos los clientes. Con la implementación y puesta en marcha de supply chain management en logística podemos identificar las falencias en cada una de las cadenas utilizando la matriz DOFA e identificando y proponiendo mejoras continuas tanto en base cualitativas como cuantitativas en cada una de la cadena de suministros de flores en la industria colombiana.

9. Si el grupo no desea establecer una función logística separada e identificable, ¿cómo podría lograrse la coordinación necesaria para la dirección efectiva de los procesos logísticos?

Identificando cada uno de los procesos necesarios e implementados en la cadena de suministros floricultor colombiano hasta la entrega final del consumidor tanto interno como externo y ser un país más competitivo ante las demás productoras y exportadoras de flores.

Se pudo identificar varias dificultades que presenta nuestras industrias colombianas al momento de distribuir sus productos al exterior y que llegue finalmente al consumidor y son los costos altos en los suministros, altos costos en transporte por ausencia de flotas de transportes propias en el exterior y falencias en almacenaje, distribución al cliente final con demoras en la entrega acarreando pérdidas de calidad el producto.

Para lograr una coordinación efectiva de los procesos logísticos se requieren varios aspectos: Primero, se debe entender que las empresas colombianas productoras de flores deben contar con la capacidad para lograr sus objetivos, esto hace parte de la eficacia, es necesario una adecuada gestión en todos los procesos de la cadena de suministro. Por otro lado, también es indispensable contar con la capacidad de lograrlos con el mínimo de recursos, es decir, ser más óptimos en los costos y en los tiempos, esto es a lo que se le llama eficiencia.

Segundo, las empresas deben realizar cambios logísticos estructurales que les permitan una mejora, Por ejemplo: mejorar el flujo de información en cada proceso, con ayuda de programas como ERP sistemas integrados de gestión, TMS gestión de transporte y proveedores, y CGA sistemas de gestión de almacenes.

Tercero, las empresas colombianas controlan la oferta, pero no la demanda, porque esa información la tienen los minoristas y mayoristas. Se debe contar con una muy buena gestión de inventarios para conocer la demanda y poderla satisfacer. Si las empresas tienen que tener stock de producto, la cadena de frío es primordial.

Cuarto, para lograr ventajas competitivas como: que el producto sea más económico, o que el ciclo de vida de las flores sea mayor, o que sean las primeras en llegar a las tiendas detallistas, se requiere tener las estrategias claras para seguir una táctica específica y no hacer de todo y que al final no resulte nada. Por ejemplo: Si las empresas se van a enfocar en la reducción de costos en el transporte y la distribución para que el producto sea más económico, se debe diseñar la estrategia especializada para este objetivo.

Quinto, una vez escogido el objetivo y diseñada la estrategia, las empresas deben canalizar sus esfuerzos en ejecutar las acciones que lograrán ese propósito. Por ejemplo: Las empresas deben reevaluar sus proveedores actuales, buscar nuevos y mejores que garanticen rapidez en la entrega (redes, crossdocking) y calidad en el producto (cadena de frío), puede suceder que proveedores especializados cobren tarifas por encima de las estándar, pero esa inversión nunca estará por encima del ahorro en costos producto de las demoras y devoluciones por daños en las flores. Lo que garantiza que las flores lleguen a las manos del cliente en menor tiempo y con un precio más competitivo, lo que les permite mejores contratos de venta, mantienen calidad y servicio.

CADENA DE VALOR DE LA PRODUCCIÓN Y VENTA DE FLORES



En la cadena de suministros y abastecimiento de flores que nuestro país tiene con otros países pudimos evidenciar las principales rutas de distribución, manejo y transporte de la mercancía a nivel mundial especialmente con los estados unidos entre otros países.

Sistema Logístico y del Supply Chain



coordinación necesaria para la dirección efectiva de los procesos logísticos

COORDINACIÓN NECESARIA PARA LA DIRECCIÓN EFECTIVA DE LOS PROCESOS LOGÍSTICOS



LA SITUACIÓN ACTUAL DEL SISTEMA LOGÍSTICO DE LA INDUSTRIA DE FLORES

a. La cadena de valor de la producción y venta de flores.

Con la entrada de la globalización la participación y posicionamiento en mercados internacionales han llevado a la industria de flores a tener una representación grande en el mercado logrando así satisfacer las exigencias de las demandas externas logrando un desarrollo cuyo valor estimado esta en más de US\$ 100,000 de flores al año y es una de las industrias con mayor alcance y riqueza propia de sus tierras donde se cultiva las flores,

Según el gremio floricultor en Colombia sus exportaciones de flores, del año anterior 2018 alcanzaron los 1.460 millones de dólares, cuyo valor en porcentaje representa el 42% frente al año 2017, con el crecimiento y desarrollo se esperar para este año que se exporten cerca de 260.000 toneladas de flores, lo que representara un 46% al año anterior.

Sus principales destinos de exportación de flores son los siguientes.

PAIS	PARTICIPACION
Estados Unidos	78,1% de las ventas de flores en el mundo
Japón	3,6%
Reino Unido	2,8%
Canadá	2,7%
Países Bajos	2,4%
España	1,7%
Rusia	1,6%

Fuente Tomada: <https://www.elheraldo.co/economia/colombia-exporto-mas-de-35000-toneladas-de-flores-para-el-dia-san-valentin-597560>

PANORAMA DEL SECTOR FLORICULTOR EN COLOMBIA



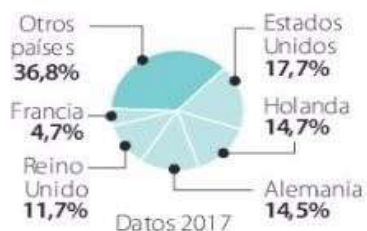
IMPACTO SOCIAL Y ECONÓMICO

- 1 Genera más de 140.000 trabajos formales
- 2 Se exportan más de 10 millones de cajas de flores
- 3 La floricultura aporta 16% del impuesto agrícola
- 4 Se exportan Flores de Colombia a más de 90 países
- 5 Se exportan 1400 variedades de flores

EXPORTADORES DE FLORES



IMPORTADORES DE FLORES



EXPORTACIONES DE COLOMBIA POR ESPECIE



600.000 colombianos dependen del sector

Colombia es el mayor productor y exportador de claveles en el mundo

PRINCIPALES ESPECIES QUE SE EXPORTAN



Fuente Tomada: <https://www.larepublica.co/ocio/conozca-las-nuevas-tendencias-del-mercado-de-las-flores-premium-2792661>.

La gran transformación y proceso que se viene llevando dentro de la comercialización de flores a permitido entre los años 1996 y 2001 alcanzar exportaciones de US\$ 4,231 Millones en dólares al año, A partir del año 2002 hubo un crecimiento en sus exportaciones entre 2002 y 2005 llevando q un porcentaje del 25% de US\$4,334 Millones pasaron a US\$5,222 millones, notando un crecimiento del 9,3% al año.

Como estados Unidos y Japón representan la mayor parte de participación del mercado floricultor del país.

b. Liquidación actual de la venta de rosas en el exterior.

Según información presentada por la página la República, Colombia exportó más de 35000 toneladas de Flores, con un equivalente de 600 millones de tallos, cubriendo la demanda que en su gran mayoría es Estados Unidos, con una logística de 500 vuelos desde las principales ciudades Bogotá y Antioquia, desarrollando su proceso de abastecimiento desde Colombia hacia el destino final.

El principal destino de las flores locales es Estados Unidos que participó con 78,1% de las ventas de flores al mundo”, dijo Asocolflores. Luego de EE.UU. se encuentra Japón con 3,6%, Reino Unido con 2,8%, Canadá con 2,7%, Países Bajos con 2,4%, España con 1,7% y Rusia con 1,6%, entre otros.


Vale la pena destacar que las exportaciones de flores alcanzaron los US\$1.460 millones durante 2018, que representan un aumento del 4,2% frente al 2017, cuando llegaron a US\$1.400 millones, reportó Asocolflores.

Esto permite afirmar que la exportación de flores, a 100 mercados, representa 3,5% de las exportaciones totales y 9,6% de las No Minero Energéticas.

c. Situación de oferta de las flores colombianas.

El origen de las flores se generó a los años 1960, actualmente Colombia es el segundo exportador mundial caracterizado por los altos estándares de calidad y variedad de 1500 flores como Heliconias, rosas, crisantemos, pompones, claveles, hortensias, anturios entre otros, ofreciendo variedades exóticas, tamaños y colores, gracias al suelo fértil y las condiciones climáticas adecuadas en todo el año, participando en el comercio mundial al exportar el 95% de su producción, generando divisas y empleos.

Este sector de la floricultura ofrece una alta Oferta de sus productos, con un porcentaje del 72% en Cundinamarca, el 27% en Antioquia y otras regiones 1%, encaminado a la satisfacción de los clientes en el mercado mundial, enfocado a la persistente innovación en los procesos logísticos para cumplir a cabalidad con la demanda del consumidor, su objetivo principal es entregar el producto en las mejores condiciones y con tiempos pactados



También apoya la responsabilidad social, todos los cultivos cuentan con programas sociales que permiten ayudar a las familias de los trabajadores, este sector cuenta con el apoyo del Banco Mundial y el Fondo Monetario estas entidades fomentan el cultivo y exportación de las flores.

CONCLUSIONES

- En la actualidad el sector floricultor colombiano se convierte en el segundo país exportador de flores del mundo, logrando ventas anuales de más de 500 millones de dólares, siendo esta la tercera fuente de divisa detrás del petróleo, café, cacao y soja, gracias al trabajo y a las tecnologías que han permitido al país generar empleo.
- Con la investigación y exploración de la industria floricultora en el desarrollo de este trabajo nos permite afianzar nuestro conocimiento acerca del campo de aplicación y como son sus procesos, ventas y distribución de este producto tan importante para el país y la nación.
- En la actualidad las empresas colombianas que exportan flores cuentan con éxito en la comercialización de sus productos, especialmente en estados unidos donde ocupan el segundo puesto, ubicándose por debajo de Holanda. Sin embargo, este éxito no implica que en largo plazo sigan ocupando ese lugar, se sabe que el sistema logístico aún tiene debilidades significativas que si no se corrigen, pondrán en riesgo la rentabilidad de estas empresas, desplazándolas por países con mejor infraestructura y estrategias competitivas.

Uno de los pilares de la logística es la selección adecuada de proveedores, se hace necesario que los contratos cuenten con servicios diferenciadores y de alta calidad, cada día la competencia se especializa y los consumidores se vuelven más exigentes.

Por todo lo anterior mencionado el último trabajo colaborativo nos permitió analizar de una manera detallada y profunda sobre la posición de Colombia en el aspecto de la agricultura, diferenciando e identificando estrategias actuales que se integran y se requieren para una adecuada cadena de abastecimiento en el proceso de la logística, siendo actualmente un proceso vital en todas las áreas de cualquier empresa, negocio etc.

Agradecemos por medio de este trabajo, el cual nos permitió enriquecer nuestro conocimiento en la economía, procesos logísticos, agricultura y desarrollo de nuestro país, tenidos en cuenta para nosotros, como futuros profesionales.

REFERENCIAS BIBLIOGRAFICAS

Gutiérrez, C. M. (2009). Caracterización de la Cadena de Abastecimiento de Rosas en Colombia: Tesis Economía Agrícola - 307: Referencia Bibliográficas. Colombia. Recuperado el 11 de enero del 2009, de <https://www.javeriana.edu.co/biblos/tesis/ingenieria/tesis307.pdf>


Unión Nacional de Trabajadores de las Flores (2008) Primera Edición 2008,8-49. Sobre la Floricultura. -296. Aspectos del Comercio Exterior: Referencias Bibliográficas. Colombia. Recuperado el 10 de octubre del 2008, de <http://untraflores.org/index.php/sindicatos-mainmenu-8/49-sobre-la-floricultura/296-algunos-aspectos-del-comercio-mundial-de-las-flores>.

Gutiérrez, T. F. (2006). El Sector Floricultor en Colombia-Final-Banco de la Republica: Segunda Edición. – 363.Comportamiento Reciente del Sector Floricultor: Referencias Bibliográficas. Colombia. Recuperado el Día 1 Enero del 2006, de <http://banrep.gov.co/docum/ftp/borra363.pdf>.

América Económica (2014). Holanda Remonta Exportaciones Flores Frente a Mercados Emergentes: Referencia Bibliográficas. Ecuador. Recuperado el Día 20 de Diciembre , de <https://www.americaeconomia.com/negocios-industrias/holanda-remonta-exportacion-flores-frente-mercados-emergentes-como-ecuador>

Revista Dinero (2006). Colombia, Tercer País de Latinoamérica con Mayor Numero de Certificaciones. ISO 9001. Primera Edición 2006, 35-594. Información y Documentación: Referencia Bibliográficas. Colombia: ISO. Recuperado el 15 de septiembre del 2006, de <https://www.dinero.com/actualidad/noticias/articulo/colombia-tercer-pais-latinoamerica-mayor-numero-certificados-iso-9001/36594>.

Organización Mundial del Comercio (2018), Concluye que Colombia Cumple las Normas en Disputa Comercial: Referencias Bibliográficas. Según Decretos 2778731.Colombia: Recuperado el Día 5 de Octubre del 2018, de <https://www.larepublica.co/economia/omc-concluye-que-colombia-cumple-las-normas-en-disputa-comercial-con-panama-2778731>



El Nuevo Siglo (2018), El Futuro Comercial de Colombia y Japon. Referencias Bibliográficas. Según Artículo 08. Colombia: Recuperado el Día 16 de Agosto del 2018, de <https://www.elnuevosiglo.com.co/articulos/08-2018-colombia-y-japon-definen-su-futuro-comercial>.

Revista Heraldo (2019). Colombia Exporta Más de 35000 Toneladas de Flores para el Día de San Valentín. Referencias Bibliográficas. Colombia: Recuperado del Día 14 de Febrero del 2019, de <https://www.elheraldo.co/economia/colombia-exporto-mas-de-35000-toneladas-de-flores-para-el-dia-san-valentin-597560>.