

**Propuesta en Supply Chain Management y Logística en la empresa Bendita Seas Ropa Y**

**Accesorios**

**Integrantes:**

Ronny Cuello O,

Daicy Del Transito Palma,

Tatiana María Castiblanco Neiza,

Helen Carrillo,

Erin Nicole Orozco

**Presentado a:**

Ing. Jimmy Alexander Carvajal Beltrán

Universidad Nacional Abierta y a Distancia UNAD

Diplomado de Profundización en Supply Chain Management y Logística

Opción de Grado

## Tabla de Contenido

Introducción .....	8
Objetivo General.....	9
Objetivos específicos .....	9
Configuración de la red de Supply Chain para la empresa .....	10
Presentación de la empresa.....	10
Miembros de la red .....	11
Conceptualización y contextualización .....	11
Miembros de la Red a la cual pertenece la empresa Bendita Seas Ropa Y Accesorios S.A ..	11
Proveedores:.....	11
Red Estructural de una empresa.....	11
Conceptualización y contextualización.....	11
Red Estructural de la empresa Bendita Seas Ropa y Accesorios.....	12
Dimensiones estructurales de la red de valor.....	12
Conceptualización y contextualización.....	12
Estructura horizontal de la empresa Bendita Seas Ropa Y Accesorios S.A:.....	13
Estructura vertical de la empresa Bendita Seas Ropa Y Accesorios S.A:.....	13
Posición horizontal de la compañía Bendita Seas Ropa Y Accesorios S.A .....	14
Tipos de Vínculos de procesos .....	14
Conceptualización y contextualización.....	14
Vinculo administrado en la empresa Bendita Seas Ropa Y Accesorios S.A.....	14
Vinculo Monitoreado en la empresa Bendita Seas Ropa Y Accesorios S.A .....	14
Vinculo No administrado en la empresa Bendita Seas Ropa Y Accesorios S.A.....	14
Vinculo No participante en la empresa Bendita Seas Ropa Y Accesorios S.A.....	15
Procesos del SC para una empresa, según enfoque del GSCF .....	15
Los 8 procesos estratégicos según el Global Supply Chain Forum (GSCF) .....	15
Conceptualización y contextualización.....	15
Identificación y aplicación de los 8 procesos estratégicos en la empresa Bendita Seas Ropa Y Accesorios S.A.....	15
Procesos según enfoque de APICS-SCOR.....	18

Conceptualización y contextualización .....	18
Nota: Describe las estrategias del APICS-SCOR .....	20
Identificación e implementación de los procesos según APICS - SCOR en la empresa Bendita seas ropa y accesorios.....	20
Proceso 1 .....	20
Proceso 2 .....	20
Proceso 3 .....	20
Proceso 4.....	21
Proceso 5 .....	21
Proceso 6.....	21
Identificación de los flujos en la Supply Chain de la empresa Bendita Seas Ropa y Accesorios..	22
Flujo de información .....	22
Conceptualización y contextualización.....	22
Flujo de producto.....	24
Conceptualización y contextualización.....	24
Diagrama de flujo .....	24
Flujo de efectivo .....	25
Conceptualización y contextualización Diagrama de flujo.....	25
Colombia y el LPI del Banco Mundial.....	26
Conceptualización y contextualización .....	27
Comparativo de Colombia ante el mundo .....	27
Colombia: CONPES 3547 – Política Nacional Logística. ....	27
Conceptualización y contextualización .....	27
Elementos fundamentales CONPES 3547 - Política Nacional Logística.....	28
El efecto látigo (The Bullwhip Effect).....	29
Conceptualización y contextualización .....	29
Análisis de causas en la empresa BENDITA SEAS ROPA Y ACCESORIOS S.A.....	29
Demand-forecast updating .....	29
Order batching .....	30
Price fluctuation .....	30
Shortage gaming .....	30
Gestión de Inventarios.....	31
Conceptualización y contextualización .....	31

Análisis de la situación actual de la gestión de inventarios en la empresa Bendita Seas Ropa y Accesorios .....	32
Instrumento para recolección de la información. ....	32
Diagnóstico de la situación actual a partir de la información obtenida .....	32
Estrategia propuesta para la gestión de inventarios en la empresa Bendita seas y AccesoriosS.A a partir del diagnóstico realizado. ....	32
Centralización y descentralización de inventarios.....	32
Conceptualización y contextualización .....	33
Análisis de las ventajas y desventajas de centralizar o descentralizar los inventarios de la empresa Bendita Seas Ropa y Accesorios .....	33
Modelo de gestión de inventarios recomendado para la empresa Bendita Seas Ropa y Accesorios .....	34
Pronósticos de la demanda .....	35
Conceptualización y contextualización.....	35
Aspectos fundamentales en la empresa Bendita Seas Ropa y Accesorios.....	35
Recomendaciones al respecto para la empresa BENDITA SEAS ROPA Y ACCESORIOS S.A .....	35
El layout para el almacén o centro de distribución de una empresa. ....	36
Conceptualización y contextualización .....	37
Situación actual del almacén o centro de distribución de la empresa Bendita Seas Ropa y Accesorios .....	37
Descripción de la situación actual.....	37
Plano del Layout actual.....	37
Propuesta de mejora en el almacén o centro de distribución de la empresa Bendita Seas Ropa y Accesorios .....	39
Descripción y justificación de la Propuesta.....	39
Plano del Layout propuesto .....	40
El aprovisionamiento en la empresa.....	41
El proceso de aprovisionamiento.....	41
Conceptualización y contextualización.....	41
Análisis de la situación actual del proceso de aprovisionamiento de en la empresa endita Seas Ropa y Accesorios; .....	41
Instrumento para recolección de la información.....	42
Diagnóstico de la situación actual a partir de la información obtenida .....	43

Estrategia propuesta para el aprovisionamiento en la empresa Bendita Seas Ropa y Accesorios S.A a partir del diagnóstico realizado. ....	44
Selección y evaluación de proveedores. ....	45
Conceptualización y contextualización.....	45
Instrumento propuesto para la evaluación y selección de proveedores en la empresa Bendita Seas Ropa y Accesorios .....	45
Procesos Logísticos de Distribución .....	49
El DRP 49	
Conceptualización.....	49
Aspectos fundamentales de un DRP – Mapa conceptual.....	49
El TMS 49	
Conceptualización.....	49
Aspectos fundamentales de un TMS.....	49
Identificación de la estrategia de distribución en la empresa Bendita Seas Ropa y Accesorios	49
Conceptualización de los modos y medios de transporte .....	49
Modos y medios de transporte utilizados por la empresa Bendita Seas Ropa y Accesorios, en sus procesos de aprovisionamiento de materias primas y distribución de su producto terminado. ....	50
Conveniencia de la utilización de servicios de embarque directo en la empresa Bendita Seas Ropa y Accesorios .....	50
Viabilidad de la implementación de la estrategia de Cross Docking en la empresa Bendita Seas Ropa y Accesorios .....	51
Determinación de la estrategia adecuada para los negocios de la empresa Bendita Seas Ropa y Accesorios .....	52
Beneficios en la empresa con los cambios en la industria de la distribución.....	52
Mega Tendencias en Supply Chain Management y Logística .....	53
Conceptualización .....	53
Aspectos fundamentales de las mega tendencias en Supply Chain Management y Logística – Mapa conceptual.....	54
Factores críticos de éxito que dificultan la implementación de esas mega tendencias, en las empresas colombianas y en la empresa Bendita Seas Ropa y Accesorios .....	54
Conclusiones .....	57
Bibliografía.....	59
Anexos.....	62

## Tabla de ilustraciones

Figura 1: Clientes internos .....	12
Figura 2 Dimensiones estructurales de la red de valor.....	13
Figura 3 Diagrama de flujo de información .....	23
Figura 4 Diagrama Flujo de producto .....	24
Figura 5 Diagrama flujo de efectivo.....	25
Figura 6 Elementos fundamentales CONPES 3547 .....	28
Figura 7 Gestión de inventarios.....	31
Figura 8 Plano de Layout .....	37
Figura 9 Plano Layout piso 2 .....	38
Figura 10 Plano Layout piso 3 .....	38
Figura 11 Propuesta de layout primer piso.....	40
Figura 12 Propuesta de layout segundo piso .....	40
Figura 13 Mega tendencias en supply chain Management y logística .....	54
Figura 14 Comparación LPI Colombia vs otros países .....	69

## Índice de tablas

Tabla 1 Procesos según enfoque de APICS-SCOR. ....	18
Tabla 2 Instrumento para recolección de la información. ....	42
Tabla 3 Instrumento para la evaluación y selección de proveedores en la empresa .....	45
Tabla 4 Instrumento para la evaluación y selección de proveedores en la empresa .....	47
Tabla 5 Instrumento para la evaluación y selección de proveedores en la empresa .....	48
Tabla 6 Encuesta control de inventario. ....	70

## Introducción

El grupo 55 del curso de diplomado SCM y logística O.G. 1601 del 2021. Mediante el desarrollo de la actividad se pudo contextualizar los diferentes conceptos de los contenidos en las distintas unidades del diplomado de logística, para su contextualización la empresa seleccionada Bendita Seas Ropa Y Accesorios S.A, la cual se desempeña en el sector del Comercio al por mayor y por menor de prendas de vestir, se encuentra ubicada Carrera 16 A 80 16 Oficina 307 Bogotá. (Bendita Seas Ropa y Accesorios)

Observamos a través de la logística todo lo relacionado con el suministro por los cambios que ha traído la tecnología esto con el fin de que las empresas sean más competitivas y tengan un mejor desarrollo en el mercado.

Debido a estos cambios que se presentan día a día, esto motiva a las empresas a que constantemente rediseñen o reinventen en el tema de la cadena de suministros para poder sacar nuevas tendencias y actualizarse y continuar en el mercado siendo cada día más competitiva y de otra forma crecer en todos los aspectos.

Durante el desarrollo de este diplomado pudimos observar los conocimientos y apropiaciones que nos indica la manera como debemos aplicar en toda compañía o emprendimiento, en camino a los Ingenieros Industriales que nos estamos formando y que realizaríamos la implementación del sistema y procesos de mejoras en cada área que integran las empresas. esta actividad tiene la finalidad de dar a conocer cuál es el manejo, procesos de gestión, organización de la cadena de suministros de la empresa seleccionada. (Bendita Seas Ropa y Accesorios) <https://benditaseas.com/>



## **Formulación de objetivos**

### **Objetivo General**

Elaboración para Bendita Seas Ropa Y Accesorios S.A de una estrategia la cual permita realizar una mejora en los procesos logísticos de abastecimiento en cada una de sus técnicas que se desarrollen como son (producción, aprovisionamiento, almacenamiento, distribución, inventarios, transporte y entrega al destinatario final). La finalidad de este proceso es aumentar la capacidad en el mercado nacional e internacional, cumpliendo con las exigencias del mercado y ofreciendo una excelente calidad del producto para sus clientes.

### **Objetivos específicos**

- ✓ Analizar la variedad de los procesos estratégicos que se encuentran en Supply Chain Management Supply Chain Management, con relación a las directrices de – APICS – SCOR- GSCF
- ✓ Determinar las diferentes técnicas vitales en Supply Chain Management de acuerdo a la dirección estratégica GSCF y dirección transaccional APICS SCOR,
- ✓ Elaborar una estrategia aplicando los procesos que realiza la empresa Bendita Seas Ropa Y Accesorios S.A, donde evidenciamos sus principales estructuras, su red de distribución, flota a utilizar y las dimensiones.

## **Configuración de la red de Supply Chain para la empresa**

En esta fase se realiza un estudio desde proveedores y clientes, donde además se identificarán las dimensiones estructurales de la red, se identificarán los proveedores y los clientes, y se explicaran cada una de las dimensiones estructurales en la parte estructural vertical, horizontal y posición horizontal de la empresa, para establecer un concepto claro de cómo será el funcionamiento de la empresa (Bendita Seas Ropa Y Accesorios S.A.)

Bendita seas <https://benditaseas.com/>

### **Presentación de la empresa**

Bendita Seas es una interesante marca colombiana original fundada en 2005 por la diseñadora y publicista Viviana Alba Courrau. Un estilo que combina aires vanguardistas y retro con texturas, estampados y combinaciones de colores inesperados, que sorprende. Esta es una sugerencia muy interesante para las mujeres que destacan por su personalidad, creatividad y sentido del humor. Las mujeres son "bendecidas" e inevitablemente se convierten en coleccionistas o "devotas" de la marca en cada nueva temporada.

El éxito radica en una propuesta original que no sigue la tendencia, sino que, apuesta por un diseño temporal, dando como resultado una serie que nunca pasará de moda y mantendrá la tendencia de la marca. Sus colecciones han sido elogiadas y admiradas en importantes desfiles de moda en Colombia y ferias internacionales en Estados Unidos, México y Rusia, y sus obras también se exportan a México, Costa Rica, Canadá y Kuwait.

## **Miembros de la red**

### **Conceptualización y contextualización <sup>1</sup>**

Las redes desde que inicio la empresa en 2005 se tuvo claro que los miembros de la red los componen los clientes externos e internos.

### **Miembros de la Red a la cual pertenece la empresa Bendita Seas Ropa Y Accesorios**

**S.A**

#### **Proveedores:**

- Mis gaming
- Fashina pretti S.A.
- Lozmantes SAS
- Importaciones y Distribuciones DJ Ltda.
- Deco y Modas s.a.

### **Red Estructural de una empresa**

#### **Conceptualización y contextualización**

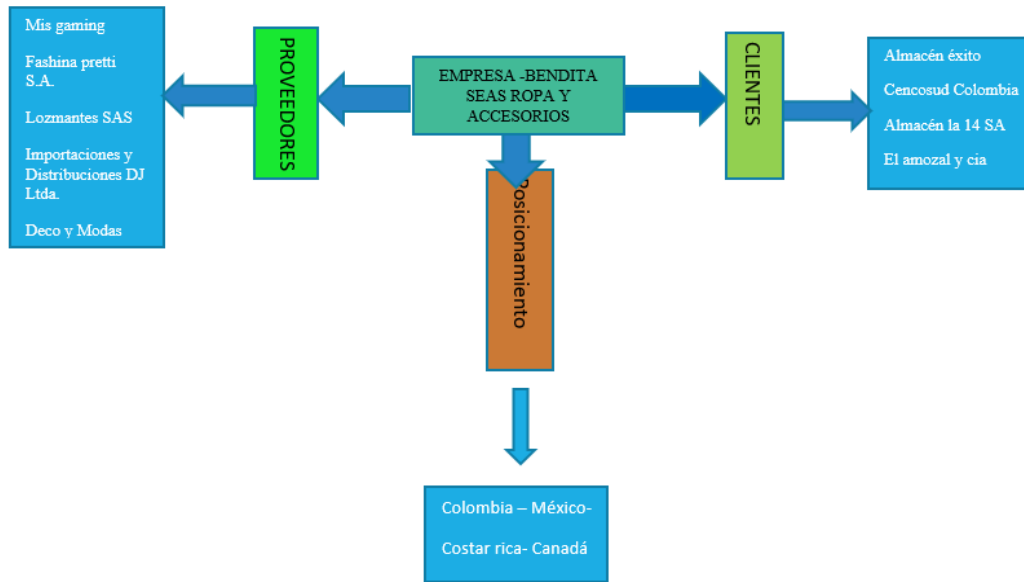
**Cientes externos.** Público femenino. Nuestras clientas son las progenitoras de nuestros diseños, en sus tendencias y gustos. Se recolecta dicha información para el proceso de fábrica y posterior para venta

**Cientes internos.** Nuestros diseñadores o dibujantes hacen parte del grupo de para esta labor. Personal de venta externa por catálogo.

## Red Estructural de la empresa Bendita Seas Ropa y Accesorios

**Figura 1**

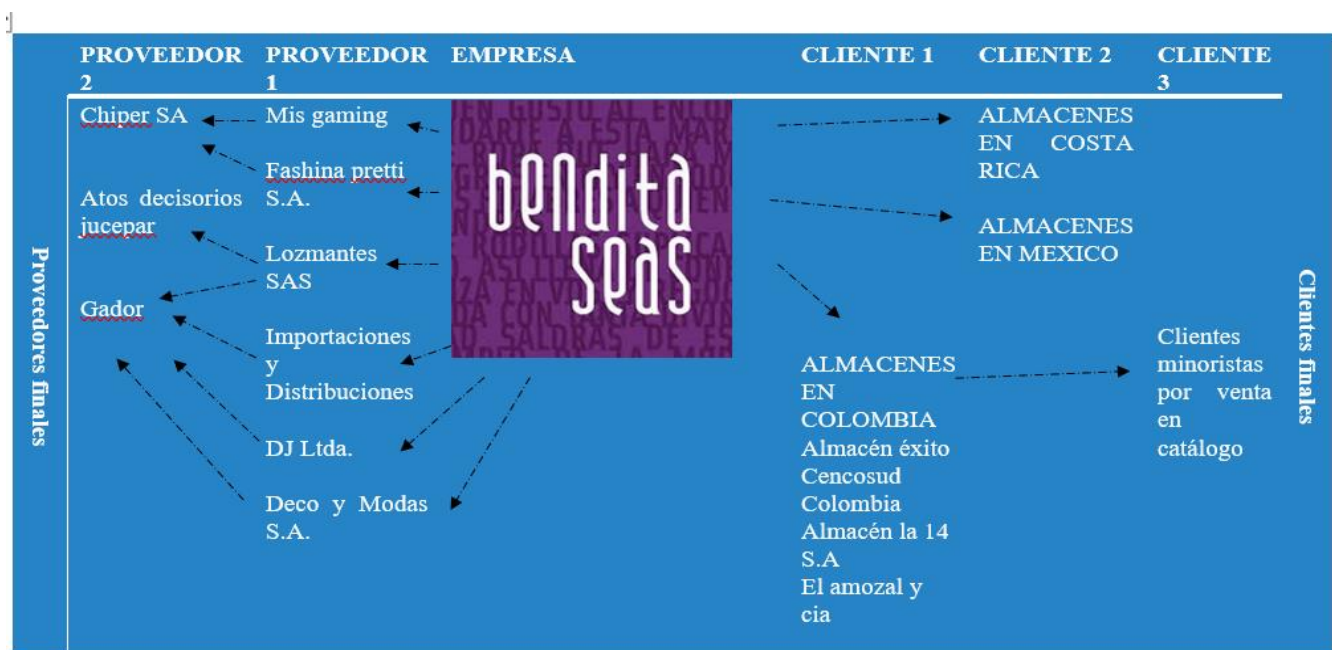
*Clientes internos de la empresa*



Nota: (Red Estructural Bendita Seas Ropa y Accesorios) tomado de: <https://benditaseas.com/>

### Dimensiones estructurales de la red de valor

#### Conceptualización y contextualización

**Figura 2***Dimensión estructural*

Nota: (dimensión estructural Bendita Seas Ropa y Accesorios) Tomado de Bendita seas

<https://benditaseas.com/>

### **Estructura horizontal de la empresa Bendita Seas Ropa Y Accesorios S.A:**

En la estructura de la red podemos encontrar 6 tipos de proveedores que son fundamentales para la empresa, y en caso de los clientes encontramos, 5 clientes primordiales ubicados en el nivel 1 ya que estos tienen una relación directa, 2 clientes tienen relación indirecta siendo internacionales, y solo 1 cliente minorista por venta de catálogo

### **Estructura vertical de la empresa Bendita Seas Ropa Y Accesorios S.A:**

Se cuentan con proveedores de alta calidad como lo son Mis gaming, Fashina pretti S.A., Lozmantes SAS, Importaciones y Distribuciones, DJ Ltda., Deco y Modas S.A.

En caso de los clientes se cuenta grandes empresas como lo son: Almacén éxito, Cencosud Colombia, Almacén la 14 S.A., El amozal y cia. Y estos a su vez tienen tratos a nivel

internacional almacenes en Costa Rica y México y los últimos se encargan de entrega por catálogo.

### **Posición horizontal de la compañía Bendita Seas Ropa Y Accesorios S.A**

En vista que la compañía tiene 2 niveles hacia proveedores y 3 niveles hacia clientes la posición horizontal es hacia el centro o foco de la red. La compañía está ubicada cerca de la fuente de abastecimiento inicial, ya que se encuentra cerca de los clientes y del usuario final.

### **Tipos de Vínculos de procesos**

#### **Conceptualización y contextualización**

Se develan 4 tipos de vínculos que llevan los procesos del Supply Chain

#### **Vínculo administrado en la empresa Bendita Seas Ropa Y Accesorios S.A**

En Bendita Seas Ropa Y Accesorios S.A el proceso Administrado se realiza con los almacenes de México, Costa Rica y Canadá

#### **Vínculo Monitoreado en la empresa Bendita Seas Ropa Y Accesorios S.A**

En Bendita Seas Ropa Y Accesorios S.A los procesos no administrados se manejan con los proveedores Mis gaming, Fashina pretti S.A., Lozmantes SAS, Importaciones y Distribuciones DJ Ltda

#### **Vínculo No administrado en la empresa Bendita Seas Ropa Y Accesorios S.A**

En Bendita Seas Ropa Y Accesorios S.A. se manejan con Almacén éxito, Cencosud Colombia, Almacén la 14 SA y El amozal y cia

### **Vinculo No participante en la empresa Bendita Seas Ropa Y Accesorios S.A**

Bendita Seas Ropa Y Accesorios S.A. cuenta con unos talleres que fabrican las distintas prendas, los cuales tiene un compromiso con la empresa de tener un stock y llevar un control de existencias para no incumplir con los pedidos solicitados por los clientes.

### **Procesos del SC para una empresa, según enfoque del GSCF**

Las empresas hoy generan rentabilidad y competitividad para todos sus proveedores con el objetivo de reducir costos, asegurar la calidad y optimizar las operaciones de la manera más eficiente a través de implementaciones logísticas o en foros de cadena de suministro. procesos estratégicos. En vista de lo anterior, este documento describe cómo aplicar el proceso estratégico a los clientes de todos los integrantes de la cadena de suministro según el método GSCF de Bendita Seas Clothing And Accessories, especializada en la distribución de ropa y complementos de mujer.

### **Los 8 procesos estratégicos según el Global Supply Chain Forum (GSCF)**

#### **Conceptualización y contextualización**

El GSCF busca representar configurar e identificar oportunidades para incrementar el rendimiento la empresa BENDITA SEAS, la funciones internas y externas suplidores y clientes desarrollando indicadores de desempeño, para tener una idea clara se implementan 8 procesos fundamentales para llevar a cabo un buen desarrollo de estos dentro de la empresa:

#### **Identificación y aplicación de los 8 procesos estratégicos en la empresa Bendita Seas Ropa Y Accesorios S.A**

##### **Gestión de la relación con los clientes:**

BENDITA SEAS ROPA Y ACCESORIOS S.A tiene estrategias con un enfoque centrado en el gusto del cliente y sus necesidades, los centros logísticos como: Almacén éxito, Cencosud

Colombia, Almacén la 14 SA, El amozal y cia. Las líneas que maneja al público son para la mujer, ropa y accesorios, BENDITA SEAS, busca la satisfacción del cliente relaciona estrechamente el diseño del producto con sus comparadores, con la colaboración de personal especializado, el cual se encarga de llegar al cliente y captar constantemente, las tendencias y gustos del cliente, y así poder desarrollar la creación de nuevas prendas.

### **Gestión de servicio al cliente:**

Ya que el cliente es la parte central en los modelos de negocios la empresa Bendita Seas, el objetivo principal de la empresa es satisfacer las necesidades de los clientes atendiendo los requerimientos de su mercado a través de sus artículos, por esta razón es clave que, para todo el grupo, que todos los puntos de ventas cuenten con un buen servicio segmentado por canales de ventas y por países, esto con el fin de que los clientes puedan ponerse en contacto por líneas telefónicas gratuitas o a través de páginas web.

### **Administración de la demanda:**

La empresa es capaz de diseñar, fabricar, distribuir y surtir las tiendas de cualquier parte, en tan solo 15 días. En BENDITA SEAS, la sincronización rápida es de gran importancia. Con este fin, la empresa incurre en cualquier gasto que ayude a aumentar y hacer cumplir la velocidad y capacidad de respuesta de la cadena en su conjunto.

### **Gestión de la orden:**

La implantación de un sistema continuo de "órdenes y entregas" de mercancías permite la correcta implantación de un sistema Just inTime. Con este sistema las tiendas disponen de un stock mínimo de mercancías, reduciéndose así los costes de almacenamiento e inventario. Según evolucionen las ventas de cada modelo se hacen pedidos al centro logístico.



### **Administración Del Flujo De Manufactura:**

Proceso de producción se utiliza confección a mano. El 100% de la producción, es manufacturado en sus propias. Al igual que sucede con el aprovisionamiento, el proceso de producción está repartido aproximadamente al 30% satélites. Bendita Seas investiga nuevas tendencias, diseña, compra materias primas y produce prendas de ropa propias y las distribuye a sus tiendas. De ese modo, se consigue tener respuestas rápidas a las tendencias de moda y preferencias de los consumidores y así consigue anticiparse a las acciones de competencia. Se tiene un sistema Flexibilidad en acordar los plazos de cada fase funcional, reduce al mínimo el stock de los almacenes, evita roturas de stock en cualquier fase de producción, consigue economías de escala y aumenta la rotación de productos.

### **Administración de las relaciones con el proveedor:**

La cadena de suministro de Inditex se caracteriza porque más de un 60% de la producción se realiza en áreas próximas a las sedes. La flexibilidad que define se extiende también a sus proveedores y fabricantes, que han crecido con la compañía a lo largo de los años de relación con ella.

### **Desarrollo Y Comercialización De Productos:**

Las tiendas Bendita seas es son fundamentales para el contacto directo con los clientes y son una fuente de inspiración para el diseñador y los equipos comerciales del grupo. Por eso, la ubicación del restaurante es importante. Encuentre un lugar concurrido en una ubicación privilegiada de la ciudad. Incluso la mejor forma de promocionar sus productos es nuestro diseño básico.

### Administración Del Retorno:

Actualmente, 10 proveedores están aumentando su presencia y su presencia está aumentando. Bendita Seas SA se dedica a actividades sociales y medioambientales en los denominados procesos húmedos como teñido, limpieza, estampación y otros procesos de acabado.

### Procesos según enfoque de APICS-SCOR.

Según el concepto APICS-SCOR con respecto a la empresa BENDITA SEAS ROPA Y ACCESORIOS, realizamos una profundización en cada uno de los conceptos de abastecimiento donde permitiremos aplicar Supply Chain, desde el inicio hasta el final del proceso de abastecimiento y la entrega del producto.

### Conceptualización y contextualización

**Tabla 1**

*Enfoque APICS-SCOR*

	<b>ENFOQUE ESTRATEGICO GSCF</b>	<b>ENFOQUE TRANSACCIONAL SCOR</b>	<b>ENFOQUE JOHN GATTORNA</b>
<b>ENFOQUE</b>	Dirección de las Relaciones con el consumidor – Cliente Dirección del Servicio al Cliente Dirección de la Demanda	Procedimiento de demanda / oferta de Planificación y Gestión Fuente de abastecimiento almacén, y de Ingeniería bajo Pedido de Producto	El proceso de logística debe ser algo integral y dinámico. Percibir y segmentar adecuadamente a sus clientes.

	Órdenes Perfectas Dirección de Flujo de Manufactura Compras Desarrollo y Comercialización de Productos Retornos	Elaboración contra Stock, a través de pedido, e ingeniero de ejecución de órdenes de producción	Saber empresarial para productos y servicios. Ajuste de habilidad de alianza al mercado.
<b>ALCANCES</b>	Es extenso e incluye:  El adelanto del product  ✓ La reproducción de la demanda  ✓ La dirección de la relación  ✓ La anulación de los Retornos.	Es reducido y no trata de describir todos los procesos del negocio o actividad, incluyendo: ventas y marketing (reproducción de la demanda) búsqueda y avance de métodos, desarrollo del producto y alguna síntesis de apoyo al despacho del cliente	Ligadura de suministro totalmente Elásticos se adaptan a las necesidades de los clientes creadores, las cadenas de provisión ágiles son muy Adecuadas para cumplir las exigencias de los clientes severos.
<b>PUNTOS EN COMUN</b>	<ul style="list-style-type: none"> <li>● Administración de la demanda</li> <li>● administración del flujo de la</li> <li>● manufactura</li> <li>● órdenes</li> </ul>	<ul style="list-style-type: none"> <li>● plan</li> <li>● fábrica</li> <li>● entrega</li> <li>● Sistemas transaccionales</li> </ul>	<ul style="list-style-type: none"> <li>● Plan</li> <li>● fábrica</li> <li>● entrega</li> </ul>

	perfectas <ul style="list-style-type: none"> <li>• Desarrollo y comercialización de</li> <li>• productos</li> </ul>		
--	--	--	--

Nota: Describe las estrategias del APICS-SCOR

Identificación e implementación de los procesos según APICS - SCOR en la empresa **Bendita seas ropa y accesorios**

### Proceso 1

#### **Planificación:**

- La empresa **Bendita seas ropa y accesorios** se crean 3 aspectos:
- Supervisar: controlar la producción con el proveedor
- verificación: autorías para garantizar la producción con proveedor
- adecuación: poner en práctica la realidad local que se estima

### Proceso 2

#### **Aprovisionamiento:**

**Bendita seas ropa y accesorios**, trabaja solo y expresamente con proveedores certificados para garantizar a nuestros clientes la trazabilidad y calidad de las materias primas y por ende el producto final

### Proceso 3

#### **Manufactura:**

En prendas y complementos de prendas de vestir, los métodos de fabricación y refinado

de prendas se aplican como un proceso de producción continuo, ya que las actividades continúan desarrollándose juntas hasta que la prenda está terminada. Dado que este proceso se lleva a cabo de manera continua, existe una gran similitud en el tiempo de ejecución de cada operación, y si la operación toma más tiempo, use múltiples estaciones de trabajo para trazar la línea.

#### **Proceso 4**

##### **Distribución:**

**Bendita seas ropa y accesorios**, tiene como cadena de abastecimiento el soporte del grupo Inditex, de la cual la empresa tiene nexos, esto permite dirigir en la gestión logística adicional se maneja la distribución de distintas marcas así para nosotros minimiza costos de transporte

#### **Proceso 5**

##### **Devolución:**

Estos flujos están son: al proveedor y las que se relacionan con el cliente, en primer lugar, se comprende dentro las compras de los proveedores la responsabilidad por la reposición de dicha materia prima en el tiempo estipulado. y en segundo lugar con lo clientes, va desde la devolución en la tienda ya que solo se permite devolución de prendas en estado óptimo para ofrecerse de nuevo.

#### **Proceso 6**

##### **Soporte**

Los soportes según el APIS SCOR para la empresa Bendita Seas se evaluarán la gestión de riesgos, normas empresariales y requisitos legales.

Gestión de riesgos nos permite analizar los posibles riesgos y sobre ellos trabajar para minimizarlos de manera adecuada y presenta que severidad tienen estos riesgos para que la

empresa no se vea perjudicada.

### **Identificación de los flujos en la Supply Chain de la empresa Bendita Seas Ropa y**

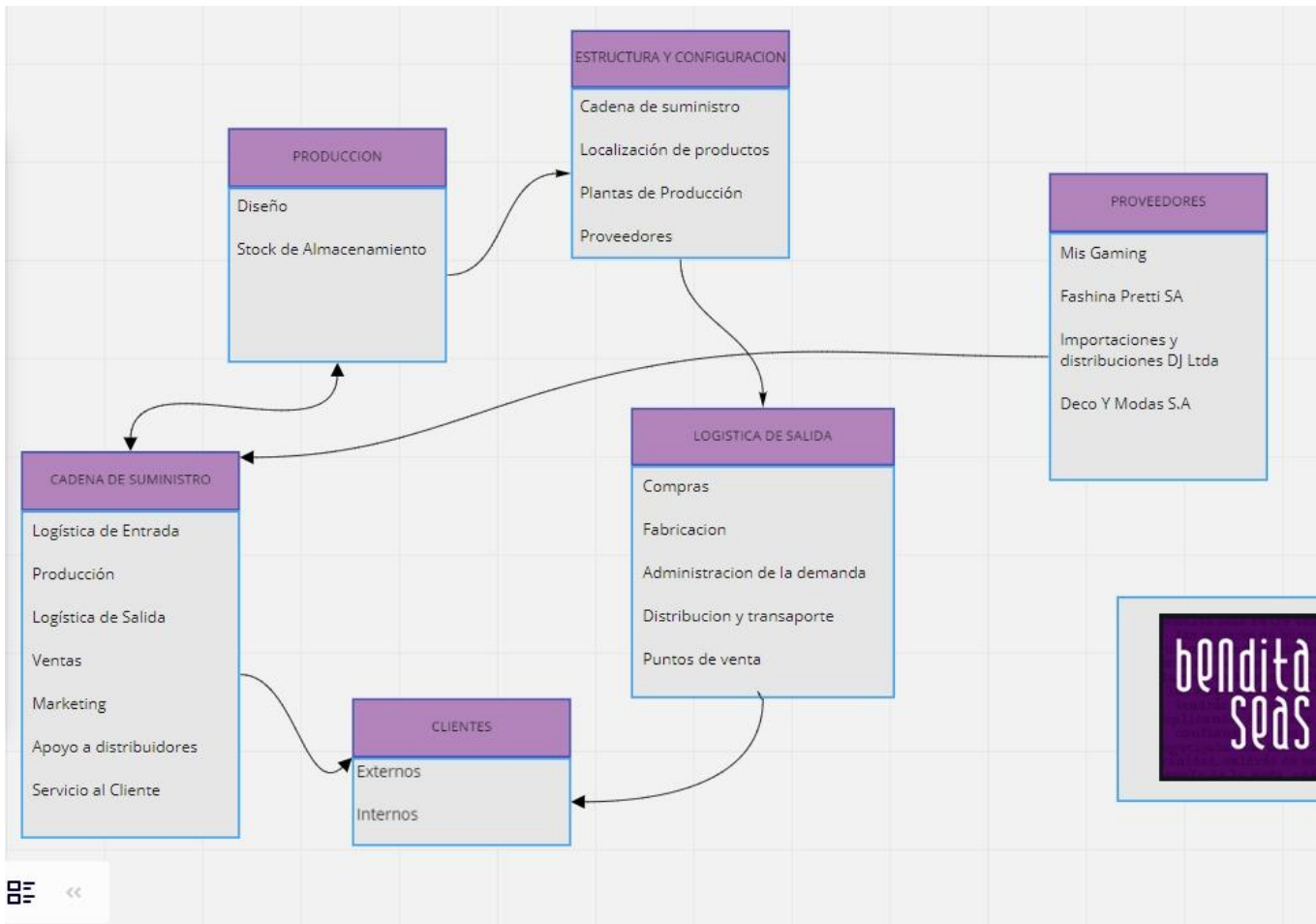
#### **Accesorios.**

Debe recopilar esta información y almacenarla en una base de datos. Por un lado, el área de atención al cliente es donde se analizan diferentes escenarios de PQR. Esto es para que se pueda analizar para mejorar el servicio, notificar e informar todos los errores críticos y desarrollar planes de mejora. (PricewaterhouseCoopers. Manual práctico de logística)

### **Flujo de información**

#### **Conceptualización y contextualización**

Este flujo comienza a partir del cliente y el mercado, esta información se realiza pensando en el cliente y las comparas que realiza, las quejas, reclamos y preguntas que se reciben.

**Figura 3***Diagrama de flujo de información*

Nota: Diagrama de flujo con la información el flujo de información: tomado Instituto Aragonés de Fomento. Price Water House Cooper. Manual Práctico de Logística. [https://www.aragonempresa.com/descargar.php?a=50&t=paginas\\_web&i=390&f=478c757ef7e3f646fcbbd1c277e5a330](https://www.aragonempresa.com/descargar.php?a=50&t=paginas_web&i=390&f=478c757ef7e3f646fcbbd1c277e5a330)

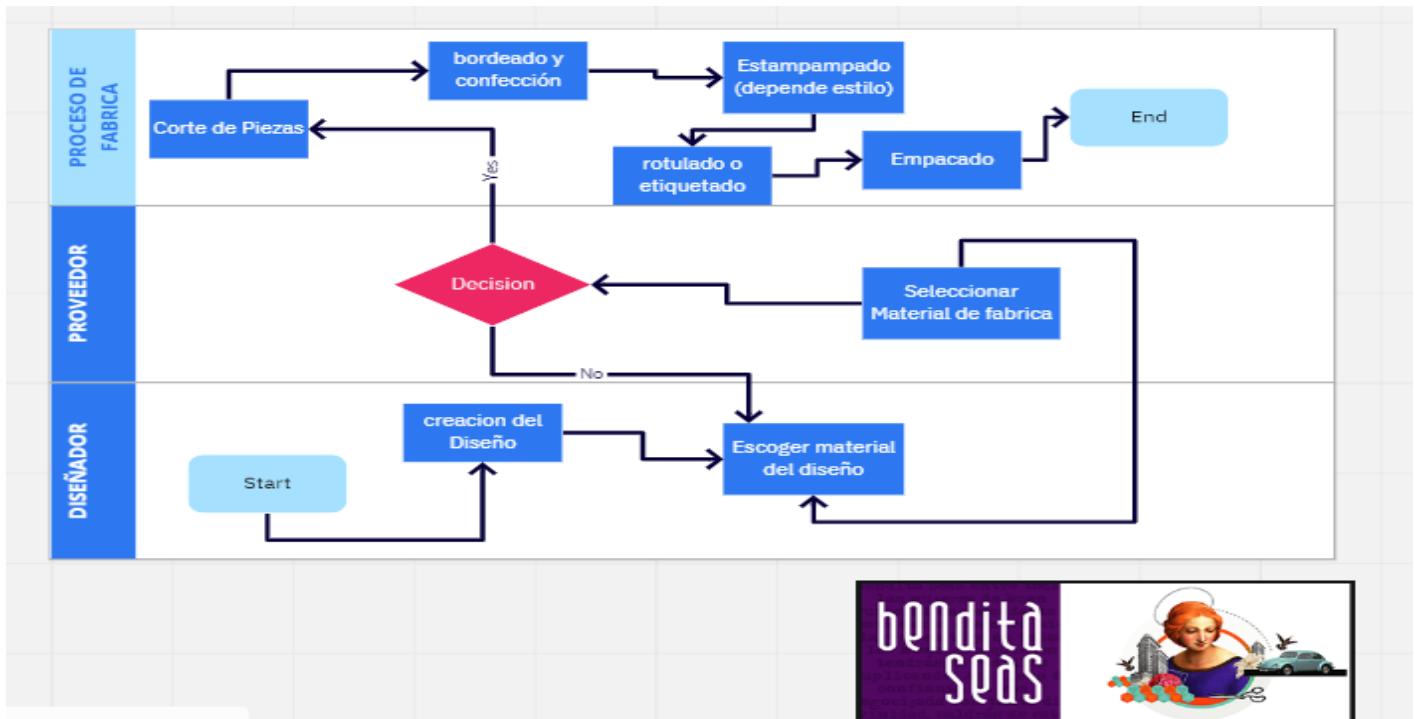
## Flujo de producto

### Conceptualización y contextualización

Diagrama de flujo

**Figura 4**

*Diagrama flujo de producto*



Nota: Diagrama de flujo con la información del flujo del producto: tomado de:

[https://miro.com/app/board/o9J\\_lBy9P7g=/](https://miro.com/app/board/o9J_lBy9P7g=/)

Pinzón, B. (2005). Logística. Presentación. <http://hdl.handle.net/10596/5682>

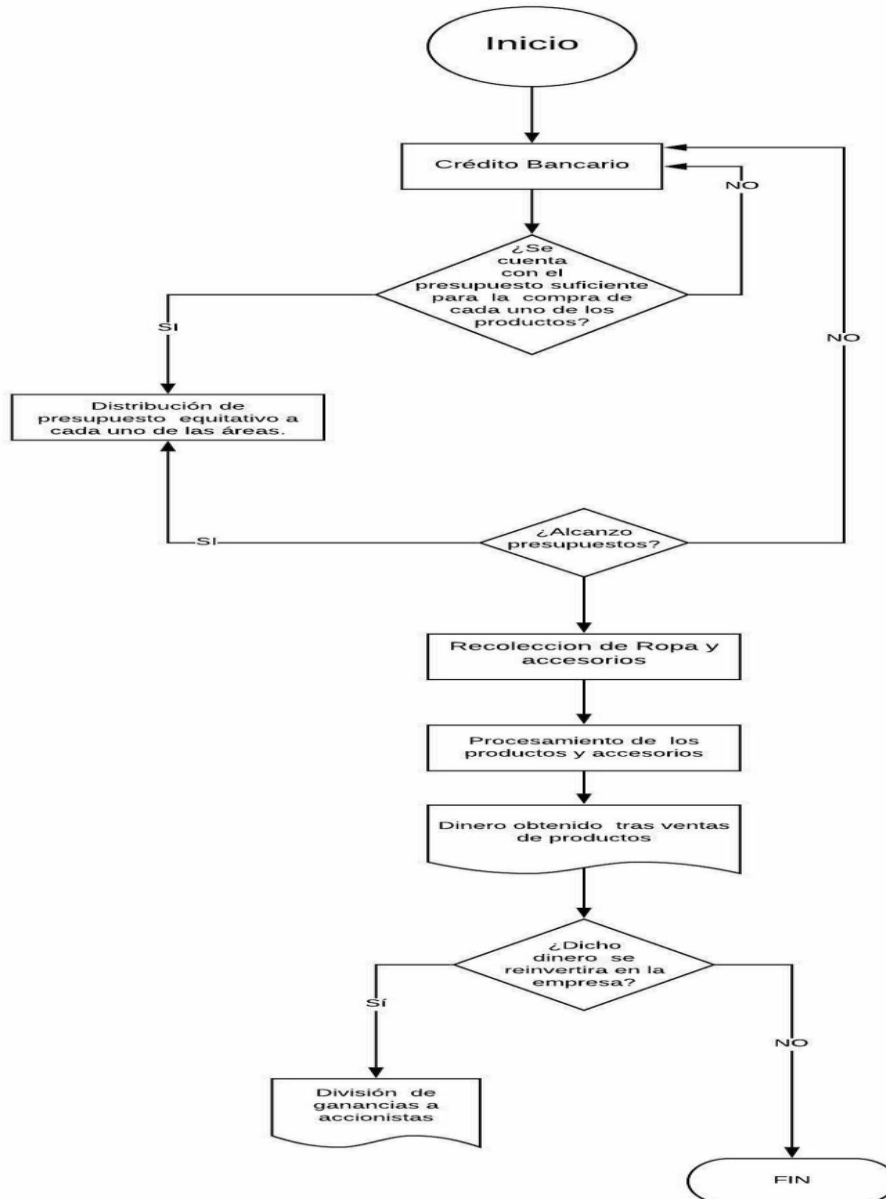


## Flujo de efectivo

### Conceptualización y contextualización Diagrama de flujo

Figura 5

Diagrama de flujo de efectivo



Nota: Diagrama de flujo con la información del flujo de efectivo

### **Colombia y el LPI del Banco Mundial.**

Desde el 2012 al 2018 el desempeño de Colombia ha mejorado notablemente desde el 2014, ascendiendo 39 rangos obteniendo el puesto 58. Por encima de Colombia siempre ha estado Chile y Brasil, las posiciones al 2014 fueron

1. Chile,
2. Argentina,
3. Brasil,
4. Perú,
5. Venezuela,
6. Paraguay,
7. Ecuador
8. Uruguay
9. Colombia.

En el 2018 Colombia ocupó el puesto 3. De Latinoamérica Panamá, México, Estados Unidos y Canadá, han superado a Colombia en ese lapso de años.

Colombia superó el subíndice de carga internacional, alcanzando 15,2 de 2016 a 2018, y el seguimiento y trazabilidad de las mercancías aumentó en 8, puntos de 2012 a 2018. La infraestructura aduanera, la logística y la cadena de adquisiciones de capacidad mejoraron en 2018 en comparación con 201 y 2016.

### **Conceptualización y contextualización**

La posición más alta de Colombia fue la 58 en el ranking mundial de 2018 y la peor en 201 fue 97/160 países.

### **Comparativo de Colombia ante el mundo**

Ver tabla en anexos.

### **Colombia: CONPES 3547 – Política Nacional Logística.**

El Conpes 3547 es la estrategia para el desarrollo del sistema logístico a nivel nacional, el transporte tiene un gran impacto sobre la productividad y eficiencia en la empresa la conectividad que esta tiene con la población de áreas remotas, regionales y locales, la integración nacional e internacional.

### **Conceptualización y contextualización**

El conpes 3547 se caracteriza por tener la estrategia de transporte a nivel nacional y facilita el transporte de mercancías en el intercambio comercial de bienes

## Elementos fundamentales CONPES 3547 - Política Nacional Logística

donde se evidencien los elementos fundamentales del documento “Conpes 3547 Política Nacional Logística”

Figura 6

Conpes 3547 política nacional de logística



Nota: “Conpes 3547 Política Nacional Logística” tomado de <https://www.goconqr.com/es-CO/mindmap/31431674/Conpes-3547-Pol-tica-Nacional-Log-stica--Grupo-55>

### **El efecto látigo (The Bullwhip Effect).**

El efecto de impulso es un fenómeno observado en los canales de distribución y significa que es más probable que los inventarios cambien en función de los cambios en la demanda de los clientes. Estos cambios pueden ser un aumento repentino de la demanda o un retiro de la compra de productos.

#### **Conceptualización y contextualización**

El efecto Bullwhip consiste en un inventario excesivo y una volatilidad de pedidos y cuando se corta el sistema de gestión de inventario, el sistema de gestión de inventario se cambia mucho y los costos de presupuestación aumentan, como cuando hay escasez de bienes o altos costos de mantenimiento. Se han identificado cuatro motivos principales que se pueden analizar a continuación: demanda, aplicable a la empresa seleccionada.

#### **Análisis de causas en la empresa BENDITA SEAS ROPA Y ACCESORIOS S.A**

##### **Demand-forecast updating**

Los cambios que se puedan realizar en la demanda y el pronóstico son situaciones para la empresa Bendita Seas Ropa y Accesorios son frecuentes debido al mercado en el que estamos inmersos.

Cuando un grupo de prendas o una prenda en especial tiene un crecimiento en la demanda, esta información es analizada y recibida para ejecutar los planes de producción y distribución, esto lo realiza y lo percibe la gerencia aplicando estrategias en las ventas, dado el caso que dichas ventas no se generen de inmediato sucederá el efecto látigo, ya que se genera un aumento en el inventario.

### **Order batching**

El almacén mantiene una posición predominante al tener un inventario con capacidad suficiente para atender la demanda del mercado. Se sabe que hay temporadas donde se aumentan las ventas y es precisamente un mes antes de cada fecha donde la empresa utiliza las redes sociales para exponer sus productos y que el cliente realice sus compras bajo pedido para evitar un desperdicio en mercancías, horas de fabricación y stock innecesario de mercancía. En Este orden de ideas el order batch, se vuelve un foco en temporadas altas de pago de prima o de festividades que sí se le da un buen manejo se obtiene una ganancia donde hay orden, satisfacción, tranquilidad y compra segura.

### **Price fluctuation**

Las ofertas son fenómenos que deben ser tenidos a la hora de planeación, sobre todo en este mercado. Posteriormente a las temporadas de invierno y verano cuando la empresa necesita “salir” de una manera rápida de la colección que queda estas llegan en modo de ofertas. Dichas ofertas representan un aumento de clientes, sin embargo, esto fue atracción de precio en gran parte y no de producto. Por tal motivo este aumento en ventas no puede representarse como un factor importante a la hora de la planeación. Dicha decisión de promociones genera una reducción de inventario drástico generando muchas veces que clientes que vengan en busca una prenda específica en promoción no la pueda conseguir. Sin embargo, esto no implica que deban lanzarse órdenes de producción para la misma. Adicionalmente los planes de distribución se ven reducidos para estos productos y de la misma manera en producción puesto que en esta industria son productos que serán reemplazados por siguientes colecciones.

### **Shortage gaming**

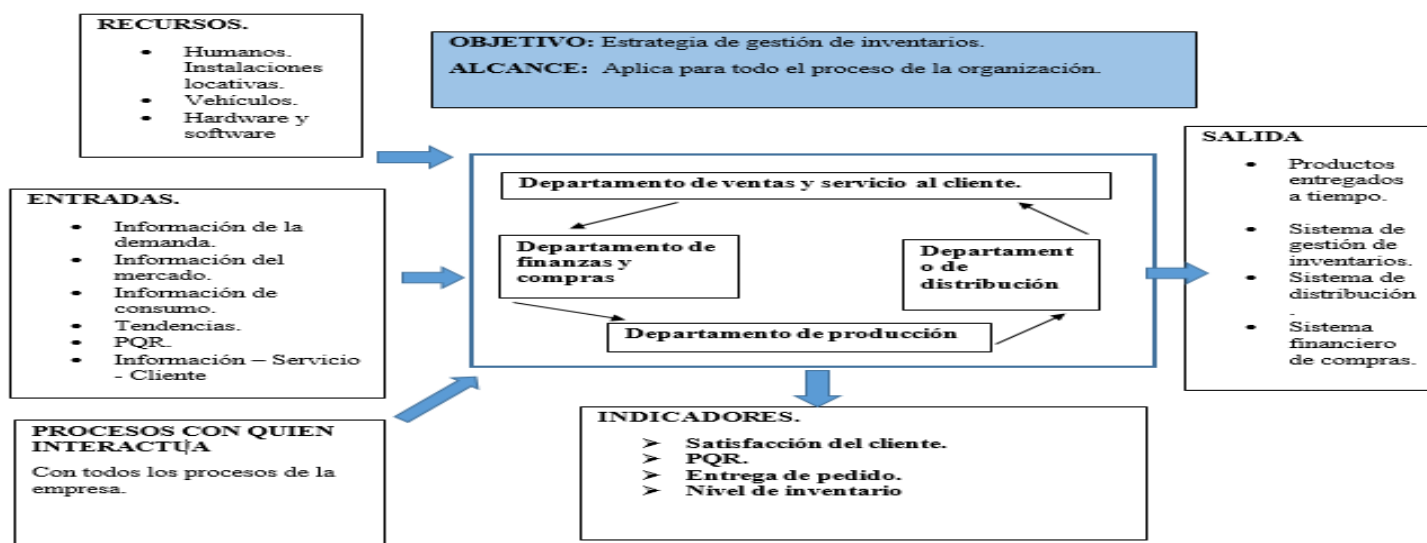
El Juego de escases como causa puede suceder poco por el tipo de cliente con el que

Bendita Seas Ropa y Accesorios trabaja, ya que son los mismos consumidores del producto y no intermediarios en la cadena. Sin embargo, esta causa puede aparecer cuando alguna tienda en físico de la misma organización solicite varias órdenes de productos, que al momento de ser distribuidas sean canceladas por el mismo. Estas cifras no pueden mantenerse dentro de la planeación ya que representan eventos aislados en donde el mercado no está inmerso. Si se analiza la cadena dichas órdenes solicitadas son costos de producción asociados.

## Gestión de Inventarios

**Figura 7**

*Estrategia de gestión de inventarios*



Nota: Estrategia de gestión de inventarios de la empresa junto con el objetivo y el alcance

### Conceptualización y contextualización

Se podría aplicar el modelo de inventarios por medio del ABC, ya que este nos permite ejercer control sobre aquellos elementos o referencias cuyo impacto en las finanzas de la compañía sean mayores o más críticos.

## **Análisis de la situación actual de la gestión de inventarios en la empresa Bendita Seas**

### **Ropa y Accesorios**

Instrumento para recolección de la información.

Ver tabla en anexos.

### **Diagnóstico de la situación actual a partir de la información obtenida**

En la empresa Bendita Seas y Accesorios el procedimiento de inventario se lleva por referencias de los productos que llegan a almacén, la organización es buena pero no cuenta con un software especializado en inventarios para llevar de una manera correcta la cantidad de productos que ingresan y salen del almacén.

**Estrategia propuesta para la gestión de inventarios en la empresa Bendita seas y AccesoriosS.A a partir del diagnóstico realizado.**

### **Propuesta para la gestión de inventarios**

#### **Estrategias**

**Software de inventario:** Se debe realizar la adquisición de un programa especializado en organizar el ingreso y salida de los productos y tener un mayor control que hay en el almacén.

**Capacidad de almacén:** Tener una mayor área del almacén nos permitirá saber y ubicar de mejor manera los productos en orden, para que el embalaje de los productos sea más efectivo

**Clasificación del stock:** El método ABC para clasificación de inventario nos permite tener una mejor ubicación de los productos que son más pedidos por los clientes.

### **Centralización y descentralización de inventarios**

Centralización: se obtiene un ahorro de espacio y control centralizado de inventarios



Descentralización: En él se basan las tomas de decisiones y adquisición de más personal para cumplir con cada una de las actividades de la empresa

### **Conceptualización y contextualización**

La centralización es el método donde la empresa utiliza ya que los manejos de los productos son eficientes y se maneja de mejor manera entre los clientes

### **Análisis de las ventajas y desventajas de centralizar o descentralizar los inventarios de la empresa Bendita Seas Ropa y Accesorios**

#### Ventajas Inventario Centralizado

- El manejo de los productos es más eficiente, siendo que se maneja de mejor manera entre el personal involucrado
- Cada personal está capacitado en diferentes especializaciones, donde cada uno puede subdividir la forma de recibir y manejar el inventario, así como la frecuencia de entrega del producto
- Se cuenta con un registro de control de ingreso y salida del producto en el centro de distribución
- Se necesita un menor personal en total a la empresa para las tareas de recibir, almacenar y despacho de los productos
- Se optimizan los espacios principalmente de almacenamiento en donde se encuentre la sucursal
- Mejor respuesta ante cambios de la demanda Bullwhip, se reduce el riesgo de faltantes o excesos

#### Ventajas Inventario Descentralizado

- Se disminuyen los atrasos cuando se genera la orden de compra por consultas o dudas

- Se mejora la calidad de decisiones, reduciendo los excesos que genera el alto trabajo en la toma de decisiones
- Reducción de papelería y documentos en las oficinas centrales
- Al tener mayor poder de decisión se reducen los gastos de coordinación
- Se obtiene una mayor relación del fabricante y el proveedor, se mejoran las actividades y promociones

Bendita Seas, ya realiza la transferencia de Inventarios y no solo eso también la creación de más almacenes o puntos de ventas. Bendita Seas posee un almacén central este distribuye a sus almacenes regionales estos lo pasan a los almacenes de tránsito y estos al almacén temporal, estos mantienen un gran nivel de stock lo que les da la facilidad de darle manejo a la producción y siempre tener abastecido a la cadena de sus clientes.

No se recomendaría descentralizar el almacén dado que trabajan a la perfección y cumplen a cabalidad con las necesidades del cliente.

### **Modelo de gestión de inventarios recomendado para la empresa Bendita Seas Ropa y Accesorios**

El método ABC es un sistema que permite clasificar el inventario por categorías desde el producto que más se requiere al producto que menos se requiere.

La categoría A nos permite clasificar los productos que son más requeridos por los clientes y estos se colocan en estanterías en la parte de abajo estos son los más importantes para la empresa. La categoría B son los productos que son importantes y tienen una rotación moderada para la empresa. Suponen el 30% del total de productos del almacén. La categoría C estas son las más numerosas y estas son las que menos ingresos aportan a la empresa y la rotación de sus productos son muy bajas.

## **Pronósticos de la demanda**

### **Conceptualización y contextualización**

El pronóstico de la demanda se caracteriza por pronosticar las ventas futuras del producto, en donde se hace una predicción de las ventas que pueden ocurrir en ese determinado periodo.

### **Aspectos fundamentales en la empresa Bendita Seas Ropa y Accesorios**

Se hace un pronóstico de la condición económica total. Para ello se determina mediante el potencial del producto. Se mide la participación del mercado de la empresa

Recomendaciones al respecto para la empresa BENDITA SEAS ROPA Y ACCESORIOS S.A

La recomendación que se le puede dar a la empresa es utilizar los diferentes métodos de pronóstico de la demanda entre ellos están:

#### **Método Ascendente**

- Para la estimación de la demanda futura se obtienen mediante la información del mercado o de las unidades organizacionales
- Estimaciones para el pronóstico total

#### **Método Descendente**

- Se hace un pronóstico de la condición económica total
- Para ello se determina mediante el potencial del producto
- Se mide la participación del mercado de la empresa
- Estos son los métodos de previsión que son considerados estándar

#### **Método Cualitativo**

- Evaluación subjetiva
- Redes de ventas
- Opinión ejecutiva

- Método Delphi
- Investigaciones de mercado
- Tecnológica
- Explorativo
- Normativo

### **Métodos Cuantitativos**

- Proyección Histórica
- Medias móviles
- Regresión simple
- Suavización exponencial

### **El layout para el almacén o centro de distribución de una empresa.**

La empresa BENDITA SEAS ROPA Y ACCESORIOS S. A se encuentra ubicada en la localidad de Bogotá y su dirección es Cra 16 A No 80-16. En la actualidad cuenta con un local de 3 pisos donde se efectúa el almacenaje de la producción, materia prima, y todos los productos terminados.

Esta estructura en las áreas ocasiona una confusión y tiempos de retraso en la empresa, ya que en las zonas de almacenamiento no se clasifican los productos terminados y el proceso para el aislamiento disminuye en la parte de la logística ya que el espacio que se tiene destinado no es el adecuado, por lo que al colocar las columnas de cajas que se almacenan, cuando se realiza la búsqueda de un pedido se caen y pueden generar lesiones a los trabajadores y también genera atraso al momento de realizar las actividades.

## Conceptualización y contextualización

La propuesta de layout hará mejorar el diseño de la empresa en su parte estructural ya que esta no cuenta con una organización esto hará que esa organización mejore.

## Situación actual del almacén o centro de distribución de la empresa Bendita Seas Ropa y Accesorios

### Descripción de la situación actual

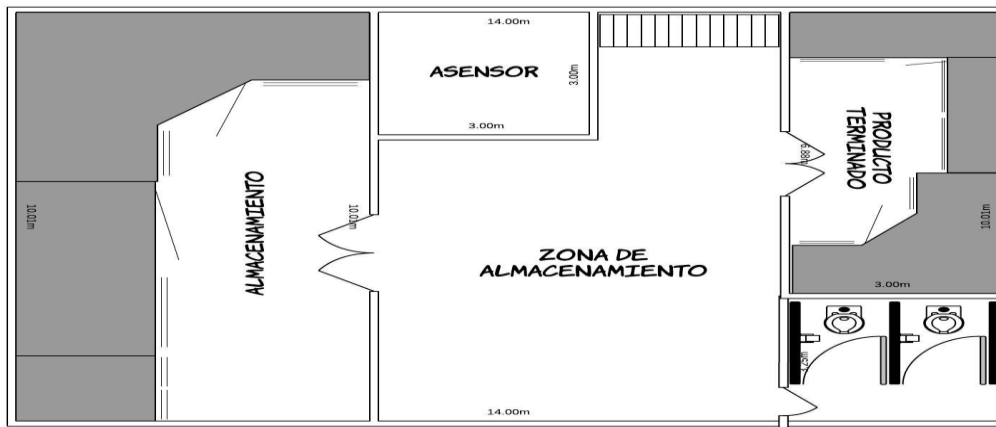
El almacenaje de la materia prima está ubicada cerca a los puestos de trabajo; Dificultades actuales con respecto a la distribución como se evidencia en los planos de cada uno de los pisos del edificio de la empresa, la zona de distribución se desarrolla en el piso 3, en el piso 2 se elaboran procesos administrativos y de terminado del producto, en el piso 1 se ubica la zona de almacenamiento de los productos terminados de acuerdo al estado y recepción de materia prima (telas, hilos, y otros artículos indispensables en la elaboración de los productos).

Plano del Layout actual

### Piso 1

#### Figura 8

*Plano del piso 1 de la empresa*

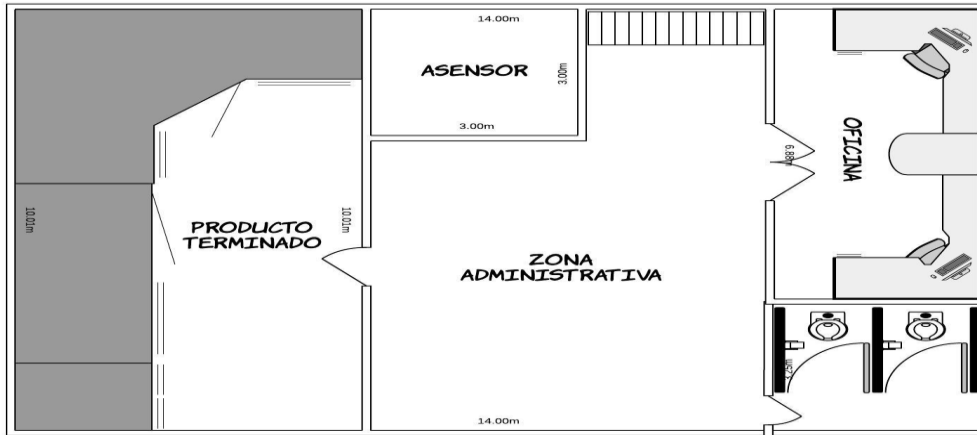


Nota: La imagen ilustra la distribución de la empresa del piso 1

## Piso 2

### Figura 9

*Plano del piso 2 de la empresa*

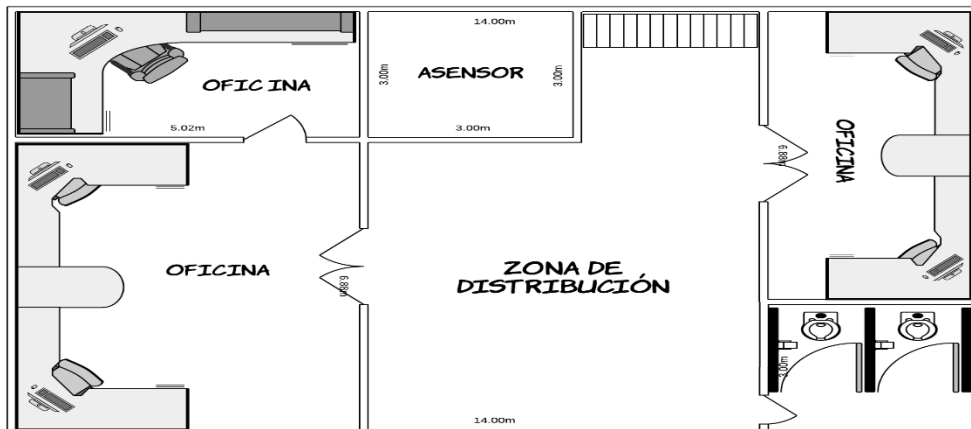


Nota: La imagen ilustra la distribución de la empresa del piso 2

## Piso 3

### Figura 10

*Plano del piso 3*



Nota: La imagen ilustra la distribución de la empresa del piso 3

## **Propuesta de mejora en el almacén o centro de distribución de la empresa Bendita Seas**

### **Ropa y Accesorios**

#### **Descripción y justificación de la Propuesta**

#### **LA METODOLOGÍA SLP PARA IDENTIFICAR RELACIONES EN EL LAYOUT.**

Para el desarrollo de esta metodología se realiza un diagrama de relación de actividades mostrando las zonas de la empresa. Para lo cual es necesario identificar como se elaboró el diagrama y como se debe leer el diagrama de relaciones.

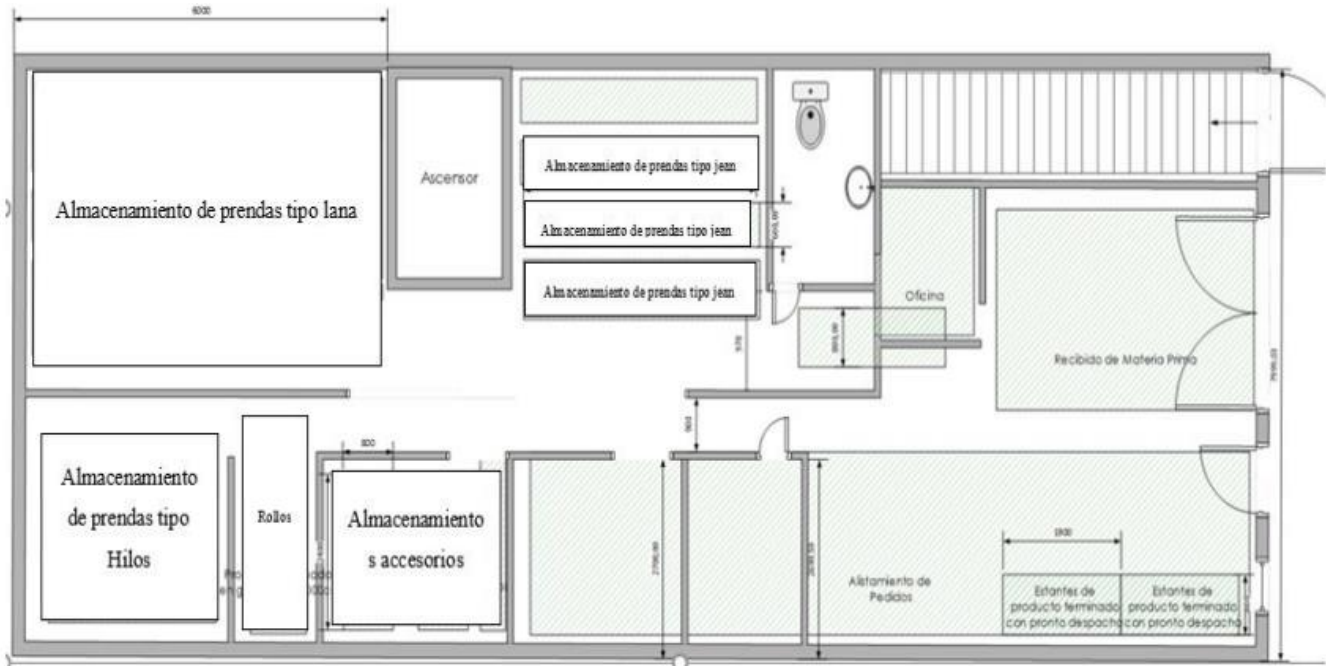
Para identificar como se construye y lee el diagrama de relaciones, inicialmente se alistan las zonas en una columna, consecutivamente se genera una matriz cruzada, en la cual pueda asemejar claramente cómo se relacionan todas las áreas unas con otras.

Una vez se tiene esta construcción matricial, se procede a identificar la relación que existe entre las áreas, yendo una por una contrastándola con el resto, proponiendo si en la distribución ideal estas deberían estar o no cercanas, a través de una escala de valores alfabéticos que determinan cualitativamente esta proximidad.

## Plano del Layout propuesto

**Figura 11**

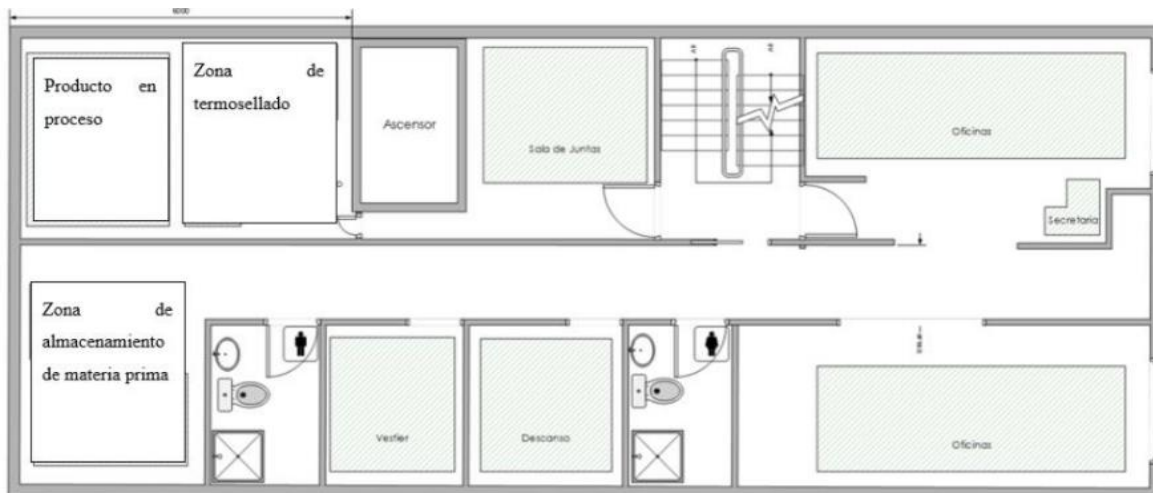
*Propuesta primer piso*



Nota: La imagen nos ilustra la nueva propuesta de layout del piso 1

**Figura 12**

*Propuesta del segundo piso.*



Nota: La imagen nos ilustra la nueva propuesta de layout del piso 2



## **El aprovisionamiento en la empresa.**

El proceso de aprovisionamiento es clave dentro de una empresa, ya que permite organizar toda la cadena desde el momento que se establece el procedimiento en la producción de cada producto y se realiza la solicitud de cada pedido cuando se recibe la materia prima o los insumos solicitados el cual involucra la tramitación del pedido, la recogida, el inventario y el medio de disponibilidad del servicio lote, es decir la ejecución de toda la tramitación en lo que tiene que ver con la gestión de inventarios.

### **El proceso de aprovisionamiento.**

#### **Conceptualización y contextualización**

Se busca el agrado de las exigencias de los clientes tanto interno y externo para dar cumplimiento con la demanda en el mercado. (García, L. A. M. (2016))

Análisis de la situación actual del proceso de aprovisionamiento de en la empresa endita Seas Ropa y Accesorios;

Las estrategias de compra estarán basadas sobre la evaluación de los requerimientos en condiciones del mercado actuales. Las estrategias aplicadas indicaran los niveles de los costos de compradores y los riesgos de aprovisionamiento. Por tal razón serán pocos proveedores para obtener mejores resultados, se trabajará para construir una relación estrecha y fuerte a largo plazo, manejando claramente materias primas de óptima calidad. Como es debido las tendencias son cambiantes y también van a ver diferentes cambios a sus propuestas, a las cuales se les requiere aplicar estrategias logísticas que no sean las que se usan normalmente si no tratar de innovarlas o cambiarlas continuar vigentes como una empresa, y así seguir creciendo y poder aumentar la participación en el mercado, entonces es el poder de negociación que radica.

Una de las formas más efectivas de mejorar nuestra rentabilidad es que se den las mejores condiciones en la calidad de productos, buenos precios, servicio de garantía, etc. de la empresa y se magnifiquen.

**Tabla 2**

*Instrumento para recolección de la información.*

Aspecto a verificar.	SI	NO	N/A
Los dueños son consiente que compiten entre redes de negocios.		x	
La empresa cuenta con un modelo Supply Chaín.		x	
Certificación de proveedores	x		
cuenta con nivel alto de integración con clientes y proveedores.	x		
El conocimiento y habilidades de los empleados es la adecuada para su producción.	x		
Los envíos realizados son		x	

lo suficientemente ágiles.			
Posibles pérdidas, contaminación o errores en envíos.	x		
condiciones laborales en los almacenes son seguras, la movilidad de la carga		x	
Posibilidades de nuevas sedes.	x		

Nota: La tabla nos muestra los resultados de la encuesta de la empresa

#### Diagnóstico de la situación actual a partir de la información obtenida

Lo que se consiguió con el instrumento fue hallar lo que la situación por la cual pasa la empresa. Los dueños no son conscientes que compiten entre redes de negocios, La empresa no cuenta con un modelo Supply Chain, Los envíos realizados no son lo suficientemente ágiles, las condiciones laborales en los almacenes no son seguras, la movilidad de la carga tampoco, para ello se realizara una estrategia de aprovisionamiento para que la empresa tenga una organización adecuada en su sistema de aprovisionamiento

**Estrategia propuesta para el aprovisionamiento en la empresa Bendita Seas Ropa y Accesorios S.A a partir del diagnóstico realizado.**

Plan general:

- Verificar requerimientos de la compañía.
- Catalogar las órdenes.
- Ubicación y selección de servicio, suministro y materia prima.
- Cotización de precios, tipos y modos de transporte entre los criterios para la selección.
- Información necesaria para la elección de proveedores, bajo la elaboración matriz se realiza la selección y evaluación, teniendo en cuenta los puntos a continuación:
- Tiempos cortos de entrega y pronta respuesta.
- Menores costos.
- Modo y tipo de transporte.
- Capacidad para distribuir.
  - Sistemas de comunicación.
  - Logística inversa.
  - Garantías.
  - Facilidades de pago.
  - Confiabilidad.

Debido al grado de importancia de los distintos criterios, se le asignara una puntuación ponderada, arrojando unos valores sumatorios como resultado, donde se selecciona el proveedor más apropiado para los intereses de la empresa y se solicitara el pedido.

- Se negociarán las condiciones, para realizar ajustes pertinentes.

## Selección y evaluación de proveedores.

### Conceptualización y contextualización

El instrumento es importante tenerlo en la empresa, con ayuda de este podemos tener una selección y evaluación de los proveedores y cuál es el que le beneficia más a la empresa de acorde a su precio calidad y stock

### Instrumento propuesto para la evaluación y selección de proveedores en la empresa Bendita

#### Seas Ropa y Accesorios

**Tabla 3**

*Instrumento propuesto para la evaluación y selección de proveedores en la empresa*

<b>CRITERIOS DE EVALUACIÓN</b>		
<b>CRITERIOS</b>	<b>DESCRIPCIÓN DEL CRITERIO</b>	<b>PESO PONDERADO</b>
Calidad	Aquí se busca calificar el servicio posventa de los proveedores	20%
Compromiso y cumplimiento de los plazos de entrega	Determinar el cumplimiento del proveedor y que se entregue en la zona acordada	30%
Suministro sostenible	Determinar si el suministro es sostenible, se tiene disponibilidad y cuando lo necesita la empresa	5%

Nivel de servicio	Calificar el servicio que el proveedor presta	10%
Precios	Calificar si se tienen precios rentables por parte de los proveedores	10%
Infraestructura del proveedor	Determinar si el proveedor cuenta con una infraestructura optima para transportar el producto	10%
Estructura financiera del Proveedor	Si el proveedor tiene un capital estructural que gener sostenibilidad a la empresa	15%

Nota: La tabla muestra los criterios y la descripción de la elección de los proveedores

**Tabla 4**

*Instrumento propuesto para la evaluación y selección de proveedores en la empresa*

<b>EVALUACIÓN</b>		
<b>EVALUACIÓN</b>	<b>DESCRIPCIÓN DE LA EVALUACIÓN</b>	<b>CALIFICACIÓN</b>
No cumple	El proveedor satisface entre un 20% el suministro de la empresa	1
parcialmente cumple	El proveedor satisface entre un 40% el suministro de la empresa	2
Frecuentemente cumple	El proveedor satisface entre un 60% el suministro de la empresa	3
alto cumplimiento	El proveedor satisface entre un 80% el suministro de la empresa	4
Cumple totalidad	El proveedor satisface entre un 100% el suministro de la empresa	5

Nota: La tabla muestra como es la calificación de la selección de los proveedores

Tabla 5

## Evaluación y Selección.

PROVEEDOR	FECHA DE SELECCION	CRITERIOS EVALUACIÓN Y SELECCIÓN DE PROVEEDORES EMPRESA BENDITA SEAS ROPA Y ACCESORIOS S.A (CALIFIQUE DE 1 A 5)							CALIFICACIÓN	PARA LA SELECCION CUMPLE $\geq 4$ /NO CUMPLE $\leq 3$	FECHA DE EVALUACIÓN
		CALIDAD	COMPROMISO Y CUMPLIMIENTO DE LOS PLAZOS DE ENTREGA	SUMINISTRO SOSTENIBLE	NIVEL DE SERVICIO	PRECIOS	INFRAESTRUCTURA DEL PROVEEDOR	ESTRUCTURA FINANCIERA DEL PROVEEDOR			
		20%	30 %	5 %	10 %	10 %	10 %	15%			
<b>Mis gaminq</b>	5/06/2017	17%	28 %	4 %	8%	9%	10 %	15 %	91%	4	1/07/2021
<b>Fashina pretti S.A.</b>	2/03/2015	20%	30 %	5 %	10 %	10 %	10 %	13 %	98%	4	1/07/2021
<b>Lozmantes SAS</b>	17/10/2015	13%	15 %	3 %	5%	10 %	5%	9%	60%	3	1/07/2021
<b>Importaciones y Distribuciones DJ Ltda.</b>	21/11/219	20%	30 %	5 %	10 %	10 %	10 %	15 %	100 %	5	1/07/2021
<b>Deco y Modas s.a.</b>	8/08/2106	17%	21 %	5 %	9%	10 %	10 %	15 %	87%	4	1/07/2021

Nota: La tabla muestra el porcentaje según la descripción para la selección y evaluación de proveedores



## **Procesos Logísticos de Distribución**

Se identifica el proceso de la empresa Bendita Seas, en el desarrollo del DRP y TMS de esta manera se obtendrán las ventajas y desventajas de aplicar estos aspectos a la empresa

### **El DRP**

#### **Conceptualización**

Se utiliza para planificar la emisión de órdenes para la cadena de suministros

Aspectos fundamentales de un DRP – Mapa conceptual

Ventajas y desventajas, se encontrará el mapa en el siguiente link:

[https://miro.com/app/board/o9J\\_17JA9ug=/](https://miro.com/app/board/o9J_17JA9ug=/)

### **El TMS**

#### **Conceptualización**

Aspectos fundamentales de un TMS

Se encuentra en el siguiente link: <https://www.goconqr.com/es-S/flowchart/31893173/Sint-tulo>

### **Identificación de la estrategia de distribución en la empresa Bendita Seas Ropa y**

#### **Accesorios**

Conceptualización de los modos y medios de transporte

Para transportar la materia prima y para el transporte de Mercancía a nivel local y Nacional, BENDITA SEAS ROPA Y ACCESORIOS maneja el servicio de transporte terrestre por medio de camiones y tráileres adaptados especialmente para este tipo de transporte en el cual, las cajas de carga están dotadas con barras-colgadores necesarias para

el producto, de manera que mejora las condiciones de transporte de estas mercancías y Así, se evitan todos los posibles desperfectos que pueda sufrir el producto y que, habitualmente, se deben a una mala colocación de la carga en los vehículos de transporte. Dependiendo de los volúmenes a transportar, se utilizan camiones de pequeño o gran tonelaje.

**Modos y medios de transporte utilizados por la empresa Bendita Seas Ropa y Accesorios, en sus procesos de aprovisionamiento de materias primas y distribución de su producto terminado.**

Para los envíos Internacionales de Mercancía se realizan por transporte aéreo, por medio de aviones de carga con equipamiento moderno y también es acompañado de un operativo de distribución y entrega por carretera en centros comerciales y tiendas de destino. Se utiliza este modo de transporte porque las entregas son rápidas, aseguran la carga y reducen los riesgos de pérdida, daño o robo.

Para el cargue y descargue de la mercancía, se utilizan unas plataformas elevadoras que se añaden a la parte trasera de los camiones, las cuales se elevan desde el suelo hasta la altura del camión para facilitar la carga cuando las cargas son muy pesadas.

Otra máquina que se utiliza es la carretilla elevadora o más conocida como toro. Son máquinas que se usan para cargar y descargar mercancías y para transportarlas en distancias cortas.

**Conveniencia de la utilización de servicios de embarque directo en la empresa Bendita Seas Ropa y Accesorios**

Si, la empresa debería animar a sus clientes ya que el embarque directo estructura su red de transporte de manera que el embarque que viene de cada proveedor llegue

directamente al cliente, lo cual hace que el gerente de la cadena solo necesitaría decidir la cantidad de productos a embarcar y que tipo de medio de transporte se requiere.

Con esto se eliminará los almacenes intermedios simplificando la operación y coordinación, esto implica que se tenga un equilibrio de costos de transporte y de inventario de la empresa Bendita Seas Ropa y Accesorios.

### **Viabilidad de la implementación de la estrategia de Cross Docking en la empresa Bendita Seas Ropa y Accesorios**

Sí, Porque según (Camacho 2011) disminuye el tiempo de manipulación de los productos, obteniendo un ahorro significativo donde no se necesitará una gran cantidad de recursos humanos para la tarea, teniendo en cuenta la vida útil del producto almacenado la gran posibilidad de la obsolescencia se incrementa.

se reducen los tiempos de almacenamiento donde se impedirán robos o pérdidas, por medio de la rotación de inventarios con una distribución ágil y eficiente de los procesos de almacenamiento y picking generando grandes ahorros de tiempo y costos.

Para el Cross Docking se necesitará:

- Selección de los productos
- Diseño del flujo de productos
- Soporte TIC para el flujo de información entre el Cross Docker

proveedores y puntos de venta

- Entrenamiento del personal de trabajo
- Proveedores adecuados
- Gestión de transporte

## **Determinación de la estrategia adecuada para los negocios de la empresa Bendita Seas Ropa y Accesorios**

Para Bendita Seas Ropa y Accesorios, la estrategia de Distribución más apropiada es la Directa, pues de esta forma se puede llegar directamente al consumidor final sin necesidad de tantos intermediarios, obteniendo de esta forma el control total de la distribución y la logística de los productos, se asegura una mejor calidad y control en el proceso de entrega y además puede disminuir costos.

Esta estrategia de Distribución se puede manejar por medio de un canal de Distribución corto que generalmente está compuesto por el fabricante, el minorista y el consumidor final en el cual solo hay un intermediario.

Si queremos profundizar en la manera como queremos posicionar los productos de Bendita Seas Ropa y Accesorios, podemos utilizar la estrategia de Distribución Selectiva, en la que su objetivo sea proporcionar un servicio exclusivo para sus clientes donde puedan encontrar los productos en tiendas concretas y el servicio sea óptimo desde el proceso de elección hasta el servicio postventa.

### **Beneficios en la empresa con los cambios en la industria de la distribución.**

Dentro de los cambios en la industria que pueden beneficiar a la empresa Bendita Seas Ropa y Accesorios están:

- **El sistema de Marketing Vertical**, el cual se utilizaría para unir esfuerzo y trabajo con fabricantes, mayoristas y minoristas y de esta forma lograr el objetivo comercial en conjunto.
- **El E-commerce o comercio electrónico**: implementándolo, permitiría incrementar utilidades ya que una tienda virtual reduce costos y el margen de ganancia

es más alto; tiene la posibilidad de vender 24/7 pues las TIC permiten que los usuarios puedan realizar sus comprar y el pago en el mismo sitio web; aumenta el número de clientes y el número de ventas por ser más visible que de manera presencial.

### **Mega Tendencias en Supply Chain Management y Logística**

Observamos a través de la logística actual temas de abastecimiento por los cambios que ha traído la tecnología esto con el fin de que las empresas sean más competitivas y tengan un mejor desarrollo en el mercado.

Debido a estos cambios que se presentan día a día, esto motiva a las empresas a que constantemente rediseñen en la cadena de suministros para poder sacar nuevas tendencias y actualizarse y continuar en el mercado siendo cada día más competitiva.

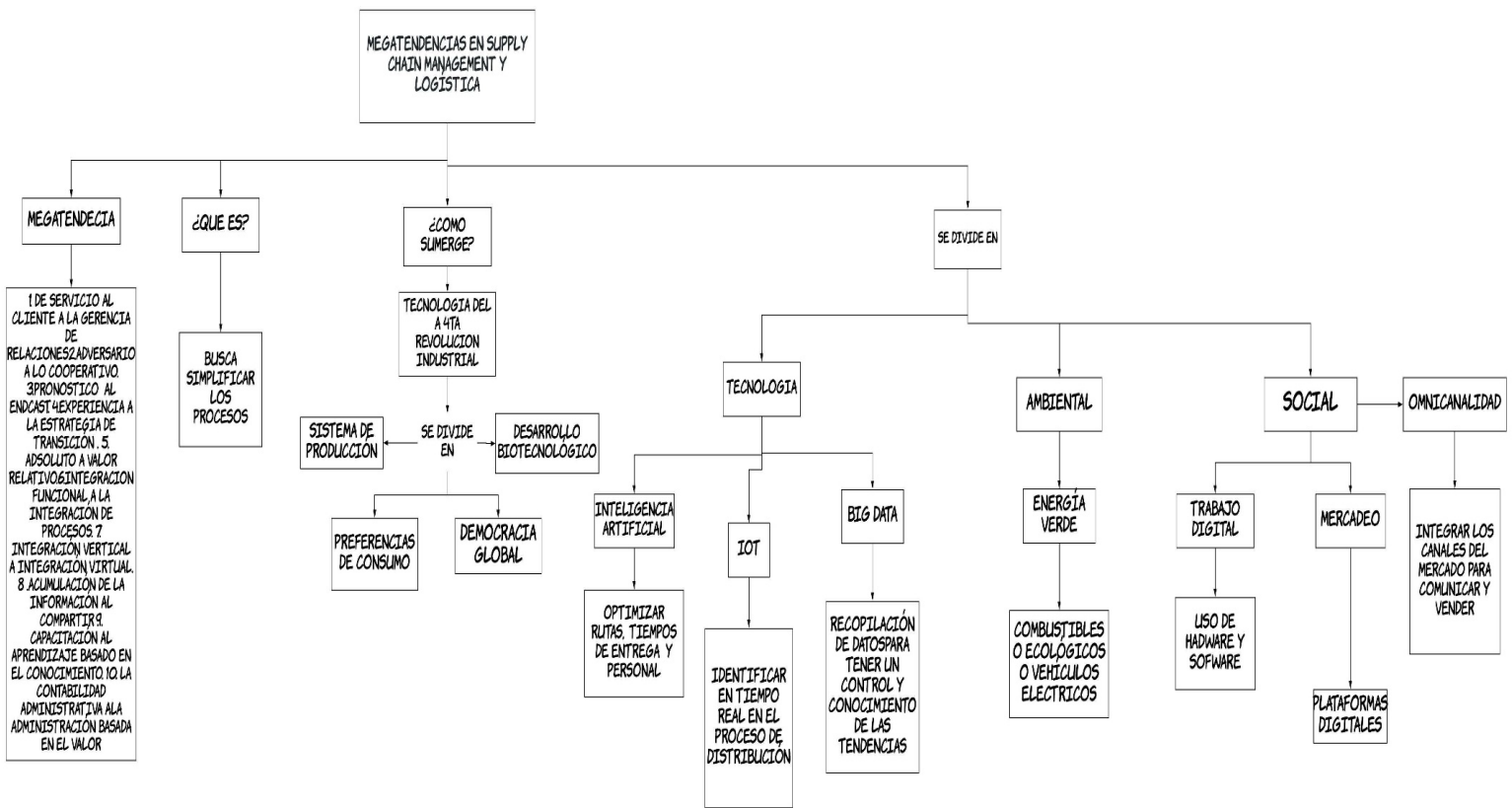
### **Conceptualización**

Las mega tendencias son oportunidades de tecnología moderna para que en la cadena de suministros y logística tenga una mayor eficiencia y la reducción de costos de transporte.

## Aspectos fundamentales de las mega tendencias en Supply Chain Management y Logística – Mapa conceptual

Figura 13

Mega tendencias en Supply Chain Management y Logística



Nota: El mapa conceptual no detalla cuales son las mega tendencias del Supply Chain

**Factores críticos de éxito que dificultan la implementación de esas mega tendencias, en las empresas colombianas y en la empresa Bendita Seas Ropa y Accesorios**

En la actualidad se observan en las empresas cambios constantes esto se debe a las tendencias del mercado.

Los procesos en los cuales se investiga y se invierte para poder realizar las Mega tendencias de la cadena de suministros, creando estrategias para permanecer en el mercado, con el fin de satisfacer al cliente en los requerimientos sugeridos por ellos y cumplir con todas las expectativas de estas personas.

En Colombia las empresas tienen que adaptarse a constantes cambios los cuales se han venido implementando a nivel mundial, esto con el fin de implementar las Mega tendencias, ya que esto ayuda en el desarrollo económico y en la permanencia de las empresas en el mercado, en todos estos factores implementados se debe tener en cuenta las decisiones y estrategias utilizadas en la empresa con el fin de adaptarse en el mercado y poder reflejar rentabilidad.

Las mega tendencias nacen, con las diferentes transformaciones que se van viendo día a día, y por las exigencias de las personas en una forma evolucionar el planeta. En Colombia se pretende la movilización de mercancía, con la rehabilitación de la vía férrea, la cual tuvo un crecimiento gracias a la implementación nueva tecnología (ITCS (FENOCO S.A) para sistematizar las rutas de los trenes. Esta modalidad de transporte férreo, ayudaría a reducir esas emisiones de carbono (Wire, 2019) y descongestionaría la movilidad vial de las carreteras además que reduciría los índices de accidentalidad, pero se dificulta porque no se cuenta con el respaldo de las entidades gubernamentales, dado que la infraestructura férrea necesita más inversión y si bien hacemos comparación con los países del mundo esta modalidad es fuerte en sus economías. Por otro lado, los puntos críticos que se pueden evidenciar en las empresas colombianas, es que no exista cooperación entre las empresas para su desarrollo. Es de suma importancia determinar si alguna región en

específico desarrolla economía para permitir que aprecie una viabilidad en gestión de negocio. Ya que hay regiones que se encuentran atrasadas en la implementación de nuevas tecnologías (TICs) lo que limita a muchas empresas en nuestro país para seguir evolucionando. Por eso se deben implementar estos puntos en los planes de gobierno de los candidatos a futuro a gobernar.

Los Factores críticos que se pueden llegar a presentar en nuestras empresas colombianas es que no tengan una participación muy importante en cuando al desarrollo de las mismas, también es importante poder determinar si en un territorio existen algunas estrategias que tengan para el desarrollo económico y permitir que en grupo haya una factibilidad en cuanto a la gestión de negocios, puesto que hay algunas regiones de Colombia que se encuentran un poco atrasadas en cuanto a desarrollo tecnológico ya que en algunos casos por ser veredas o regiones olvidadas hace el desarrollo tecnológico sea un poco más demorado, es importante que los principales dirigentes puedan implementar dentro de su plan de trabajo algunos proyectos que puedan apuntar hacia un desarrollo, gracias a esto se mejorará potencialmente la economía de esta región.



## Conclusiones

Mediante la elaboración de los trabajos de las unidades de curso Supply Chain Management y Logística. Se pudieron contextualizar, analizar y apropiar los conceptos investigado de cada unidad; entendiendo los componentes estructurales y logísticos de la empresa Benita Seas Ropa y accesorios. Es importante hacer hincapié que la implementación de modelos cuando tenemos productos, que nos permitan manejar el control de calidad, esto derivará en mejorar entregas de los productos y disminuir las devoluciones; también pudimos ver algunas oportunidades a mejorar partiendo de la implementación del APICS SCOR, para diagnosticar alguna falencia en el proceso de suministro de la compañía, de tal modo que se pueda solucionar, para mejorar su desempeño en su proceso de suministro, evidenciándose en su rendimiento, esto gracias a la especificación y clasificación de las cadenas de suministro. llevando finalidad que es llevar a competir con las grandes empresas del mercado y direccionando adecuadamente los inventarios de la empresa, se puede observar un resultado el control de las materias primas y sus productos terminados, que le permitirá cumplir con sus procesos de producción y todo sus pedidos, resultando con ello una planificación de sus labores, rentabilidad para la compañía y gestión de almacén eficiente, aportando a la empresa beneficios; como reducir las tareas administrativas, evita errores y redundancia en un aumento de la productividad; modalidades y medios de transporte utilizados, identificando estructuras y procesos Logísticos; identificando los modos y medios de transporte utilizados por una empresa. para el proceso de aprovisionamiento de materia prima y la distribución de sus confecciones. Por otra parte, conocimos como está conformado los sistemas de gestión de información TMS (Transportation management System) evidenciando sus ventajas y desventajas en la aplicación de la empresa BENDITA SEAS ROPA Y ACCESORIOS S.A.

el manejo y control de aprovisionamiento de materia prima y distribución de sus productos debe contar una empresa. Implementando un sistema que permita detectar de forma oportuna alguna inconsistencia en la empresa, lo cual le permitirá cumplir con su eficiencia y garantizar confiabilidad para sus clientes y proveedores. Con una buena gestión de aprovisionamiento en una empresa, garantiza que sea exitosa, para Bendita Seas Ropa Y Accesorios S.A.

## Bibliografía

(Bendita Seas Ropa y Accesorios) <https://benditaseas.com/>

Pinzón, B. (2005). Los Procesos en Supply Chain Management. Conocimiento Útil

II. <http://hdl.handle.net/10596/5653>

Pinzón, B. (2005). Los Procesos en Supply Chain

Management. <http://hdl.handle.net/10596/5665>

APICS Supply Chain Council. (2015). SCOR Quick Reference Guide. Versión

11.0. [http://www.apics.org/docs/default-source/scc-non-](http://www.apics.org/docs/default-source/scc-non-research/apicsscc_scor_quick_reference_guide.pdf)

[research/apicsscc\\_scor\\_quick\\_reference\\_guide.pdf](http://www.apics.org/docs/default-source/scc-non-research/apicsscc_scor_quick_reference_guide.pdf)

Instituto Aragonés de Fomento. Price Water House Cooper. Manual Práctico de

Logística. [https://www.aragonempresa.com/descargar.php?a=50&t=paginas\\_web&i=390&f](https://www.aragonempresa.com/descargar.php?a=50&t=paginas_web&i=390&f=478c757ef7e3f646fcbbd1c277e5a330)

[=478c757ef7e3f646fcbbd1c277e5a330](https://www.aragonempresa.com/descargar.php?a=50&t=paginas_web&i=390&f=478c757ef7e3f646fcbbd1c277e5a330)

Pinzón, B. (2005). Logística. Presentación. <http://hdl.handle.net/10596/5682>

Grupo del Banco Mundial. (2018). The Logistics Performance Index and Its Indicators

2018 [herramienta de benchmarking en

línea]. <https://lpi.worldbank.org/international/global/2018>

Guerrero, S. H. (2009). Inventarios: manejo y control. Bogotá, CO: Ecoe

Ediciones. <https://elibro-net.bibliotecavirtual.unad.edu.co/es/lc/unad/titulos/69078>

Pinzón, B. (2005). Inventarios. <http://hdl.handle.net/10596/5667>

Instituto Aragonés de Fomento. Price Water House Cooper. Manual de Almacenes. [https://www.aragonempresa.com/descargar.php?a=50&t=paginas\\_web&i=390&f=a52f7cc0713a48383d25677c1387dce3](https://www.aragonempresa.com/descargar.php?a=50&t=paginas_web&i=390&f=a52f7cc0713a48383d25677c1387dce3)

Castellanos, R. A. (2009). Manual de gestión logística del transporte y distribución de mercancías. Bogotá, CO: Universidad del Norte. <https://elibro-net.bibliotecavirtual.unad.edu.co/es/lc/unad/titulos/69792>

Instituto Aragonés de Fomento. Price Water House Cooper. Logística de Aprovisionamiento. [https://www.aragonempresa.com/descargar.php?a=50&t=paginas\\_web&i=390&f=176f48bb16eacccc13c8b9c6cc907a28](https://www.aragonempresa.com/descargar.php?a=50&t=paginas_web&i=390&f=176f48bb16eacccc13c8b9c6cc907a28)

Pinzón, B. (2005). Aprovisionamiento. <http://hdl.handle.net/10596/5663>

Castellanos, R. A. (2009). Manual de gestión logística del transporte y distribución de mercancías. Bogotá, CO: Universidad del Norte. Recuperado de <https://elibro-net.bibliotecavirtual.unad.edu.co/es/lc/unad/titulos/69792>

Pinzón, B. (2005). Distribución. Presentaciones. <http://hdl.handle.net/10596/5666>

Pinzón, B. (2005). DFI. <http://hdl.handle.net/10596/5669>

Research and Markets. (11AD, May 2019). Global Supply Chain Logistics Trends and Challenges and Their Implications on Commercial Vehicles, 2018-2025 -

ResearchAndMarkets.com. Business Wire

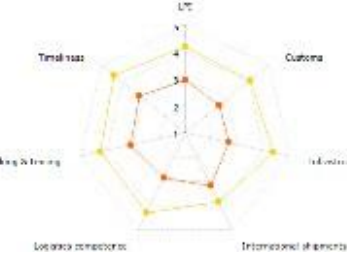
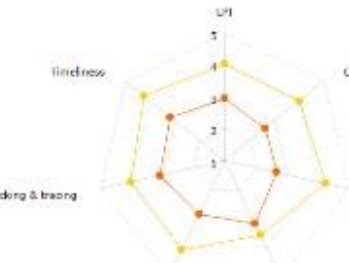

(English). <http://search.ebscohost.com/bibliotecavirtual.unad.edu.co/login.aspx?direct=true&db=bwh&AN=bizwire.bw49043638&lang=es&site=eds-live&scope=site>

Burda, A. (2015). Challenges and strategic trends in modern logistics and supply chain management: Acces la success. Calitatea, 16, 60-64. <https://search-proquest-com.bibliotecavirtual.unad.edu.co/docview/1694670666?accountid=48784>

## Anexos

Tabla 6

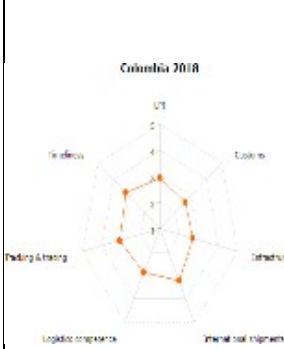
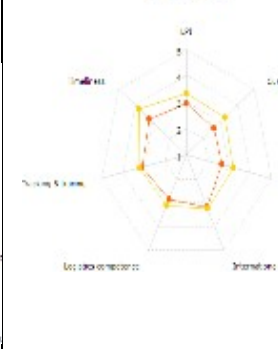


*Cuadro comparativo de Colombia en el mundo.*

Alemania	Japón	South África
<p data-bbox="332 632 440 653">Colombia 2018</p>  <p data-bbox="188 1073 391 1108">Puntaje General</p> <p data-bbox="188 1146 464 1182">Alemania (Amarillo):</p> <p data-bbox="188 1220 245 1255">4.20</p> <p data-bbox="188 1293 423 1329">Posición Global: 1</p>	<p data-bbox="737 632 844 653">Colombia 2018</p>  <p data-bbox="561 1121 854 1157">Puntaje General Japón</p> <p data-bbox="561 1194 886 1230">(Amarillo):4.03 Posición</p> <p data-bbox="561 1268 683 1304">Global: 5</p>	<p data-bbox="1136 632 1243 653">Colombia 2018</p>  <p data-bbox="992 1121 1235 1157">Puntaje Sudáfrica</p> <p data-bbox="992 1194 1211 1230">(Amarillo): 3.38</p> <p data-bbox="992 1268 1260 1304">Posición Global: 33</p>

<p><b>Aduana:</b> 4.09</p> <p>Ranking: 1</p> <p><b>Infraestructura:</b>4.37</p> <p>Ranking: 1</p> <p><b>International Shipments:</b>3.86</p> <p>Ranking: 4</p> <p><b>Competencia Logística:</b>4.31</p> <p>Ranking:1</p> <p><b>Rastreo y seguimiento de carga:</b>4.24</p> <p>Ranking: 2</p> <p><b>Tiempo en el flujo de materiales:</b>4.39</p> <p>Ranking: 3</p>	<p><b>Aduana:</b> 3.99</p> <p>Ranking: 3</p> <p><b>Infraestructura:</b>4.25</p> <p>Ranking: 2</p> <p><b>International Shipments:</b>3.59</p> <p>Ranking: 14</p> <p><b>Competencia Logística:</b>4.09</p> <p>Ranking:4</p> <p><b>Rastreo y seguimiento de carga:</b> 4.05</p> <p>Ranking:10</p> <p><b>Tiempo en el flujo de materiales:</b>4.25</p> <p>Ranking:10</p> <p>Japón es el país mejor ubicado en el ranking general de LPI de toda Asia.</p> <p>Se considera como una potencia en transporte marítimo al igual que estados</p>	<p><b>Aduana:</b> 3.17</p> <p>Ranking: 34</p> <p><b>Infraestructura:</b>3.19</p> <p>Ranking: 36</p> <p><b>International Shipments:</b>3.51</p> <p>Ranking: 22</p> <p><b>Competencia Logística:</b>3.19</p> <p>Ranking:39</p> <p><b>Rastreo y seguimiento de carga:</b>3.41</p> <p>Ranking:35</p> <p><b>Tiempo en el flujo de materiales:</b>3.74</p> <p>Ranking: 34</p> <p>Sudáfrica es el país mejor ubicado en el ranking general</p>
--	---	---

<p>Alemania es el país mejor ubicado en el ranking general de LPI de toda Europa. Por tercer año consecutivo Alemania en 2018 queda con la mejor calificación (4.20) logística del mundo. Sobre pasando ampliamente a Colombia en todos los ítems logísticos. Es una potencia económica, y es muy fuerte a nivel de industria de maquinaria y equipos. Tiene más de 14 ciudades con un nivel industrial bastante fuerte como: Hamburgo, Hanover, Sttugart, Múnich y Berlín.</p>	<p>unidos, con más de 150 puertos. Sus bajos costes lo hacen un país llamativo logrado por su facilidad de transporte, y eficientes rutas para conectarse con todo el mundo. El sistema férreo también es usado para actividades logísticas, se considera el de mejor infraestructura del mundo con más de 27.311 kilómetros de longitud y contando con líneas de alta velocidad como Shikasen. Cuenta con más de 20 aeropuertos para realizar operaciones internacionales. El principal, el aeropuerto Internacional de Tokio, Haneda, moviliza más de 1.17 millones de toneladas métricas.</p>	<p>de LPI de todo el continente africano. En el contexto africano ha sido la más consistente en el desempeño logístico. Sin embargo, todos los indicadores están dentro del top 40, y conserva una posición global de 33, mejor que toda Latinoamérica. Aunque este panorama no es alentador, puesto que conservaban mejores posiciones desde los informes pasados, con una posición 20 en 2016. Es de esperar que Sudáfrica mejore los indicadores puesto que tiene grandes capacidades frente a diferentes países.</p>
---	--	--



Colombia	Chile	México	Estados Unidos
 <p>Puntaje General: 2.94 Posición Global: 58</p>	 <p>Puntaje General Chile (Amarillo): 3.32 Posición Global: 34</p>	 <p>Puntaje General México (Amarillo): 3.05 Posición Global: 51</p>	 <p>Puntaje General Estados Unidos (Amarillo): 3.89 Posición Global: 14</p>

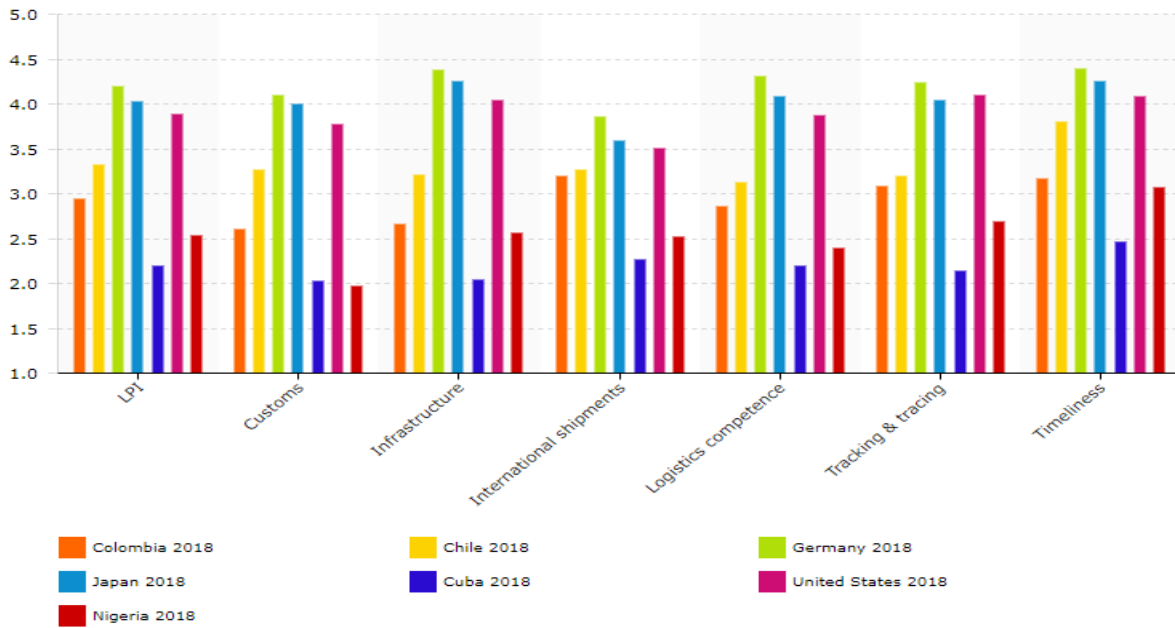
<p><b>Aduana:</b> 2.61</p> <p><b>Ranking:</b>75</p> <p><b>Infraestructura:</b> 2.67</p> <p>Ranking: 72</p> <p>Internationa l</p> <p><b>Shipments:</b> 3.19</p> <p>Ranking 46</p> <p><b>Competencia</b></p> <p><b>Logística:</b> 2.87</p> <p>Ranking 56</p> <p><b>Rastreo y</b> <b>seguimiento de</b> <b>carga:</b> 3.08</p> <p>Ranking 53</p> <p><b>Tiempo en el</b> <b>flujo de</b> <b>materiales:</b> 3.17</p> <p>Ranking 81</p>	<p><b>Aduana:</b> 3.27</p> <p>Ranking 32</p> <p><b>Infraestructura:</b> 3.21</p> <p>Ranking: 34</p> <p><b>Internation al</b></p> <p><b>Shipments:</b> 3.27</p> <p>Ranking 38</p> <p><b>Competenc ia</b></p> <p><b>Logística:</b>3. 13 Ranking 43</p> <p><b>Rastreo y</b> <b>seguimiento de</b> <b>carga:</b>3.20</p> <p>Ranking 44</p> <p><b>Tiempo en el</b> <b>flujo de</b> <b>materiales:</b>3.80</p>	<p>Aduana: 2.77</p> <p>Ranking:53</p> <p>Infraestructura: 2.85</p> <p>Ranking 57</p> <p>International Shipments:3 .10 Ranking 51</p> <p>Competenci a</p> <p>Logística:3. 02 Ranking</p> <p>Rastreo y seguimiento de carga:3.00</p> <p>Ranking 62</p> <p>Tiempo en el flujo de materiales:3.53</p> <p>Ranking 49</p> <p>México es el país mejor ubicado en el</p>	<p><b>Aduana:</b> 3.78</p> <p>Ranking:10</p> <p><b>Infraestructura</b> :4.05 Ranking 7</p> <p><b>International</b> <b>Shipments:</b>3.51</p> <p>Ranking: 23</p> <p><b>Competencia</b></p> <p><b>Logística:</b>3.87</p> <p>Ranking:16</p> <p><b>Rastreo y</b> <b>seguimiento de</b> <b>carga:</b>4.09</p> <p>Ranking 6</p> <p><b>Tiempo en el</b> <b>flujo de</b> <b>materiales:</b>4.08</p> <p>Ranking: 19</p> <p>Estados Unidos es el país mejor ubicado en el ranking general de LPI de toda Norteamérica. Es el</p>
--	--	--	--

<p>Con una posición de 58 sobre 160 países que se evalúan por el banco mundial en el indicador de desempeño logístico, Colombia ha mejorado 38 puestos tan solo en dos años, lo que demuestra que viene con un buen desempeño y a nivel general tiene buenas proyecciones sobre lo trabajado en el sector logístico</p> <p>El ítem a evaluar de Competencia logística es uno de los que más impulso a Colombia puesto que paso de estar en</p>	<p>Ranking 31 Chile es el país mejor ubicado en el ranking general de LPI de toda Latinoamérica. Pasando de la posición 46 en 2016 (aún mejor que Colombia en 2018) a la posición 34 y con una valoración general 3.32, apenas 0.71 puntos debajo del líder global.</p> <p>Al igual que Colombia, Chile fortaleció en el aspecto de Competencia Logística, el cual fue uno de los que más le dio</p>	<p>ranking general de LPI de toda Centroamérica. Con una posición geográfica muy provechosa y ventajosa, México tiene grandes herramientas para convertirse en uno de los países potencia a nivel logístico. Al igual que Colombia, México presento un avance versus el informe anterior en 2016, avanzando 3 casillas para quedarse con la posición 51. Desde gobiernos anteriores al 2016,</p>	<p>país con una de las infraestructuras portuarias más grandes del mundo, con más de 400 puertos, y con 50 de ellos dedicados al manejo del 90% del total de toneladas de carga. Coincidente con su calificación y ranking de Estructura con 4.05 en el puesto número 7, además de eso la principal ventaja a nivel tecnológico que tiene estados unidos se ve reflejada en el ítem de Rastreo y seguimiento de carga: 4.09 en el puesto número 6. A diferencia de Colombia, Estados</p>
--	--	--	--

<p>el puesto 81 en el año 2016 a estar en el puesto 56. Sin embargo, tiene uno de los peores indicadores aduaneros dentro de los 5 países líderes de todas las regiones, apenas superado por México</p>	<p>potencia para crecer en el indicador a nivel general. En la medición que se realiza de 0 a 200, Chile tuvo buenas valoraciones en el dicho aspecto con una calificación de 200. Sin embargo, uno de los grandes retos de Chile es la gestión de sistemas integrados.</p>	<p>no se le había dado la importancia al sector y aprovechar su locación como ventaja. Al igual que Colombia cuenta con facilidad de comercio marítimo con Asia por el pacífico y con Europa por el atlántico</p>	<p>Unidos cuenta con un mayor nivel de consumo, sin embargo, también cuenta con un mayor nivel de inversión en el sector logístico.</p>
---	---	---	---

Nota: La tabla muestra la comparación de diferentes países en el LPI con el

país colombiano

**Figura 14***Comparación LPI Colombia Vs Otros países**Fuente: Amcharts.com. The World Bank (2018). LPI Global Rankings 2018*

**Tabla 6***Encuesta de control de inventario*

<b>ENCUESTA DE CONTROL DE INVENTARIO</b>			
<b>NOMBRE DE LA EMPRESA</b>			
<b>SECTOR ECONOMICO</b>			
<b>NOMBRE</b>			
<b>CARGO</b>			
¿CUENTA LA EMPRESA CON AREA DE ALMACEN?		SI	NO
¿QUE CLASE DE INVENTARIO TIENE LA EMPRESA?		SI	NO
MATERIAS PRIMAS	PRODUCTO TERMINADO	AMBOS	
¿EL ESPACIO DE ALMACENAMIENTO ES ACORDE A LA NECESIDAD DE LA EMPRESA?		SI	NO
¿SU BODEGA CUENTA CON EL AREA ACORDE A LA NECESIDAD DE LA EMPRESA?		SI	NO
¿UTILIZA AREAS DE ALMACENAMIENTO EXTERNAS COMO BODEGAS?		SI	NO

¿TIENE PERSONAL ESTABLECIDO PARA EL CONTROL DE LA BODEGA Y ALMACENAMIENTO?	SI	NO
¿PARA SU CONTROL DE INVENTARIO QUE TIPO DE SISTEMA UTILIZA?	SI	NO

**EN CASO DE CONTESTAR SI, ESPECIFIQUE**

PERIODICO	PERMANENTE	ESPORADICO, POR LOTES
¿EXISTE POLITICAS DEFINIDAS EN CUANTO A RECEPCION, ALMACENAMIENTO Y DESPACHO?	SI	NO
¿EXISTE UN CONTROL DE MINIMOS Y MAXIMOS DE STOCK DE MATERIAS PRIMAS?	SI	NO
¿UTILIZA LA EMPRESA SISTEMAS DE SOFTWARE ESPECIALIZADOS PARA EL CONTROL DE INVENTARIO?	SI	NO
¿QUE SISTEMA DE CODIFICACION UTILIZA PARA LAS MATERIAS Y PRODUCTOS?	SI	NO

¿REALIZA UN CONTROL DE PRODUCTOS EN REPROCESO Y NO CONFORMIDADES DE LOS CLIENTES?	SI	NO
¿LE GUSTARIA REGISTRAR EL HISTORIAL DE NO CONFORMES QUE MANEJA EN SU INVENTARIO?	SI	NO
¿GENERA INDICADORES DE EFICIENCIA DEL AREA DE ALMACEN?	SI	NO

¿REALIZA CONTROL CONTABLE DE NO CONFORMIDADES Y/O MATERIAL OBSOLETO?	SI	NO
--	----	----

Nota: la tabla nos muestra las preguntas que se realizaron en la encuesta