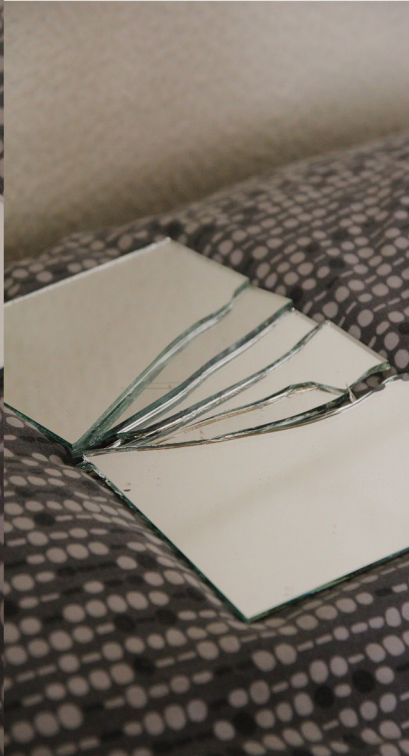


CADA 40
SEGUNDOS



Algunos cuerpos
no responden al
principio social
de minimizar y
esconder el dolor
al máximo

TESIS DE GRADO

YOVANA STELLA VARGAS PARDO

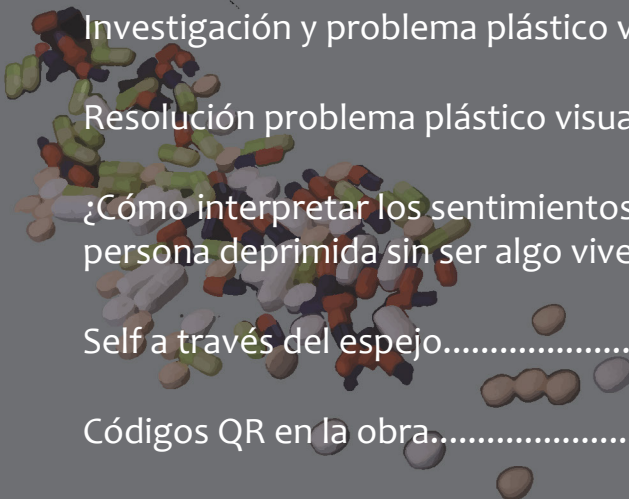
Tutora:
Viviana Aguillón
Programa Artes Visuales

Universidad Nacional Abierta
y a Distancia - UNAD

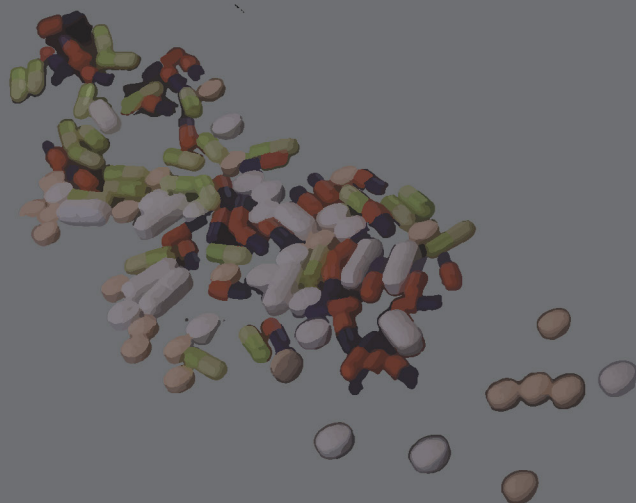
Bogotá, julio 2021

CONTENIDO

RESUMEN.....	5-6
INTRODUCCIÓN.....	7-8-9
JUSTIFICACIÓN.....	10-14
OBJETIVOS.....	15-16
MARCO TEÓRICO.....	17
Contexto histórico de suicidio.....	18-21
El Suicidio según la ciencia.....	22
Reflexiones contemporáneas del suicidio... y la depresión	23-26
REFERENTES ARTÍSTICOS.....	27-37
INVESTIGACIÓN CREACIÓN.....	38
Investigación y problema plástico visual.....	39
Resolución problema plástico visual.....	40-41
¿Cómo interpretar los sentimientos de una..42 persona deprimida sin ser algo vivencial?	
Self a través del espejo.....	43
Códigos QR en la obra.....	44-46



ACERCAMIENTO A LA OBRA.....	47-51
DESARROLLO DE LA OBRA.....	52-61
MONTAJE OBRA.....	62-65
BIBLIOGRAFÍA.....	66-70
ILUSTRACIONES.....	71

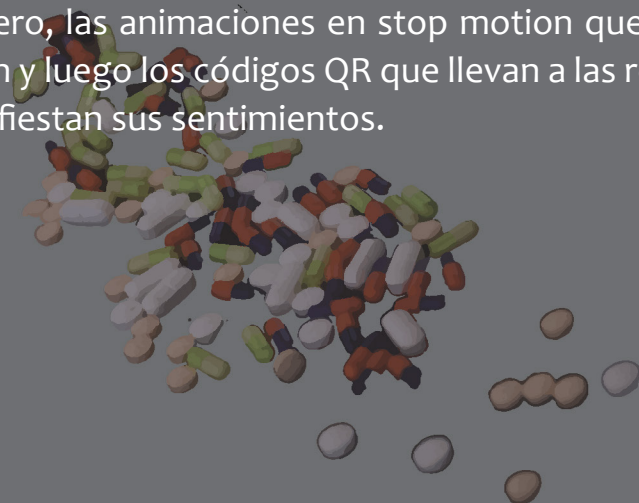


RESUMEN

Hay cuerpos que pasan por un estallido de sensaciones y van más allá de lo explicable, hay una imposibilidad de sonreír como pide la sociedad, con mirada en alto en medio del agite diario, sin espacio para los sentimientos más íntimos. Estas emociones pueden llevar a una persona a consumir el acto suicida. Esos sentimientos son los que aborda la video instalación: Cada 40 segundos. Esos estados del cuerpo que Durero y Munch pintaron como ‘melancolía’. La obra contiene una serie de animaciones en stop motion que llevan a explorar las emociones de una persona en depresión, a través de una sinfonía de sonidos vibrantes y densos. El espejo es un objeto recurrente en cada animación y simboliza la búsqueda de una persona para encontrarse con su identidad.

Las animaciones se reproducen en celulares, concebidos como una extensión del cuerpo. Ese objeto tecnológico por el que los jóvenes manifiestan emociones en redes sociales, recreadas en la instalación, a través de códigos QR que activan cuentas de Instagram, Twitter o Facebook, donde ellos expresan depresión e ideación suicida.

La video instalación se exhibe en un cubo gris, que asemeja el espacio vacío en el que está una persona deprimida y lo que vive allí. Primero, las animaciones en stop motion que exploran lo que sienten y luego los códigos QR que llevan a las redes sociales donde manifiestan sus sentimientos.



INTRODUCCIÓN

El suicidio y la depresión a lo largo de la historia se ha interpretado dependiendo de los contextos culturales, sociales, religiosos y políticos que se han vivido en cada época. Por ejemplo, en la edad antigua, no se asociaba el suicidio como una derivación de la depresión o la melancolía, este último término fue el primero que se le dio a los problemas de trastornos mentales. En esta época, el suicidio tenía connotaciones religiosas, las personas que decidían quitarse la vida lo hacían por amor a sus deidades. Y la melancolía la asociaban a patrones del temperamento. Según el Dr. González en su ensayo, *Suicidio: Consideraciones Históricas*, en la actualidad, los síntomas de la depresión y el suicidio aún se estudian desde los comportamientos culturales, señala que: “En Psiquiatría, este debate resulta más espinoso, pues las enfermedades que se llaman Trastornos se encuentran todavía en una etapa de descripción sindromática más cercanas al fenómeno cultural e histórico que al biológico” (González, 2015, p.1). Teniendo en cuenta esta interpretación de González, actualmente me encuentro con que el comportamiento suicida de los adolescentes se ha vinculado con el uso de la internet y las redes sociales (Molina & Restrepo, 2018).

Es así como a lo largo de la investigación histórica sobre el suicidio y la depresión, sumado a como en la actualidad se interpelean estos estados corporales de la condición humana, más entrevistas realizadas a personas con depresión; ensayos y libros que leí sobre personas que se han quitado la vida, logro resolver el problema plástico visual, decido explorar sus sentimientos por medio de la creación de una serie de animaciones en stop motion que hacen parte de la video instalación, Cada 40 segundos. Ya que durante la investigación observé que en la actualidad los jóvenes manifiestan su melancolía y pensamientos suicidas en las redes sociales, para evidenciar esto dentro de la obra, se crean códigos QR que llevan a perfiles de redes sociales en donde los jóvenes exteriorizan sus sentimientos.

En cuanto a la técnica artista trabajaba las animaciones me permitieron, fotograma a fotograma, moverme en el espacio como se mueve una persona cuando está deprimida, recreando esos sentimientos de debilidad, desgano y ansiedad. Junto con el diseño sonoro que hace parte de cada una de las animaciones en donde los sonidos ambientes, efectos vibrantes, electrizantes ayudan a producir esas sensaciones internas de desespero por las que pasa una persona deprimida. Sumado a las voces de las entrevistadas que refuerzan esos sentimientos.

En la video instalación se crea una relación del celular como cuerpo. Siendo en la actualidad este teléfono móvil el medio que usan los jóvenes para expresar sus emociones en las redes sociales. Por esto, en las animaciones el cuerpo no está presente, al estar personificado en el celular.

En las entrevistas realizadas encontré en común que lo que busca una persona cuando está deprimida es un espacio oscuro, en el que experimentan vacío. Por esto la video instalación está dentro de un cubo gris en el que transcurren todos esos sentimientos de tristeza, desgano, ansiedad y manifestaciones de depresión e ideación suicida.

La obra se titula, Cada 40 segundos, porque según la Organización Mundial de la Salud OMS, en el mundo una persona se quita la vida, cada 40 segundos. Al leer esta frase sentí que es una estadística dura y se asocia a la misma dureza del tema.

Otra de las razones por las que elegí esta frase es porque el tiempo establece la duración de cosas que pueden cambiar. El tiempo habla de esperar, así como una persona aguarda a que se le pase la depresión. Por otro lado, el tiempo también tiene que ver con la toma de decisiones. Decidir existir o desvanecerse. Además, el título se relaciona con la obra por la forma en que los espectadores se deben sumergir para reconocerla, explorando diferentes tiempos y estados del cuerpo en cada uno de sus espacios de interacción.

JUSTIFICACIÓN

Hay sentimientos humanos que sobrepasan lo corporal, que van más allá de un dolor físico en alguna parte del cuerpo, que están muy metidos en el interior del ser humano. Es el caso de la depresión, un estado que es indescriptible, en el que una persona pasa por sentimientos de tristeza, ansiedad, inseguridad, oscuridad, pesadez, su cuerpo se paraliza. A veces, esto que experimenta tiene justificación, otras veces simplemente es porque su cuerpo actúa de esta manera, sin explicación, más allá de lo que siente.

Mariana, una joven bogotana de 28 años que entrevisté recuerda que sufre de depresión desde los 7 años. Según ella, la empezó a padecer porque desde pequeña afrontó situaciones dolorosas de muerte en su familia y ella, a diferencia del resto de niños y niñas a esa edad, no los podía superar, sino que terminaba interiorizando intensamente cada pérdida. Desde pequeña ha visitado psicólogos que le han ayudado a afrontar su situación de salud mental y pese a los altibajos, Mariana ha logrado llevar una vida normal. Estudiar en la universidad, tener novio, amigos, aunque, relacionarse le cuesta mucho, porque cuando las personas conocen los sentimientos extremos de tristeza que ella atraviesa, no la entienden y se alejan. Esta joven describe ese sentimiento de depresión de la siguiente manera: “Generalmente, siempre estoy cansada, me cuesta hacer cosas, levantarme”

Un desencadenante del suicidio es la depresión. Lo que pasa por la mente de los suicidas es algo que simplemente podemos percibir por los mensajes que dejaron, o por cómo actuaban antes de quitarse la vida. Por ejemplo, el escritor Stig Dagerman, quien se quitó la vida a los treinta y un años, en su texto Nuestra necesidad de consuelo es insaciable, escribió: “Puedo estar sentado ante la lumbrera en la habitación menos expuesta al peligro y sentir de pronto que la muerte me rodea” (Dagerman, 2007. p. 2)

Personalmente siempre he sido muy sensible ante este tema e intento escuchar y apoyar a las personas que se encuentran a mi alrededor cuando me cuentan que se sienten tristes, aburridas o melancólicas, porque considero que más allá de tener relaciones humanas en donde siempre nos mostramos alegres, es necesario que en ocasiones también tengamos espacios para hablar con alguien cuando en la vida nos sentimos deprimidos, sin sentir miedo o pena de decirlo. En cuanto al suicidio, desde hace un tiempo he visto con inquietud, cómo los casos han subido en la población joven y cómo ellos han manifestado sus pensamientos suicidas por las redes sociales. Un ejemplo fue lo sucedido con Johnnier David Coronado, quien tenía 19 años, cuando se lanzó de un edificio de la Universidad Javeriana. Este joven tenía una cuenta en Instagram llamada bored_depressed_af (aburrido» y deprimido), la cual ya no existe. En esa cuenta, dos días antes de suicidarse, subió la imagen del edificio desde donde se lanzó.

Cuenta de instagram Johnnier David Coronado, bored_depressed_af (aburrido» y deprimido)⁵



Otra de las señales de alerta de su estado de ánimo son las publicaciones que hacía en una cuenta llamada unescritorensistemas. En el perfil de esta cuenta tenía el siguiente texto: “Solo soy un alma colapsada, que cree que: lo que escribe es arte, lo que besa es amor y lo que llora no es pena”⁶



1 Canal Uno. Johnnier, el joven que se quitó la vida en la Javeriana, habría dado señales de su decisión en las redes. Septiembre de 2019 <https://noticias.canal1.com.co/noticias/johnnier-el-joven-que-se-quitó-la-vida-en-la-javeriana-habria-dado-señales-de-su-decision-en-las-redes/>

2 Canal Uno. Johnnier, el joven que se quitó la vida en la Javeriana, habría dado señales de su decisión en las redes. Septiembre de 2019 <https://noticias.canal1.com.co/noticias/johnnier-el-joven-que-se-quitó-la-vida-en-la-javeriana-habria-dado-señales-de-su-decision-en-las-redes/>

Con estos dos ejemplos de los chicos que deciden quitarse la vida concluí que los adolescentes están creando identidades virtuales para esconder sus sentimientos, según Turkle (1997) “En internet las personas son capaces de construir un yo al merodear por muchos yo (p. 227).

Este es un tema de salud mental del que se habla poco, un tema al que le huimos porque no entendemos. Una persona que se siente deprimida decide callar por miedo a ser estigmatizada, a ser vista como débil. Sobre esto la psicóloga Tatiana Bernal, Mariana y la señora Myrian manifestaron, que culturalmente hay un tabú social sobre el tema. Mariana cuenta que una ex-pareja le termino bajo el argumento de que ella era una persona muy triste. Escuchar Audio: [Tabú social depresión](#)

He decidido tocar este tema en mi obra, como una forma de visibilizar por medio de una video instalación que se compone de una serie de 4 animaciones en stop motion, con un diseño sonoro para cada una de ellas, esas sensaciones que manifiestan aquellos que son incomprendidos en la sociedad, que en ocasiones son vetados porque su estado recurrente es de tristeza, ansiedad, por ser los “raros que nadie entiende”, porque su fragilidad extrema los lleva a tener una desconexión social, por aquellos que son criticados simplemente por no responder a esos patrones de positivismo, y felicidad que hay que mantener en la vida para salir adelante.

La técnica de animaciones en stop motion es un medio que me permite fotograma a fotograma acercarme a esas sensaciones de inapetencia, retardo e introspección que atraviesa una persona cuando está deprimida. Los sonidos ambientes, efectos sonoros vibrantes, electrizantes y voces en las animaciones, son un medio que me ayuda a terminar de sumergir a los espectadores en las emociones de una persona deprimida.

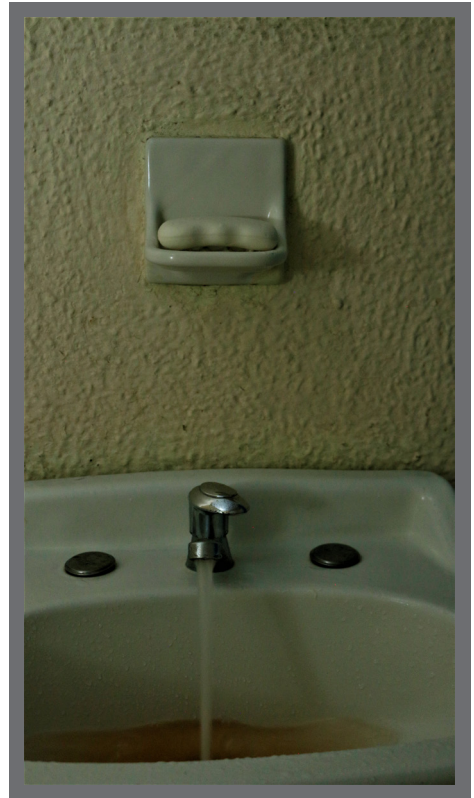
Con la obra mi intención es revelar, por medio de la interacción de diferentes perfiles de redes sociales, cómo estas plataformas virtuales se están convirtiendo en un espacio para expresar lo que sienten en su interior, y al mismo tiempo, esconder sus sentimientos por miedo a decirlo en el mundo no online. Igualmente mostrar cómo las publicaciones que hacen los jóvenes en estos sitios son una fuente de información para detectar señales de ideación suicida. Para que los asistentes interactúen con esos perfiles, se crearán códigos QR, como el medio de vanguardia tecnológico, en el que actualmente el arte contemporáneo se está valiendo para terminar de darle sentido a una obra artística.

Durante la indagación de las emociones que explora una persona deprimida encontré que ellas buscan un espacio oscuro para refugiarse. Por esto para la video instalación se construyó un cubo gris, en el que las personas ingresaran. Es gris, porque según la psicología del color simboliza duelo, tristeza y desconsuelo. Los tonos grises en nuestro subconsciente colectivo siempre han estado asociados a la desolación, la melancolía. Cuando hay una tarde gris sentimos frío, inapetencia, ganas de permanecer todo el día acostado. El gris divaga entre el blanco que le da luz y el negro que le da oscuridad. Es un color dual que navega entre la contradicción de sentirse bien o sentirse mal, sensaciones por las que pasan las personas deprimidas.

Este cubo gris también se construyó para la obra con la intención a largo plazo de que se pueda instalar en sitios donde personas se han quitado la vida, como la torre Colpatria o la Universidad Javeriana en Bogotá.

Mi intención con la obra no es que los comprendan, ni que se pongan en su lugar, ya que esto nunca será posible, porque ese algo que se mueve en su interior y que no los deja actuar de manera “normal” dentro de la cotidianidad social, es un sentimiento solo suyo;

simplemente considero que es necesario que pensemos que en esta sociedad, donde siempre nos piden que seamos positivos y vivamos alegres, con un cara bonita, también hay personas que no lo pueden hacer, no por capricho, porque no ponen de su parte, o porque “se meten pendejadas en la cabeza”, sino que estos estados de ánimo recurrentes también hacen parte de la condición humana y todas esas intensidades por las que pasan en su interior van más allá de lo que muestra su caparazón.



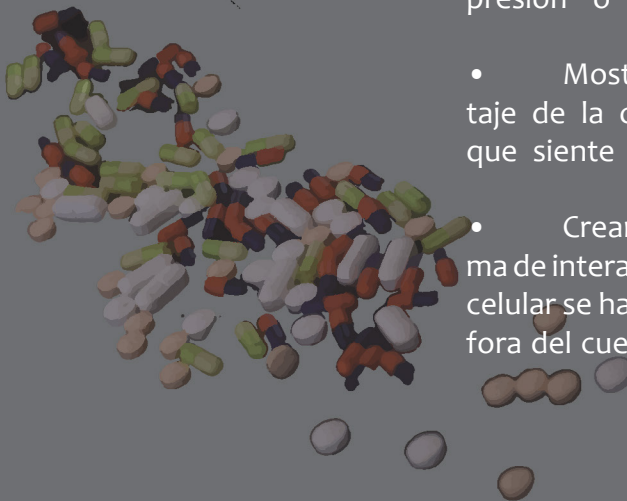
OBJETIVOS

General:

Crear una video instalación que explore la experiencia sensorial de las personas en estado de depresión a través de 4 animaciones en stop motion con un diseño sonoro para cada una de las piezas visuales. Al mismo tiempo revelar cómo las redes sociales se han convertido en un medio para detectar jóvenes con ideación suicida, mostrando al celular como una metáfora del cuerpo.

Específicos

- Crear una obra visual que logre transmitir, por medio de la imagen en movimiento (stop motion) y un diseño sonoro, las emociones indescriptibles que presenta una persona deprimida.
- Revelar cómo la dependencia actual del ser humano al celular ha generado que este aparato tecnológico se convierta en una metáfora del cuerpo con el cual se expresan sentimientos.
- Exponer la forma en la que hiperconectividad está generando en los jóvenes ansiedad y patrones de apariencia a seguir que luego los lleva a la depresión.
- Evidenciar a través de la interacción con códigos QR cómo las publicaciones en redes sociales como Instagram, Twitter y Facebook son una señal de alerta para detectar personas con depresión o pensamientos suicidas.
- Mostrar por medio del montaje de la obra, el vacío y soledad que siente una persona deprimida.
- Crear una conexión con la forma de interacción de la obra y cómo el celular se ha convertido en una metáfora del cuerpo por la interactividad.



MARCO TEÓRICO

En esta obra deseo abordar los sentimientos que experimentan las personas en estado de depresión y cómo esas emociones las puede llevar a la ideación suicida. Este tema de salud mental ha estado presente en toda la existencia de la humanidad. Por esto, primero haré un recuento histórico sobre el significado del suicidio en el mundo, para luego enfocarme en los escenarios sociales-culturales del suicidio y la depresión en la actualidad.

Contexto histórico del suicidio:

En las culturas antiguas la muerte significaba el paso de una vida a otra, por esto quitarse la vida simbolizaba el camino a otra dimensión inmortal. En India, la muerte autoinfligida tenía una connotación religiosa durante el brahmanismo, que terminó hacia el siglo VI a.C. Los sabios se suicidaban durante las fiestas religiosas para conseguir el nirvana, que significaba para esta cultura liberarse de todos los males. Igualmente ocurrió en el Tíbet y en China, bajo la doctrina de Buda Siddharta Gautama (s. VI-V a. C), donde existieron dos tipos de suicidas, los que buscaban la perfección y los que huían del enemigo. Mientras que en Japón entre, el año 1603 al 1868 practicaban un ritual denominado Hari kiri donde los nobles eran impulsados a suicidarse para acercarse a las divinidades.

Mientras tanto, los griegos en el S. IV a.C. comenzaron a cuestionar, penar y reflexionar sobre el suicidio. Este era considerado un delito contra la sociedad. Castigaban a los suicidas mutilando su cuerpo y sepultándolos en terrenos baldíos. Platón (427-347 AC) lo consentía en caso de amor, enfermedad o como autocastigo por desafiar al Estado. Así lo manifestó en su Libro de las Leyes.

“El que mate al más próximo y del que se dice que es el más querido de todos, ¿qué pena debe sufrir? Me refiero al que se mate a sí mismo, impidiendo con violencia el cumplimiento de su destino, sin que se lo ordene judicialmente la ciudad, ni forzado por una mala suerte que lo hubiera tocado con un dolor excesivo e inevitable, sino que se aplica eventualmente un castigo injusto a sí mismo por pereza y por una cobardía propia de la falta de hombría...Pero las tumbas para los muertos de esta manera deben ser, en primer lugar, particulares y no compartidas con otro. Además, deben enterrarlos sin fama en los confines de los doce distritos en aquellos lugares que sean baldíos y sin nombre, sin señalar sus tumbas con estelas o nombres” (Platón, 1999)

De igual modo, Aristóteles (384-322 AC) lo condenó como un acto de cobardía y una falta contra el Estado. En su libro *Ética Nicomaquea* lo interpelo de la siguiente manera:

“ (...) y el que, en un acceso de ira, se degüella voluntariamente, lo hace contra la recta razón, cosa que la ley no permite, luego obra injustamente. Pero ¿contra quién? ¿No es verdad que, contra la ciudad, y no contra sí mismo? Sufre, en efecto, voluntariamente, pero nadie es objeto de trato injusto voluntariamente. Por eso también la ciudad lo castiga, y se impone cierta pérdida de derechos civiles al que intenta destruirse a sí mismo, por considerarse que comete una injusticia contra la ciudad”. (Gonzalo, 2015, p. 2)

Durante el periodo egipcio hay otro dato importante que destacar: escriben el primer poema que habla de suicidio. El cual titula, *Diálogo del desesperado de la vida con su alma* y data del año 2000 A.C:

“La muerte está en mi cara en el día de hoy como de la curación un enfermo,
como salir después de una reclusión. La muerte está en
mi cara hoy como del olor la mirra, como sentarse bajo un toldo un día
de viento. La muerte está en mi cara hoy como de la fragancia los lotos, como
sentarse en
los bancos de arena de la tierra de la embriaguez. La muerte está en mi cara hoy
como un camino trillado (?),
como la vuelta de un hombre desde una expedición a su casa. La muerte está.
en mi cara hoy como de la claridad el cielo, como un hombre descubridor que
está a la entrada de aquello que ignoró” (Desconocido, S.XXI a. C.)

El pensamiento aristotélico que castigaba el suicidio también fue practicado en Roma por algunos filósofos como Marco Tulio Cicerón (106-46 A.C.) quién en su obra *El sueño de Escipión*, dijo: “(...) debéis mantener vuestra alma en la custodia de vuestro cuerpo y no abandonar la vida humana sin la orden de aquel que os la ha proporcionado” (Díaz, 2019, p.3) Contrario a Cicerón, el defensor de la ascesis del alma, el filósofo Lucio Anneo Séneca consideraba el suicidio como un acto de valentía y libertad. Este filósofo fue impulsado a suicidarse al ser acusado de traición por el emperador Nerón. Lo mismo sucedió con su sobrino, Marco Antonio Lucano, considerado el poeta del suicidio. Juntos se cortaron las venas.

Otra de las interpretaciones importantes que le dieron los romanos al suicidio fue la figura legal en El Código de Justiniano durante el mandato del emperador bizantino Justiniano (527-565 D.C.), en este código lo catalogaron como un estado de mental alterado (“non compos mentis”).

En este momento el suicidio comienza a ser visto como una consecuencia de desórdenes mentales y se comienza a desligar de las interpretaciones políticas, filosóficas y religiosas.

Aunque en el recorrido histórico que llevamos sobre la muerte autoinfligida, hasta el momento, no se ha tocado que sea causa de la depresión. Y esto es por qué para esas culturas antiguas las emociones humanas eran vistas como castigos divinos, por lo tanto, las personas no tenían derecho a razonar sobre sus sentimientos más íntimos, por esto, el suicidio no lo asociaban como una consecuencia de la melancolía.

Una de las primeras hipótesis que relacionan con la melancolía, es la teoría humoral, propuesta por Hipócrates alrededor del siglo V a.C. en la que argumentaban que el sufrimiento, podía ser un síntoma de lo que vive una persona en su interior y no un castigo divino. Según la teoría humoral, el cuerpo humano contiene 4 humores distintos, con elementos y estaciones correspondientes: sangre (aire y primavera), flema (agua e invierno), bilis negra (tierra y otoño) y bilis amarilla (fuego y verano) (Alby, 2004). Esta teoría toma relevancia en el siglo III d.C. cuando Galeno relaciona los cuatro temperamentos con los cuatro humores de la siguiente manera: la sangre con el temperamento sanguíneo, la bilis negra con el temperamento melancólico, la flema con el temperamento flemático, la bilis amarilla con el temperamento colérico. El temperamento melancólico (también llamado delirio sin fiebre) puede ser identificado como una descripción temprana de lo que hoy se conoce como depresión, pues era caracterizado por el miedo, la tristeza, desagrado por la gente y deseo de morir (Stelmack & Stalikas, 1991). Sin embargo, solo los síntomas emocionales y conductas depresivas de la melancolía se relaciona con lo que hoy es depresión. Según Telles-Correia y Marques (2015) indican que, dentro de la concepción galénica, los melancólicos presentaban ideas persistentes y bizarras, algunos temían convertirse en animales o creían que el mundo iba a ser destruido, señales de los melancólicos que en la actualidad no se les atribuyen a las personas deprimidas.

En el siglo XVII Robert Burton escribe el libro Anatomía de la melancolía. En este texto se asocia la depresión y el suicidio. Burton hace una interpretación sobre los sentimientos que expresa una persona melancólica y cómo estos sentimientos pueden ser corporales o mentales. Burton (1947) “Gordon, en su tratado de medicina, señala que los síntomas de toda afección pueden ser generales o particulares, unos ocultos y otros manifiestos, ya corpóreos, ya mentales, y varían según que las causas sean internas o externas.” (p. 67). En cuanto a los sentimientos que presenta una persona melancólica, Burton manifestó:

“La melancolía puede ser el resultado de una predisposición orgánica o de un hábito. En el primer caso tiene carácter pasajero y se manifiesta cuando el individuo que la sufre experimenta tristeza, inquietud, temor, pesadumbre; cuando es víctima de alguna pasión o en el caso de perturbaciones mentales, descontento o cualquier sensación que sea causa de angustia, torpeza, languidez, irritación, etc.” (Burton, 1947, p.16)

Otra visión religiosa sobre el suicidio importante de revisar es la del cristianismo, al ser la religión por la que se rige occidente y de donde se han tomado muchos patrones para estigmatizar la conducta humana. En el cristianismo el suicidio era visto como un “martirio voluntario”. Este término se refería a los fieles que decidieron dar su vida por la fe cristiana y fueron asesinados por los romanos. Este hecho fue censurado por San Agustín de Hipona quién sustentó que el suicidio era un pecado, apoyándose en el V mandamiento: no matarás. En su libro La Ciudad de Dios, condenó este hecho de la siguiente manera: San Agustín (354 DC-430 DC) (2013) “Aplicaremos al hombre las palabras no matarás, entendiendo: ni a otro ni a ti, puesto que quien se mata a sí mismo mata a un hombre” (San Agustín, 2013, citado en Gonzalo, 2015) Siguiendo este pensamiento agustiniano, Tomás de Aquino y los concilios católicos prohibieron el suicidio, argumentando que iba en contra de Dios y lo consideraban un pecado.

El suicidio según la ciencia

Luego de todas estas interpretaciones del suicidio que se abordaron en cada época de la historia, comenzaron a emerger las visiones desde la sociología, psiquiatría y la psicología.

El psiquiatra Jean Étienne Dominique Esquirol en el siglo XVIII fue quién asoció el suicidio a estados de trastorno mental, y en algunos casos los desligó de la locura. Esquirol presentó al Estado francés el informe: Establecimientos dedicados a los locos en Francia y los medios para mejorarlo (*Des établissements consacrés aux aliénés en France et de moyens de les améliorer*), con la intención de que el Estado francés viera la necesidad de ayudar a las personas con trastornos mentales. Durante el romanticismo el significado despectivo del suicido cambia y comienza a observarse desde la psicología, teniendo en cuenta los sentimientos, mientras que la reflexión que se hace del suicidio es como una expresión de emociones, de desesperanza.

Desde la sociología, Emilio Durkheim fue uno de los primeros sociólogos que estudió el acto de quitarse la vida desde las relaciones socioculturales, con el libro “El suicido”. En este libro, Durkheim cuestiona el enfoque del suicidio como un acto individual, argumentando que:

“(...) el suicidio es un acto individual que únicamente afecta al individuo, parecía que dependiera exclusivamente de factores individuales y que, por consiguiente, fuese de la sola incumbencia de la psicología. ¿Acaso no son el temperamento del suicida, su carácter, sus antecedentes, los acontecimientos de su historia privada, las razones por las que habitualmente se explica su resolución?”.

Durkheim, E (1965). *El Suicidio*. Buenos Aires, Argentina: Schapire (p.15)

Durkheim estableció tres formas de suicidio: el altruista, en el que el individuo pierde su identidad y gira entorno a sus sistemas sociales; el anómico, en el que dependiendo del fallo de las normas en la sociedad el individuo se desorienta y comienza a perderle sentido a la vida; y el suicidio egoísta, que es el que presenta un individuo por causas de una descomposición de su entorno social, religioso o afectivo, produciendo una individualización de la persona.

Reflexiones contemporáneas del Suicidio y la depresión

Teniendo en cuenta la historicidad sobre la depresión y el suicidio, algunas interpretaciones aún siguen presentes en la condición humana. Considerando que a lo que Burton llamó melancolía es hoy depresión, ya que esos sentimientos de tristeza, angustia, temor, etc. son los mismos sentimientos que hoy los psicólogos observan en sus pacientes. Por ejemplo, la psicóloga, García Alonso en su ensayo *La Depresión en Adolescentes*, define este estado de la siguiente manera:

“La depresión se trata como un trastorno psíquico, habitualmente recurrente, que causa una alteración del estado de ánimo de tipo depresivo (tristeza) a menudo acompañado de ansiedad, en el que pueden darse, además, otros síntomas psíquicos de inhibición, sensación de vacío y desinterés general, disminución de la comunicación y del contacto social, alteraciones del apetito y el sueño (insomnio tardío) agitación o enlentecimiento psicomotor, sentimientos de culpa y de incapacidad, ideas de muerte e incluso intento de suicidio, etc. así como síntomas somáticos diversos.” (García, 2009, p.1)

Algo semejante ocurre con los postulados que hizo Durkheim sobre cómo el suicidio está asociado a los acontecimientos de la vida privada y las reflexiones que hizo la psicóloga y socióloga suiza Alice Miller en su libro *El drama del niño dotado*, en el que Miller determina que una de las causas de la depresión es la pérdida del “yo” y de su identidad por represiones afectivas y la relación con sus padres. En palabras de Miller (2009) “*La represión del sufrimiento infantil no sólo determina la vida del individuo, sino también los tabúes de la sociedad*” (p.63) Para Durkheim, el suicidio no es solo un acto individual, sino, que también estaba predeterminado por las relaciones sociales. Es decir, que los individuos obran estimulados por una conciencia colectiva. Con este postulado durkeniano, logro determinar que, en efecto, el suicidio y la depresión han estado asociados a las transformaciones culturales desde que se empezaron analizar los síntomas de esta patología, lo digo por qué en la historicidad vimos que la muerte autoinfligida estaba ligada a creencias religiosas y políticas, es decir, que las personas cometieran este acto suicida dependía de como funcionaba su entorno, en palabras de Durkheim, de sus relaciones sociales. Y en la actualidad considero que esta reflexión guarda semejanza con las consecuencias que está causando la hiperconectividad, sobre todo en los jóvenes, como dice Miller, hay una pérdida del “yo”.

Hablando de hiperconectividad, la masificación de la información a permitido que los jóvenes accedan a información de cualquier tema, en la sociedad moderna el internet educa, comunica, conecta y socializa. Hay un acceso no regulado. Creamos perfiles en redes sociales y nuestro cuerpo físico se ha convertido en un cuerpo virtual que navega por las redes digitales sin límites, consumiendo cualquier tipo de información y a la vez creando identidades virtuales, simultáneamente las redes sociales son el nuevo medio para manifestar la realidad: Son las Tecnologías de la Información el instrumento fundamental que permite a la nueva lógica de las relaciones sociales manifestarse en la realidad. Dentro de ellas, Internet constituye uno de los casos más notables de entorno tecnológico de rápido crecimiento cuyo resultado ha sido el paso de la Sociedad Industrial a la Sociedad de la Información. (Cornella, 1997)

Estudios que hacen referencia sobre los efectos psicológicos del uso desmedido del teléfono móvil, detallan que están causando dependencia, comportamiento adictivo, abstinencia, ansiedad, variables de sociabilización y depresión. (Acosta, 2019). Además, genera trastornos de identidad en los jóvenes, al seguir una imagen prefabricada en las redes sociales.

En cuanto a esto la psicóloga Tatiana Bernal, en una entrevista que le realice, acoto que las redes sociales les están abriendo a las jóvenes, ventanas a muchos mundos buenos y malos. “En estos espacios virtuales los jóvenes se encuentran con gente que todo el tiempo se muestra feliz y con vidas perfectas, y ellos al compararse con esas vidas idealizadas terminan sintiendo que su vida no tiene sentido y no vale, generando en ellos ansiedad” (Y. Vargas, comunicación personal, 26 de abril de 2021)

Escuchar audio:

Tatiana Bernal, Redes sociales y depresión



Líneas arriba veíamos que para Miller una de las causas de la depresión es la pérdida del yo, relacionando esto con el análisis que hace Bernal sobre las causas de la depresión actual en los jóvenes, veo que guarda correlación con las nuevas construcciones de identidades virtuales, en donde en algunos casos, las personas crean apariencias al otro lado de las pantallas de sus móviles o aparatos tecnológicos o usan su self virtual para manifestar lo que sienten bajo perfiles anónimos. Sobre esto Beatriz Muros en el ensayo, El concepto de identidad en el mundo virtual: el yo online, acota que, nos alimentamos de esas identidades imaginarias para encontrar las propias y buscamos un espacio para mostrar nuestra fragilidad. Bauman (2003, citado en Muros, 2009) decía que negociamos en lugares nuestro ser, nuestras expectativas, nuestros deseos y es en esos lugares donde, además, encontramos la frustración. (p,55) Para Muros la construcción de la identidad depende de las relaciones sociales y culturales, a manera de conclusión en su estudio manifiesta:

“A través de estas páginas se ha expuesto cómo la construcción de nuestra identidad, tanto en el mundo real como en el virtual, dependen de agentes sociales, culturales, físicos, psicológicos, etc. Pero, además, podemos entender que la identidad virtual no es más que un resultado adaptativo del individuo a las nuevas circunstancias y a la naturaleza del contexto –la red, las redes sociales, las comunidades virtuales marcan sus propios protocolos” (Muros, 2011, p.54)

Otra de las reflexiones importantes de resaltar sobre, como el uso patológico del internet y la necesidad de estar conectados todo el tiempo a una pantalla está afectando la vida cotidiana de algunas personas, es la que hace la psicóloga Sherry Turkle en una conferencia realizada en Charlas TED. Turkle habla sobre como la hiperconectada está influyendo en la identidad: “La conexión permanente está cambiando la forma en que la gente piensa de si misma. Está conformando un nuevo modo de ser, la mejor forma de describirlo es: Comparto luego existo” (Omar Darías Conde, 2012, 13m44s). En la conferencia también hace referencia acerca de cómo la vida online afecta la psique humana

“He estudiado las tecnologías móviles de la comunicación y he entrevistado a cientos de personas grandes y jóvenes sobre sus vidas en línea y lo que he descubierto es que nuestros dispositivos móviles, los que llevamos en el bolsillo, tienen tanta fuerza psicológica que no solo cambia lo que hacemos, sino que cambia lo que somos” (Omar Darías Conde, 2012, 2m27s)

Según García Alonso, uno de los síntomas de la depresión es la ansiedad, que puede ser generada por lo que acontece en nuestro entorno, problemas de pareja, familiares, económicos, entre otros. Y para la antropóloga Winocur (2014) la adición a los dispositivos digitales también son causantes de ansiedad “las tecnologías digitales se vuelvan depósitos simbólicos idóneos para somatizar la ansiedad de exclusión y la angustia de incertidumbre, que las narrativas mediáticas, grandes cajas de resonancia de los imaginarios colectivos, recrean sin cesar” (p.5). Winocur en su texto sobre la adición a los dispositivos móviles, cita una parte del artículo “Contesta ahora” de la periodista Karelía Vázquez, con la intención de argumentar, como la no respuesta instantánea en las aplicaciones de mensajería instantánea genera estados ansiosos:

“La mensajería instantánea pone en peligro nuestra intimidad y nos genera ansiedad cuando no obtenemos una respuesta inmediata ¿Es sano vivir tan enganchado? [...] No hay nada que otorgue mayor satisfacción y sensación de control que enviar un mensaje y ver que en la pantalla aparece el verbo ‘escribiendo’. Claro que las cosas no siempre siguen ese orden predecible y agradable. A veces se envía el mensaje, aparece el doble click, y en lugar de ‘escribiendo’, nos dicen que el otro está ‘online’. Cinco minutos después sigue online, y pasados otros 10 lo mismo. Entonces nos empezamos a desesperar” (Vázquez, 2012, p. 92, 93)

En cuanto a cómo se están manejando las redes sociales, los psicólogos han detallado que, son un medio para detectar personas con ideación suicida y depresión, varias organizaciones en Colombia han evidenciado esta problemática en sus cartillas de apoyo, como la creada por la organización Buscando Animo, Red Padres y Madres (Red PaPaz, Buscando Ánimo, The Jed Foundation y The Clinton Foundation. Prevención del suicidio, ayuda a un amigo. 2017. (Archivo PDF) **Ayuda a un amigo que lo necesita**

Lo primero que advierte este documento es que las primeras señales de alerta se pueden manifestar cuando alguien publica mensajes o contenidos alarmantes en Facebook o su comportamiento cambia. Haciendo énfasis en que una de las señales de alerta puede consistir en el uso de “emoticones negativos”.

Todas estas investigaciones acerca de cómo la enajenación digital, afecta a la sociedad moderna, fueron un referente para encontrar la forma de tratar desde las artes visuales el tema de la depresión y el suicidio.



REFERENTES
ARTÍSTICOS

En el recuento histórico sobre el suicidio vimos que el término depresión, se entendía como melancolía. Alberto Durero fue uno de los primeros pintores que representó este estado emocional humano en uno de sus grabados. Su obra se llama, así mismo, *Melancolía* (1514). De esta obra se dice que es un autorretrato de Durero, porque en su época la medicina definía a las personas en cuatro temperamentos: flemático, colérico, sanguíneo y melancólico. A Durero se le definía como melancólico. Un atributo que en general estaba asociado a los artistas y arquitectos. Por esto, analizando su obra, se dice que en ella Durero pintó objetos relacionados con la matemática y la geometría. En la pintura también vemos cómo crea un espacio de soledad al fondo, en el horizonte un halo de luz y en primer plano vemos varios objetos que nos hablan del tiempo que transcurre en medio de la espera. El ángel esperando que algo suceda, la campana esperando para sonar, la balanza que permite buscar el equilibrio. Para mí, su grabado es una antesala de la muerte.



Ilustración 1: *Melancolía* 1514

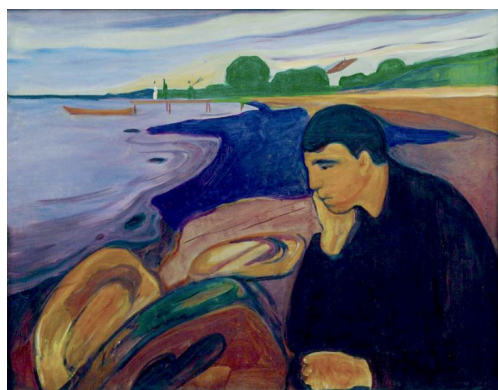


Ilustración 2: *Melancholía* 1982

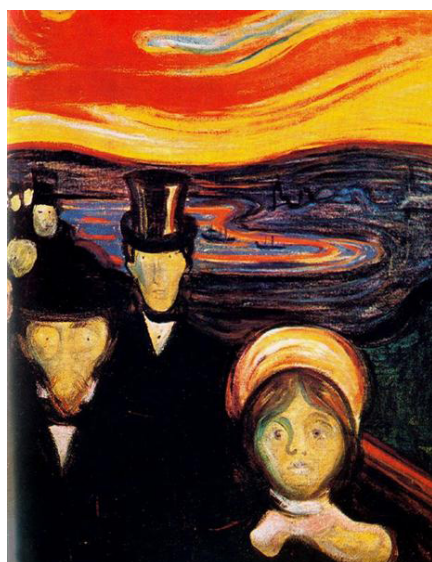


Ilustración 3: *Ansiedad* 1984

El artista noruego Edvard Munch, fue uno de los pintores expresionistas que durante el siglo XIX retrató, *La Melancolía*, en una obra que hizo en el año 1982 que lleva ese mismo nombre. Munch comenzó a sufrir de depresión desde que estaba joven al no poder afrontar la muerte de su hermana Sophie y su madre Laura Christine. A lo largo de su vida el artista hizo varias pinturas en las que mostraba esas sensaciones de melancolía por las que pasaba. Otra de ellas es la obra, *Ansiedad* (1984). Estas obras son una referencia para mi trabajo, porque hablan de cómo el cuerpo se comporta cuando está deprimido. Pero en estas pinturas el artista no se puede desligar de hacer uso del cuerpo dentro de la obra para mostrarlo, contrario a lo que hago con mi obra, en donde el cuerpo no está presente explícitamente. Otro rasgo interesante al referenciar estas obras, es que son una muestra de como los artistas trataban el tema de la depresión y suicidio ligado a los estamentos culturales de la época, y que se asocian a todo el recuento histórico que hago en esta investigación. Tenerlas como referencia, me ayudaron en mi creación a visualizar como tratar este mismo tema desde los cambios culturales de la sociedad contemporánea.

En Colombia, una de las obras representativas sobre el suicidio es la pintura *Los suicidas del Sisga* (1965), de Beatriz González. En esta pintura la artista retrató a Antonio María Martínez, un joven de Boyacá que trabajaba como jardinero en Bogotá y a Tulia Vargas quién era de Viracachá y trabajaba como empleada de servicio. Esta pareja de enamorados antes de quitarse la vida dejan unas cartas en el cuarto donde vivía Antonio María, despidiéndose de sus familiares, junto con una cruz de flores blancas que encontraron marchitas. En las cartas que el joven les dejó a sus hermanos, hermana, cuñado y sobrino, repartía su herencia y un mensaje explicando por qué se quitaba la vida, que decía: “Dios me iluminó este camino hace varios meses”. Además, se despedía en nombre de él y de Tulia, escribiendo: “Adiós, Adiós, Adiós. Nadie es culpable, no nos busquen”. Antonio María en la carta dirigida a su hermano Marcelino dejó el recibo de un estudio fotográfico en el que junto con Tulia se tomaron una foto antes de partir al embalse del Sisga. En el recibo dejó la siguiente nota: “Reclamen las fotos, es un recuerdo que les queda”. En la foto Antonio María lleva puesto un sombrero de fieltro oscuro adornado con una cinta, saco claro y camisa blanca. Tulia viste una gabardina y se cubre la cabeza con una mantilla de encajes. Los dos aparecen agarrando un ramo de flores blancas como el que usan las parejas cuando se casan. Esta

foto fue la que salió en el periódico *El Tiempo* y que la artista Beatriz González tomó como referencia para pintar esta pareja de enamorados que deciden quitarse la vida en el embalse del Sisga que se encuentra ubicado en Chocontá-Cundinamarca.



Ilustración 4: Los Suicidas del Sisga

Esta obra de González simboliza esas situaciones sociales que la población prefiere ignorar y callar, así mismo muestra esas vivencias y sentimientos humanos que son complejos de llevar al arte por tener un contenido profundo sobre la condición humana. De igual modo sucede con la obra que estoy desarrollando. Para mí es importante referenciar esta obra en mi proceso de investigación porque me muestra la forma como la artista colombiana resolvió abordar el tema del suicidio y como esta ligado con en el contexto cultural de la época, siendo la misma búsqueda a la que me enfrente al hablar de la misma problemática en la sociedad moderna, además, como la artista lleva al arte pictórico un tema que no es vivencial. Esta obra también es importante porque es la primera obra con la que González se acerca a mostrar de una forma artística, con colores vivos y no pálidos, como salen en los medios de comunicación, la esencia de lo popular. Marcando una irrupción en el arte colombiano al mostrar los problemas de la población de bajos recursos que no eran prioritarios en el mundo artístico de su época. Además, *Los Suicidas del Sisga* representa para la artista el encuentro con su estilo, en el que a partir de las fotografías de prensa y lo popular busca mostrar la idiosincrasia colombiana con los colores vivos que caracterizan sus pinturas.

Las ilustraciones de Ana Mess son también una representación de las emociones por las que pasa una persona cuando se siente deprimida. Las características en sus obras es que son una representación de su identidad, ya que Mess padece depresión y encontró en el arte una forma para sanar y entender su enfermedad. Mess ilustró el libro, *Sin ser de noche, todo se ve muy negro*, en el que con una serie de dibujos transmite lo que siente y cómo ve su alrededor cuando está deprimida.

En esta ilustración de Ana Mess vemos cómo asocia la depresión con oscuridad.

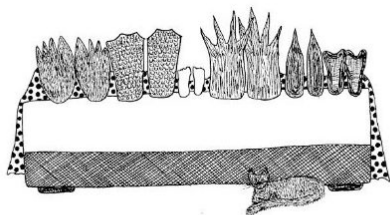


Con este dibujo Mess interpreta la depresión como un estado en el que el cuerpo se va deshilando, desvaneciendo.



Ilustraciones 5: Ana Mess Depresión

Para Mess la depresión se le presenta como un monstruo que la invade y no la deja actuar, así lo ilustra en estos dibujos



No hay espacio
bajo la cama
ahora los monstruos
duermen conmigo.

Ilustración 6 Ana Mess

Estas ilustraciones de Mess son un referente que me ayudaron inferir sobre cuales son las sensaciones que tiene una persona cuando está deprimida, cómo ve su entorno, cuáles son las posturas corporales que manifiestan sus estados de ánimo. Y dentro de mi obra, como llevar esas mismas sensaciones a una serie de imágenes sucesivas que transmiten lo mismo, pero sin el cuerpo presente.

El libro *La Campana de Cristal* de Sylvia Plath, es una referencia literaria que me ayudó a entender cómo una persona se va identificando como alguien depresivo en medio de la presión social, que le pide cumplir con los roles cotidianos de una persona emocionalmente estable y funcional. Este libro de Plath es autobiográfico y fue publicado después de su suicidio. Comparto algunas de sus líneas en las que expresa la imposibilidad del cuerpo para actuar:

Volví gateando a la cama y me cubrí con la sábana hasta la cabeza. Pero ni así conseguía tapan la luz, así que enterré la cabeza en la oscuridad de la almohada y fingí que era de noche.

No veía para qué levantarme.

No tenía ganas de nada.

Plath, S., (2019). *La Campana de Cristal*. Bogotá, Colombia: Penguin RandHouse (p. 136)

El trabajo fotográfico de Francesca Woodman es un referente que me ha permitido pensar en cómo la sensibilidad del artista se conjuga con su trabajo y cómo esa sensibilidad humana logra ser transmitida por medio del arte. Francesca se suicidó muy joven y en sus fotografías el cuerpo es un elemento que siempre está presente. Un cuerpo que se desvanece y se esfuma en medio de la penumbra en espacios sombríos, tristes y acabados. En la mayoría de sus fotos el cuerpo está perdido en el espacio por el efecto del tiempo de exposición de la toma y el movimiento que hace que su cuerpo se evapore. Pareciera que Woodman quisiera hablar de la permanencia humana, de esa misma permanencia en la que ella fue fugaz. Su trabajo muestra la sensibilidad femenina y busca expresar por medio de los movimientos y acciones del cuerpo ese estallido de sensaciones que hay en su interior.



Ilustración 8: House #3, 1975-76



Ilustración 9: Sin título, 1979-80



Ilustración 7: Boulder 1972-75



Ilustración 10: Sin título, 1977-78

Considero que esta serie de autorretratos de Woodman, en donde el espejo es un elemento presente, representa una búsqueda del yo, un intento de encontrarse con su imagen, con su identidad. Esta serie con espejos muestran momentos de introspección con la imagen propia, esos momentos donde nos fundimos en el reflejo de un vidrio y nos reconocemos, o rechazamos nuestra imago, como dice Lacan (2009): “La función del estadio del espejo se nos revela entonces como un caso particular de la función de la imago, que es establecer una relación del organismo con su realidad” (p.102). La serie de selfis de Woodman se articula con mi obra al usar el espejo como medio para encontrarse con su realidad, con lo que era y sintió en algunos momentos de su existencia, para mí reflejan un encuentro con su melancolía, y dialoga con mi obra al buscar en este objeto un reflejo de los sentimientos.



Ilustración 12: *Self deceit #4*



Ilustración 13: *Self deceit #5*



Ilustración 11: *Self deceit #1*



Ilustración 14: *Self deceit #6*

El artista Bill Viola también es un referente en mi proceso creativo, por la forma en cómo trata la imagen haciendo uso de la técnica slow motion y por la interpretación que hace con su trabajo sobre procesos emocionales del ser humano. En su obra *Martyrs* (Mártires, 2014), Viola crea una representación de la muerte a través de la furia de la naturaleza. Construye una serie poética de imágenes en las que la furia de los cuatro elementos de la naturaleza: aire, fuego, tierra y agua, caen sobre el cuerpo humano con toda su fuerza. A su vez, vemos cómo el cuerpo emerge y se libera de ese elemento de la naturaleza que le causa martirio. Para Viola, su obra indaga en lo que están experimentando las personas internamente. Además, es una indagación sobre lo que no aceptamos y nos causa martirio, representado por medio de los cuatro elementos. Respecto a esto, en una entrevista realizada por la revista *TateShots* Viola, expresó:

“Lo que aprendí de esta experiencia es el hecho de que lo que estás viendo aquí no es la imagen de los mártires como los veríamos a través de una cámara. Pero en realidad estamos ahora dentro de los mártires. Entonces, creo que es una discusión muy importante que esto se trata de lo que las personas están atravesando internamente, no externamente” (Tate, 2014, 5m25s)

Viola también habla de los mártires de la iglesia, de los que fueron crucificados por los romanos por defender el cristianismo. Esto guarda relación con la investigación histórica del suicidio porque durante el cristianismo, el calificativo que se le dio al suicidio fue de “mártires voluntarios”, quienes decidieron dar su vida por amor a la fe cristiana.



Ilustración 15: *Martyrs* 2014



Ilustración 16: *Martyrs* 2014

Otro referente artístico vinculado a mi tema de investigación es la obra de Viola, *Surrender* 2001 (Rendición). Este es un díptico de vídeo en color sobre monitores planos en el que con solo una imagen moviéndose, desvaneciéndose en la pantalla, aborda el dolor, la pérdida, la aceptación, la destrucción del propio ser para crear otro ser. Es una imagen humana que se diluye en medio del agua, del llanto, que se hace borrosa cuando el dolor se acrecienta. En una entrevista realizada por el Ministerio de Cultura y Deporte del gobierno de España Viola al referirse a su obra, expresó: “Es un trabajo sobre el dolor, sobre la pérdida de un sentimiento muy profundo, porque lo cierto es que en el mundo actual no tenemos oportunidad de experimentar cosas muy profundamente” (Ministerio de cultura y deporte, 2014, 2m45s).

Esa descripción que hace Viola de su obra cuando dice que en el mundo actual no tenemos espacio para experimentar cosas muy profundas considero que se vinculan con mi obra. Porque como artista visual también intento explorar en esos sentimientos que aquejan a las personas deprimidas y que son abstractos para mí al no vivirlos.

Otra relación de *Surrender* con mi trabajo artístico, es la forma en que Viola se vale del vídeo para mostrar cómo el ser humano se desvanece por el dolor, haciendo uso del *slow motion*, en donde la imagen se difumina cuadro a cuadro, mientras que yo me valgo de la técnica de *stop motion*, en donde también hay una cámara que recorre lentamente fotograma a fotograma un espacio para exponer un sentimiento humano.

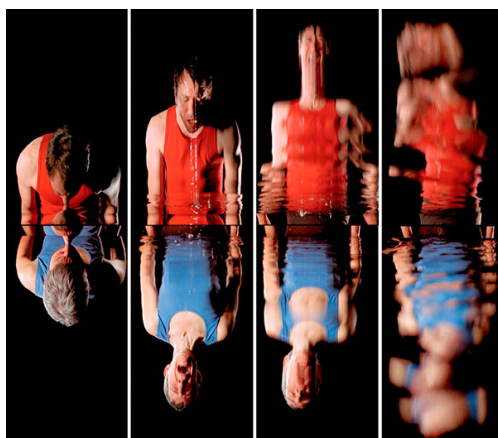


Ilustración 17: Surrender 2001

Viola en su video instalación usa los monitores de forma vertical, creando una relación con la corporalidad, al igual que yo lo hago con las animaciones *stop motion* que están grabadas en el mismo formato, vinculando la corporalidad con el celular.

Actualmente el arte contemporáneo se está valiendo de los códigos QR, para brindarle información más detallada y de una forma diferente encaminada con las vanguardias tecnológicas a las personas que asisten a las exposiciones de arte. Saliéndose de las formas tradicionales para que los espectadores conozcan contenidos más amplios de las obras, como la descripción o ficha técnica de la obra. Incluso, estos códigos QR también están siendo un componente artístico de la obra y que al escanearlos terminan de darle sentido a la obra, cómo en la exposición fotográfica, *Project Paperclip* en donde al escanear el código los asistentes podían escuchar los sonidos de la fotografía que estaban viendo.

La obra *Hay WIFI* (2020) de Ignacio Souza, Fernanda Ríos y Fernando Miranda es una referencia de cómo la creación de códigos QR termina de darle sentido a la obra, por qué la información que contiene cada uno de los códigos son los que terminan de resignificar las maletas en el espacio expositivo. En este trabajo, los artistas hablan sobre las posibilidades para emplearse que tiene la población migrante venezolana y cubana que llega a Montevideo-Uruguay, en donde deben recurrir a aplicaciones móviles como Rappi para trabajar como domiciliarios. Así que recurren a la creación de códigos QR en los que reposan los testimonios de los migrantes que hacen parte de la obra. Esta forma de interactividad que

crean los artistas con la obra también considero que guarda relación con el tema de su propuesta, en donde la conectividad WIFI es un elemento imprescindible para que estas personas puedan trabajar y así mismo es necesario para que los espectadores puedan apreciar la obra completa.



Ilustración 18 *Hay WIFI*, 2020



Ilustración 19: *Hay WIFI*, 2020



Ilustración 20: *Hay WIFI*, 2020

INVESTIGACIÓN Y CREACIÓN

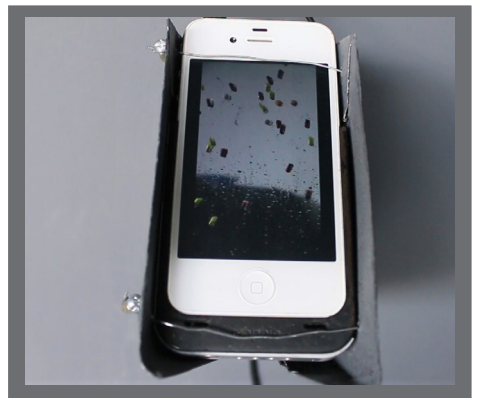
Investigación y problema plástico visual

La indagación que hago a lo largo de esta investigación sobre la historicidad del suicidio y la depresión me ayudan a resolver el problema plástico visual, al lograr discernir que esta problemática de trastornos mentales se han ligado a los eventos culturales de cada época, es decir, que la teoría de Durkheim y Miller sobre que el suicidio y la depresión giran en torno a nuestras relaciones sociales y como nos desenvolvemos en nuestro entorno, no solo se evidencia en los últimos siglos de la humanidad, sino, que es algo notorio desde épocas antiguas.

Luego, al encontrarme con las primeras obras que hablan de la depresión como el poema Diálogo del desesperado de la vida con su alma del año 2000 A.C y la obra, Melancolía de Durero descifro, cómo los artistas retrataban el tema de la depresión y el suicidio ligado a su contexto cultural y como en su época se permitía representar al ser. Esto me ayudo a pensar en cómo resolver el problema plástico visual de mi obra adecuándolo a las formas o causas en que se manifiesta hoy la depresión y el suicidio. En este punto, es donde con la investigación observo que las cartillas que hablan de las señales de alerta para detectar personas con ideación suicida o deprimidas advierten que una de las formas para fijarse si una persona esta deprimida o pensando en quitarse la vida es según lo que publican en sus redes sociales, esto se evidencia muy claramente en los dos ejemplos que menciono de Sergio Urrego

y Johnnier Coronado. Después, me encuentro que en la contemporaneidad los psicólogos en sus investigaciones sobre las causas de la depresión han encontrado que el uso excesivo del internet está causando en los jóvenes trastornos de depresión.

Sobre esto, Sherry Turkle (1997) en su libro *La vida en la pantalla*, acota que: hay una construcción de la identidad en la era de internet, y los aparatos electrónicos con los que nos comunicamos se están convirtiendo en una máquina íntima, en los que la gente busca experiencias que afecten sus vidas sociales o emocionales. En esta era hiperconectada el celular se ha convertido en un medio para expresar lo que sentimos, los jóvenes han pasado de tener relaciones cara a cara a relaciones virtuales. Relaciones en las que el celular se ha transformado en un reflejo de sus sentimientos, en su amigo íntimo. Y la pantalla del celular, es ese espejo en el que nos identificamos. Turkle (1997) “Cuando a través de las pantallas nos adentramos en las comunidades virtuales, reconstruimos nuestras identidades al otro lado del espejo” (p. 11).



Resolución problema plástico visual

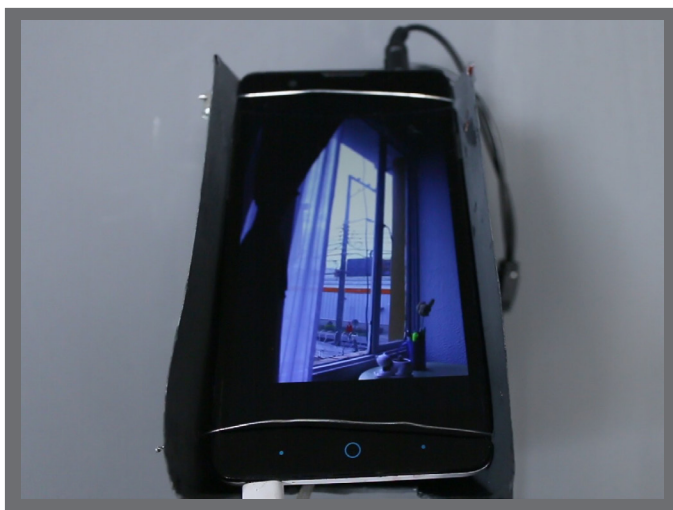
Cuestionándome el medio artístico a trabajar en mi obra, veo que en general los artistas para hablar de depresión se han valido de pinturas, en donde se muestra el cuerpo humano representado esos sentimientos por los que pasa. Ejecutando la obra, Los Suicidas del Sisga de González que rompe con esa imagen fragmentada, en la que pensamos, de una persona que decide quitarse la vida. Así que en mi búsqueda interna como artista visual y pensando en el medio artístico con el que me siento más identifica, decido hablar de esta problemática de trastornos mentales desde la fotografía y romper con el uso corporal en la imagen.

Para aproximarme a generar sensorialmente en los espectadores lo que siente una persona cuando está deprimida, decido usar la fotografía bajo la técnica de stop motion, en donde me puedo mover de una forma endeble dentro de un espacio, recorriendo esos mismos espacios y tiempos de una persona deprimida. La obra del video artista Bill Viola son una influencia para encontrarme con esa forma de representar los sentimientos más íntimos del ser con la imagen en movimiento.

No hacer uso del cuerpo dentro de la obra también surge con la intención de adecuar el tema a como se vive en esta era hiperconectada, en donde el celular es el nuevo cuerpo y espejo donde reflejamos nuestra imagen, lo que sentimos, es el vínculo para dar a conocer nuestro self virtual. Acerca de esto, Beatriz Muros en su ensayo acerca del yo online relaciona esta forma de identificarnos con la teoría del espejo de Lacan, en la que resalta que en los primeros años de la vida es importante encontrarnos con nuestra imagen para que ver quiénes somos. Muros acota en su texto:

En la red, adoptamos la identidad que aparece en nuestra pantalla e incluso nos apropiamos de ella, consciente o inconscientemente, identificándonos con ella (en línea con las teorías de Lacan, apoyándose en Freud y Wallon, y su prueba del espejo donde la proyección de la imagen representa la conciencia unificada de sí mismo: el yo, aunque no deja de ser un producto del inconsciente, una ilusión de quienes somos). Y esto lo hacemos constantemente. (Muros., 2011, p. 52)

Otra interpretación de Muros sobre la identidad virtual es si en el ciberespacio podemos desprendernos de nuestra identidad corporal y dice: Según Weber & Mitchell (2009: 41–42), no: “Todas nuestras acciones se producen a través de él. Claro, si hay algo que de sentido de permanencia y estabilidad a la variabilidad en el proceso de construcción de la identidad, es el cuerpo, el cual incluso aún cambiando de apariencia, permanece en el corazón de la identidad”. Citado por (Muros, 2011, p. 54) Sobre esta reflexión de Muros recae la interpretación de Gilles Deleuze y Félix Guattari acerca de donde se encuentra el ‘Cuerpo Sin Órganos’ (CSO) o ¿Cómo hacerse un cuerpo sin órganos?, en el que se cuestionan si el CSO se encuentra en el placer, en el vacío de un drogadicto, o está en la juventud o vejez, tristeza o alegría, está entre la vida o la muerte, o si ese CSO es el huevo. Adecuándolo a nuestro objeto de estudio, considero que el celular es ese CSO transformado en el caparazón que nos sirve para expresar nuestras intensidades. Decidí que dentro de la obra los stop motion sean reproducidos en celulares para crear una asociación entre la depresión, suicidio e hiperconectividad. Esto como muestra de que un joven hiperconectado es susceptible de tener trastornos de personalidad por intentar seguir el ideal de belleza y perfección planteado en redes sociales. Sumado a la ansiedad que les genera la hiperconectividad.



¿Cómo interpretar los sentimientos de una persona deprimida, sin ser algo vivencial?

Sentarse a pensar y entender a una persona deprimida o que decide quitarse la vida, es una búsqueda profunda, que va más allá de intentar interiorizar lo que experimenta su cuerpo en ese estado. Así que para llegar a interpretar por medio de la imagen en movimiento sus emociones, recurrí a realizar una serie de entrevistas a personas que sufren de depresión y son medicadas. En estas entrevistas me encontré que los sentimientos que experimenta una persona deprimida en general son: ansiedad, insomnio y debilidad corporal; además, de que es un sentimiento tan profundo que no pueden describir. Por ejemplo, Mariana cuando está deprimida siente el cuerpo cansado, no le dan ganas de bañarse, su cuerpo se pone en un estado lánguido. (Y. Vargas, comunicación personal, 20 de abril de 2021)

Escuchar audio: [Mariana sus síntomas de depresión](#)

Mientras que, para Myrian, las sensaciones son de angustia, temor, susto. (Y. Vargas, comunicación personal, 22 de abril de 2021)

Escuchar audio: [Myrian Síntomas depresión](#)

Escuchando a estas mujeres, encuentro los estados de la depresión que puedo reflejar en las animaciones, y como describir sus sensaciones por medio de la imagen en movimiento. Al entrevistarlas pensé en los sonidos que transmite una persona cuando está deprimida o la sonoridad que hay en su entorno cuando pasa por esos momentos de inapetencia, así que, a partir de esto, imaginé el diseño sonoro que acompaña cada una de las piezas visuales.

Self a través del espejo

Dentro de la obra, el espejo es otro elemento simbólico que prevalece en todas las animaciones y esto es porque el espejo es el medio con el cual nos identificamos, es el medio que usamos para observarnos, es nuestro reflejo. En el desarrollo psicológico de un niño el espejo es el primer objeto en el que este se reconoce con su reflejo y se identifica con su imagen, esto obedece a la teoría, El Estadio del Espejo de Jacques Lacan, en la que plantea a el espejo como un elemento mediador en el primer encuentro con el yo.

“El hecho de que su imagen especular sea asumida jubilosamente por el ser sumido todavía en la impotencia motriz y la dependencia de la lactancia que es el hombrecito en ese estadio infans, nos parecerá por lo tanto que manifiesta, en una situación ejemplar, la matriz simbólica en la que el yo [je] se precipita en una forma primordial, antes de objetivarse en la dialéctica de la identificación con el otro y antes de que el lenguaje le restituya en lo universal su función de sujeto” (Lacan, 2009, p.100)

A través del espejo podemos ver cómo estamos físicamente, a veces no queremos vernos, tenemos miedo de nuestro reflejo, tenemos miedo de ver una imagen fragmentada. A veces, no nos identificamos cuando nos vemos. Algo así como estas líneas que escribió el filósofo Miguel Morey en su libro ‘Deseo de Ser Piel Roja’: Te miras y te dices que sin duda eres alguien, que ese del espejo eres tú. Y eres tú. Pero no hay nadie. (Fontcuberta, 2020, p. 83). Por medio del espejo nos encontramos con nuestro semejante, nos sumergimos en momentos de introspección con nuestra identidad. Según Fontcuberta (2020) para Lewis Mumford, la invención del espejo había significado “el inicio de la biografía introspectiva en el estilo moderno, es decir, no como un medio de edificación, sino como una pintura del yo” (p. 83). Esa pintura del yo he introspección con el espejo, es la que decido articular en mi video instalación, para Fontcuberta (2020) “la introspectivo corresponde a un intento de dialogar con nuestro doble en el espejo a efectos de escudriñar el yo múltiple... La imagen busca responder preguntas: ¿Cómo estoy? y ¿Cómo me gustaría estar?” (p.107). Esos interrogantes y momentos de introspección en cada una de las animaciones se plantean a partir de un espejo que sufre, que vive lo que siente un cuerpo. Su propósito en la obra es mostrar a través de él, cómo la identidad de una persona se desgasta en los momentos que la depresión la consume.

Códigos QR en la obra

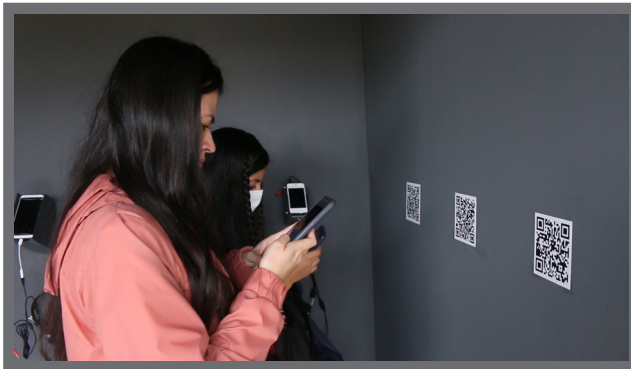
El acceso a la tecnología ha permitido que los jóvenes creen perfiles en redes sociales como Instagram, Twitter y Facebook para publicar cómo se sienten, y estos sitios están siendo vistos como una forma para identificar a jóvenes con problemas de depresión e ideación suicida. En estas redes virtuales los adolescentes también están encontrando oportunidades para aprender sobre cómo quitarse la vida. Según el ensayo, *Internet y comportamiento suicida en adolescentes: ¿Cuál es la conexión?* de María José Molina y Diana Restrepo: “Este fenómeno es conocido como “contagio suicida” se propone como un efecto, a corto plazo, de la exposición a historias en la Web de intentos de suicidio o suicidio consumado”

Un ejemplo de esto es el juego de La Ballena Azul, que se conoció en Colombia y otros países en el que retaban a los adolescentes a cumplir 50 pruebas. Siendo la última prueba quitarse la vida. En un informe realizado por El Instituto Colombiano de Bienestar Familiar (ICBF) detallan que sobre este tema que: “De acuerdo con la Dirección de Investigación Criminal e Interpol (Dijín) (2017), más de 1.000 colombianos tuvieron contacto con este juego virtual, algunos de los cuales fueron niñas, niños y adolescentes que incluso consumaron el acto suicida.” (ICBF, 2018)

Para visibilizar en la obra estos perfiles que los jóvenes están creando y a los que recurren para manifestar sus estados de ánimo, incluso, cómo usan estas redes sociales para dejar mensajes antes de quitarse la vida, he generado códigos QR de ciertos perfiles en los que se puede ver cuáles son los mensajes de depresión y pensamientos suicidas que están publicando. Uno de estos perfiles es el Facebook de Sergio Urrego, el joven que se quitó la vida por discriminación sexual, debido a la homofobia de la que era víctima en el colegio donde estudiaba, el Gimnasio Castillo Campestre. Antes de suicidarse, Sergio dejó el siguiente mensaje de vida en su cuenta de Facebook:

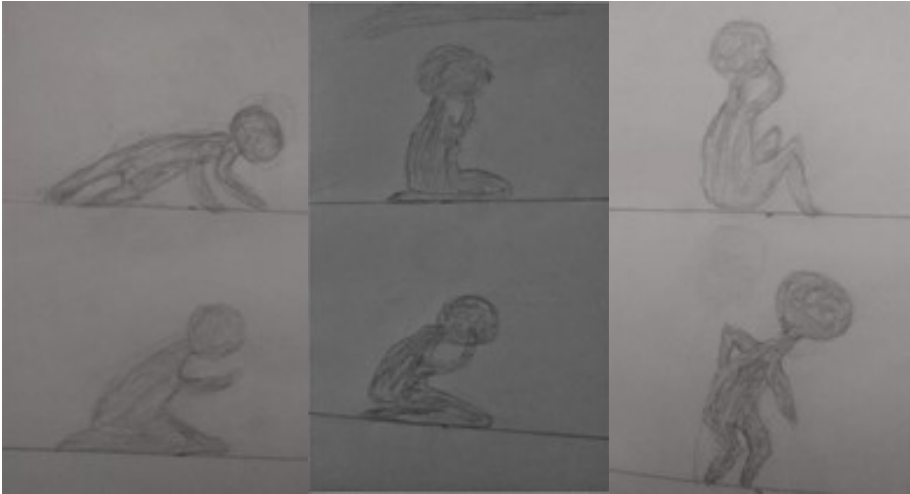
Adiós mundo cruel
“Te dejo hoy
Adiós, adiós
Adiós, adiós
Adiós, adiós
Adiós a todos ustedes
No hay nada que puedas decir
Para hacerme cambiar
Mi mente
Adiós. Adiós.”

La video instalación en conjunto propone que las personas que interactúen con ella pasen por diferentes experiencias, al proponer un recorrido que está relacionado con los momentos por los que pasa una persona en estado de depresión. Primero, ingresar al cubo gris que asimila ese espacio de oscuridad en el que se sumerge una persona deprimida. Luego con las animaciones stop motion y los sonidos de cada una de ellas, explorar sus emociones y al escanear los códigos QR e interactuar con los perfiles en redes sociales, los espectadores logren observar cómo los jóvenes están usando estos medios para expresar sus sentimientos.

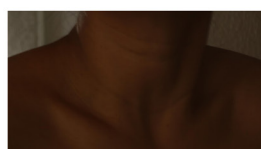
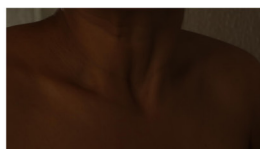
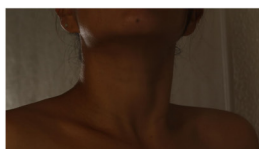
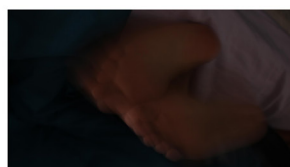
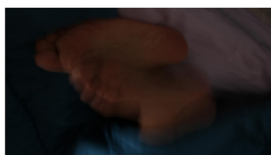
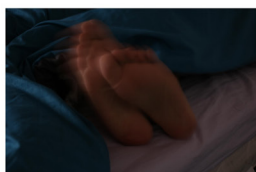


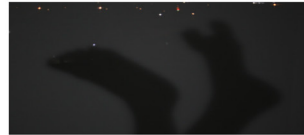
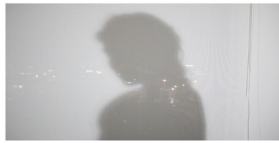
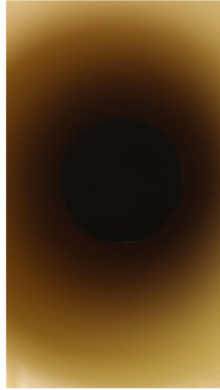
ACERCAMIENTO A LA OBRA

Durante el proceso de exploración creativa desde la imagen, primero realicé una búsqueda desde el dibujo. Cree ilustraciones en las que el cuerpo está presente e intento mostrar cómo se manifiesta cuando está deprimido.



Luego, al explorar en los medios artísticos de creación con los que más me siento identificada y se me facilitan, recorro a la fotografía para mostrar formas de suicidarse y las emociones por las que pasa una persona deprimida. Encontré que las fotos se asemejan a lo que intenté hacer con los dibujos y que las fotografías guardan relación con la forma en que el arte ha venido exponiendo el tema de la depresión y el suicidio, incluso veo que esas imágenes se han convertido en una imagen estereotipada para la publicidad.





En esa búsqueda de usar la fotografía para mostrar el tema, decido crear varias animaciones en stop motion que muestran a una persona deprimida por medio de las sombras. En esta experimentación me siento más cómoda porque soy realizadora audiovisual. Aunque las animaciones continúan teniendo ese estereotipo colectivo de una persona deprimida.

Angustia: <https://www.youtube.com/watch?v=8J7E2i8PJ54>

Ansiedad pies: <https://www.youtube.com/watch?v=QhU9jSHOhsU>

Ansiedad manos: <https://www.youtube.com/watch?v=DdMU49LKmnQ>

Desespero: <https://www.youtube.com/watch?v=zv6RJdhh5co>

Desespero dos: <https://www.youtube.com/watch?v=1hR5fyWoEOE>

Desespero ventana: <https://www.youtube.com/watch?v=naNvKCsaXhI> https://www.youtube.com/watch?v=G_CtaKoCLMw

Tristeza: <https://www.youtube.com/watch?v=uZaF8hHpt08>

Después de estas exploraciones de mostrar la depresión con el cuerpo presente, decido hacer un stop motion en el que el cuerpo no está presente, para lograr salirme de los cánones habituales cuando se habla de este tema.

Angustia: <https://www.youtube.com/watch?v=lrgTkvSVr6Y>

Este último video fue el que me inspiró a concluir la forma en que se desarrolla la obra. Dentro de la investigación veo que las redes sociales son uno de los medios en la actualidad para detectar personas deprimidas y que para interactuar con ellas hacemos uso del celular, con esta interpretación defino la forma en que la obra se puede exponer.

Diagrama mental: <https://www.goconqr.com/es/mindmap/29665938/SUICIDIO-DEPRESI-N>

Luego de hacer el diagrama mental, veo que la mejor forma de concluir la obra es creando una video instalación. Decido hacer una serie más extensa donde los asistentes logren explorar más profundamente las sensaciones de una persona deprimida. Ya que es importante que dentro de la obra se muestren las redes sociales como uno de los causantes de la depresión, resuelvo que se deben generar códigos QR para llegar a ellas. Para encontrar la forma en que se representará cada una de las animaciones en stop motion, recorro a inscribir un texto en el que describo las imágenes y sonidos que componen cada uno de los videos. Creo cuatro animaciones que muestran las sensaciones por las que pasa una persona en estado de depresión, con un diseño sonoro que lleve a los espectadores a explorar esas sensaciones.



DESARROLLO DE LA OBRA

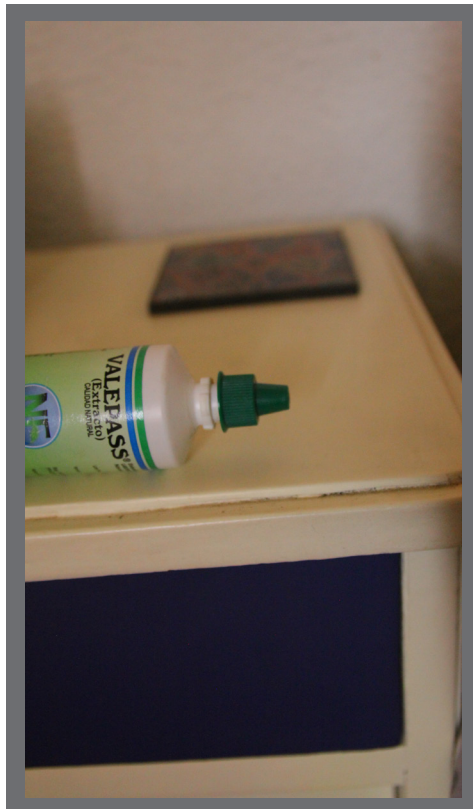
Video 1: Desvanecer

Un espejo rasguñándose en medio del vapor, los chillidos del espejo hacen más angustiante la situación, el sonido del agua advierte que hay algo que lavar. El agua se funde con un color rojizo como muestra de un acto cometido contra el cuerpo. El espejo rasguñado como representación de una identidad fraccionada.



Video 2: Identidad fragmentada

Indaga sensaciones de ansiedad en un espacio donde el cuerpo no está presente. Cada fotograma se convierte en el cuerpo que se mueve angustiado, sonidos quebradizos y voces que hablan de sus sentimientos, acompañan los movimientos, en donde hay símbolos que muestran cómo contrarrestar esa ansiedad. Un libro, unas gotas de valeriana, la cama desordenada, el espejo sobre una almohada que representa el reflejo de una identidad fragmentada. El espejo quebrándose sinónimo de la pérdida del yo, de ese yo que se busca en el espacio, pero no puede avanzar porque lo que hay en su soma, va más allá de lo que quiere que pase en su exterior.



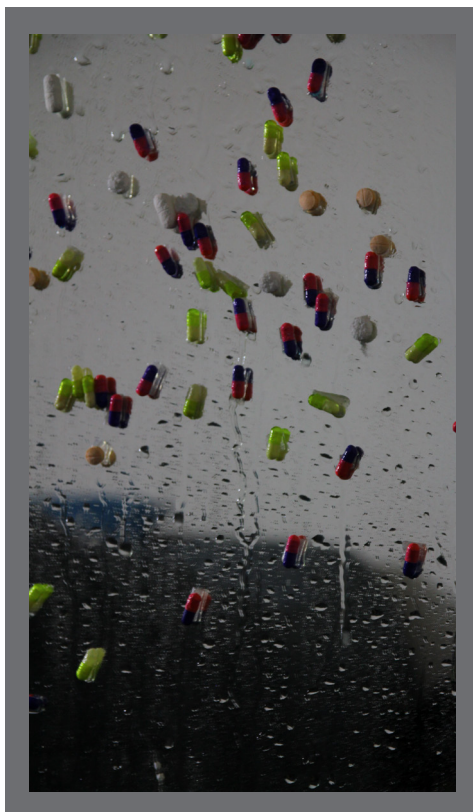
Video 3: Desgano

La continuidad del tiempo que pase entre el día y la noche, un cuerpo ausente tras una ventana, una cortina, que se abre y se cierra dejando pasar la luz entre el día y la noche. Los sonidos representan esas sensaciones de un cuerpo sonámbulo que pasa entre el insomnio y la hipersomnia. Un cuerpo inerte que solo observa cómo el día transcurre por el pasar de la luz.



Video 4: Ansia

Unas pastillas caen y se agrupan en multitud, recorren un espacio, los sonidos electrizantes, estridentes y voces hablan de la necesidad de ellas para sentirse bien. Llegan a un espejo y se dispersan en él, el espejo suda cada vez que las pastillas van cayendo, suda porque sabe que depende de ellas para que su reflejo cambie.



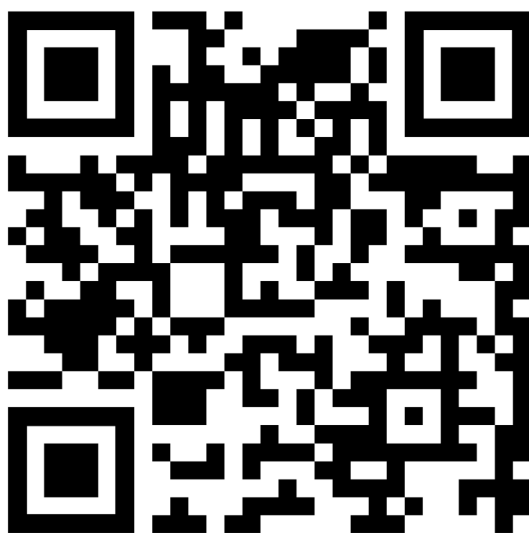
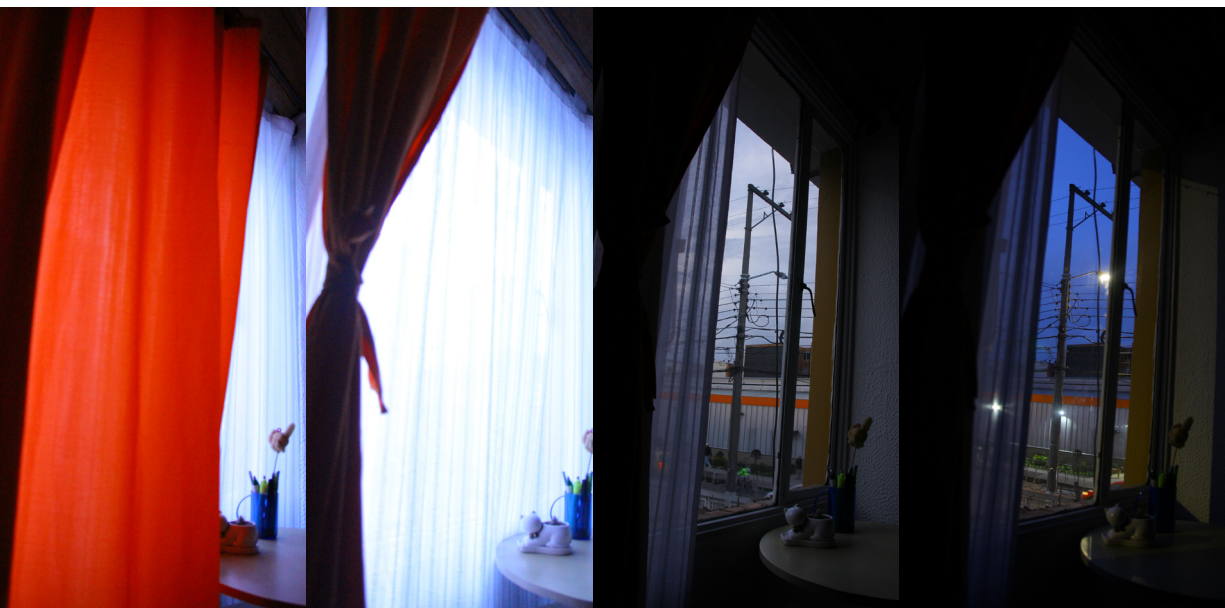
DESVANECER



IDENTIDAD FRAGMENTADA



DESGANO



ANSIA



CÓDIGOS QR

Redes Sociales



Facebook Sergio Urrego



TW Siempre depresiva



IG Suicida - Depresiva



IG Poemari

MONTAJE DE LA OBRA

EXPOSICIÓN DE LA VIDEO INSTALACIÓN

La obra *Cada 40 Segundos*, estuvo expuesta en el Centro de Cultural Arte y Tradiciones ubicado en el barrio Minuto de Dios, en Bogotá, del 25 de mayo al 17 de junio.





Arte
Joven

Exposición
-Cada 40 segundos-
Video instalación



“Algunos cuerpos no responden al principio social de minimizar y esconder el dolor al máximo”.

Yovana Vargas

Autor: Yovana Vargas
Título de la obra: Cada 40 segundos
Año: 2021
Técnica: Instalación de cuatro videos a color con sonido, animados en stop motion, proyectados en celular. Creación de códigos QR con testimonios y entrevista.



Entrada sin costo

Lugar: Centro de Cultura, Arte y Tradiciones Carrera 76 # 90-70 - Barrio La Serena
ingreso martes y jueves - del 8 al 17 de junio
Hora: de 10:00 a.m. a 1:00 p.m.
Con normativa de bioseguridad

Texto de descripción de la obra en la exposición

VIDEO: **Exposición obra, Cada 40 Segundos**

“CADA 40 SEGUNDOS”

Hay cuerpos que pasan por un estallido de sensaciones en su interior. Que van más allá de su soma, de lo explicable. Hay una imposibilidad de estar con una cara sonriente como lo pide la sociedad, caminar alegres en el día que transcurre con tropiezos, alzar la cara con vehemencia en medio del agite diario, sin tener espacio para interiorizar los sentimientos más íntimos y extraños.

Esos sentimientos indescriptibles por los que pasa una persona son los que abordan la video instalación, “Cada 40 segundos”, esos estados del cuerpo que Alberto Durero y Edvard Munch pintaron como melancolía, que es hoy depresión.

La obra transita por una serie de cuatro animaciones en stop motion, en los que el movimiento de cada uno de los fotogramas nos lleva a explorar las emociones de una persona deprimida, creando una sinfonía de sensaciones con los sonidos que acompaña cada una de las animaciones.

El principio social es minimizar y esconder el dolor al máximo, por esto actualmente los jóvenes se refugian en las redes sociales para expresar sus sentimientos más íntimos a través de los celulares. Ese aparato tecnológico y frío se ha convertido en una extensión de su cuerpo, en el caparazón en donde exteriorizan la fragilidad de su ser y usan para dejar sus mensajes, antes de quitarse la vida.

Cada 40 segundos el cuerpo transita por diferentes estados emocionales. Cada 40 segundos un cuerpo triste, desconsolado, angustiado, afligido, toma la decisión de existir o desvanecerse.

“Según la Organización Mundial de la Salud, en el mundo cada 40 segundos una persona decide quitarse la vida.”

YOVANA VARGAS

BIBLIOGRAFÍA

Acosta Marilú, Jonathan. El uso del dispositivo móvil y su relación con el uso de las redes sociales. Aportes desde la psicología. Revisión de la literatura. 2019. Recuperado de: <http://rpsico.mdp.edu.ar/handle/123456789/1120>

Arte Trapiche. Una pintura de temperatura: Beatriz González, ni kitsch ni pop Junio 2016. Recuperado de: <https://artetrapiche.wordpress.com/tag/los-suicidas-del-sisga/>

Ballesteros, F. Marzo 2018. Los suicidas del Sisga. La artista colombiana retrata un suceso local que hoy roza lo mitológico. Recuperado de: <https://historia-arte.com/obras/los-suicidas-del-sisga>

Banrepultural. Los suicidas del Sisga: Beatriz González. Pini Ivonne. Recuperado de: <https://www.banrepultural.org/biblioteca-virtual/credencial-historia/numero-111/los-suicidas-del-sisga-beatriz-gonzalez>

Boletín de salud mental Conducta suicida Subdirección de Enfermedades No Transmisibles. 2018. Recuperado de: <https://www.minsalud.gov.co/sites/rid/Lists/BibliotecaDigital/RIDE/VS/PP/ENT/boletin-conducta-suicida.pdf>

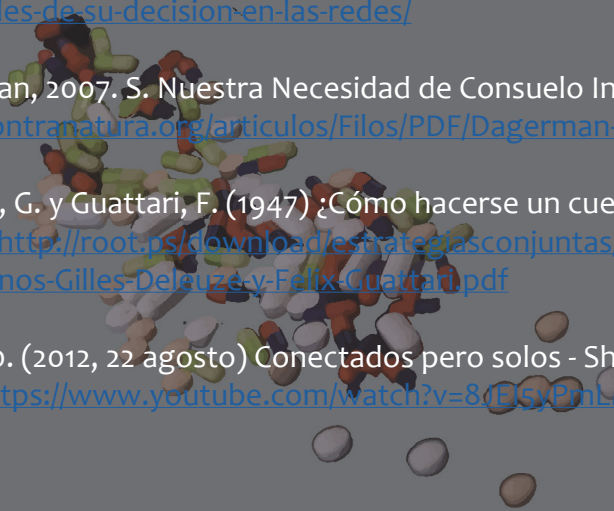
Burton, 1947. Anatomía de la melancolía. Recuperado de: <http://www2.uadec.mx/pub/pdf/melancolia.pdf>

Canal Uno. Johnnier, el joven que se quitó la vida en la Javeriana, habría dado señales de su decisión en las redes. Septiembre de 2019. <https://noticias.canal1.com.co/noticias/johnnier-el-joven-que-se-quito-la-vida-en-la-javeriana-habria-dado-senales-de-su-decision-en-las-redes/>

Dagerman, 2007. S. Nuestra Necesidad de Consuelo Insaciable. Recuperado de: <http://contranatura.org/articulos/Filos/PDF/Dagerman-Consuelo.pdf>

Deleuze, G. y Guattari, F. (1947) ¿Cómo hacerse un cuerpo sin órganos? Recuperado de: <http://root.ps/download/estrategiasconjuntas/Como-hacerse-un-cuerpo-sin-organos-Gilles-Deleuze-y-Felix-Guattari.pdf>

Darias, o. (2012, 22 agosto) Conectados pero solos - Sherry Turkle [Video]. YouTube. <https://www.youtube.com/watch?v=8jE5yPnLMI&t=644s>



Desconocido, (S.XXI a. C) El diálogo de un desesperado con su alma. Egiptomanía. Recuperado de: http://www.egiptomania.com/literatura/dialogo_desesperado_alma.htm

Días Nórdicos Magazine. Andrea Galaxia. Septiembre 2019. La huella esencial de Edvard Munch. Recuperado de: <https://www.diasnordicosmagazine.com/la-huella-esencial-de-edvard-munch/>

Díaz, M. 2019 Reflexiones sobre el suicidio desde la mirada histórica. Psicoevidencias. Recuperado de: http://www.scielo.org.bo/scielo.php?script=sci_arttext&pid=S1726-89582015000200012

Durkheim, E (1965). El Suicidio. Buenos Aires, Argentina: Schapire (p.15) El Cuartel. Realidad Artística Aumentada. Recuperado de: <https://www.elcuartel.es/realidad-aumentada-codigo-qr-arte/>

El Cuartel. Realidad Artística Aumentada. Recuperado de: <https://www.elcuartel.es/realidad-aumentada-codigo-qr-arte/>

Escobar, J. Cedal Comunicación Educativa. La sociedad de la pantalla: el cuerpo confinado. Revista N°62. Recuperado de: <https://www.cedal.org.co/es/revisita-interaccion/la-sociedad-de-la-pantalla-el-cuerpo-confinado>

Fontcuberta, J., (2020). La Furia de las Imágenes. Notas sobre la Postfotografía. Barcelona, España: Galaxia Gutenberg, S.L.

García, A. Marzo 2009. La depresión en adolescentes. Revista en Estudio de Juventud. Recuperado de: <http://www.injuve.es/sites/default/files/RJ84-07.pdf>

Gonzalo, A. Octubre 2015. Suicidio: Consideraciones Históricas. Misceláneas. Recuperado de http://www.scielo.org.bo/pdf/rmcmlp/v21n2/v21n2_a12.pdf

Instituto Colombiano de Bienestar Familiar (ICBF). Una aproximación al suicidio de niñas, niños y adolescentes en Colombia. Julio 2018. Recuperado de: https://www.icbf.gov.co/sites/default/files/boletin_suicidio_25.07.2018.pdf

Jkrincon. La depresión dibujada en un libro imprescindible. Blog. Recuperado de: <https://jkrincon.com/2018/01/13/la-depresion-dibujada-en-un-libro-imprescindible/>

Lacan, J. 2009. Escrito I. Recuperado de: <https://espaciopsicopatologico.files.wordpress.com/2017/02/escritos-1-jacques-lacan.pdf>

Mess, A. “Así fue como dibujar se convirtió en mi camino para combatir la depresión”. Revista Fucsia. Recuperado de: <https://www.fucsia.co/belleza-y-salud/bienestar/articulo/depresion-cura-por-medio-del-dibujo/87973>

Miller, A., (2009). El Drama del Niño Dotado y la Búsqueda del Verdadero Yo. Buenos Aires, Argentina: Tusquets Editores.

Ministerio de Cultura y Deporte. (17 de febrero de 2014). Bill Viola [en diálogo] [Archivo de Vídeo]. Youtube. <https://www.youtube.com/watch?v=vsUfMaX-iANs>

Ministerio de Salud. 2018. Boletín de salud mental Conducta suicida Subdirección de Enfermedades No Transmisibles. Recuperado de: <https://www.min-salud.gov.co/sites/rid/Lists/BibliotecaDigital/RIDE/VS/PP/ENT/boletin-conducta-suicida.pdf>

Moron, P. (1992) El Suicidio. D.F. México. Publicaciones Cruz O,S.A. Recuperado de: <https://books.google.com.co/books?hl=es&lr=&id=YkXpHvT9GXcC&oi=fnd&pg=PA1&dq=historia+del+suicidio&ots=-6YLjlq2gw&sig=RZXTu86NjiWN-Z2OYbwJfl1TLPYg#v=onepage&q=historia%20del%20suicidio&f=false>

Muros, P. (2011) El concepto de identidad en el mundo virtual: el yo online. Recuperado de: <file:///C:/Users/ysvar/Desktop/UNAD/TESIS/TEXTOS/El%20concepto%20de%20identidad%20en%20el%20mundo%20virtual.pdf>

My Art Diary. El uso del código QR aplicado al arte. Febrero de 2013. Recuperado de: <https://myartdiary.com/el-uso-del-codigo-qr-aplicado-al-arte/>

Nuno Serrão. Project Paperclip | Photography exhibit with augmented reality <https://www.youtube.com/watch?v=KtdmOHXrG8E&t=56s>

Plath, S., (2019). La Campana de Cristal. Bogotá, Colombia: Penguin Random House

Platón. (1999) Leyes. Traducción, introducción y notas. Lisi, Francisco. Madrid: Gredos; <http://www.hermanosdearmas.es/wp-content/uploads/2017/12/platon-dialogos-09-leyes-libros-VII-XII.pdf>

Red PaPaz, Buscando Ánimo, The Jed Foundation y The Clinton Foundation. Prevención del suicidio, ayuda a un amigo. 2017. (Archivo PDF) <https://drive.google.com/file/d/1R712OGOZZbxIHhtEGMgnc8tdCWozh9xy/view?ts=5fc4f506>

San Agustín. La ciudad de Dios. Lima: Centauro; 2013

Semana. Los suicidas del Sisga cumplen 50 años. Agosto 2015. Recuperado de: <https://www.semana.com/cultura/articulo/los-suicidas-del-asista-por-beatriz-gonzalez/440364-3/#:~:text=Fue%20un%20momento%20revelador%3A%20decidi%C3%B3,%2C%20reci%C3%A9n%20inaugurada%2C%20para%20suicidarse.>

Tanatopedia Última. Harakiri. Abril 2013. Recuperado de: [https://www.altima-sfi.com/es/tanatopedia/harakiri/#:~:text=Previamente%2C%20la%20mujer%20deb%C3%ADa%20atarse,del%201603%20hasta%20el%201868\).](https://www.altima-sfi.com/es/tanatopedia/harakiri/#:~:text=Previamente%2C%20la%20mujer%20deb%C3%ADa%20atarse,del%201603%20hasta%20el%201868).)

Tate. (21 de agosto de 2014). Bill Viola – Martyrs (Earth, Air, Fire, Water) [Archivo de Vídeo]. Youtube. https://www.youtube.com/watch?v=kYay_DDL3eA

Telles-Correia, D., & Marques, J. G. (2015). Melancholia before the twentieth century: fear and sorrow or partial insanity?. *Frontiers in psychology*, 6(81). Recuperado de: <https://www.ncbi.nlm.nih.gov/pmc/articles/PMC4314947/>

Universo Centro. Los Suicidas del Sisga. Jaime Aguilar. Septiembre 2015. Número 69. Recuperado de: <https://www.universocentro.com/NUMERO69/LossuicidasdelSisga.aspx>

Winocur, R. (2014) “Adictos” a los dispositivos digitales. Una mirada crítica sobre el diagnóstico del problema. Recuperado de: <file:///C:/Users/ysvar/Desktop/UNAD/TESIS/TEXTOS/Adictos%20a%20los%20dispositivos%20digitales.pdf>



ILUSTRACIONES

Ilustración 1: Wikiart. Melancolía <https://www.wikiart.org/es/alberto-durero/melancolia-i-1514>

Ilustración 2: Wikiart. Edvard Munch. Recuperado de: <https://www.wikiart.org/es/edvard-munch/anxiety-1894>

Ilustración 3: HA. Melancolía paisajes del alma. Recuperado de: <https://historia-arte.com/obras/melancolia-munch>

Ilustración 4: Ballesteros, F. Marzo 2018. Los suicidas del Sisga. La artista colombiana retrata un suceso local que hoy roza lo mitológico. Recuperado de: <https://historia-arte.com/obras/los-suicidas-del-sisga>

Ilustración 5: Mess, A. “Así fue como dibujar se convirtió en mi camino para combatir la depresión”. Revista Fucsia. Recuperado de: <https://www.fucsia.co/belleza-y-salud/bienestar/articulo/depresion-cura-por-medio-del-dibujo/87973>

Ilustraciones 6: Jkrincon. La depresión dibujada en un libro imprescindible. Blog. Recuperado de: <https://jkrincon.com/2018/01/13/la-depresion-dibujada-en-un-libro-imprescindible/>

Ilustración 7,8,9,10: Oscar Colorado Nates abril 2016. Oscar en fotos. Recuperado de: <https://oscarenfotos.com/2016/04/02/francesca-woodman-la-evanescente-informe-especial/>

Ilustración 11,12,13,14: National Galleries Scotland. Francesca Woodman. Recuperado de: <https://www.nationalgalleries.org/art-and-artists/85850/self-deceit-6-roma>

Ilustraciones 15 y 16: Art+Christianity. Bill Viola and Kira Pirov: Martyrs (Earth, air, fire and water). Recuperado de: <https://www.artandchristianity.org/bill-viola-and-kira-pirov-martyrs-earth-air-fire-and-water>

Ilustración 17: Art Madrid. 2017. Recuperado de: <https://www.art-madrid.com/es/post/el-video-arte-de-bill-viola-inunda-el-guggenheim>

Ilustraciones 18, 19 y 20: El Taller Virtual. Expresión artística y nuevos medios - Fernando Miranda Somma (Uruguay). Recuperado de: <https://www.youtube.com/watch?v=SOSNeTjV8-I>

