

Presentación de Diagnostico financiero y Análisis Bursátil

Erika Patricia Cogollo López

Zaida Julieth Ramírez Guarín

Eliana Villalobo Plaza

Asesor

Andrés Ricardo Riveros

Universidad Nacional Abierta y a Distancia –UNAD

Escuela de Ciencias Administrativas, Contables, Económicas y de Negocios -ECACEN

Contaduría Pública

2023

Dedicatoria

Dedicamos este proyecto primeramente a Dios, quien nos ha permitido avanzar hasta esta etapa tan importante de nuestras vidas, como lo es nuestro logro profesional dándonos las fuerzas, la oportunidad de salir adelante y hacer de nuestra formación el resultado de excelentes profesionales con vocación, y las ganas para llegar hasta el final de nuestras carreras a pesar de los diferentes obstáculos presentados. Desde luego a nuestro núcleo familiar por ser ese soporte incondicional, y darnos el amor y la confianza que nos permitieron lograr la meta que teníamos trazada.

Agradecimientos

Primero, queremos agradecer a Dios por su amor infinito, bendiciones y por todos los logros que no serían posibles sin Él. De igual forma, queremos agradecer a nuestra familia por su apoyo incondicional durante todo nuestro proceso.

Y por supuesto agradecemos a nuestros docentes del Diplomado, gracias por compartir sus conocimientos, gracias por la paciencia, gracias por la orientación y gracias por guiarnos a través de esta diplomado.

Resumen

El objetivo de esta labor es examinar la coyuntura económica actual de la entidad Grupo Nutresa S.A. mediante los estados contables, con la finalidad de reconocer distintos parámetros y comprender su nivel financiero presente.

Para efectuar dicho análisis, se emplearon los estados financieros correspondientes a los años 2019, 2020 y 2021, a partir de los cuales se elaboró un informe relativo al Balance General y el Estado de Situación Financiera de la compañía Grupo Nutresa S.A. Además, se utilizaron índices financieros como el apalancamiento, la rentabilidad y la solvencia, los cuales son herramientas para mensurar y analizar la coyuntura económica del negocio en un periodo específico.

En el año 2020, el Grupo Nutresa S.A. afrontó alteraciones significativas debido a la crisis sanitaria del covid-19, lo cual suscitó una problemática imprevista que impactó sus ingresos, los cuales no superaron el 15%. Ante esta circunstancia, se implementaron nuevas estrategias para preservar la operación. Se utilizaron índices claves, como el ROA (rendimiento sobre los activos), que exhibieron resultados favorables, al igual que el ROE (rendimiento sobre el patrimonio) y el WACC (costo promedio ponderado del capital). Además, se evaluó el EVA (valor económico agregado), que representa el beneficio que una entidad genera tras cubrir todos sus gastos, así como la rentabilidad. También se analizaron los índices GAO, GAF, GAT, ETC, con el propósito de identificar las áreas en las que se presentan fallos y demostrar los resultados favorables de la entidad. A partir de estos análisis, se obtuvieron conclusiones acerca de las fuentes de financiación utilizadas.

Palabras Claves: Compañía, análisis, indicadores financieros, estados contables.

Abstract

The purpose of this work is to examine the current economic situation of Grupo Nutresa S.A. through financial statements, in order to identify different indicators and understand its current financial level.

To carry out this analysis, the financial statements for the years 2019, 2020, and 2021 were used, from which a report on the Balance Sheet and the Statement of Financial Position of Grupo Nutresa S.A. was prepared. In addition, financial indicators such as leverage, profitability, and solvency were utilized, which are tools to measure and analyze the financial situation of the business in a specific period.

In 2020, Grupo Nutresa S.A. faced significant changes due to the COVID-19 health crisis, which caused an unexpected problem that impacted its income, which did not exceed 15%. In response to this situation, new strategies were implemented to maintain operations. Key indicators such as return on assets (ROA) were used, which showed favorable results, as well as return on equity (ROE) and weighted average cost of capital (WACC). Additionally, economic value added (EVA), which represents the profit generated by a company after covering all expenses, as well as profitability, were evaluated.

GAO, GAF, GAT, ETC indicators were also analyzed to identify areas where failures occur and demonstrate favorable results of the entity. Conclusions were drawn regarding the sources of financing used based on these analyses.

Tabla de Contenido

Introducción	12
Caracterización del Problema	13
Justificación.....	14
Objetivos	15
Objetivo General	15
Objetivos Específicos.....	15
Marco Conceptual	16
Análisis del Entorno Macroeconómico y Sectorial del Grupo Nutresa S.A	17
Análisis estratégico y competitivo de la empresa	20
Análisis del tamaño de la empresa y Composición de Activos	26
Análisis de la Posición de Liquidez de la Empresa.....	31
Indicadores Financieros Claves	33
Rentabilidad de Activos: ROA.....	33
Rentabilidad del patrimonio: ROE.....	34
Nivel de Endeudamiento:	34
Cobertura de Intereses.....	34
Rotación de Cartera.....	35
Rotación de Inventarios.....	35

	7
Rotación de cuentas por pagar	36
Ciclo de efectivo	36
Árbol de Rentabilidad	37
Rentabilidad para Poseedores de Acciones Comunes (ROCE) de la empresa	38
Costo de deuda	38
Costo de patrimonio	39
Cálculo del Costo Promedio Ponderado de Capital (WACC)	40
Valor Económico Agregado EVA	41
Conclusiones del trabajo de Diagnóstico realizado	41
Recomendación para Aplicación en el Plano Profesional.....	42
Calculo del Roce con Análisis de Sensibilidad 1%	43
ROCE	44
RNOA	44
Grados de Apalancamiento GAO, GAF y GAT	47
Estructura Financiera de Empresas Similares	49
Análisis de Política de Dividendos	50
Análisis de las Expectativas de Generación de Beneficios de la Empresa	51
Análisis de las Variables de los Mercados Financieros Internacionales.....	52
Recomendación final.....	54
Limitaciones del Proyecto.....	55

	8
Conclusiones	56
Bibliografía	58

Lista de Tablas

Tabla 1 <i>Composición Accionaria Nutresa S.A.</i>	30
Tabla 2 <i>Fondo de Maniobra</i>	33
Tabla 3 <i>Índices de Endeudamiento</i>	34
Tabla 4 <i>Índices de Actividad</i>	35
Tabla 5 <i>Costo de Deuda</i>	38
Tabla 6 <i>WACC</i>	40
Tabla 7 <i>Valor Económico Agregado EVA</i>	41
Tabla 8 <i>Roce</i>	44
Tabla 9 <i>Rnoa</i>	44
Tabla 10 <i>Análisis de Sensibilidad</i>	45

Lista de Figuras

Figura 1 <i>Mapa de Valor del Grupo Nutresa</i>	21
Figura 2 <i>Matriz Dofa</i>	25
Figura 3 <i>Organigrama Grupo Nutresa S.A.</i>	29
Figura 4 <i>Arbol de Rentabilidad</i>	37
Figura 5 <i>Costo de Patrimonio</i>	39
Figura 6 <i>Grados de Apalancamientos</i>	47
Figura 7 <i>Política de Dividendos</i>	50

Lista de Apéndices

Apéndice A Estado de Situación Financiera	59
Apéndice B Análisis Horizontal del Estado de Situación Financiera	59
Apéndice C Estado de Resultados.....	59
Apéndice D Análisis Horizontal del Estado de Resultado	59

Introducción

La constante contienda que se da en el mercado empresarial origina la necesidad de hacer que las compañías sean exitosas y generen valor, además de ello mantenerse líderes en el mercado de tal manera que proceden minimizar sus costos y brindar beneficios externos ya sea a los clientes, proveedores, competidores y público en general, creando así nuevas estrategias de desarrollo empresarial.

De acuerdo a los datos publicados en los estados contables del grupo Nutresa S.A se hace un diagnóstico por medio del cual se determina algunos hallazgos; como disminuciones negativas en sus cuentas de un año a otro y luego la posterior recuperación teniendo en cuenta el impacto negativo que trajo la emergencia sanitaria (Covid-19), se evidencia la gestión en la administración responsable de los recursos financieros, proporcionando liquidez para dar continuidad a las actividades empresariales.

De acuerdo a los datos de los estados contables, su análisis y diagnóstico se destaca también el positivo resultado que ha tenido la compañía en la bolsa del y los efectos positivos resultantes como su crecimiento nacional e internacional y posicionamiento a pesar de la crisis causada por la pandemia.

Caracterización del Problema

Grupo Nutresa S.A. resalta por su solvencia y posicionamiento internacionalmente además de ello es la cuarta compañía en el mercado dedicada a procesar alimentos de Latinoamérica referente a capitalización bursátil, presentando un rendimiento financiero positivo un año antes de la pandemia.

Para el año 2020, se presentó una emergencia sanitaria (Covid-19), la cual tuvo efectos negativos para la empresa en cuanto a sus ingresos que tuvo consecuencias en la economía de la misma, obstaculizando su posición en el mercado y por ende las entidades empresariales relacionadas con Nutresa. Sin embargo, la empresa asumió la responsabilidad y fue capaz de cumplir con sus obligaciones tanto con proveedores como con los empleados, durante el periodo que atravesó la empresa a causa de la emergencia sanitaria, cuidó y conservó su estabilidad y operación; pese a esto nace la necesidad de dar cumplimiento a las exigencias del mercado por lo que la empresa recurre a implementar herramientas eficientes, flexibilidad, capacidad e innovar nuevos canales, redoblando así su esfuerzo en mantener su posición empresarial en el mercado.

El desempeño se vio reflejado para el año 2021, en sus resultados positivos e incrementos en sus ingresos, controlando así de manera significativa sus costos y gastos operacionales los cuales son relevantes en el factor de rentabilidad.

Analizando los estados contables de la compañía se puede evidenciar los aumentos positivos que ha tenido la empresa Grupo Nutresa S.A, y la situación económica que presenta actualmente.

¿Cómo ha generado valor el Grupo Nutresa S.A., para mantener su posicionamiento en el mercado a pesar de las dificultades causadas por la pandemia?

Justificación

Grupo Nutresa S.A. Es una compañía que lidera el procesamiento de alimentos, catalogada como una de las compañías más grandes de América latina, fundada en 1920, con una capacidad de mano de obra con más de 46.000 personas operando en sus 8 unidades de negocio tales como galletas, chocolates, cárnico, tres montes, Lucchetti, pastas, helados y otros.

Esta empresa es completa en todos sus aspectos por algo es una de las más exitosas.

Además de contar con un talento humano de calidad, es una compañía innovadora, que se compromete y se responsabiliza tanto con el público en general como con el medio ambiente, por ello aporta desarrollo sostenible.

Su crecimiento se debe también a la selección favorita de sus consumidores por la preferencia de sus buenos productos.

Por ser la compañía más relevante y ocupando una buena posición en el mercado, que además cotiza en bolsa, genera una información financiera muy amplia en todos sus aspectos; empezando por los datos emitidos en los estados contables permitiendo un estudio financiero completo y muy interesante.

Este proyecto se lleva a cabo para aplicar los conocimientos adquiridos, y realizar un adecuado diagnóstico teniendo en cuenta que Nutresa S.A. es un excelente objeto de estudio y se adapta a dicha investigación proporcionándonos los datos necesarios y requeridos para el avance de la presente investigación.

Objetivos

Objetivo General

Analizar la capacidad de generar valor del Grupo Nutresa S.A. basada en la información financiera, indicadores financieros y análisis de los estados financieros, entre los años 2019,2020 y 2021 con el fin de realizar un diagnóstico financiero.

Objetivos Específicos

Analizar los estados financieros entre los años 2019,2020 y 2021

Comparara los cambios positivos o negativos que ha tenido Nutresa de un año a otro

Identificar los factores relevantes y las herramientas implementadas para generar valor económico a la empresa.

Marco Conceptual

“El análisis o diagnóstico financiero constituye la herramienta más efectiva para evaluar el desempeño económico y financiero de una empresa a lo largo de un ejercicio específico y para comparar sus resultados con los de otras empresas del mismo ramo que estén bien gerenciadas y que presenten características similares; pues, sus fundamentos y objetivos se centran en la obtención de relaciones cuantitativas propias del proceso de toma de decisiones, mediante la aplicación de técnicas sobre datos aportados por la contabilidad que, a su vez, son transformados para ser analizados e interpretados”. (Nava Rosillón, M. A. (2010).

De acuerdo a la posición financiera de la compañía interna o externa, se hacen definiciones y discriminaciones relevantes para tomar decisiones acertadas para brindar una explicación coherente de esta investigación.

Como se mencionó anteriormente, podemos utilizar indicadores en estos análisis que nos ayudan a mejorar la toma de decisiones al establecer técnicas que fortalecen el examen financiero.

Indicador de liquidez

El cual nos muestra generalmente las condiciones de la empresa, pero necesitamos otros indicadores para entender el comportamiento.

Indicador de endeudamiento.

Este permite examinar cómo se comportan los cargos en la empresa y cómo afectan su situación financiera. Esto determina si la generación y pago de interés benefician o no las ganancias de la empresa.

Indicadores de rentabilidad

dicho indicador muestra la rentabilidad de las actividades en la compañía para sus accionistas y cuánto tiempo le toma a la empresa recuperar sus inversiones.

Análisis del Entorno Macroeconómico y Sectorial del Grupo Nutresa S.A

Nutresa es una compañía colombiana líder en producir y comercializar alimentos procesados en Latinoamérica, con sedes en más de 70 países.

La situación macroeconómica de Grupo Nutresa está influenciada por factores como el crecimiento económico, el tipo de cambio, las políticas monetarias y fiscales y la competencia en la industria alimentaria. Aunque estos factores pueden tener un impacto en la empresa, Grupo Nutresa ha mantenido una posición lideren el mercado debido a su capacidad de innovar, su enfoque en la calidad y su amplia presencia en América Latina y otros países.

El Grupo Nutresa ha tenido un incremento financiero continuo en los últimos años, con un aumento en sus ingresos y utilidades. Según su informe financiero del tercer trimestre de 2021, la empresa registró ingresos totales por COP 16,4 billones (aproximadamente USD 4,3 mil millones), lo cual equivale a un incremento del 10,9% en relación con el año anterior. Asimismo, la utilidad neta alcanzó los COP 889.659 millones (aproximadamente USD 232,8 millones), un incremento del 30,7% en relacion con el tercer trimestre de 2020.

Este crecimiento económico se debe en gran parte al éxito de las estrategias de la empresa, que ha permitido expandirse en nuevos mercados y segmentos de alimentos. Además, la empresa ha realizado adquisiciones estratégicas de empresas en diferentes partes del mundo, lo que ha aumentado su presencia global y su capacidad productiva.

Cabe destacar que la pandemia ha generado efectos en el desempeño de la empresa, especialmente en los primeros meses de la crisis sanitaria. Sin embargo, la empresa ha logrado adaptarse rápidamente a la nueva realidad y ha implementado medidas para proteger a sus

empleados, clientes y proveedores, al mismo tiempo que ha mantenido sus operaciones y ha innovado en nuevos productos y canales de venta.

En general, el Grupo Nutresa ha logrado mantener un crecimiento económico sólido y sostenido, gracias a su estrategia de diversificación, su capacidad de innovar y al comprometerse con ser sostenible en cuanto a sus operaciones, así como la eficacia que posee.

Según su informe financiero del tercer trimestre de 2022, el EBITDA consolidado para los primeros meses del año fue de COP 1.7 billones (alrededor de USD 435 millones), lo que significa un incremento del 17,8% en comparación con el mismo período del año anterior.

Este aumento se debe principalmente al crecimiento en las ventas y la implementación de medidas de eficiencia operativa en la empresa. El margen EBITDA consolidado para los primeros nueve meses del año fue del 17,9%, lo que evidencia un incremento de 0,5 % en relación al año anterior.

A ser una empresa multinacional con presencia en varios países, el tipo de cambio es una variable indispensable que afecta su desempeño financiero. En particular, el tipo de cambio afecta el valor de sus gastos e ingresos de la compañía en monedas distintas al peso colombiano, que es la moneda funcional de la empresa.

En sí, el Grupo Nutresa se beneficia de una depreciación del peso colombiano frente a otras monedas, ya que esto aumenta el valor de sus ingresos en moneda extranjera. Sin embargo, una depreciación excesiva del peso puede aumentar los costos de importación de materias primarias para la compañía.

Para gestionar el riesgo cambiario, el Grupo Nutresa utiliza una estrategia de cobertura financiera, que consiste en la adopción de medidas para protegerse contra la fluctuación de los tipos de cambio. Estas medidas incluyen el uso de contratos de cambio a plazo, opciones de

cambio y otros instrumentos financieros para fijar los tipos de cambio futuros y reducir la exposición a las fluctuaciones cambiarias.

El Grupo Nutresa está sujeto a las políticas fiscales y monetarias del país en el que se encuentra. Por ejemplo, la política fiscal del gobierno puede afectar la carga tributaria de la empresa. Sin embargo, la política monetaria del banco central puede variar el costo y la disponibilidad de crédito para la empresa.

En términos generales, busca operar de manera responsable y en cumplimiento con todas las leyes y regulaciones fiscales y monetarias que se aplican en su respectivo país. Además, la empresa tiene como objetivo mantener una relación de colaboración y diálogo constructivo con las autoridades gubernamentales en los diferentes países, para aportar en el desarrollo social y económico de las comunidades.

Cabe destacar que la empresa tiene un compromiso con la sostenibilidad y el desarrollo responsable, por lo que promueve prácticas empresariales responsables y transparentes en todos sus aspectos operativos, incluyendo en lo que respecta a la política fiscal y monetaria. La empresa está comprometida con contribuir al desarrollo económico y social de los países donde opera, mientras se asegura el cumplimiento de cada una de las leyes y regulaciones.

El Grupo Nutresa compite en un mercado global altamente competitivo, tanto con empresas locales como multinacionales en el sector de bebidas y también de alimentos. Algunos de los principales competidores de la empresa incluyen a Nestlé, Mondelez, PepsiCo, Coca-Cola, entre otras.

Para mantener su posición de liderazgo, el Grupo Nutresa ha adoptado una estrategia de diversificación, innovación y sostenibilidad, que le ha permitido diferenciarse de sus competidores y expandirse en nuevos mercados y segmentos de alimentos. La empresa ha

realizado adquisiciones estratégicas de empresas en diferentes partes del mundo, lo que ha aumentado su presencia global y su capacidad productiva.

Además, la empresa ha invertido en indagaciones para producir nuevos productos y mejorar su calidad en los que ya existen, esto ha posibilitado una variedad en producción y a la vez satisfacer las necesidades de diferentes tipos de consumidores.

Otro aspecto importante en la estrategia de competencia del Grupo Nutresa es su compromiso con la sostenibilidad y el desarrollo responsable. La empresa ha adoptado prácticas empresariales sostenibles en todas sus operaciones, esto ha permitido que la empresa se diferencie de sus competidores y se posicione como la compañía más comprometida y sostenible para cuidar el medio ambiente.

Análisis estratégico y competitivo de la empresa

Grupo Nutresa lidera como compañía procesadora de alimentos, con enfoque en producción, distribución y comercialización de los productos Café, Helados, chocolates, cárnicos, galletas y Pastas. enmarca con 3 dimensiones del desarrollo sostenible en su plan de estrategias las cuales impulsa la alianza con la sociedad; ayudando la conservación del planeta; y fomentar el crecimiento, el innovar, para alcanzar las metas trazadas, fortalecen las habilidades y ayudan a construir vínculos de confianza y colaboración en conjunto.

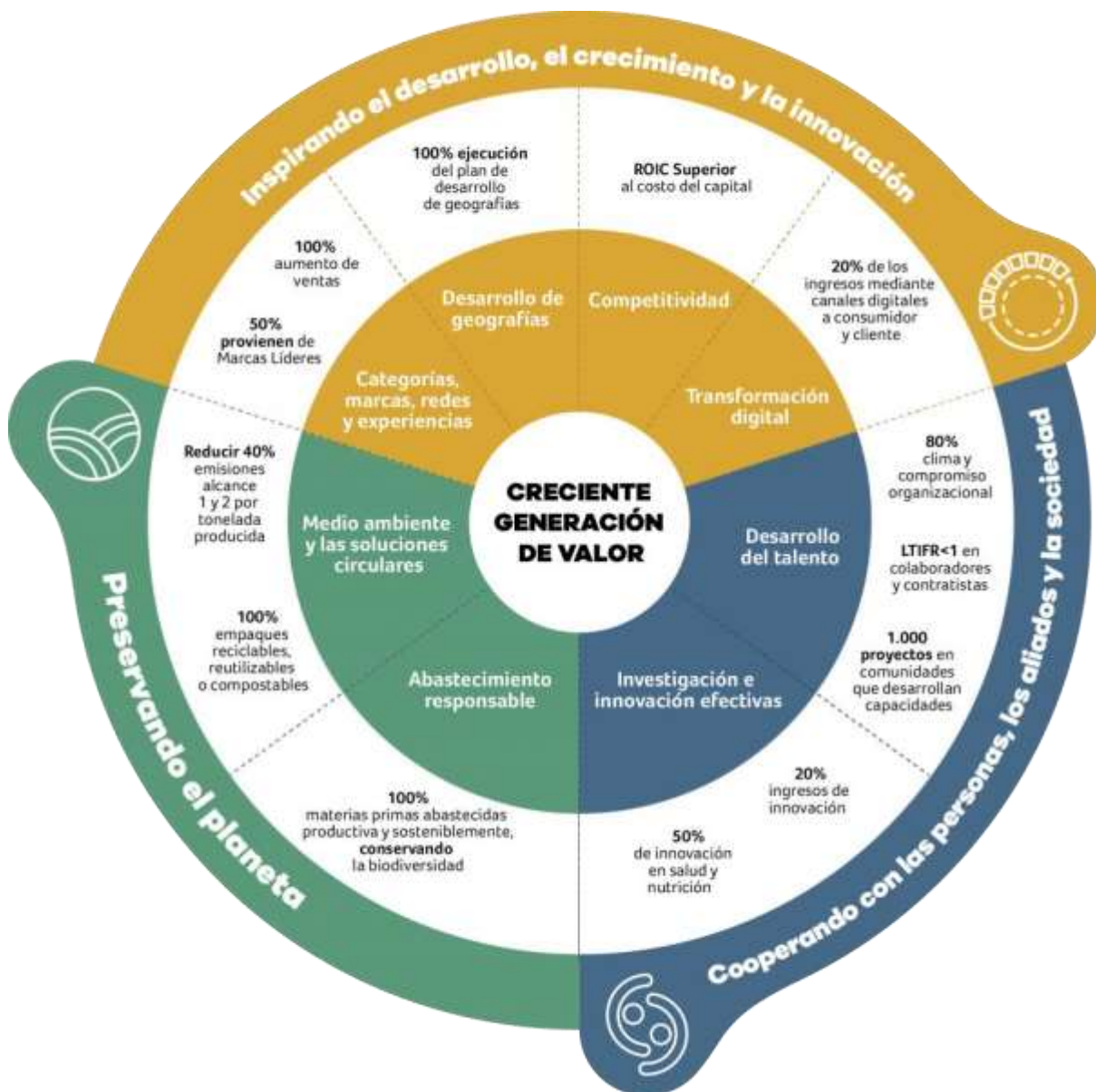
Una de las estrategias es duplicar al año 2030, las ventas conseguidas en 2020; obteniendo valores superiores al costo de capital empleado.

“Para lograrla ofrecemos a nuestro consumidor alimentos y experiencias de marcas conocidas y apreciadas; que nutren, generan bienestar y placer, que se distinguen por la mejor relación precio/valor; disponibles ampliamente en nuestra región estratégica; gestionados por

gente talentosa, innovadora, productiva, comprometida y responsable, en un marco de desarrollo sostenible”. (Grupo Nutresa, s.f.).

Figura 1

Mapa de Valor del Grupo Nutresa



Fuente: El gráfico representa la estrategia de crecimiento de generación de valor del grupo Nutresa. Tomado de Nuestra Estrategia 2030. (2021, marzo 18). Informe Integrado 2020.

Posición:

Grupo Nutresa es un conglomerado colombiano, No obstante, su operación exitosa no sólo se localiza a Colombia alcanza 18 estados con punto donde se distribuye y 47 plantas donde se produce, en el continente americano uno de ellos son centro América, Estados Unidos, Chile, el caribe, Republica dominicana, entre otros...

Estrategia Competitiva:

- Cooperación con la sociedad y alianzas
- Preservar el mundo
- Inspirar el desarrollo e innovación

Principales competidores:

Aunque Grupo Nutresa tiene una posición que resalta en el mercado, en la actualidad se enfrenta a fuertes competencias, como lo son:

- Nestlé
- PepsiCo
- Alpinan
- Grupo Qualal
- Colombina

Lo cual busca la misma necesidad de Nutresa satisfacer las necesidades del cliente.

Fuerza competitiva

Intensidad competitiva o de la competencia actual: La multinacional Nestlé, que es una de las más grandes del país, está trabajando arduamente para seguir compitiendo contra el grupo Nutresa y otras empresas como PepsiCo, Alpina y el Grupo Quala que son sus principales

competidores. Nutresa ha crecido a través de estrategias de ventas y distribución nacionales e internacionales.

Amenaza de entrada de nuevos competidores: Actualmente Grupo Nutresa se encuentra con competidores que ha venido trabajando eficazmente, lo cual hace que Nutresa continúe trabajando en una estrategia para seguir creando alianzas y adquirir nuevas marcas reconocidas en el país en la cual ella opera.

- Otra estrategia sería dar a conocer los aportes que la empresa cuenta al desarrollo sostenible para así generar un valor agregado.
- Aprovechar la oportunidad brindadas a partir de la TLC para adquirir nuevos mercados.

Amenaza de productos sustitutivos:

El grupo Nutresa se enfrenta a la amenaza de los productos sustitutos, sin embargo, la empresa ha logrado superar esta amenaza mediante la estandarización de su línea productiva, permitiéndole producir productos de calidad a precios bajos. Además, cuenta con una amplia gama de artículos que pueden competir con cualquier producto, y cuenta con una estrategia publicitaria que se considera la mejor en Latinoamérica.

Gracias a su experiencia en el mercado y a sus capacidades humanas que brindan confianza, Nutresa ha desarrollado estrategias competitivas concluyentes y efectivas, lo que le permite encajar en otros mercados. Esto se logra por sus alianzas, que divulgan los productos para el reconocimiento de la marca y pueda competir con grandes compañías en el futuro.

Proveedores con convicción de negociar:

Debido a que las etapas de convenios y provisionamientos se llevan a cabo bajo sanas costumbres económicas, Grupo Nutresa no tiene problemas con los proveedores.

La empresa se caracteriza por:

- Tratos justos y negociaciones transparentes.
- Una conexión duradera con bases de respeto
- El pago puntual de las obligaciones.

Poder de negociar de los clientes:

Después de desempeñar un papel importante en el mercado, Nutresa ofrece una serie de productos que llenan las necesidades de varias personas, gracias a su planificación a lo largo de los años, catalogándose como una compañía impulsadora de la economía. “Ofrecer propuestas de valor diferenciadas con productos confiables y marcas líderes que permitan su crecimiento, desarrollo de capacidades, satisfacción y lealtad”. Calle, A. (2023, marzo 20). Estrategia.

Nutresa.

Nutresa es conocida por su amplia gama de estrategias de marketing de persona a persona, que se adaptan a factores demográficos, culturales, económicos y sociales, entre otros. Para llegar al consumidor final, la empresa maneja sus propios puntos de venta, que sirven como recolección de datos para la producción de sus productos.

Figura 2

Matriz Dofa

Matriz Dofa	
<p>Debilidades (D)</p> <ol style="list-style-type: none"> 1. En los países en los que no cuenta con una comercialización de sus productos lleva a que la distribución sea más demorada y por ende los costos crecen. 2. Muchas de ellas aún no tienen un segmento definido por la diversidad de sus marcas. 3. Debido a los costos, los artículos cárnicos se exportan solo en un 24 % en comparación con otros artículos. adicionales que conllevan la distribución en esa está el transporte refrigerado y las dificultades de higiene. 	<p>Oportunidad (O)</p> <ol style="list-style-type: none"> 1. Utilizar mercados globales donde sus productos son líderes. 2. Construir nuevas instalaciones en países donde la distribución es la única opción 3. Adquirir nuevas marcas específicas en alguna de las partes del negocio para obtener más reconocimiento internacional. 4. Ampliar su perspectiva sobre el desarrollo sostenible. 5. Explorar nuevos mercados aprovechando su presencia y existencia en el país.
<p>Fortalezas (F)</p> <ol style="list-style-type: none"> 1. El número uno en el país en términos de cárnicos (73%), galletas (54%), chocolates (64%), café (58%), helados (80%) y pastas (48%). 2. Establecer alianzas estratégicas compañías como Mitsubishi Corporation, grupo Bimbo y Alpina, lo que ha permitido la expansión del grupo Nutresa. 	<p>Amenazas (A)</p> <ol style="list-style-type: none"> 1. Existe competencia entre empresas de naciones con las que Colombia tiene establecido acuerdos de libre comercio. 2. Situación de los competidores globales en otros países y en Colombia. 3. Conflictos políticos y económicos en otros países con centros de producción y distribución.

Fuente. Autoría Propia

Análisis del tamaño de la empresa y Composición de Activos

Nutresa es la compañía diversificada en cuanto a sus productos, suministro y geografía disponible presencialmente en 17 países y con ventas exteriores por USD 1.322 millones en 82 países.

En base a los estados financieros de la compañía Nutresa S.A., su análisis vertical y horizontal es posible calcular el tamaño de la empresa y también puede realizarse el análisis en base a las diversas ratios, los cuales nos brindan la información para conocer la capacidad de pago y de endeudamiento que presenta la compañía, así como también que tipo de apalancamiento utiliza o si por el contrario utiliza recursos propios, estos análisis se anexan con el fin de verificar dicha información.

Los análisis realizados tanto el horizontal como el vertical pertenecen a los años 2019, 2020 y 2021 en los cuales se evidencio lo siguiente:

Para el año 2021 el flujo de efectivo del grupo Nutresa tuvo una disminución del 0.9%, con respecto a los años anteriores, mientras que por el contrario las cuentas por cobrar y las cuentas de inventarios tuvieron un ascenso del 1,4% y 0,5% con relación a los años anteriores. Por lo que se determina que la disminución en el flujo de efectivos se debió al aumento de inventarios.

Por otro lado, su cuenta de inversiones se mantuvo de año a otro, con una diferencia mínima, hablando del rubro de pasivos corrientes en cuanto a las obligaciones financieras se nota la disminución de esta para cada año lo que demuestra la liquidez y solvencia para pagar sus responsabilidades a coto tiempo.

En base a los datos obtenidos luego de realizar el análisis de los años 2019, 2020 y 2021 de Nutresa S.A se puede constatar que los ingresos por las ventas entre el año 2021 y 2020 tuvo

un aumento del 13% y presento un aumento del 11% entre los años 2020 y 2019, a pesar de las dificultades que ocasiono la emergencia sanitaria, y el aumento en los costos de ventas, la empresa se desenvolvió eficazmente en el campo empresarial que ha logrado hacerle frente a estas dificultades y supérala.

El rubro más representativo en los activos de Nutresa es el de Activos no corrientes cuyo rubro esta notablemente representado por propiedad planta y equipo, esto se debe a que como es una empresa industrial y se enfoca en el procesamiento de alimentos utiliza gran cantidad de máquinas para tal fin.

Otra cuenta representativa en sus activos, es la de activos financieros no corrientes la cual disminuyo del año 2019 al 2020 pero luego para el año 2021 volvió aumentar debido a la recuperación que ha tenido la empresa después de la pandemia.

Los activos de la compañía han tenido un aumento significativo debido al aumento de sus inventarios, por ende, las cuentas comerciales por cobrar, a ello también se le suma la inversión conformada por la propiedad planta y equipo de la compañía, cabe resaltar que los activos intangibles distintos de la plusvalía aportan de gran manera al aumento de dichos activos.

Hablando de la utilidad operativa se evidencio su aumento porque en los años 2021 y 2010 presento una variación relativa del 9% y para los años 2020 y 2019 su variación relativa fue del 6%.

En el año 2021, las ventas de Nutresa aumentaron a COP 12,7 billones, un 14% más que las que registro en 2020, estas ventas innovadoras representan un 17,2% del total de sus ingresos anuales.

En Colombia sus ventas también aumentaron significativamente, esto se debe a sus dinámicas comerciales en las unidades de negocio, dichas ventas colombianas representan un más del 60% de sus ingresos.

De igual manera las ventas internacionales para el 2021 ascendieron con respecto al 2020 a COP 4,9 billones y sus ventas internacionales están representadas en un 38,9% del total de sus ingresos.

Por tales motivos su utilidad bruta y operativa aumentaron de un periodo a otro gracias a gestión enfocada en la productividad que también ayudo a reducir los gastos de ventas en los años 2019,2020 y 2021, pese a las dificultades generadas por la pandemia y los desafíos logísticos. A esto se le suma una reducción en el margen bruto por el sobrecosto de la materias primas.

Se puede determinar que sus obligaciones financieras redujeron en gran manera de un año a otro lo que significa que es más estable financieramente al no depender de los fondos prestados.

Se analizó el resultado integral a través de análisis horizontal y vertical para determinar si el valor ha incrementado referente a los ingresos y utilidad, analizando de tal manera la relación entre gastos e ingresos y su comportamiento de un periodo a otro.

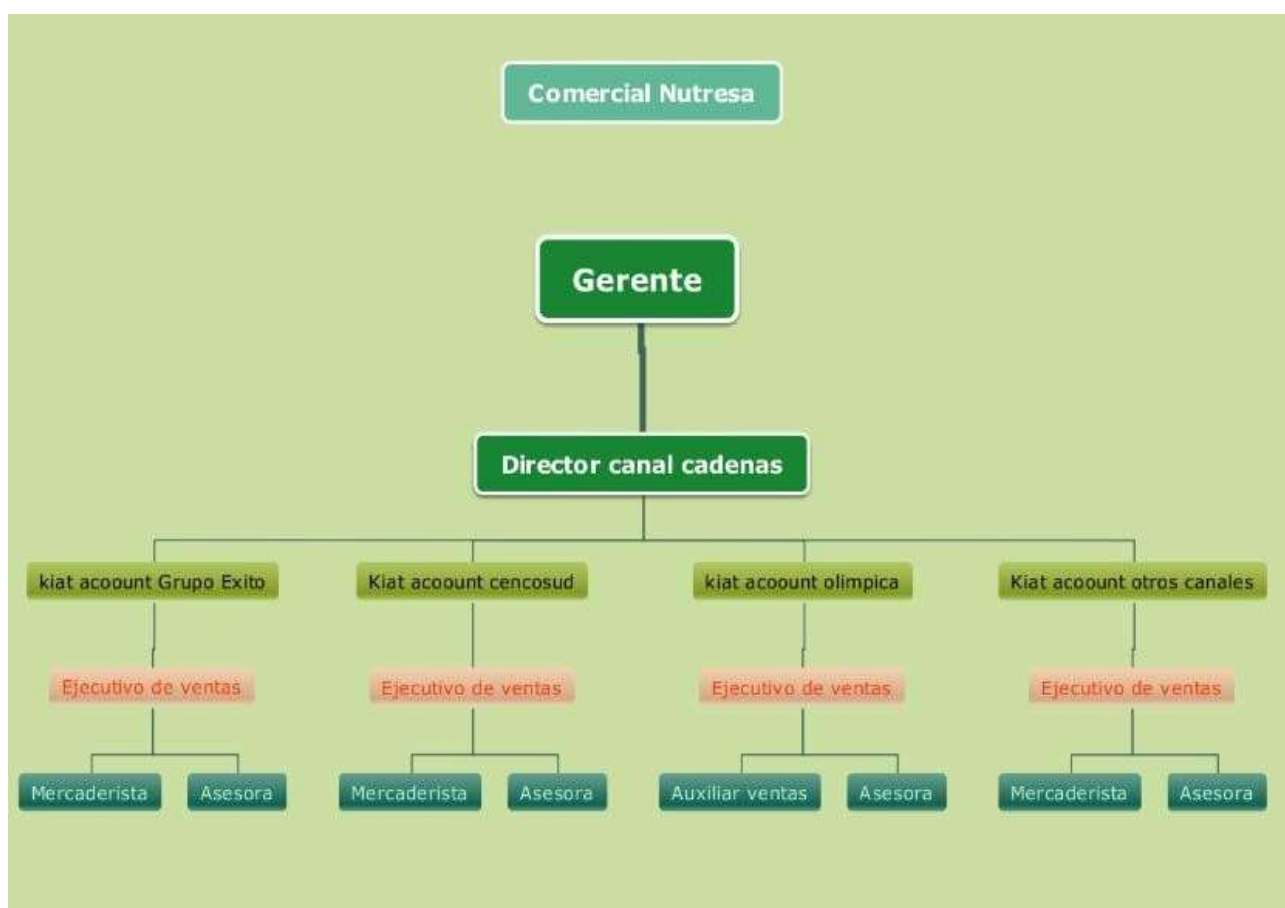
Analizando que los activos corrientes son mayores que los pasivos corrientes, puede deducirse que la empresa Nutresa S.A tiene la capacidad de hacer frente a sus compromisos de pago inmediato y además de pagar sus deudas a corto plazo le queda un margen significativo para inversiones e imprevistos.

En relación a los gastos en base a sus ingresos estos pueden asumirse sin ningún problema ya que la empresa tiene unos ingresos lo suficientemente altos para cubrir la totalidad de sus gastos sin afectar el capital de la empresa o presentar pérdidas.

Y los gastos posoperativos presentan una reducción debido a la disminución en gastos por las bajas tasas de interés.

Figura 3

Organigrama Grupo Nutresa S.A



Fuente. Grupo Nutresa S.A

Análisis de Acciones Grupo Nutresa S.A

Actualmente Nutresa tiene 25 principales accionistas estipulados a continuación.

Tabla 1*Composición Accionaria Nutresa S.A*

 INFORME DE LOS 25 PRINCIPALES ACCIONISTAS DICIEMBRE 31 DE 2020		
NOMBRE ACCIONISTA	CANTIDAD DE ACCIONES	% DE PARTICIPACIÓN
GRUPO DE INVERSIONES SURAMERICANA S.A.	162.196.092	35,25%
GRUPO ARGOS S.A.	45.243.781	9,83%
FONDO DE PENSIONES OBLIGATORIAS PORVENIR MODERADO	29.029.033	6,31%
FONDO BURSATIL ISHARES COLCAP	18.252.006	3,97%
FDO DE PENSIONES OBLIGATORIAS PROTECCION MODERADO	15.296.776	3,32%
MICROINVERSIONES S.A.	10.871.984	2,36%
FONDO DE PENSIONES OBLIGATORIAS COLFONDOS MODERADO	8.856.240	1,92%
FONDO PENSIONES OBLIGATOR.PORVENIR MAYOR RIESGO	6.057.153	1,32%
LIBREVILLE S.A.S.	5.514.904	1,20%
FUNDACION FRATERNIDAD MEDELLIN	4.518.270	0,98%
AMALFI S.A.S	4.353.586	0,95%
SKANDIA FONDO DE PENSIONES OBLIGATORIAS-MODERADO	4.257.077	0,93%
FONDO DE PENSIONES OBLIGATORIAS PROTECCION MAYOR R	4.173.268	0,91%
FINESTERRE S.A.S.	3.806.654	0,83%
FONDO BURSATIL HORIZONS COLOMBIA SELECT DE S&P	3.537.966	0,77%
NORGES BANK-CB NEW YORK	3.411.783	0,74%
PALAREPAS S.A.S.	2.804.653	0,61%
CANAPA S.A.S.	2.754.510	0,60%
LUNAPA S.A.S.	2.754.509	0,60%
LANAPA S.A.S.	2.754.509	0,60%
TANANA S.A.S.	2.343.636	0,51%
FONDO DE CESANTIAS PORVENIR	2.219.927	0,48%
FONDO DE CESANTIAS PROTECCION- LARGO PLAZO	2.071.845	0,45%
PI-NUTRESA FONDO DE PENSIONES PROTECCION	2.015.726	0,44%
FONDO DE PENSIONES OBLIGATORIAS PROTECCIÓN RETIRO	1.970.172	0,43%
	351.066.060	76,30%

Fuente. Grupo Nutresa S.A

En la empresa Nutresa sus utilidades básicas por cada una de las acciones son calculadas de la siguiente manera; se divide el resultado del periodo que se asigna a los tenedores de acciones ordinarias entre el promedio ponderado de las acciones circulantes en dicha etapa.

Dicho promedio para estas acciones en los años 2020 y 2019 a 31 de diciembre fue de 460.123.458. el cálculo de las utilidades por cada acción diluida.

Análisis de la Posición de Liquidez de la Empresa

El base a los resultados arrojados en el fondo de maniobra e índice Dupont mediante el cual nos permite identificar la eficiencia y eficacia con la que Nutresa S.A. hace uso de sus recursos, además de ello se puede evidenciar que la empresa para el año 2019 adquirió un rendimiento en cuanto al patrimonio del 5.88% y ascendió para 2021 a 7,67% lo cual es un claro indicador del aumento en los ingresos de un año a otro.

En relación a la rotación de activos también ha tenido un aumento significativo desde el año 2019 que entonces estaba en un 3.36%, en el 2020 era del 3.76% y para el 2021 del 4.09%.

Y en cuanto al apalancamiento ha sido de manera positivos ya que el ROE ha estado por encima del ROA generándole a la empresa rentabilidades financieras.

Margen de Utilidad			Formula
Año 2019			
<u>510.571,00</u>	=	0,051	Margen = Utilidad Neta / Ventas
9.958.851			
Año 2020			
<u>583844</u>	=	0,052	
11.127.541			
Año 2021			
<u>693254</u>	=	0,054	
12.738.271			

La Rotacion de Activos

$$\frac{\text{Año 2019}}{9.958.851} \\ \hline 15.659.539$$

= 0,64

Formula

Rotación del Activo = Ventas / Activo Total

$$\frac{\text{Año 2020}}{11.127.541} \\ \hline 15.537.881$$

= 0,72

Multiplicador de Apalancamiento

$$\frac{\text{Año 2019}}{15.659.539} \\ \hline 8.682.087$$

= 1,80

FormulaMultiplicador de Apalancamiento = Activo
Total / Patrimonio Total

$$\frac{\text{Año 2020}}{15.537.881} \\ \hline 8.257.142$$

= 1,88

$$\frac{\text{Año 2021}}{16.956.483} \\ \hline 9.042.113$$

= 1,88

ROA Retorno sobre los activos

$$\frac{\text{Año 2019}}{510571} \\ \hline 15.659.539$$

= 3,26%

Formula

ROA = Utilidad Neta / Activo Total

$$\frac{\text{Año 2020}}{583844} \\ \hline 15.537.881$$

= 3,76%

$$\frac{\text{Año 2021}}{693254} \\ \hline 16.956.483$$

= 4,09%

$$\frac{12738271}{16956483} \quad 0,75123308$$

Tabla 2*Fondo de Maniobra*

Fondo de Maniobra			
FM= Activo Corriente AC – Pasivo Corriente PC			
	2021	2020	2019
Activo Corriente	4.594.765	3.861.137	3.262.962
Pasivo Corriente	2.628.037	2.440.660	2.347.837
FM=	1.966.728	1.420.477	915.125

Fuente. Autoría Propia

En base al fondo de maniobra podemos evidenciar que facultad posee Nutresa S.A para dar cumplimiento con sus obligaciones y pagos a corto tiempo, teniendo esta un excelente rendimiento financiero con el que puede responder puntualmente con todas las responsabilidades de la empresa.

Pese a ala efectos generados por la pandemia Nutresa toma fuerza empresarialmente saliendo a flote con todas sus responsabilidades permitiéndole cubrir sus pasivos y gastos satisfactoriamente.

Indicadores Financieros Claves

Rentabilidad de Activos: ROA

Para el año 2021 el rendimiento de los activos fue del 4,09%, para el año 2020 del 3,76% y para el 2019 de 3,26%, lo que significa que porcada peso que la empresa invirtió en los activos, esta adquirió el 4% de utilidad en el año 2021 y para los años anteriores se mantuvo con un 3%, es decir la compañía tiene rentabilidad positiva en activos.

Rentabilidad del patrimonio: ROE

Nutresa genero una rentabilidad con recursos propios para el año 2021 del 7,6%, en el año 2020 incremento con respecto al 2029 en un 1,19% lo que expresa también para sus inversionistas la certeza que l rentabilidad que genera la empresa es excelente de acuerdo a los recursos implementados en financiamiento.

Tabla 3

Índices de Endeudamiento

Índices de Endeudamiento	2021	2020	2019
Nivel de Endeudamiento (Pasivo total / Activo Total)	46,7%	46,9%	44,6%
Cobertura de intereses (Utilidad operativa / Gastos financieros)	4,58	3,60	3,16

Fuente. Autoría Propia

Nivel de Endeudamiento:

Para el año 2021 y 2020 la empresa obtuvo nivel de endeudamiento del 46,7%, 2,43% más con respecto al año 2019, teniendo una deuda del total de sus activos del 46,7% para los años 2021,2020 y para el año 2019 el 44,6%. Por lo que se deduce el nivel de riesgo mínimo que tiene la empresa haciéndola más rentable y no depende de los recursos de terceros para su funcionamiento.

Cobertura de Intereses

La empresa tiene una capacidad de pago sobre los intereses para el año 2021 del 4,58 veces, en el 2020 es del 3,60 y para el 2029 de 3,16, lo que evidencia el aumento del flujo de caja ya que es mayor a los costos financieros que debe asumir.

Tabla 4*Índices de Actividad*

Índices de Actividad	2021	2020	2019
Rotación de Cartera= (ventas/cuentas por cobrar)	9,21	9,34	8,54
Días de cartera = 360/ rotación de cartera	39,08	38,55	42,16
Rotación de Inventarios= (Costo de venta/Inventario)	4,37	4,68	4,46
Días de inventario = 360/ rotación de inventario	82,42	76,84	80,73
Rotación de Cuentas por pagar= (Compras /Promedio Cuentas por pagar)	4,12	4,93	4,39
Costo de Ventras	7.610.884	6.465.128	5.565.589
(+) Inventario inicial	1.379.984	1.248.128	1.109.878
(-)Inventario Final	1.742.562	1.379.984	1.248.128
(=) Compras	7.248.306	6.333.272	5.427.339
Cuentas x pagar a proveedores	1.758.083	1.283.494	1.235.133
Días de cuentas por pagar = 360/ rotación de cuentas por pagar	100,47	84,01	93,22
Ciclo de Efectivo (días cartera+ días inventario- días cuentas x pagar)	21,03	31,39	29,67

Fuente. Autoría Propia

Rotación de Cartera

El periodo que tomo la empresa para recuperar su cartera en 2021 fue de 9,21 es decir cada 39,08 días, para el año 2020 fue de 9,34 cada 38,55 días y en 2019 su rotación fue de 8,54 cada 42,16 días.

Rotación de Inventarios

Está rotación tuvo el siguiente comportamiento: para el 2021 fue de 4,37 veces con una representación de 82,42días, para el año 2020 roto 4,68 veces cada 76,84 días y para el año 2019

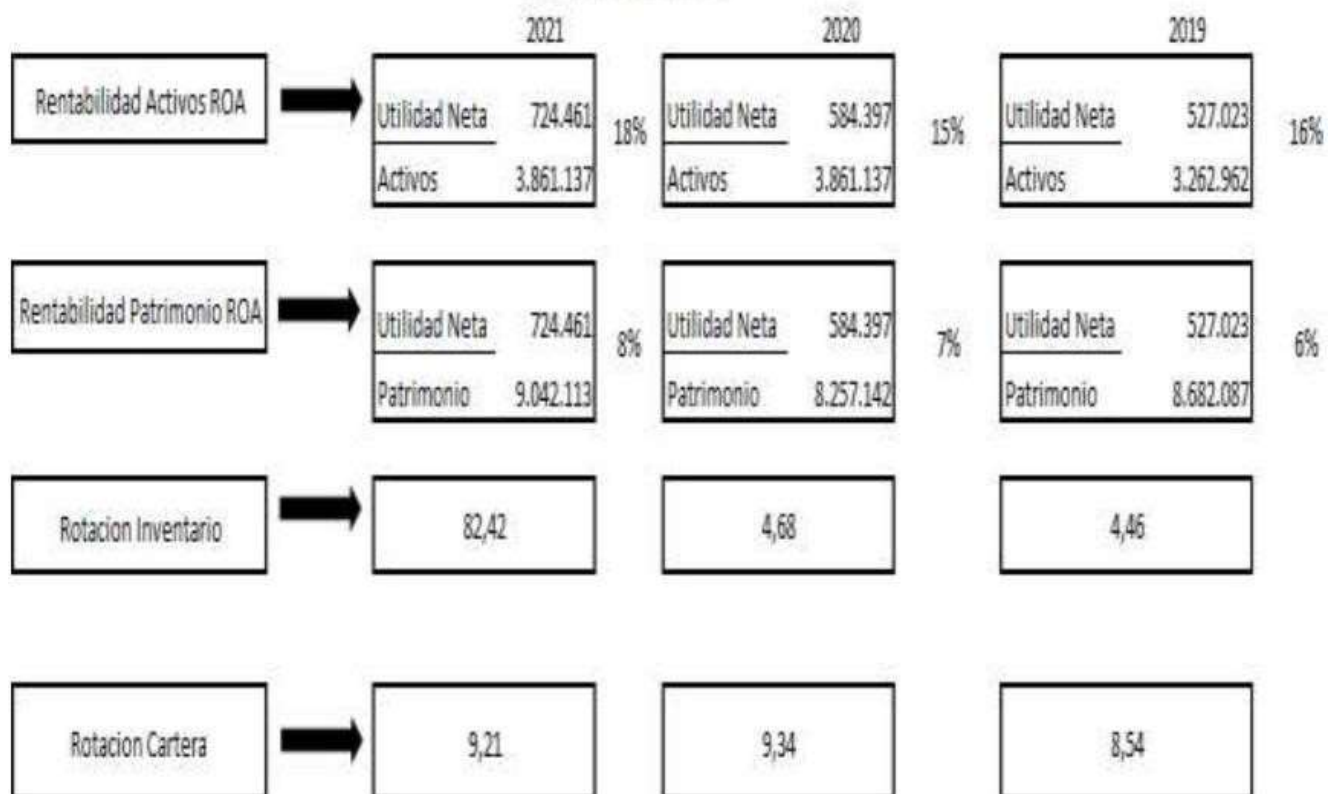
roto 4,46 veces cada 80,73 días. Lo que se traduce a la baja rotación que tuvo ene año 2020 por las ventas en descenso.

Rotación de cuentas por pagar

La rotación de cuenta por pagar está representada así: en el año 2021 fue de 4,12 veces cada 100,47 días, para el año 2020 roto 4,93 veces cada 84 días y para 2019 roto 4,39 veces cada 93,22 días. Lo cual evidencia que la empresa tiene la solvencia para pagar en los años mencionados anteriormente.

Ciclo de efectivo

El periodo que la empresa dispone dee la adquisición de inventario, ventas y recaudar sus cuentas por cobrar es de 21,03 días para el año 2021, 31,39 para 2020 y 29,67 para 2019. Lo que significa que la empresa dispone de capital a corto tiempo.

Figura 4*Arbol de Rentabilidad***Árbol de Rentabilidad***Fuente. Autoría Propia*

Rentabilidad para Poseedores de Acciones Comunes (ROCE) de la empresa

Tabla 5

Costo de Deuda

Costo de deuda

COSTO DE LA DEUDA						
	2021	%	2020	%	2019	%
Pasivo con costo	\$ 3.341.490	27%	\$ 3.352.374	29%	\$ 3.207.210	27%
Patrimonio	\$ 9.042.113	73%	\$ 8.257.142	71%	\$ 8.682.087	73%
Deuda + Patrimonio	\$ 12.383.603	100%	\$ 11.609.516	100%	\$ 11.889.297	100%
Gastos financieros	\$ 241.076		\$ 282.878		\$ 302.303	
Kd (Pasivo con Costo / Gastos Financieros)	7,21%		8,44%		9,43%	
Tasa de impuestos	31%		32%		33%	
KdT = Kd * (1-Tx)	4,98%		5,74%		6,32%	

Fuente. Autoría Propia

Nutresa posee deudas en el 2019 de 3.207.210; en el 2020 los pasivos fueron de 3.352.374 y en el 2021 fue por el valor de 3.341.490, de tal manera se evidencia el pago por esas deudas, unos intereses para el año 2019 de 9.43%; para el 2020 pago unos intereses de 8.44% y para el año 2021 pago unos intereses de 7.21%. , analizando esta información se deduce el costo de la deuda total restándole el escudo fiscal para el año 2019 fue de 6.32%; para el 2020 fue 5.74% y para el 2021 fue del 4.98%.

Figura 5

Costo de Patrimonio

Costo de patrimonio

COSTO DEL PATRIMONIO			
Rf =	2,40%		
Rm =	16,40%		
β =	0,51		
Apalancando el Beta:			
BI =	BU * 1+ {(1-tx)* (D/P)}		
	2021	2020	2019
Deuda	\$ 3.341.490	\$ 3.352.374	\$ 3.207.210
Patrimonio	\$ 9.042.113	\$ 8.257.142	\$ 8.682.087
Tasa Impuestos	31%	32%	33%
BU	0,51	0,51	0,51
Beta Apalancado	0,64	0,65	0,64
Ke	=	Rf	+ { (Rm-Rf) * BETA }
Ke	=	2,40%	+ { 14,00% * 0,64 }
Ke	=	2,40%	+ 9,0%
Ke	=	11,36%	
Embi - RIESGO PAÍS		1,61%	
Ke =		12,97%	→ Costo Patrimonio 2021
Ke	=	RF	+ { RM-RF * BETA }
Ke	=	2,40%	+ { 14,00% * 0,65 }
Ke	=	2,40%	+ 9,1%
Ke	=	11,51%	
Embi - RIESGO PAÍS		2,09%	
Ke =		13,60%	→ Costo del patrimonio 2020
Ke	=	RF	+ { RM-RF * BETA }
Ke	=	2,40%	+ { 14,00% * 0,64 }
Ke	=	2,40%	+ 8,9%
Ke	=	11,31%	
Embi - RIESGO PAÍS		3,52%	
Ke =		14,88%	→ Costo del patrimonio 2021

Fuente. Autoría Propia

El grupo Nutresa, muestra en el año 2021, un pasivo de \$3,341,490 y un patrimonio por \$9.042.113, con impuestos del 31%, Nutresa emite el beta de acuerdo al fragmento de alimentos procesados de 0,51, proyectando un beta (β) de apalancamiento del 0,64 % y de acuerdo al US T Bond , por otro lado la tasa libre de riesgo (R_f) es de 2,40% , la renta en el mercado (R_m) pertenece al 16,40%, asentados en estos datos el costo del patrimonio dado el nivel de riesgo (R_M) y la mayor viabilidad (US, T Bond), para los accionistas en al año 2021 debe ser del 12,97% anual ; para el año 2020 del 15,99% y para el 2019 del 14,88% anual.

Cálculo del Costo Promedio Ponderado de Capital (WACC)

Tabla 6

WACC

Costo de Capital – WACC o CPPC -Año 2021				
FUENTE	MONTO	PARTICIPACIÓN	COSTO FINAL	COSTO PONDERADO
PASIVO FINANCIERO	\$ 3.341.490	27%	4,98%	1,34%
PATRIMONIO	\$ 9.042.113	73%	12,97%	6,53%
TOTAL	\$ 12.383.603	100,00%	WACC	7,88%
			Inflación COL	5,62%
			Inflación USA	4,70%
			DEV USD/COP	0,9%
			WACC COP	8,82%

Fuente. Autoría Propia

El Costo Promedio Ponderado de Capital (WACC) del Grupo Nutresa para 2021 se calcula en función de los fondos propios y la deuda, asumiendo un costo financiero del 4,98% y una tasa impositiva del 31%.

Debido a esto, Nutresa se considera más arriesgado que el promedio del mercado, por lo que se le asigna una Beta de 0,51% en función de su estructura de capital, lo que resulta en una Beta de apalancamiento del 0,64. Además, se espera una rentabilidad promedio del 12,97%.

Con estos datos, el WACC del Grupo Nutresa se estima en un 8,82%.

Las principales fuentes de financiamiento del Grupo Nutresa, son los fondos propios y la deuda.

Valor Económico Agregado EVA

Tabla 7

Valor Económico Agregado EVA

Valor Economico Agregado - EVA	2021	2020	2019
UODI = Utilidad Operacional *(1-Tx)	762.655	693.320	641.023
Tasa de Impuestos	31%	32%	33%
Capital Invertido = Ktno (+) Activo fijo neto	13.410.612	12.670.290	13.466.164
Wacc método apalancado	8,82%		
Eva= UODI (-) Capital Invertido *WACC	-420.822	693.320	641.023

Fuente. Autoría Propia

En los años 2019 y 2020 el EVA reflejo la capacidad que tiene Nutresa para cubrir el costo de su capital a través de su rentabilidad, evidenciando así la generación de valor y el incremento en las ganancias de los accionistas, sin embargo, para el año 2021 lo anteriormente dicho disminuyó.

Mediante el análisis hecho a los tres últimos años, a través del EVA, se demuestra el desempeño económico de la empresa para cubrir sus gastos y la rentabilidad mínima proyectada.

Conclusiones del trabajo de Diagnóstico realizado

Nutresa S.A se vio afectada económicamente para el año 2020 a causa de la pandemia con unos ingresos del 15%, sin embargo, la empresa para el siguiente año supero estas

dificultades y supero sus expectativas al tener un crecimiento financiero gracias a sus estrategias de mercado donde aplicaban su eficiencia contable.

En el año 2021 se evidencio una variable en el patrimonio donde se presentó un aumento positivo, de tal manera que sus ingresos para el año 2021 superaron los del año 2020, esto a causa de los factores presentados por la pandemia en ese año, estabilizando su rendimiento, pero aun así Nutresa tubo la capacidad de afrontar sus responsabilidades financieras, personal de trabajo y proveedores.

RNOA, muestra un rendimiento en cuanto al activo de un 11% para el año 2019, un 12% en el año 2012, y un 13% para el año 2021 destacando la capacidad de afrontar sus obligaciones.

A través del fondo de maniobra se pudo evidenciar que Nutresa S.A es una compañía sostenible para hacerle frente a sus res´ponsabilidades a corto plazo ganándose un lugar prestigioso en el mercado.

Luego de realizar el análisis al Grupo Nutresa S.A, y de haber investigado su información a través de sus páginas y el resultado de los diferentes indicadores financieros se ha podido evidenciar el rendimiento, la liquidez y la solvencia que ha tenido esta en los tres últimos años, teniendo en cuenta los estragos que trajo consigo la pandemia y la afectación económica que tuvo el país. Todo su rendimiento se ha debido en gran parte a las estrategias comerciales que ha tenido Nutresa.

Recomendación para Aplicación en el Plano Profesional

En cuanto a la posición financiera de Nutresa, es importante tener un panorama claro de la situación financiera actual de la empresa, revisar los ingresos, gastos, deudas y cualquier otro

aspecto que pueda afectar su rentabilidad. Esta revisión debe hacerse de forma regular para identificar cualquier inconsistencia o falla y corregirla oportunamente.

Es importante identificar nuevas oportunidades para ampliar la oferta y llegar a nuevos clientes y esto se puede lograr desarrollando estrategias de marketing y publicidad que permitan el acercamiento con la sociedad de manera efectiva y para eso es importante que los productos sean promocionados adecuadamente ya que esto ayuda a mejorar la marca y a aumentar los ingresos y la rentabilidad.

Es esencial mantenerse en un proceso constante de revisión y evaluación de resultados para identificar y corregir cualquier problema o inconsistencia que surja y asegurarse de que la empresa esté en el camino correcto hacia el éxito. Además, es importante tener en cuenta las obligaciones bancarias y proyectar a largo plazo las necesidades financieras de la empresa para garantizar un buen cumplimiento de ellas.

Siempre es necesario esforzarse por obtener resultados positivos que demuestren la estabilidad de la empresa y así evitar cualquier riesgo que pueda afectarla. Es importante resaltar que constantemente se debe verificar los procesos que se llevan a cabo, si presenta algún problema o falla para así realizar mejoras y poder demostrar los buenos rendimientos y ver como la empresa está enfocada por el camino del éxito.

Constantemente se deben implementar estrategias que den como resultados la estabilidad y rentabilidad de la empresa, mitigando riesgos que la puedan afectar.

Calculo del Roce con Análisis de Sensibilidad 1%

Para realizar el análisis de acciones a Nutresa S.A nos guiamos de las siguientes formulas

Tabla 8

Roce

ROCE**ROCE Grupo Nutresa**

	2021	2020	2019
<i>Ebit</i>	1.173.087	1.088.859	1.018.267
<i>Capital Empleado</i>	9.042.113	8.257.142	8.682.087
ROCE	13%	13%	12%

*Fuente. Autoría Propia***Tabla 9***Rnoa***RNOA****RNOA Grupo Nutresa**

	2021	2020	2019
<i>Utilidad Neta</i>	693.254	583.844	510.571
<i>Activo Fijo +Capital de trabajo</i>	5.245.736	4.867.960	4.788.765
RNOA	13%	12%	11%

Fuente. Autoría Propia

El retorno de activos refleja un 13% para el año 2021 en relación con los años anteriores presentando un aumento gradual.

El grupo Nutresa tuvo una rentabilidad del 11,43% para el año 2021, del 11,39% para el año 2020 y del 10% para el año 2019 en relación al capital invertido, se evidencia en la tabla que su mayor rentabilidad fue para el año 2021, obteniendo un promedio en los tres años del 10,94%, generando así más intereses en los inversionistas de tal manera que genera valor dentro del mercado.

Al incrementar en 1% los indicadores se obtienen que:

Tabla 10

Análisis de Sensibilidad

ANÁLISIS DE SENSIBILIDAD GRUPO NUTRESA							
FORMULA	2021	2020	2019		2021	2020	2019
FM: Activo Corriente-Pasivo corriente	\$ 1.966.728	\$ 1.420.477	\$ 915.125	Δ	1.966.728	1.420.477	915.125
RC: Activo Corriente/Pasivo corriente	1,75	1,58	1,39	1,00%	175,84%	159,20%	139,98%
PA: (Activo corriente-inventario)/pasivo corriente	1,09	1,02	0,86	1,00%	109,53%	102,66%	86,82%
ET: Pasivo Total /Activo Total	0,47	0,47	0,45	1,00%	47,67%	47,86%	45,56%
ECP: Pasivo corriente/patrimonio neto	0,29	0,30	0,27	1,00%	30,06%	30,56%	28,04%
ELP: Pasivo no corriente /patrimonio neto	0,58	0,59	0,53	1,00%	59,46%	59,62%	54,32%
AT: Pasivo Total / Patrimonio neto	0,88	0,88	0,80	1,00%	88,53%	89,18%	81,37%
AP: activo total/patrimonio	1,88	1,88	1,80	1,00%	188,53%	189,18%	181,37%
MUB: Utilidad Bruta/(ventas netas*100)	0,40%	0,42%	0,44%	1,00%	1,40%	1,42%	1,44%
ROA: Utilidad neta /activos	4,1%	3,8%	3,3%	1,00%	5,09%	4,76%	4,26%
ROI : Ventas / activo total	0,75	0,72	0,64	1,00%	76,12%	72,62%	64,60%
ROE: Utilidad Neta /Patrimonio	7,67%	7,07%	5,88%	1,00%	8,67%	8,07%	6,88%
RV: Utilidad Neta / ventas netas	0,05	0,05	0,05	1,00%	6,44%	6,25%	6,13%
RD: Utilidad Neta / acciones en circulacion	1,51	1,27	1,11	1,00%	151,67%	127,89%	111,96%
IR: Costo de ventas /inventario promedio	4,37	4,68	4,46	1,00%	437,76%	469,49%	446,91%
MUB: Utilidad Bruta/(ventas netas*100)	5,44%	5,25%	5,13%	1,00%	6,44%	6,25%	6,13%

Fuente. Autoría Propia

Al restar o sumar el 1% a los indicadores, se evidencia como influyen el resultado ya sea positivo o negativo en relación al porcentaje que corresponde, de la misma manera pasa con una de las reglas de ecuaciones que al restarle o sumarle una igual cantidad en ambos lados, esta mantiene su igualdad. Pero caso contrario ocurre con el 1% al aplicárselo a los activos o pasivos, ya que si los activos disminuyen su tasa de rentabilidad y se le resta este 1% incrementa la rentabilidad, sin embargo, si este 1% se les suma a los pasivos, disminuyen sus utilidades afectando así los dividendos

Al sumarle el 1% al ROCE no afecta el resultado ya que este indicador basa su sensibilidad en una matriz para obtener sensibilidad en relación a varias

variables, en el ámbito financiero puede ser en costes, activo, pasivos y otros. etc.

Grados de Apalancamiento GAO, GAF y GAT

Figura 6

Grados de Apalancamientos

GAO		
2021 - FY	202- FY	2019 FY REEXPRESADO
5,19	5,72	6

GAF		
2021 - FY	202- FY	2019 FY REEXPRESADO
1,36	1,4	1,39

GAT		
2021 - FY	202- FY	2019 FY REEXPRESADO
7,08	7,98	8,34

Fuente. Autoría Propia

GAO

Para el año 2019 se puede observar que por cada aumento del 1% en las ventas, la utilidad operativa de la empresa aumenta aproximadamente un 6%. Esto implica que la empresa tiene una estructura de costos en la que los costos fijos tienen un impacto significativo en su rentabilidad. En el año 2020 sugiere que por cada incremento del 1% en las ventas, la utilidad operativa aumenta alrededor del 5,72%. Esto indica una disminución en el apalancamiento operativo en comparación con el año anterior, lo que significa que los costos fijos tienen un impacto ligeramente menor en la rentabilidad de la empresa. En el año 2021, un GAO de 5,19 indica que por cada aumento del 1% en las ventas, la utilidad operativa se incrementa

aproximadamente un 5,19%. Esto muestra una disminución adicional en el apalancamiento operativo en comparación con el año anterior, lo que implica que los costos fijos tienen un impacto aún menor en la rentabilidad de la empresa.

GAF

El GAF de 1,39 en 2019 indica que, en ese año, la empresa generó ingresos equivalentes a 1,39 veces el valor de sus activos fijos. Esto sugiere que la empresa tuvo una eficiencia relativamente buena en la generación de ingresos a partir de sus activos fijos. Para el 2020, indica que, en ese año, la empresa generó ingresos equivalentes a 1,4 veces el valor de sus activos fijos. Esto muestra una eficiencia similar en comparación con el año anterior, lo que implica que la empresa continuó utilizando sus activos fijos de manera efectiva para generar ingresos. Para el año 2021, un GAF de 1,36 indica que la empresa generó ingresos equivalentes a 1,36 veces el valor de sus activos fijos. Esto sugiere una disminución ligeramente menor en la eficiencia en comparación con los años anteriores, lo que significa que la empresa enfrentó ciertos desafíos en la generación de ingresos a partir de sus activos fijos.

GAT

Un GAT de 8,34 en 2019 indica que, en ese año, la empresa generó ingresos equivalentes a 8,34 veces el valor de sus activos totales. Esto sugiere una alta eficiencia en la generación de ingresos en relación con la utilización de todos los activos de la empresa. Para el 2020 indica que, en ese año, la empresa generó ingresos equivalentes a 7,98 veces el valor de sus activos totales. Aunque ligeramente inferior al año anterior, sigue mostrando una eficiencia considerable en la generación de ingresos a partir de los activos totales. En el año 2021, un GAT de 7,08 indica que la empresa generó ingresos equivalentes a 7,08 veces el valor de sus activos totales.

Aunque hubo una disminución adicional en la eficiencia en comparación con los años anteriores, la empresa todavía logró generar ingresos significativos en relación con sus activos totales.

Estructura Financiera de Empresas Similares

+

Análisis de Política de Dividendos

Los ingresos de dividendo obtenidos por el grupo Nutresa en los últimos 5 años de cada período están relacionados con sus inversiones y deudas, y siempre son el pago a los accionistas de las ganancias realizadas por la empresa durante un período de tiempo.

Como resultado, podemos examinar en detalle los instrumentos financieros que se presentan a continuación desde 2018 hasta mediados de marzo de 2023.

Figura 7

Política de Dividendos



Fuente. Autoría Propia

Para el período alcanzado entre abril de 2018 y marzo de 2019 los dividendos mensuales por acción fueron del COP48.20, y así cada año fueron incrementado los dividendos de la empresa.

En el periodo alcanzado entre abril de 2021 y marzo de 2022 fueron de COP58,50 Obteniendo un incremento del 8,13% frente al dividendo del abril del 2020 a marzo del 2021 que fue de COP54,10.

“La Asamblea de Accionistas de Grupo Nutresa S. A. aprobó, en su reunión ordinaria del 22 de marzo de 2022, un dividendo mensual por acción de COP 79,0 para el período comprendido entre abril de 2022 y marzo de 2023. Este representa un incremento del 35,0% frente al dividendo vigente de COP 58,50”. Dividendos y políticas. (2022, julio 26)

La junta directiva contemplo el pago de dividendo entre abril del 2023 y marzo del 2024 de la siguiente manera:

Dividendo anual por acción de \$1.350

Dividendo ordinario mensual por acción de \$96,45.

Dividendo extraordinario trimestral por acción de \$48,24 (junio, septiembre y diciembre de 2023, y marzo de 2024).

Análisis de las Expectativas de Generación de Beneficios de la Empresa

Ratio PER = Capitalización bursátil / Beneficio Neto.

$\$13,900,000,000,000 / \$676,879,000,000 = 20,53542805$

BPA = Beneficio Neto / Acciones cotizadas

$= \$676,879,000,000 / 457.755.869 = \$ 1.478,69$

Ratio de Precio/Beneficio a Crecimiento (PEG) = PER / BPA

$20,53542805 / \$ 1.478,69 = 1\%$

El PER de 20.53542805 indica que el precio de la acción es aproximadamente 20.54 veces mayor que las ganancias por acción. Esto sugiere que los inversores están dispuestos a pagar un múltiplo relativamente alto de las ganancias actuales por cada acción de la empresa. En general, un PER más alto puede indicar una valoración más alta de la acción en comparación con las ganancias actuales.

El PEG del 1% indica que la ratio precio/beneficio está en línea con la tasa de crecimiento esperada. Un PEG de alrededor del 1 sugiere que el mercado está valorando la acción de manera acorde a su crecimiento proyectado. Esto indica que las perspectivas de crecimiento de la empresa son moderadas.

Análisis de las Variables de los Mercados Financieros Internacionales

“Análisis de las variables de los Mercados Financieros Internacionales” (Zúñiga 2022) señala que “Los mercados financieros están definidos como espacios donde vendedores y compradores realizan el intercambio de activos como las acciones y los bonos” (p. 92).

Existen distintos mercados de valores entre los que están, la bolsa de valores, el mercado de bonos, el mercado de derivados, el mercado de capitales, las divisas y otros; de tal manera que Grupo Nutresa S.A tiene diversos tipos de riesgos que afectan el resultado de sus operaciones, una de las variables del grupo Nutresa es el tipo de cambio ya que la compañía está sometida al mercadeo internacional con otros países, por tal motivo se expone a la variación del peso nacional a dólar por factores como las transferencias con Estados Unidos, al reflejar sus pasivos y activos en dólares como parte del préstamo utilizado como instrumento de cobertura se revelan en el ORI. Otro factor que puede intervenir o impactar con la compañía es el riesgo del precio de commodities debido a que la compañía se somete a la política de manejo de instrumentos económicos en el mercado financiero OTC, de esta manera poder mitigar los cambios presentados en el precio de sus productos, empaques y derivados, esta variable puede poner a la empresa en riesgo a causa de la fluctuación en los precios.

El riesgo a causa de la tasas de interés suele ser por los instrumentos indexados ya sea por deudas e inversiones afectando así el costo, el valor razonable, los flujos de efectivo de la compañía.

La compañía Nutresa S.A para gestionar alternativas que den solución a estos problemas utiliza coberturas tales como:

La cobertura por flujo de efectivo al materializar el riesgo en futuras exportaciones, al generar otras exportaciones tomando parte de su pasivo como instrumento financiero para respaldar los ingresos futuros de exportación. Nutresa también busca inversiones en el mercado internacional para disminuir la volatilidad en el cambio del peso, de esta manera realiza inversiones en moneda extranjera.

También suele designar préstamos a mucho tiempo como instrumento de cobertura para cubrir o disminuir el riesgo de tipo de cambio al exportar.

Cobertura del riesgo cambiario utilizando contratos como el Forward ya que este ofrece el compromiso de compra y venta un activo a un valor fijo entre dos partes. Y así fijar un valor de venta en dólares disminuyendo la devaluación o inflación en la hora de monetizar los productos.

Cobertura de inversión neta designando préstamos a largo plazo para sus inversiones en sedes internacionales donde su moneda funcional es el dólar.

Recomendación final

Luego de examinar y evaluar los informes económicos de la compañía perteneciente al Grupo Nutresa, llegamos a la conclusión de que en el año 2021 se obtuvieron rendimientos financieros destacados en comparación con el año anterior, en el que hubo una reducción en los ingresos. Como consecuencia de esto, la empresa Grupo Nutresa S.A ha logrado mantener su estabilidad al cumplir con sus obligaciones y pagos a proveedores mediante diversas fuentes de financiamiento externo.

Al analizar los estados financieros, hemos observado que Nutresa tiene una sólida suficiencia de inversión, esto ha sido respaldado y confirmado por los indicadores e índices financieros calculados.

La compañía Nutresa S.A abordó los datos de los estados contables para examinar el nivel de endeudamiento y como rinde financieramente, y los resultados de dichos indicadores mostraron un aumento en el último año, lo que condujo a una rentabilidad favorable.

Limitaciones del Proyecto

Durante el análisis de la empresa, se identificaron diversas variaciones que condujeron a hallazgos relevantes, los cuales fueron abordados mediante nuevas estrategias de mercado. Estas acciones resultaron en resultados muy favorables.

A lo largo de la investigación realizada a la compañía Nutresa, se evaluó la importancia de la compañía en el mercado y se identificaron los riesgos al no poder asumir las responsabilidades económicas, lo cual podría afectar la viabilidad del negocio.

Tanto a nivel nacional como internacional, es fundamental tener presente marca y lograr rendir financieramente que satisfagan a los consumidores. con productos de marca. Además, es crucial dar a conocer la compañía y mantener altos niveles de competencia en comparación con otras compañías del mismo sector dedicadas a la producción de alimentos.

Conclusiones

Al analizar los estados financieros entre los años 2019,2020 y 2021, se concluye que el Grupo Nutresa S.A. demuestra una sólida estabilidad financiera, manteniendo un desempeño consistente y ha sido capaz de generar beneficios sólidos a lo largo de los años, experimentando un crecimiento sostenido en sus ingresos y utilidades, lo que sugiere que ha sido capaz de aprovechar oportunidades de negocio y mantener una estrategia efectiva de generación de ingresos. El Grupo Nutresa S.A se vio afectada económicamente para el año 2020 a causa de la pandemia Covid-19 con unos ingresos del 15%, sin embargo, la empresa para el siguiente año supero estas dificultades y supero sus expectativas al tener un crecimiento financiero gracias a sus estrategias de mercado donde aplicaban su eficiencia contable.

EL grupo Nutresa ha implementado estrategias de gestión sólidas para optimizar sus operaciones y generar valor económico. Esto incluye prácticas eficientes de gestión de la cadena de suministro, optimización de costos y una atención continua a la rentabilidad y la eficiencia operativa. A su vez, Nutresa ha buscado la diversificación y la expansión de su portafolio de negocios mediante la adquisición de empresas locales e internacionales. Esta estrategia ha permitido al grupo ingresar a nuevos mercados y fortalecer su presencia global. Como tambien ha demostrado un compromiso con la responsabilidad social empresarial y la sostenibilidad. Han implementado iniciativas y prácticas que buscan generar un impacto positivo en las comunidades y el medio ambiente en el que operan.

Luego de realizar el análisis al Grupo Nutresa S.A, y de haber investigado su información a través de sus páginas y el resultado de los diferentes indicadores financieros se ha podido evidenciar el rendimiento, la liquidez y la solvencia que ha tenido esta en los tres últimos años, teniendo en cuenta los estragos que trajo consigo la pandemia y la afectación económica que tuvo

el país. Todo su rendimiento se ha debido en gran parte a las estrategias comerciales que ha tenido Nutresa.

Bibliografía

Chu, M. (2014). Gerencia basada en el valor. En Finanzas para no financieros. (pp.254-274).

Lima, Perú: Universidad Peruana de Ciencias Aplicadas (UPC).

Jaramillo Betancour, F. (2010). Capítulo 2. Elementos principales de la valoración. En

Valoración de empresas. Ecoe Ediciones.

Maldonado Gudiño, C. W., Arias Collaguazo, W. M., Reina Valles, V. M., & Arias Benalcázar, M. G. (2020). Análisis del valor económico agregado en las medianas empresas agroindustriales del registro único de MiPymes de la ciudad de Ibarra. (Spanish). Dilemas Contemporáneos: Educación, Política y Valores, 7, 1–17.

Martínez, E. (2013). Valoración de empresas. Un resumen. En Finanzas para Directivos.

(pp.217-242). Madrid, España: Mc-Graw-Hill.

Mundi. (2022, julio 27).  ¿Qué son los indicadores financieros? Mundi.

Nava Rosillón, M. A. (2010). Análisis financiero: una herramienta clave para una gestión financiera eficiente. Revista venezolana de gerencia, 14(48), 606–628.

Nuestra Estrategia 2030. (2021, marzo 18). Informe Integrado 2020.

Sánchez, Á. L. M. (2020, noviembre 25). Análisis vertical y horizontal de los Estados Financieros. Parte I. Instituto Europeo de Asesoría Fiscal.

Apéndices

Apéndice A

Estado de Situación Financiera

	Diciembre 2021	Diciembre 2020	Diciembre 2019
ACTIVO			
Activo corriente			
Efectivo y equivalentes de efectivo	862.706	933.564	497.947
Deudores comerciales y otras cuentas por cobrar	1.382.671	1.191.711	1.166.248
Inventarios	1.742.562	1.379.984	1.248.128
Activos biológicos	191.894	127.614	96.632
Otros activos	414.755	228.087	251.397
Activos no corrientes mantenidos para la venta	177	177	2.610
Total activo corriente	4.594.765	3.861.137	3.262.962
Activo no corriente			
Deudores comerciales y otras cuentas por cobrar	44.332	26.548	25.409
Activos biológicos	19.484	0	
Inversiones en asociadas y negocios conjuntos	217.821	196.498	193.360
Otros activos financieros no corrientes	3.028.203	2.678.991	3.511.768
Propiedades, planta y equipo, neto	3.676.931	3.434.206	3.417.424
Activos por derecho de uso	763.438	829.563	878.552
Propiedades de inversión	8.740	9.056	79.489
Plusvalía	2.445.723	2.369.706	2.266.852
Otros activos intangibles	1.355.126	1.303.838	1.274.709
Activo por impuestos diferido	781.829	740.891	668.578
Otros activos	20.091	87.447	80.436
Total activo no corriente	12.361.718	11.676.744	12.396.577
TOTAL ACTIVOS	16.956.483	15.537.881	15.659.539
PASIVO			
Pasivo corriente			
Obligaciones financieras	178.658	486.736	527.196
Pasivos por derecho de uso	107.253	126.727	147.242
Proveedores y cuentas por pagar	1.758.083	1.283.494	1.235.133
Impuesto sobre la renta e impuestos por pagar	230.484	240.011	214.542
Pasivo por beneficios a empleados	246.285	217.033	191.864
Provisiones	1.674	3.450	1.948
Otros pasivos	105.600	83.209	29.912
Total pasivo corriente	2.628.037	2.440.660	2.347.837
Pasivos no corriente			
Obligaciones financieras	3.162.832	2.865.638	2.680.014
Pasivos por derecho de uso	719.174	747.296	745.313
Proveedores y cuentas por pagar	0	0	3.032
Pasivo por beneficios a empleados	199.827	196.244	189.295
Pasivo por impuesto diferido	1.195.928	1.020.416	998.236
Provisiones no corrientes	5.918	5.909	13.238
Otros pasivos	2.654	4.576	487
Total pasivo no corriente	5.286.333	4.840.079	4.629.615
TOTAL PASIVO	7.914.370	7.280.739	6.977.452
PATRIMONIO			
Patrimonio atribuible a las participaciones controladas	8.965.940	8.197.848	8.624.601
Participaciones no controladoras	76.173	59.294	57.486
TOTAL PATRIMONIO	9.042.113	8.257.142	8.682.087
TOTAL PASIVO Y PATRIMONIO	16.956.483	15.537.881	15.659.539

Fuente. Yahoo Finanzas

Apéndice B

Análisis Horizontal del Estado de Situación Financiera

	2021 - 2020		2020 - 2019	
	variación Absoluta	Variación Relativa	variación Absoluta	Variación Relativa
ACTIVO				
Activo corriente				
Efectivo y equivalentes de efectivo	-70.858	-8%	435.617	47%
Deudores comerciales y otras cuentas por cobrar, neto	190.960	14%	25.463	2%
Inventarios	362.578	21%	131.856	10%
Activos biológicos	64.280	33%	30.982	24%
Otros activos	186.668	45%	-23.310	-10%
Activos no corrientes mantenidos para la venta	0	0%	-2.433	-1375%
Total activo corriente	733.628	16%	598.175	15%
Activo no corriente	0		0	
Deudores comerciales y otras cuentas por cobrar, neto	17.784	40%	1.139	4%
Activos biológicos	19.484	100%	0	
Inversiones en asociadas y negocios conjuntos	21.323	10%	3.138	2%
Otros activos financieros no corrientes	349.212	12%	-832.777	-31%
Propiedades, planta y equipo, neto	242.725	7%	16.782	0%
Activos por derecho de uso	-66.125	-9%	-48.989	-6%
Propiedades de inversión	-316	-4%	-70.433	-778%
Plusvalía	76.017	3%	102.854	4%
Otros activos intangibles	51.288	4%	29.129	2%
Activo por impuestos diferido	40.938	5%	72.313	10%
Otros activos	-67.356	-335%	7.011	8%
Total activo no corriente	684.974	6%	-719.833	-6%
TOTAL ACTIVOS	1.418.602	8%	-121.658	-1%
PASIVO			0	
Pasivo corriente			0	
Obligaciones financieras	-308.078	-172%	-40.460	-8%
Pasivos por derecho de uso	-19.474	-18%	-20.515	-16%
Proveedores y cuentas por pagar	474.589	27%	48.361	4%
Impuesto sobre la renta e impuestos por pagar	-9.527	-4%	25.469	11%
Pasivo por beneficios a empleados	29.252	12%	25.169	12%
Provisiones	-1.776	-106%	1.502	44%
Otros pasivos	22.391	21%	53.297	64%
Total pasivo corriente	187.377	7%	92.823	4%
Pasivos no corriente	0		0	
Obligaciones financieras	297.194	9%	185.624	6%
Pasivos por derecho de uso	-28.122	-4%	1.983	0%
Proveedores y cuentas por pagar	0		-3032	100%
Pasivo por beneficios a empleados	3.583	2%	6.949	4%
Pasivo por impuesto diferido	175.512	15%	22.180	2%
Provisiones no corrientes	9	0%	-7.329	-124%
Otros pasivos	-1.922	-72%	4.089	89%
Total pasivo no corriente	446.254	8%	210.464	4%
TOTAL PASIVO	633.631	8%	303.287	4%
Patrimonio atribuible a las participaciones controlad	768.092	9%	-426.753	-5%
Participaciones no controladoras	16.879	22%	1.808	3%
TOTAL PATRIMONIO	784.971	9%	-424.945	-5%
TOTAL PASIVO Y PATRIMONIO	1.418.602	8%	-121.658	-1%

Fuente. Yahoo Finanzas

Apéndice C

Estado de Resultados

	2021-FY	2020-FY	2019-FY
Operaciones continuadas			
Ingresos operacionales provenientes de contratos con clientes	12.738.271	11.127.541	9.958.851
Costo de ventas	(7.610.884)	(6.465.128)	(5.565.589)
Utilidad bruta	5.127.387	4.662.413	4.393.262
Gastos de administración	(547.290)	(483.735)	(467.332)
Gastos de venta	(3.281.883)	(2.962.563)	(2.832.494)
Gastos de producción	(230.055)	(208.969)	(162.851)
Diferencia en cambio de activos y pasivos operativos	28.100	11.532	23.661
Otros ingresos (egresos) netos operacionales	9.038	910	2.505
Utilidad operativa	1.105.297	1.019.588	956.751
Ingresos financieros	33.464	24.022	22.294
Gastos financieros	(241.076)	(282.878)	(302.303)
Dividendos	67.790	69.271	61.516
Diferencia en cambio de activos y pasivos no operativos	23.055	(10.779)	(4.460)
Participación en asociadas y negocios conjuntos	(1.013)	(4.472)	(2.268)
Otros egresos	-	581	714
Utilidad antes de impuesto de renta e interés no controlante	987.517	815.333	732.244
Impuesto sobre la renta corriente	(238.894)	(261.210)	(207.877)
Impuesto sobre la renta diferido	(24.162)	30.274	2.656
Utilidad del ejercicio de operaciones continuadas	724.461	584.397	527.023
Operaciones discontinuadas, después de impuestos	(31.207)	(553)	(16.452)
Utilidad neta del ejercicio	693.254	583.844	510.571

Fuente. Yahoo Finanzas

Apéndice D

Análisis Horizontal del Estado de Resultado

	2021 - 2020		2020 - 2019	
	Variación Absoluta	Variación Relativa	Variación Absoluta	Variación Relativa
Operaciones continuadas				
Ingresos operacionales provenientes de contratos con clientes	1.610.730	13%	1.168.690	11%
Costo de ventas	(1.145.756)	15%	(899.539)	14%
Utilidad bruta	464.974	9%	269.151	6%
Gastos de administración	(63.555)	12%	(16.403)	3%
Gastos de venta	(319.320)	10%	(130.069)	4%
Gastos de producción	(21.086)	9%	(46.118)	22%
Diferencia en cambio de activos y pasivos operativos	16.568	59%	(12.129)	-105%
Otros ingresos (egresos) netos operacionales	8.128	90%	(1.595)	-175%
Utilidad operativa	85.709	8%	62.837	6%
Ingresos financieros	9.442	28%	1.728	7%
Gastos financieros	41.802	-17%	19.425	-7%
Dividendos	(1.481)	-2%	7.755	11%
Diferencia en cambio de activos y pasivos no operativos	33.834	147%	(6.319)	59%
Participación en asociadas y negocios conjuntos	3.459	-341%	(2.204)	49%
Otros egresos	(581)		(133)	-23%
Utilidad antes de impuesto de renta e interés no controlante	172.184	17%	83.089	10%
Impuesto sobre la renta corriente	22.316	-9%	(53.333)	20%
Impuesto sobre la renta diferido	(54.436)	225%	27.618	91%
Utilidad del ejercicio de operaciones continuadas	140.064	19%	57.374	10%
Operaciones discontinuadas, después de impuestos	(30.654)	98%	15.899	-2875%
Utilidad neta del ejercicio	109.410	16%	73.273	13%
Resultado del período atribuible a:				
Participaciones controladoras	101.438	15%	71.923	12%
Participaciones no controladoras	7.972	49%	1.350	16%
Utilidad neta del ejercicio	109.410	16%	73.273	13%
Ebitda	88.815	6%	96.347	7%

Fuente. Yahoo Finanzas