

**Estrategias Integradas para el Crecimiento Organizacional y Comunicacional de la
Asociación Comunitaria Multiproductiva y Sostenible La Esmeralda de La Argentina -
Huila**

Eider Eduardo Zuñiga Meneses

Asesor

Luis Guillermo Monsalve Jiménez

Universidad Nacional Abierta y a Distancia UNAD
Escuela de Ciencias Sociales Artes y Humanidades ECSAH

Comunicación Social

2024

Resumen

Este documento presenta un análisis detallado de la Asociación Comunitaria Multiproductiva y Sostenible La Esmeralda de La Argentina, Huila, dentro del marco del diplomado en construcción de redes sociales de comunicación.

Es una organización formada por campesinos dedicados al cultivo y comercialización de guayaba y otros productos agrícolas que constituyen la base y el núcleo de la asociación. Estos campesinos son los productores directos de los cultivos y productos agrícolas que son el sustento de la asociación. Su participación es fundamental para el éxito de las operaciones agrícolas y la consecución de objetivos de la asociación. La asociación se dedica a la producción, transformación y comercialización de estos productos, buscando siempre prácticas sostenibles, el cual proporcionan capacitaciones, asesoramiento técnico y acceso a recursos para mejorar las prácticas de cultivo que beneficien tanto a la comunidad como el medio ambiente.

Tiene como objetivo mejorar la calidad de vida de los habitantes de la región, particularmente de los pequeños productores agrícolas.

Palabras clave: Desarrollo sostenible, Prácticas agrícolas, Bienestar, Participación, Comunidad.

Abstract

This document presents a detailed analysis of the Asociación Comunitaria Multiproductiva y Sostenible La Esmeralda de La Argentina, Huila, within the framework of the diploma course in the construction of social communication networks.

It is an organization formed by farmers dedicated to the cultivation and commercialization of guava and other agricultural products that constitute the basis and core of the association. These farmers are the direct producers of the crops and agricultural products that sustain the association. Their participation is fundamental to the success of the agricultural operations and the achievement of the association's objectives. The association is dedicated to the production, processing and marketing of these products, always seeking sustainable practices, which provide training, technical advice and access to resources to improve farming practices that benefit both the community and the environment.

It aims to improve the quality of life of the inhabitants of the region, particularly small farmers.

Key words: Sustainable development, Agricultural practices, Welfare, Participation, Community.

Tabla de Contenido

Introducción	8
Aprestamiento	11
Conceptualización.....	12
Informe de Identificación y Conceptualización.....	15
Implicación.....	18
Informe sociopráxico.....	20
Construcción	24
Informe de investigación.....	31
Proyección.....	35
Fundamentos Conceptuales y Contextuales de la Estrategia Comunicacional.....	35
Conclusiones	39
Referencias Bibliográficas	41

Lista de Tablas

Tabla 1 <i>Ficha de Información General</i>	11
Tabla 2 <i>Ficha de Información Descriptiva</i>	12
Tabla 3 <i>Diario de Campo</i>	18
Tabla 4 <i>Matriz de Posicionamiento</i>	24
Tabla 5 <i>Matriz Comparativa</i>	28

Lista de Figuras

Figura 1 <i>Sociograma de Relaciones Comunicacionales</i>	30
Figura 2 <i>Conjunto de Acción</i>	31

Lista de Apéndices

Apéndice A <i>Carta de Intención</i>	44
Apéndice B <i>Carta de Aprobación</i>	45
Apéndice C <i>Preguntas Entrevista Inicial</i>	46
Apéndice D <i>Enlace Entrevista Inicial</i>	48
Apéndice E <i>Preguntas Cualitativas</i>	49
Apéndice F <i>Enlace Entrevista Cualitativa</i>	50
Apéndice G <i>Fotografías</i>	51
Apéndice H <i>Enlace de Devolución de la OSP</i>	54

Introducción

En el contexto de la sociedad contemporánea, la colaboración y la participación comunitaria son fundamentales para abordar los desafíos sociales y promover el desarrollo sostenible. En este sentido, la Investigación-Acción (IA) emerge como una herramienta poderosa para involucrar a los sujetos colectivos en la identificación de problemas locales y la búsqueda de soluciones innovadoras. En este texto reflexivo, analítico y argumentado, exploraremos la elección de la Asociación Comunitaria Multiproductiva La Esmeralda, ubicada en La Argentina, Huila, como objeto de estudio y acción en un proceso de IA. Esta elección se fundamenta en una profunda comprensión de los contenidos pertinentes de las unidades 2 y 3 del curso sobre sujetos colectivos y redes sociales de comunicación en la UNAD, así como en la relevancia y las características únicas de esta organización en el contexto comunitario. A través de un análisis detallado, examinaremos las posibilidades y limitaciones que La Esmeralda enfrentará en el proceso de IA, destacando su potencial para generar impactos positivos en el desarrollo local y su capacidad para enfrentar los desafíos presentes en su entorno.

De igual forma se integra un diario de campo y un informe sociopráxico elaborados en el contexto de la Asociación, estos instrumentos son fundamentales para comprender las diámicas internas de la asociación, así como las prácticas y procesos de la sostienen.

El diario de campo proporciona un registro detallado y descriptivo de las actividades observadas durante una jornada de capacitación enfocada en buenas prácticas agrícolas y la transformación de la guayaba. Este instrumento captura la esencia de las interacciones sociales, las metodologías aplicadas y los aprendizajes compartidos por los miembros de la asociación. A través de este registro, se ofrece una visión cercana y vivencial de cómo se desarrolla el trabajo

comunitario, destacando la participación activa de los directivos y la comunidad en general del sector Betania.

Por otro lado, el informe sociopráxico analiza cómo se vivió la socio praxis durante la fase de recolección de información en la asociación. Este análisis reflexivo y crítico aborda la implementación de principios teóricos en la práctica comunitaria, centrándose en aspectos como la participación activa, la comunicación participativa, la colaboración interdisciplinaria y la resiliencia frente a los desafíos. A través de este informe, se pretende no solo documentar los procesos observados, sino también argumentar la efectividad y los beneficios de la socio praxis en el fortalecimiento y desarrollo sostenible de la asociación.

Ambos documentos ofrecen una comprensión integral y profunda de la Asociación La Esmeralda, proporcionando datos valiosos sobre sus prácticas organizativas, desafíos y logros. Juntos, estos informes no solo registran la experiencia vivida, sino que también reflejan el potencial transformador de las prácticas comunitarias basadas en la colaboración y el aprendizaje colectivo.

Esta estrategia de fortalecimiento organizativo y comunicacional se presenta en el marco del conocimiento producido a través del enfoque de Red Social. La red social se entiende como un conjunto de individuos dentro de una estructura de relaciones que son interpretadas como estructuras sociales, políticas y económicas. Este enfoque permitirá abordar de manera efectiva las necesidades y oportunidades de la Asociación La Esmeralda, promoviendo una comunicación participativa y un desarrollo sostenible.

Los esfuerzos de la asociación se centran en mejorar la producción y comercialización de la guayaba, así como en fomentar la participación activa de sus miembros en todas las actividades. La implementación de buenas prácticas agrícolas y la creación de una planta de

transformación de guayaba son algunos de los proyectos clave que buscan fortalecer la economía local y mejorar la calidad de vida de los productores.

Aprestamiento

Tabla 1

Ficha de Identificación General

Nombre de la OSP	Descripción de su objeto social y acciones relevantes que desarrolla	Criterio de Selección	Posibles Oportunidades	Posibles Dificultades
OSP 3 Asociación de Guayaberos La Esmeralda municipio de La Argentina Huila.	Tiene como objetivo social mejorar la calidad de vida de los habitantes de la región, particularmente de los pequeños productores agrícolas. Una de las acciones más relevantes es el fomento del cultivo de guayaba, proporcionando capacitación, asesoramiento técnico y acceso a recursos para mejorar las practica de cultivo de guayaba entre sus asociados. También la comercialización de este producto, el cual se distribuye en mercados locales, regionales e incluso internacionalmente.	Esta asociación opera en una vereda cercana del municipio de La Argentina Huila, lo que significa que sus actividades y desafíos son relevantes para la comunidad local. Otra de las razones de escoger esta asociación es que tiene un impacto económico y social. Hoy en día el municipio de La Argentina se ha convertido en un productor importante de esta fruta el cual ha impactado en el mercado colombiano.	Me permitirá comprender mejor el contexto y las necesidades específicas de esta práctica agrícola. Brindara la oportunidad de explorar como esta actividad contribuye al sustento de las familias locales y la economía regional en general. Explorar una amplia gama de temas relacionados con el desarrollo rural y la agricultura. Identificar oportunidades para fortalecer la comunicación interna y externa de la (OSP), así como para desarrollar estrategias de comunicación efectiva.	Enfrentar dificultades financieras y de acceso a recursos para llevar a cabo sus actividades. La asociación podría carecer de habilidades y conocimientos específicos en áreas como gestión empresarial, técnicas agrícolas avanzadas o marketing. Problemas en la comercialización especialmente si la demanda de guayaba es estacional o inestable. Eventos climáticos extremos, podrían afectar la producción de guayaba.

Fuente. Elaboración propia con base a la información suministrada por la OSP.

Conceptualización

Tabla 2

Ficha Descriptiva

Aspecto	Descripción
Tipo de práctica. Lo que hace la OSP en cumplimiento de su objeto social.	<p>El cumplimiento de su objetivo social se basa en mejorar la calidad de vida de los habitantes de la región, particularmente los pequeños productores agrícolas, realizando una variedad de actividades y prácticas que tiene como objetivo promover el desarrollo comunitario, generación de ingresos y sostenibilidad ambiental.</p> <p>Uno de los principales objetivos es mejorar la calidad de vida de los miembros de la asociación y la comunidad en general.</p> <p>Desarrollo económico: empoderar económicamente a los habitantes locales, especialmente a los pequeños productores agrícolas.</p> <p>Desarrollo comunitario sostenible, teniendo en cuenta las necesidades presentes como las futuras de la comunidad.</p>
Objetivos o intenciones de ayuda social.	<p>Inclusión social de grupos marginados o vulnerables dentro de la comunidad, como mujeres, jóvenes, personas con discapacidad y comunidades indígenas.</p> <p>Fortalecimiento de las capacidades individuales y colectivas de los miembros de la asociación y de la comunidad en general.</p> <p>La Asociación tiene una estructura de reuniones que refleja la regularidad programada como la flexibilidad para adaptarse a las necesidades cambiantes de la comunidad y de la asociación. En primer lugar, la asamblea se reúne regularmente cada tres meses. Este es un espacio importante donde los integrantes pueden discutir temas relevantes, tomar decisiones y mantenerse informado sobre los progresos de la asociación.</p>
Regularidad y características de la práctica o reuniones de los integrantes de la OSP.	<p>Sin embargo, en situaciones extraordinarias o cuando surgen necesidades urgentes, la asociación muestra flexibilidad al convocar reuniones adicionales según sea necesario. Por ejemplo, durante la temporada de cosecha, se reúnen de manera más frecuente para evaluar los precios, buscar oportunidades comerciales y tomar decisiones estratégicas para maximizar los beneficios de la producción.</p> <p>La Asociación Comunitaria Multiproductiva La Esmeralda cuenta con la participación activa y colaboración de diferentes actores que contribuyen desde sus roles sociales, niveles profesionales y roles institucionales específicos para el logro de los objetivos de la asociación y el beneficio de sus miembros.</p>
Características de participantes o actores (rol social, nivel profesional, rol	<p>Campesinos cultivadores de guayaba y otros productos agrícolas: constituyen la base y el núcleo de la asociación. Estos campesinos son los productores directos de los cultivos y productos agrícolas que son el sustento de la asociación. Su participación es fundamental para el éxito de las operaciones agrícolas y la consecución de objetivos de la asociación.</p>

institucional).	<p>Contadora pública: desempeña un papel crucial en la gestión financiera y administrativa de la asociación. Asesora en temas y de documentación, contabilidad y aspectos financieros, garantizando el cumplimiento de las obligaciones legales y facilitando una gestión transparente y eficiente de los recursos.</p> <p>Profesores del SENA: Los profesores del Servicio Nacional de Aprendizaje (SENA) aportan su experiencia y conocimiento en áreas específicas relacionadas con la formación y capacitación técnica, como talleres o asesoramiento técnico en temas relevantes para la producción agrícola y el desarrollo de habilidades profesionales entre los miembros de la asociación.</p> <p>Profesionales en hortofrutícola: desempeñan un papel importante en el asesoramiento técnico y apoyo en la implementación de prácticas agrícolas sostenibles.</p>
Tamaño de organización de la OSP (número de integrantes, cobertura territorial)	<p>La Asociación tiene un total de 22 integrantes, cada uno de los cuales tiene voz y voto en las decisiones importantes. Todos los miembros comparten la responsabilidad de opinar y participar en las actividades de la asociación.</p> <p>En cuanto a la cobertura territorial, aproximadamente el 50% de las veredas del municipio de La Argentina Huila están involucrados en la producción de guayaba y otros productos agrícolas representados por la asociación.</p>
Forma de organización, estructura, equipos, comités, cargos.	<p>La asociación se organiza en torno a una mesa directiva, presidente, vicepresidente, secretario, tesorero y un fiscal. Encargados de la toma de decisiones y la gestión general de la asociación, con cargos específicos que cumplen funciones clave en áreas como la dirección, administración, comunicación y fiscalización.</p>
Características de los vínculos sociales al interior de la OSP.	<p>Los vínculos sociales al interior de la Asociación se caracterizan por la complejidad inherente a cualquier grupo humano. Al igual que en otras asociaciones, surgen inconvenientes que pueden representar desafíos significativos. El acuerdo entre los miembros puede ser difícil de alcanzar, especialmente cuando se trata de cuestiones económicas.</p>
Formas de participación al interior y hacia el exterior de la OPS.	<p>Promueve diversas formas de participación tanto al interior como hacia el exterior de la organización, el cual, a través de la participación interna, realizan reuniones periódicas donde cada uno de los miembros tienen voz y voto para discutir y tomar decisiones importantes.</p> <p>De igual forma se cuenta con un comité de trabajo en el que se forman equipos especializados para abordar áreas específicas de interés, como producción, comercialización, capacitación, entre otros. A demás las reuniones de la mesa directiva, en el que los líderes de la asociación se reúnen regularmente para coordinar las actividades, planificar estrategias y tomar decisiones ejecutivas.</p> <p>En la participación externa la asociación establece alianzas estratégicas con el Servicio Nacional de Aprendizaje (SENA), que</p>

Formas de comunicación interna, actores, tipo, etc.	<p>brinda la orientación y apoyo directo en la identificación de convocatorias a nivel nacional dirigidas a asociaciones de productores. A través de esta colaboración, la asociación puede acceder a recursos adicionales y promover proyectos conjuntos que beneficien a sus miembros y a la comunidad en general. Esto facilita el acceso a oportunidades de capacitación, financiamiento y desarrollo de habilidades que fortalecen la capacidad productiva y el crecimiento sostenible de la asociación.</p> <p>Lleva a cabo diferentes formas y actores, destacando el voz a voz aunque es menos formal, sigue siendo una forma importante de comunicación dentro de la asociación. Los miembros comparten información, experiencias y noticias entre ellos.</p> <p>Contacto directo con la mesa directiva, tienen la posibilidad de comunicarse directamente con los líderes de la asociación sin intermediarios, ya sea de forma presencial o a través de medios electrónicos, para plantear inquietudes, sugerencias o solicitar información específica.</p> <p>Grupos de WhatsApp o redes sociales: se utilizan grupos de mensajería instantánea o redes sociales para mantener una comunicación directa entre los miembros de la asociación.</p>
Formas de comunicación externa, actores, tipo, etc.	<p>Página de Facebook: la asociación cuenta con una página en esta red social donde comparte información de sus actividades, logros y proyectos. Publican fotos, videos y actualizaciones que muestran el trabajo de la asociación y su impacto en la comunidad.</p> <p>Radio comunitaria: la Asociación utiliza la radio comunitaria como un medio de comunicación importante para llegar a un público más amplio en la región, en el que difunden sus actividades, eventos y proyectos.</p>
Planes, cronogramas, metas. Proyectos en desarrollo.	<p>Uno de los principales proyectos en mente es la instalación de una Planta de Transformación. Esta iniciativa tiene como objetivo agregar valor a la producción de guayaba y otros productos agrícolas, permitiendo la elaboración de productos procesados.</p> <p>La asociación está trabajando en un plan para buscar mejores precios para la guayaba y otros productos agrícolas que producen en cantidad.</p> <p>La asociación tiene programado un viaje al departamento de Santander en un cronograma específico. El objetivo de este viaje es establecer alianzas directas con posibles compradores o socios comerciales que estén interesados en adquirir la guayaba a un precio favorable para la asociación.</p>
Logros de proyectos exitosos.	<p>Instalación de sistemas de riego en el que han logrado optimizar el uso del agua, mejorar la calidad de los cultivos y aumentar la productividad de manera sostenible.</p> <p>De igual forma han obtenido la certificación orgánica, capacitación y formación y alianzas estratégicas con instituciones.</p> <p>Enfrenta diversas dificultades que afectan sus capacidades para</p>

Dificultades para desarrollar sus objetivos sociales.	<p>desarrollar plenamente sus objetivos sociales como:</p> <p>Los conflictos internos y falta de consenso. los conflictos internos entre los miembros de la asociación, diferencias de opinión y falta de consenso en a la toma de decisiones obstaculizan el progreso y la implementación efectiva de los proyectos.</p> <p>Diferentes horarios y compromisos personales: Algunos miembros de la asociación tienen diferentes responsabilidades laborales, familiares u otros compromisos que dificultan su disponibilidad para asistir a las reuniones.</p> <p>Distancias geográficas: La asociación está compuesta por miembros que residen en diferentes áreas geográficas dentro de la comunidad, lo que dificulta la coordinación de reuniones y la participación de todos los miembros.</p>
Otros aspectos para comentar.	<p>Comunicación limitada: La falta de comunicación efectiva y canales de información claros dificultan las difusiones de la información sobre las reuniones y las actividades de la asociación, lo que conlleva a una baja participación.</p> <p>Participación y compromiso de la comunidad en las actividades de la asociación, como también manejar mecanismos efectivos para mantener una cohesión dentro de la asociación.</p>

Nota. Elaboración propia con base a la información suministrada por la OSP.

Informe de Identificación y Conceptualización

El presente informe se verá reflejado la argumentación de la elección de la Asociación Comunitaria Multi Productiva y Sostenible La Esmeralda de La Argentina, Huila, en relación con las lógicas de horizontalidad en sus relaciones en red, y por tanto su pertinencia con las intencionalidades de la Investigación-Acción que se adelantan en el Diplomado en Construcción de Redes de Comunicación.

La OSP La Esmeralda ha sido seleccionada como entidad de estudio debido a su destacado compromiso con la horizontalidad en sus relaciones internas y externas. La horizontalidad se refiere a la estructuración de las relaciones sociales de manera igualitaria, donde no hay jerarquías verticales y se fomenta la participación democrática de todos los miembros. Es de esta manera como “la comunidad no se da en la sola existencia de un grupo social, por el contrario, es una construcción continua e interminable que supera barreras y

conflictos como los intereses individuales al tiempo que promueve y fortalece los vínculos entre sus integrantes.” (López, 2013, p. 53).

Se caracteriza por su enfoque participativo y democrático en la toma de decisiones. Las prácticas organizativas de la asociación reflejan una distribución equitativa del poder y una apertura a la participación de todos los miembros de la comunidad, lo cual promueve la horizontalidad en sus relaciones internas.

La asociación está inmersa en redes comunitarias que se basan en principios de cooperación, solidaridad y reciprocidad. Estas redes se construyen sobre la base de relaciones horizontales entre diferentes actores sociales, lo cual facilita la colaboración y el intercambio de conocimientos y recursos.

Esta se alinea con las intencionalidades de la Investigación-Acción, ya que esta metodología busca promover la participación activa de los sujetos de estudio en la transformación de su realidad. La horizontalidad en las relaciones de la OSP facilita la implementación de procesos participativos de investigación y acción que involucren a toda la comunidad.

Es así como el Diplomado en Construcción de Redes de Comunicación se enfoca en fortalecer las capacidades de las organizaciones para establecer y gestionar redes de comunicación efectivas. Dado el enfoque horizontal de la OSP La Esmeralda, este diplomado es altamente pertinente, ya que complementará sus prácticas.

La elección de la Asociación Comunitaria Multiproductiva La Esmeralda como objeto de estudio y acción se fundamenta en su relevancia en la comunidad, su enfoque integral y sostenible, su promoción de la participación comunitaria y su potencial para generar impacto positivo en la región.

Desde la postura de Gallego (2011):

Las redes sociales son el tejido de relaciones entre conjunto de personas que están unidas directa o indirectamente mediante varias comunicaciones y compromisos que pueden ser vistos como una apreciación voluntaria o espontánea, siendo heterogénea y a través de los cuales cada una de ellas está buscando dar y obtener recursos de otros. (p. 117).

Esta asociación representa un caso paradigmático de cómo las organizaciones comunitarias pueden contribuir al desarrollo sostenible y al bienestar de sus miembros y de la comunidad en su conjunto.

Implicación

Tabla 3

Diario de Campo

OSP: Asociación comunitaria multiproductiva y sostenible La Esmeralda.	Actividad: Buenas Prácticas agrícolas y Transformación de la guayaba.	Fecha: 14/03/2024
Hora inicio: 8:00 A.M Participantes: directivos y comunidad del sector.	Hora finalización: 4:00 PM Investigador: Eider Eduardo Zúñiga Meneses	Lugar: Vereda Betania
Descripción (de la observación)	Interpretación (de la observación)	Desahogo (¿Qué siente el investigador frente a lo observado?)
<p>El pasado 14 de marzo de 2024, en el sector de la vereda Betania del municipio de La Argentina, Huila, se llevó a cabo una jornada de capacitación organizada por la Asociación Comunitaria Multiproductiva y Sostenible La Esmeralda. La actividad se centró en las buenas prácticas agrícolas y la transformación de la guayaba mediante la elaboración de vino. Participaron directivos de la asociación y miembros de la comunidad en general. Entre las 8:40 am y 09: 30 am, los participantes comenzaron a llegar al lugar de la actividad. Fueron recibidos cordialmente por los directivos de la asociación, quienes se encargaron de dar la bienvenida y coordinar la logística del evento. La recepción estuvo marcada por un ambiente de expectativa y una buena relación entre los asistentes. La capacitación inicio a las 10:00 AM con una presentación a cargo de un</p>	<p>La estructura organizativa de la asociación, con roles claramente definidos como presidente, vicepresidente, secretario tesorero, fiscal y la participación de la comunidad del sector, demuestra un nivel de formalidad y organización que facilita la coordinación de actividades y la toma de decisiones. La cohesión observada entre los directivos y su interacción con los miembros de la comunidad indica una red social sólida que puede movilizar recursos y conocimientos de manera eficiente. La participación activa de los miembros en la discusión de buenas prácticas agrícolas evidencia la existencia de relaciones de confianza y colaboración, esenciales para el funcionamiento efectivo de la asociación. La comunicación participativa se destacó como un aspecto crucial durante la jornada. La bidireccionalidad en las presentaciones y discusiones permitió que todos los</p>	<p>Admiro profundamente la dedicación y el esfuerzo de los miembros de la asociación. Ver cómo campesinos, que enfrentan numerosos desafíos económicos y logísticos, se unen para mejorar sus prácticas agrícolas y buscar formas innovadoras de transformar sus productos es inspirador. Su resiliencia y creatividad me llenan de esperanza para el futuro del sector agrícola en esta región. Me siento satisfecho al observar cómo una red social bien estructurada puede generar un impacto tan significativo. La colaboración y el apoyo mutuo dentro de la asociación no solo mejoran las prácticas agrícolas, sino que también fortalecen el tejido social de la comunidad. La eficacia con la que se gestionan los roles y se toman las decisiones colectivas demuestra el poder de la organización comunitaria. Siento una profunda empatía</p>

ingeniero agrónomo del SENA. Se abordaron temas como la preparación de suelo, técnicas de riesgo, manejo de plagas y fertilización, fundamentales para mejorar la calidad y cantidad de la producción de guayaba. El uso de diapositivas y muestras físicas facilitó la comprensión de los conceptos presentados. A las 11:00 AM, se llevó a cabo una discusión abierta donde los agricultores compartieron sus experiencias y desafíos en el cultivo de guayaba. Este espacio permitió a los directivos de la asociación tomar nota de las necesidades y sugerencias de los miembros, promoviendo un intercambio de conocimientos y soluciones prácticas entre los participantes. El almuerzo, preparado colectivamente con ingredientes locales, se compartió a la 1:00 PM. Este momento de interacción informal fue crucial para fortalecer los lazos comunitarios y fomentar un sentido de pertenencia entre los participantes. La conversación fluida y el ambiente de colaboración demostraron la cohesión del grupo. A las 2:00 PM, comenzó el taller práctico sobre la elaboración de vino de guayaba, dirigido por un experto en enología. Los asistentes se dividieron en grupos para participar

participantes tuvieran la oportunidad de expresar sus opiniones y compartir sus experiencias. Este enfoque no solo facilitó el aprendizaje colectivo, sino que también fortaleció el sentido de inclusión y pertenencia entre los miembros. El uso de encuestas y sesiones de retroalimentación demuestra un compromiso con la mejora continua y la adaptación de estrategias de comunicación basadas en las necesidades y sugerencias de los miembros. Este mecanismo asegura que las decisiones sean tomadas de manera democrática y transparente, aumentando la legitimidad de las acciones de la asociación. El sentido de comunidad fue palpable durante toda la jornada, especialmente durante el almuerzo comunitario y el taller de elaboración de vino de guayaba. Estos momentos de interacción informal y práctica colaborativa fortalecieron los lazos entre los miembros y fomentaron un ambiente de solidaridad y apoyo mutuo. La preparación colectiva del almuerzo con ingredientes locales no solo reforzó la autosuficiencia, sino que también celebró la identidad cultural y los recursos de la comunidad. A pesar de los desafíos, como la necesidad de reunir a todos los miembros y gestionar recursos limitados, la

por los desafíos que enfrentan los miembros de la asociación. Las dificultades en la obtención de precios justos para sus productos y la logística de reunir a todos los miembros son obstáculos reales y significativos. Sin embargo, la actitud positiva y la voluntad de superar estos problemas me impresionan. Esta comprensión de sus desafíos también refuerza mi determinación de contribuir de manera significativa a su proceso de mejora continua. Ver en acción la comunicación participativa y observar cómo se valora la opinión de cada miembro, independientemente de su rol, me llena de orgullo. Este enfoque no solo empodera a los participantes, sino que también asegura que las decisiones sean inclusivas y representativas. Me enorgullece ver cómo la teoría de la comunicación participativa se aplica de manera efectiva en este contexto.

activamente en las diferentes etapas del proceso, desde la selección de la fruta hasta el embotellado. El taller fue altamente participativo, con el experto respondiendo preguntas y proporcionando orientación en cada fase del proceso.

La jornada concluyó a las 4:00 PM con una sesión de reflexión donde los miembros y comunidad compartieron sus aprendizajes y sugerencias para futuras actividades. Los directivos agradecieron la participación y destacaron el éxito de la actividad en términos de transferencia de conocimientos y fortalecimiento de la comunidad.

asociación demuestra una resiliencia y adaptabilidad que auguran un futuro prometedor para sus iniciativas y proyectos.

Nota. Elaboración propia con base a la información suministrada por la OSP.

Informe Sociopráxico

El socio praxis es un enfoque metodológico que combina la teoría con la práctica, permitiendo una comprensión integral de las dinámicas sociales dentro de una comunidad. Este informe se centra en la experiencia vivida durante la fase de recolección de información en la Asociación Comunitaria Multiproductiva y Sostenible La Esmeralda, ubicada en La Argentina, Huila. La reflexión y el análisis de esta fase revelan cómo los principios del socio praxis se manifestaron en la interacción con los miembros de la comunidad y en la obtención de datos relevantes para el desarrollo de la asociación. “El análisis de redes sociales (ARS) es un método formal utilizado para medir las redes sociales y, por tanto, los comportamientos sociales de los individuos en un determinado entorno” (Fresno et. al, 2014, p. 25).

La fase de recolección de información se caracterizó por una participación activa y colectiva de los miembros de la Asociación La Esmeralda. El socio praxis se vivió intensamente a través de la involucración directa de los agricultores en todas las actividades de recopilación de datos. Desde la discusión de las técnicas agrícolas actuales hasta la participación en talleres prácticos, los miembros demostraron un alto nivel de compromiso y cooperación, Frenos et, al, (2014) menciona así:

Por tanto, una red social es un conjunto de individuos dentro de una estructura de relaciones. Esa estructura es un soporte casi “virtual”, un tejido, una *net* que se origina entre los individuos interrelacionado por vínculos de amistad, de colaboración, o de otro tipo de interés. (p. 25).

Esta participación activa no solo facilitó la obtención de información precisa y relevante, sino que también fortaleció los lazos comunitarios y promovió un sentido de pertenencia y empoderamiento entre los participantes.

La comunicación participativa fue un elemento central. Las reuniones y talleres fueron espacios abiertos donde todos los miembros tenían la oportunidad de expresar sus opiniones, compartir sus experiencias y hacer preguntas. Este enfoque inclusivo no solo enriqueció la calidad de la información recolectada, sino que también fomentó un ambiente de confianza y respeto mutuo. La comunicación bidireccional permitió que los investigadores comprendieran mejor las necesidades y desafíos de la comunidad, mientras que los miembros de la asociación se sintieron valorados y escuchados.

La integración de conocimientos de diferentes áreas, como la agronomía, la contabilidad y la enología, enriqueció el proceso de recolección de información. Profesionales del SENA y expertos en distintas disciplinas trabajaron junto a los agricultores, ofreciendo asesoramiento

técnico y capacitación. Esta colaboración no solo mejoró las prácticas agrícolas y de transformación de productos, sino que también demostró el valor de combinar diversas perspectivas para abordar los problemas de manera integral.

La fase de recolección de información también fue una oportunidad para la reflexión crítica y el aprendizaje mutuo. Las discusiones abiertas sobre las prácticas actuales y los desafíos enfrentados por la comunidad permitieron identificar áreas de mejora y generar soluciones colectivas.

Desde la postura de Chadi de Yorio (2007):

Dichos puentes se entrelazan como “una red” de vinculación, que posibilita condiciones más humanas, para dar respuesta a las contingencias que todo grupo atraviesa en alguno de sus tramos vitales. La reflexión crítica sobre las propias prácticas y la apertura al cambio son elementos fundamentales que se vivieron plenamente en esta fase. (p, 27).

Los miembros de la asociación y los profesionales externos aprendieron unos de otros, generando un conocimiento compartido que beneficiará a la comunidad a largo plazo.

A pesar de los desafíos, como la dificultad para reunir a todos los miembros y la gestión de recursos limitados, la asociación demostró una notable resiliencia. La capacidad de adaptarse y superar obstáculos es una manifestación clave de la asociación. La determinación de los miembros para continuar mejorando sus prácticas y colaborando en la búsqueda de soluciones demuestra una fortaleza colectiva que es esencial para el desarrollo sostenible de la comunidad, en el que “los indicadores funcionales de una red social, son aquellos que permiten la colaboración que respete el accionar interdependiente de cada componente. Como “una membrana elástica y flexible que facilite el movimiento, pero que conserve la resistencia necesaria para no desmembrarse” (Chadi de Yorio, 2007, p. 28).

El socio praxis en la práctica de las actividades de la fase de recolección de información en la Asociación Comunitaria Multiproductiva y Sostenible La Esmeralda se vivió de manera intensa y efectiva. La participación activa, la comunicación participativa, la colaboración interdisciplinaria, la reflexión crítica y la resiliencia fueron elementos clave que permitieron un proceso de recolección de información enriquecedor y transformador. Esta experiencia no solo proporcionó datos valiosos para el desarrollo de la asociación, sino que también fortaleció el tejido social y promovió un sentido de comunidad y empoderamiento entre sus miembros. El socio praxis, en este contexto, se demostró como una herramienta poderosa para el desarrollo comunitario y la mejora continua.

Construcción

Tabla 4

Matriz de Posicionamiento

Clases o Actores Sociales	Afin	Diferente	Ajeno	Opuesto
Campesinos	Principal grupo beneficiario y participante en las actividades de la asociación.	Productores de otros cultivos, pueden tener objetivos y prácticas distintas que no siempre alinean con los productores de guayaba.	Organizaciones no gubernamentales, las cuales no están directamente involucradas con los campesinos, aunque pueden interesarse en colaboraciones puntuales.	Intereses contrarios, ya que compiten directamente con los campesinos en la venta de productos agrícolas.
Directivos	Los directivos son líderes de la asociación que juegan un papel esencial en la toma de decisiones, la coordinación de actividades y el logro de los objetivos de la organización.	Aunque trabajan para coordinar las actividades de los campesinos, pueden tener prioridades administrativas y estratégicas que no siempre coinciden con las necesidades diarias de los campesinos.	Pueden tener intereses personales que podrían afectar sus decisiones o su desempeño.	Conflictos entre los directivos, el cual dificulten la toma de decisiones o el funcionamiento de la asociación.
Contadora Pública	Provee apoyo administrativo y contable, crucial para la sostenibilidad Financiera.	La contadora puede tener prioridades profesionales o personales que difieran de los objetivos de la asociación. Es	No estar completamente familiarizada con el contexto social y comunitario en el que trabaja la	Podría tener conflictos de interés que afecten su desempeño profesional. Es importante establecer

		importante mantener una comunicación abierta y transparente para asegurar la alineación de interés. Al igual puede tener una perspectiva diferente sobre la gestión financiera de la asociación.	asociación. Es importante proporcionarle información y contexto para que pueda comprender mejor las necesidades de la organización.	mecanismos claros para la resolución de conflictos y garantizar la transparencia en la gestión financiera.
Profesores del SENA	Ofrecen capacitación técnica, alineados con los objetivos educativos de la asociación para que puedan mejorar sus condiciones de vida y trabajo. Capacitación técnica de alta calidad el cual busca fortalecer las capacidades de sus miembros y contribuir al desarrollo de la comunidad.	Las metodologías de evaluación utilizadas por el SENA pueden diferir de las utilizadas por la asociación. Es importante discutir y acordar criterios de evaluación claros y transparentes para asegurar la calidad de la formación.	Los profesores del SENA pueden tener intereses profesionales o personales que no estén directamente relacionados con la asociación.	No aplica.
Profesionales en Hortofrutícola	Los profesionales en hortofrutícola pueden brindar capacitación a los miembros de la asociación sobre técnicas agrícolas modernas, manejo de plagas y enfermedades, y buenas prácticas postcosecha.	Pueden no estar completamente familiarizados con las condiciones climáticas, los suelos y las variedades de cultivos específicos de la región donde trabaja la	No realizar la invitación a la comunidad a participar en la capacitación y el asesoramiento técnico por parte de los profesionales.	No acordar talleres y eventos conjuntos para promover el intercambio de conocimientos y experiencias entre los miembros y profesionales.

SENA	Institución educativa que apoya con formación y proyectos conjuntos que contribuyen al desarrollo comunitario y productivo de la región.	asociación. Aunque colabora y ofrece apoyo educativo y técnico, tiene su propia agenda institucional que puede diferir en algunos aspectos, necesidades o preferencias específicas en cuanto a la forma en que se imparte la capacitación.	El SENA puede tener una gran cantidad de programas y sedes en todo el país. Es importante asegurarse de que la asociación esté en contacto con la oficina del SENA más cercana y que tenga conocimiento de los programas específicos que pueden ser de su interés.	En casos excepcionales, podrían existir intereses económicos que dificulten la colaboración entre el SENA y la asociación.
Empresas potenciales	Pueden ofrecer oportunidades de mercado y establecer alianzas comerciales beneficiosas para la asociación.	Pueden tener intereses comerciales que no siempre se alinean directamente con los objetivos sociales, pero con las que se pueden establecer alianzas estratégicas.	Incluye individuos o grupo que no están directamente involucrados ni tienen un interés significativo en las actividades de la asociación.	Actores del mercado que compiten directamente con la asociación en la venta de guayabas u otros productos agrícolas, y cuyos intereses pueden estar en conflictos con los de la asociación.
Radio comunitaria	Medio de comunicación que ayuda a difundir las actividades, logros,	La radio comunitaria puede tener una	La radio comunitaria puede no estar	En algunos casos, la radio comunitaria

	eventos y mensajes de interés para la comunidad.	línea editorial propia que no siempre coincide con los mensajes o intereses de la asociación.	completamente familiarizada con la asociación, sus actividades, objetivos y público objetivo.	podría no estar comprometida con la difusión de los mensajes de la asociación.
Seguidores de Facebook	Comunidad que apoya y sigue las actividades de la asociación en redes sociales.	Los seguidores de Facebook pueden tener diferentes motivaciones e intereses para seguir a la asociación. Es importante comprender las expectativas de esta audiencia para adaptar los contenidos y estrategias de comunicación en redes sociales.	Intereses externos al de la asociación.	los seguidores de Facebook pueden realizar comentarios negativos o críticos sobre la asociación.
Competencia Comercial	La competencia comercial está formada por actores del mercado que compiten directamente con la asociación en la venta de guayabas u otros productos agrícolas. Estos actores pueden tener intereses similares a los de la asociación en cuanto a la búsqueda de clientes y la maximización de sus ganancias.	La competencia comercial puede utilizar diferentes estrategias competitivas para diferenciarse de la asociación, como ofrecer precios más bajos, mayor variedad de productos o servicios más personalizados.	Intereses que no estén directamente relacionados con los de la asociación, como la obtención de ganancias a corto plazo o la expansión en nuevos mercados.	Puede recurrir a prácticas de competencia desleal, como publicidad engañosa o acuerdos de precios anticompetitivos. Pueden surgir conflictos con la competencia comercial por recursos, clientes o mercados.

Nota. Elaboración propia con base a la información recolectada en la OSP.

Tabla 5*Matriz Comparativa*

OSP	OSP: Asociación Comunitaria Multiproduc tiva y Sostenible La Esmeralda.	OSP 1: Fundación Caminos de Identidad (FUCAI)	OSP 2: Asociación de Cafeteros El Desarrollo	OSP 3: Asociación de Mujeres Afrodescendient es del Norte del Cauca (ASOM)
Fines u objetivos (Misión y Visión)	Misión: promover la producción y comercializac ión sostenible de guayaba u otros productos agrícolas. Visión: ser líder en el desarrollo rural sostenible en La Argentina Huila.	Misión: Promover capacidades en poblaciones excluidas, potenciando sus procesos propios de desarrollo socioeconómico y ambiental sostenible, político, organizativo y familiar-educativo. Visión: Ser reconocidos por brindar un acompañamiento especializado y diferencial a grupos y comunidades.	Misión: Mejorar la calidad de vida de los pequeños y medianos productores de café. Visión: Ser una organización líder en la producción de café de alta calidad y en la promoción del desarrollo sostenible en el Huila.	Misión: Fortalecer la organización y participación, de las mujeres, así como la valoración y e reconocimiento del papel desempeñado en los espacios y procesos sociales de cambio que requiere el país. Visión: Ser reconocida como una organización que promueve cambio local, municipal y regional, que empodera a la mujer afrodescendiente para el ejercicio y defensa de sus derechos étnicos- territoriales, trabajando por los derechos humanos y el desarrollo sostenible de la familia y la comunidad.
Localizaci	La Argentina,	Bogotá, Colombia	Zona rural de los	Norte del Cauca.

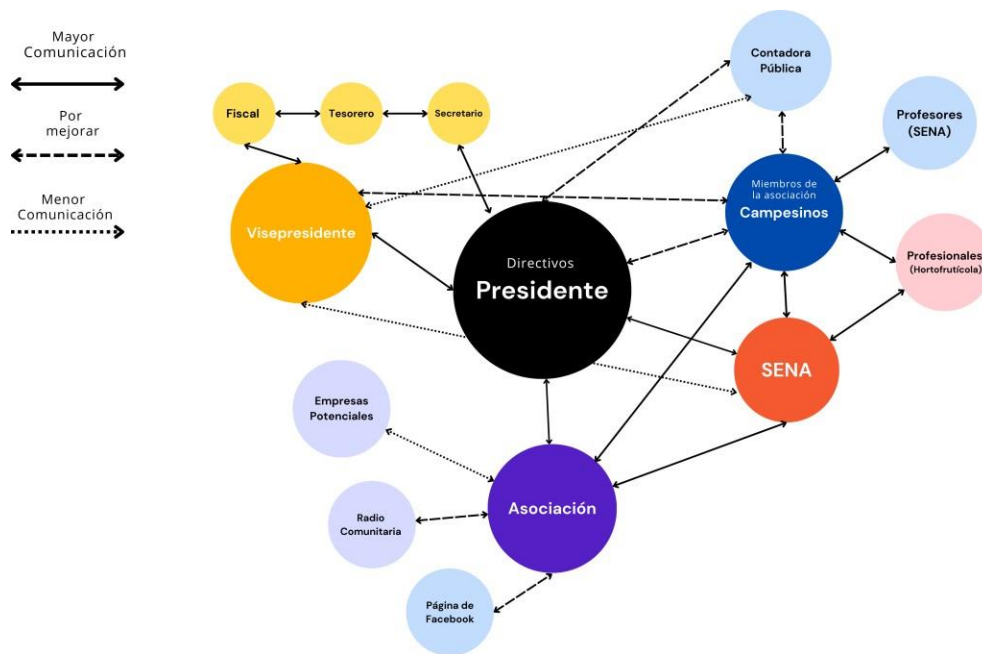
ón	Huila.		municipios Gigante y Hobo, Huila.	
Miembros	22 miembros.	40 miembros.	220 miembros.	230 miembros.
Proyectos desarrollados	Producción y comercialización de guayaba, transformación de guayaba en vino, capacitación en buenas prácticas agrícolas.	Programas de educación intercultural, proyectos de autonomía alimentaria, defensa de los derechos humanos.	Producción y comercialización de café, programas de mejora de la calidad del café, capacitación en técnicas agrícolas sostenibles.	Proyectos de empoderamiento económico, formación en derechos humanos, iniciativas de igualdad de género.
Aliados	SENA, Empresas potenciales, Radio comunitaria.	Organizaciones indígenas internacionales, ONGS, universidades.	Empresas de café, Cafetería Mithayu Coffe Shop, Central de compra de café cereza, CARAVELA y SKN.	ONGs nacionales e internacionales, entidades gubernamentales.
Antigüedad	2 años.	Fundada en 1988.	4 años.	Constituida en 1997
Descripción de sus redes sociales	Reuniones periódicas, voz a voz, página de Facebook, radio comunitaria.	Asambleas comunitarias, reuniones de líderes, sitio web, redes sociales, publicaciones en medios.	Estructurada en comités y grupos de trabajo especializados en diferentes áreas, como producción, comercialización, finanza y capacitación. Dada la naturaleza rural y el nivel educativo de los miembros el voz a voz sigue siendo una forma efectiva y común de comunicación. Se centra en el uso de su página web, redes sociales, relaciones con medios de comunicación, participación de	Asambleas generales, reuniones periódicas, comités y grupos de trabajo. Herramientas digitales, capacitaciones y talleres abiertos.

Tipo de comunidad ética	Comunidad agrícola enfocada en sostenibilidad y cooperación.	Comunidad indígena centrada en derechos y autonomía cultural.	Comunidad cafetera encaminada en producción sostenible y mejora de calidad de vida.	Comunidad afrodescendiente orientada al empoderamiento y equidad de género.
Fuentes (de dónde extrajo la información para esta matriz o tabla)	Elaboración propia con base a la información recolectada en la OSP.	https://www.fucaicolombia.org/	https://asodesarrollo.com/	https://asomcauca.org/

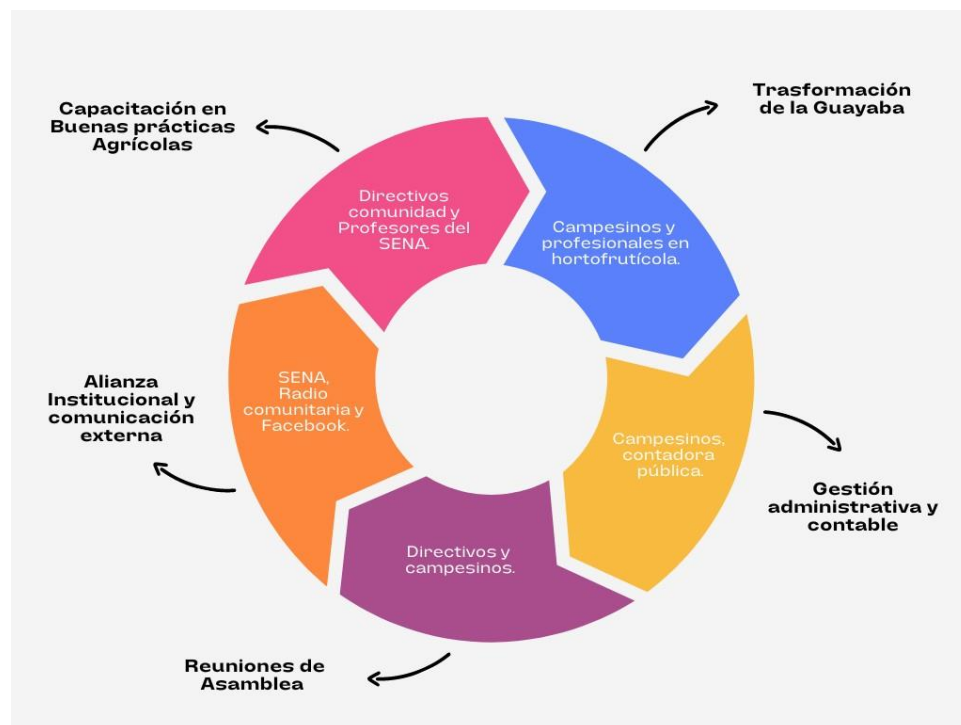
Nota. Elaboración propia con base a la información recolectada en las OSP.

Figura 1

Sociograma de Relaciones Comunicacionales



Fuente. Elaboración propia con base a la información recolectada en las OSP.

Figura 2*Conjunto de Acción*

Fuente. Elaboración propia con base a la información recolectada en las OSP.

Informe de Investigación

La OSP Asociación Comunitaria Multiproductiva y Sostenible La Esmeralda es una organización orientada a promover el desarrollo sostenible y la producción agrícola. Este informe presenta los hallazgos realizados en la asociación, centrados en su estructura de relaciones, los temas que influyen en estas relaciones, las características de la Socialidad y comunidad, así como las formas de comunicación presentes y sus impactos. Además, se proporcionan recomendaciones para fortalecer tanto la comunicación como la red social interna de la asociación.

La Asociación La Esmeralda del municipio de La Argentina, Huila, se compone de diversos actores, incluyendo, campesinos, agricultores, líderes comunitarios y comunidad en general. Estos actores están motivados por objetivos comunes como el desarrollo sostenible, la

mejora de la calidad de vida y la preservación del medio ambiente. Las situaciones que generan interacción entre los miembros incluyen reuniones comunitarias, actividades productivas y proyectos de desarrollo.

Según Martín (1999):

La visión compleja en el análisis de redes se muestra al contemplar los vínculos entre actores sociales y no las meras relaciones diádicas, las normas o valores interiorizados o los atributos individuales que expresan las variables clásicas. Los conjuntos de vínculos, la posición en la estructura reticular o los vínculos (elementos clave en el análisis reticular), es una concepción de vida social más compleja que las relaciones diádicas o los atributos personales. (p. 132).

Los temas que fomentan la armonía incluyen la colaboración en proyectos comunitarios, el intercambio de conocimientos y la solidaridad en situaciones de necesidad. La cohesión se refuerza a través de actividades conjuntas y el reconocimiento de logros compartidos.

Los conflictos surgen principalmente debido a diferencias en las prioridades de los proyectos, la distribución de recursos y la toma de decisiones. La falta de claridad en la comunicación y la desigualdad percibida también son fuentes de discordia.

“Además, un solo grupo o asociación podrían no tener todos los recursos para tratar un determinado problema de la comunidad; de allí la necesidad de trabajar en red con otras organizaciones buscando apoyo”. (Kamlongera y Mafalopulos, 2008 p. 26).

Las relaciones dentro de la asociación son caracterizadas por un fuerte sentido de comunidad, donde la cooperación y el apoyo mutuo son fundamentales. Sin embargo, la Socialidad puede verse afectada por la competencia por recursos limitados y la variabilidad en los niveles de compromiso de los miembros.

La comunicación horizontal y participativa se evidencia en las reuniones abiertas donde todos los integrantes pueden expresar sus opiniones y sugerencias. Los talleres de capacitación y los círculos de discusión son ejemplos de espacios donde promueve esta forma de comunicación.

Las formas comunicacionales que facilitan el consenso incluyen el uso de mediadores en conflicto, la implementación de métodos de toma de decisiones por consenso y la creación de comités representativos. Estas prácticas ayudan a asegurar que todas las voces sean escuchadas y consideradas. Cimas (2010) señala que:

Un diseño participativo debe surgir desde las voces y sensibilidades de los agentes sociales (instituciones y tejido asociativo que tenga relación con el tema). Al menos de los principales al inicio, y con la clara vocación de abrirse a escuchar a todos, para que todos puedan sumarse al proyecto si así lo desean. (p. 13).

La falta de claridad en la comunicación, el uso de canales informales que excluyen a algunos miembros y la toma de decisiones unilaterales son prácticas que generan conflictos. Estas formas comunicacionales pueden llevar a malentendidos y resentimientos dentro de la comunidad.

Algunas de las recomendaciones para fortalecer la comunicación, es implementar en la plataforma ya creada, la red social Facebook o WhatsApp, las cuales se implementan para una comunicación instantánea en la asociación, es compartir aleatoriamente información preliminar para asegurar que todos los miembros estén informados de las decisiones y actividades. Noguera (2011) menciona que el: “internet está introduciendo cambios radicales en la manera de comunicar de las personas y las organizaciones” (p. 11).

De igual forma ofrecer talleres para mejorar las habilidades de comunicación efectiva y resolución de conflictos entre los miembros.

Crear mecanismos regulares para que los miembros puedan dar y recibir retroalimentación sobre los procesos comunicativos.

Para mejorar la red de la asociación es promover la inclusión y la participación activa, asegurando que todos los miembros tengan oportunidades de participar en las decisiones y actividades de la asociación.

Fomentar proyecto que requiera la colaboración de múltiples actores, fortaleciendo así los lazos entre ellos. Implementar un sistema para reconocer y premiar la participación activa y los logros individuales y colectivos dentro de la asociación.

La Asociación Comunitaria Multiproductiva y Sostenible La Esmeralda posee una red de relaciones muy complejas, que se ven influenciadas tanto por temas de armonía como de conflicto. A través de la implementación de estrategias de comunicación efectiva y la promoción de la participación activa, es posible fortalecer tanto la comunicación como la cohesión interna de la asociación, contribuyendo así a su sostenibilidad y éxito a largo plazo. Cueto (2019) resalta la importancia de la comunicación en la transformación social al decir: “Es necesario resignificar el papel de la comunicación dentro de nuestra sociedad, emprender una gran transformación cultural y reconocer nuestra independencia con aquella red de la vida que hemos puesto en peligro” (p. 34).

Proyección

Fundamentos Conceptuales y Contextuales de la Estrategia Comunicacional

La Asociación Comunitaria Multiproductiva y Sostenible La Esmeralda ha demostrado un notable compromiso con el desarrollo sostenible y el bienestar comunitario en La Argentina, Huila. A partir del conocimiento producido y con el enfoque de Red Social, se plantea una estrategia integral para fortalecer tanto la organización como sus capacidades comunicacionales, con el objetivo de mejorar la cohesión interna y la efectividad de sus relaciones externas. “El análisis de redes sociales (ARS) es un método formal utilizado para medir las redes sociales y, por tanto, los comportamientos sociales de los individuos en un determinado entorno” (Fresno et al, 2014, p. 25).

El objetivo general de esta estrategia es fortalecer la organización y las capacidades comunicacionales de la Asociación, utilizando el enfoque de Red Social para mejorar la cohesión interna y la efectividad de sus relaciones externas. Los objetivos específicos incluyen: mejorar la estructura organizativa interna para asegurar una mayor participación y cohesión entre los miembros; fortalecer las relaciones externas con aliados estratégicos para optimizar los recursos y oportunidades disponibles; e implementar estrategias de comunicación efectiva que faciliten la difusión de información y la colaboración tanto interna como externamente.

El primer paso consiste en realizar un mapeo detallado de las relaciones entre los miembros de la asociación. Esta actividad tiene como objetivo identificar los nodos centrales, es decir, los líderes informales y las conexiones clave dentro de la organización. Utilizando un sociograma de relaciones internas, se puede visualizar la estructura relacional y detectar áreas que requieren fortalecimiento. Según Bott (1955), “en una red social el interés son las relaciones

entre individuos y que solo algunos individuos mantienen relaciones entre sí, es decir, no es necesario que todos tengan conexiones con todos” (p. 32).

Para mejorar las habilidades de gestión y liderazgo, se organizarán talleres dirigidos a los directivos y miembros clave de la asociación. Estas capacitaciones, en colaboración con el SENA y otros organismos educativos, ayudarán a desarrollar competencias esenciales para la toma de decisiones y la gestión efectiva de proyectos.

De igual manera implementar reuniones periódicas de consenso es crucial para abordar los conflictos y buscar soluciones colectivas. Estas reuniones, que se realizarán mensualmente o según la necesidad, fortalecerán la cohesión y el entendimiento mutuo entre los miembros, promoviendo un ambiente colaborativo y participativo como señala Cimas (2010):

Un diseño participativo debe surgir desde las voces y sensibilidades de los agentes sociales (instituciones y tejido asociativo que tengan relación con el tema). Al menos de los principales al inicio, y con la clara vocación de abrirse a escuchar a todos, para que todos puedan sumarse al proyecto si así lo desean (p. 13).

Para el fortalecimiento de las relaciones externas se elaborará una lista de aliados potenciales y actuales, como el SENA, asociaciones y empresas, permitirá establecer y fortalecer alianzas estratégicas. Utilizando una matriz de posicionamiento de aliados, se puede identificar y priorizar las relaciones que aporten mayores beneficios a la asociación.

Proponer y desarrollar proyectos conjuntos con aliados estratégicos facilitará el acceso a recursos adicionales y mejorará las capacidades técnicas y productivas de la asociación. Un ejemplo de esto es el proyecto de transformación de guayaba, que puede contar con el apoyo técnico del SENA, generando valor agregado y mejores oportunidades de comercialización.

Crear una red de comercialización que incluya empresas y compradores interesados en productos de guayaba y sus derivados es esencial para mejorar las oportunidades de venta y obtener precios justos. Esta red puede ser fortalecida mediante alianzas con cámaras de comercio locales y regionales, facilitando el acceso a nuevos mercados.

Adicionalmente la estrategia se basa en implementar una plataforma de comunicación interna, como WhatsApp facilitará la comunicación diaria y la coordinación de actividades entre los miembros. Esta herramienta será gestionada por la Secretaría de la asociación y permitirá un flujo de información más ágil y efectivo. En donde se compartirá boletines mensuales con información relevante sobre las actividades, logros y desafíos de la asociación, manteniendo a todos los miembros informados y comprometidos. Estos boletines se distribuirán por email, grupos de WhatsApp y durante las reuniones, asegurando que la información llegue a todos.

Mantener actualizada la página de Facebook y colaborar con la radio comunitaria permitirá difundir las actividades y logros de la asociación. Estas plataformas promoverán la asociación y sus productos, atrayendo posibles aliados y compradores. La frecuencia de actualización será semanal en Facebook y mensual en la radio.

Realizar talleres sobre técnicas de comunicación efectiva y manejo de redes sociales mejorará las habilidades de comunicación de los miembros. Estas capacitaciones, impartidas por profesionales en comunicación y marketing, serán cruciales para fortalecer tanto la comunicación interna como la externa.

Para medir el éxito de la estrategia, se utilizarán indicadores como la participación en reuniones y actividades (porcentaje de miembros activos), el número de alianzas estratégicas formadas, el incremento en ventas y nuevos contratos comerciales, y la efectividad de la

comunicación interna y externa basada en los comentarios de los miembros y el alcance en redes sociales.

Se establecerá un sistema de monitoreo y evaluación continuo para revisar el progreso y ajustar las estrategias según sea necesario. El Comité de Evaluación y Monitoreo será responsable de esta tarea, asegurando que la estrategia se mantenga alineada con los objetivos de la asociación.

Esta estrategia de fortalecimiento organizativo y comunicacional, basada en el enfoque de Red Social, permitirá a la Asociación Comunitaria Multiproductiva y Sostenible La Esmeralda optimizar su estructura interna, fortalecer sus relaciones externas y mejorar la comunicación, asegurando así su crecimiento sostenible y la mejora de la calidad de vida de sus miembros. A través de la participación activa, el desarrollo de capacidades y la implementación de herramientas de comunicación efectivas, la asociación estará mejor posicionada para enfrentar los desafíos y aprovechar las oportunidades en su camino hacia el desarrollo sostenible.

Conclusiones

La elección de la Asociación Comunitaria Multiproductiva La Esmeralda como objeto de estudio y acción en un proceso de Investigación-Acción (IA) se basa en una comprensión profunda de su relevancia en el contexto comunitario y en las posibilidades y limitaciones que presenta para generar impactos positivos en el desarrollo local. A través de este análisis, hemos podido identificar la importancia de involucrar a los sujetos colectivos en la búsqueda de soluciones a problemas sociales y en la promoción del cambio social.

La Asociación La Esmeralda, con su enfoque participativo en la comunidad, representa un ejemplo destacado de cómo las organizaciones comunitarias pueden ser agentes de transformación en su entorno. Sin embargo, también hemos reconocido los desafíos que enfrentará, en la gestión de recursos limitados y la necesidad de abordar resistencias al cambio. A pesar de estos obstáculos, estamos convencidos de que la asociación tiene el potencial de generar un impacto significativo en el desarrollo sostenible de La Argentina, Huila, y de servir como inspiración para otras comunidades que buscan impulsar el cambio positivo desde la base comunitaria.

Ha logrado crear un entorno colaborativo que promueve el desarrollo sostenible y el empoderamiento comunitario. La integración de prácticas participativas y red social interna son clave para el éxito y la continuidad de sus iniciativas.

La Sociopraxis se vivió intensamente durante la fase de recolección de información, mostrando cómo la integración de principios teóricos con prácticas comunitarias puede generar resultados significativos. La participación activa, la reflexión crítica y la colaboración interdisciplinaria fueron fundamentales para el éxito de este proceso.

La implementación de estrategias de comunicación participativa y colaboración comunitaria en la Asociación Comunitaria Multiproductiva La Esmeralda ha demostrado ser fundamental para el fortalecimiento organizativo y el desarrollo sostenible. A través de un enfoque de Investigación-Acción (IA), se ha logrado involucrar activamente a los miembros de la comunidad en la identificación de problemas locales y la búsqueda de soluciones innovadoras. Este proceso ha permitido no solo la resolución de desafíos específicos, sino también el empoderamiento de los individuos, fomentando una mayor cohesión y sentido de pertenencia dentro de la comunidad. La capacidad de la asociación para adaptarse y superar obstáculos mediante prácticas colaborativas resalta la importancia de la participación activa y la comunicación efectiva en el logro de objetivos colectivos.

El análisis de las dinámicas de red social dentro de la Asociación La Esmeralda ha revelado que las relaciones entre los individuos son cruciales para el funcionamiento y éxito de la organización. La identificación de grupos interactivos prioritarios y la adaptación de estrategias comunicacionales específicas para cada uno ha facilitado una comunicación más fluida y efectiva, lo cual ha sido esencial para la implementación de proyectos y la consecución de metas comunes. Esta estructura de red ha permitido una distribución más equitativa de responsabilidades y ha optimizado el uso de recursos, fortaleciendo así la capacidad organizativa de la asociación.

Referencias Bibliográficas

- Balcázar, F. E. (2003). *Investigación acción participativa (IAP): aspectos conceptuales y dificultades de implementación. Fundamentos En Humanidades, 7-8, 59–77.*
<https://elibro-net.bibliotecavirtual.unad.edu.co/es/ereader/unad/20765>
- Bernal, C. Navarro, C. & Santoveña, S. (2018). *Investigación en metodologías virtuales, redes sociales y comunicación.* Ediciones Octaedro. <https://elibro-net.bibliotecavirtual.unad.edu.co/es/ereader/unad/116820>
- CIMAS - *Observatorio Internacional de Ciudadanía y Medio Ambiente Sostenible.* Abrir este documento utilizando ReadSpeaker docReader_ (2010), Manual de Metodologías participativas (p.27). http://www.redcimas.org/wordpress/wp-content/uploads/2012/09/manual_2010.pdf
- Cueto Gómez, I. (2019). *Comunicar para conservar Estrategias de comunicación como apoyo a procesos de educación ambiental.* <https://dialnet.unirioja.es/servlet/catart?codigo=4780060>
- Gallego, S. (2011). *Redes sociales y desarrollo humano.* En Barataria, Revista Castellano-Manchega de Ciencias sociales, (12), pp. 113-121. Asociación Castellano Manchega de Sociología. Toledo, España. <http://www.redalyc.org/articulo.oa?id=322127622007>
- Guayaberos La Esmeralda. (20 junio 2023). *Asociación de Guayaberos La Esmeralda.* Facebook. Consultado el 15 de abril de 2024.
<https://www.facebook.com/profile.php?id=100087411775971>
- Kamlongera, C., Mafalopulos, P. (2008). *Diseño participativo para una estrategia de comunicación.* Abrir este documento utilizando ReadSpeaker docReader_ Organización de

- las Naciones Unidas para la Agricultura y la Alimentación (FAO), Roma. 2da Ed.
<https://www.fao.org/3/y5794s/y5794s.pdf>
- López, J. (2013). *Breve recorrido por la investigación en la Comunicación Participativa de Latinoamérica*. Open this document with ReadSpeaker docReader_ Revista Desbordes. Escuela de Ciencias Sociales, Artes y Humanidades, UNAD.
https://academia.unad.edu.co/images/investigacion/hemeroteca/DESBORDES/2011/003_Breve_recorrido_por_la_investigacion.pdf
- Martín, P. (1999). *El Sociograma como instrumento que desvela la complejidad*. EMPIRIA. Revista de Metodología de Ciencias Sociales. N.º 2, 1999. pp. 129-151.
<https://dialnet.unirioja.es/servlet/articulo?codigo=199632>
- Novoa, N. (2022). *OVI Comunicación y redes sociales*. [Archivo de video]. <https://repository.unad.edu.co/handle/10596/52034>
- Noguera Vivo, J. M. author. (2011). *Redes sociales para estudiantes de comunicacion: 50 ideas para comprender el escenario online*. <https://elibro-net.bibliotecavirtual.unad.edu.co/es/ereader/unad/33533>
- Santos Requena, F. (1989). *El concepto de red social*. Reis. Revista española de investigaciones sociológicas, ISSN 0210-5233, N° 48, 1989, págs. 137-152. <https://dialnet.unirioja.es/servlet/articulo?codigo=249260>
- Villasante, T. R. (2010). *Redes sociales para la investigación participativa*. En: *Sociedad Hoy*, núm. 18, 2010, pp. 109-129. Red Universidad de Concepción. <https://elibro-net.bibliotecavirtual.unad.edu.co/es/ereader/unad/11154?page=1>

Villalobos, O. (2012). Comunicación y ciudadanía en la era de las redes sociales. *Quórum Académico*, Vol. 9, No. 1, 2012. <https://elibro-net.bibliotecavirtual.unad.edu.co/es/ereader/unad/24900>

Apéndices

Apéndice A

Carta de Intención

La Argentina, H / 25 / 04 de 2024

Señores:
Asociación Comunitaria Multi Productiva y Sostenible La Esmeralda de La Argentina Huila.
Atn. Míyer Fernando Muñoz.
Cargo:
Presidente de la asociación.

Cordial saludo,

Mi nombre es **Eider Eduardo Zúñiga Meneses** identificado(a) con C.C. **1080264729** del municipio de **La Argentina Huila**, actualmente me encuentro cursando el programa de Comunicación Social en la Universidad Nacional Abierta y a Distancia -UNAD- y estoy ad portas de recibir el título de Comunicador Social.

Escogí como trabajo de grado una opción muy interesante que es el Diplomado en Construcción de Redes Sociales de Comunicación. El Diplomado busca posibilitar que, a través de un trabajo académico e investigativo, el estudiante proponga una acción o acciones de fortalecimiento comunicacional dirigidas a la organización con la cual se desarrolló la investigación. Estas acciones hacen parte de una estrategia que será formulada a partir de un juicioso proceso de contacto, indagación, y conocimiento de la organización, obviamente acogiéndose a los parámetros que las dinámicas propias de esta exijan.

La organización no se compromete a implementar la estrategia que el estudiante diseñe y proponga, pero si la organización lo considera adecuado y provechoso, sería muy importante realizar dicha implementación, lo cual además evidenciaría la pertinencia de la estrategia diseñada y posibilitaría alcanzar los objetivos propuestos en esta. Los resultados del trabajo realizado con la organización serán publicados en un documento académico en el cual quedará consignado todo el proceso.

Por lo anteriormente expuesto, solicito comedidamente que me permitan realizar con ustedes este trabajo durante los próximos cuatro (4) meses, en los cuales además de desarrollar el ejercicio investigativo, se buscará que los frutos de esta, sean acciones que fortalezcan y mejoren las dinámicas comunicativas dentro de su organización.

Mil gracias por su atención,

Atentamente,

Eider Eduardo Zúñiga
Eider Eduardo Zúñiga Meneses
Cel: 314 270 8986
E-mail: eezunigam@unadvirtual.edu.co

Rdo:
25-04-2024
9:20 am
Fernando Muñoz E.

Apéndice B

Carta de Aprobación

25 / 04 / 2024 La Argentina Huila

Señor

Eider Eduardo Zúñiga Meneses

C.C. 1080264729

La Argentina, Huila

Estimado señor Zúñiga:

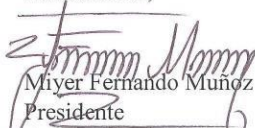
Reciba un cordial saludo de parte de la Asociación Comunitaria Multi Productiva y Sostenible La Esmeralda.

Hemos recibido su solicitud para realizar el trabajo de grado correspondiente al Diplomado en Construcción de Redes Sociales de Comunicación en nuestra organización. Después de revisar cuidadosamente su solicitud y considerar su trayectoria académica, nos complace informarle que hemos aprobado su solicitud para llevar a cabo dicho trabajo en nuestra institución.

Estamos convencidos de que su participación en este diplomado no solo será beneficiosa para su formación académica y profesional, sino que también contribuirá al fortalecimiento de nuestras dinámicas comunicativas internas y externas. Apreciamos su interés en trabajar con nosotros y estamos comprometidos a brindarle todo el apoyo necesario durante los próximos cuatro (4) meses para el desarrollo exitoso de su trabajo investigativo.

Quedamos a su disposición para cualquier consulta o asistencia que pueda requerir durante el proceso. Esperamos con entusiasmo los resultados de su trabajo y estamos seguros de que será de gran valor para ambas partes.

Atentamente,



Myer Fernando Muñoz
Presidente

Asociación Comunitaria Multi Productiva y Sostenible La Esmeralda

Apéndice C

Preguntas Entrevista Inicial

¿Cuál es el propósito principal de la Asociación Comunitaria Multi Productiva y Sostenible La Esmeralda?

¿Cuáles son los principales proyectos o actividades en los que está involucrada la asociación actualmente?

¿Cuál es su rol dentro de la asociación y cuánto tiempo ha estado trabajando aquí?

¿Cuáles son los principales objetivos de la organización en términos de brindar ayuda social a la comunidad?

¿Cómo evalúan el impacto de sus acciones en la comunidad?

¿Con que frecuencia se reúnen los integrantes de la asociación para planificar y llevar a cabo sus actividades?

¿Qué tipo de temas o asuntos suelen abordar en estas reuniones?

¿Cuáles son los desafíos o necesidades de comunicación que enfrenta la asociación actualmente?

¿Podrías describir los roles sociales y profesionales de los integrantes de la asociación y cuantos en si la conforman?

¿Qué instituciones o entidades colaboran habitualmente con la asociación en sus proyectos?

¿Cuál es la cobertura territorial de las actividades de la asociación?

¿Cómo está estructurada la asociación en términos de equipo, comités o cargos directivos?

¿Quiénes son los líderes o responsables de coordinar las diferentes áreas de trabajo dentro de la asociación?

¿Cómo describirías el ambiente de trabajo y las relaciones entre los integrantes de la organización?

¿Existen vínculos o alianzas con otras organizaciones comunitarias?

¿Cómo se fomenta la participación y cómo involucra a la comunidad en la toma de decisiones, diseño y ejecución de sus proyectos?

¿Qué canales de comunicación utilizan para mantener informados a los integrantes de la asociación?

¿Cómo promueve la comunicación y el diálogo con la comunidad y otras instituciones externas?

¿Cómo planifican y establecen metas para alcanzar sus objetivos sociales a corto y a largo plazo?

Apéndice D

Enlace Entrevista Inicial

<https://youtu.be/u5ICQB57ZVk>

Apéndice E

Preguntas Cualitativas

¿Cómo ha evolucionado la red social de la Asociación La Esmeralda a lo largo del tiempo y cuáles han sido los principales hitos o eventos que han marcado su desarrollo?

¿Cómo se gestionan los conflictos o diferencias dentro de la red social de la asociación y qué estrategias se emplean para mantener la armonía y la colaboración?

¿Qué oportunidades de crecimiento o expansión identifican en términos de establecer nuevas conexiones o alianzas dentro de la entidad social y qué pasos están tomando para aprovecharlas?

¿Cómo se aseguran de que todas las voces dentro de la asociación sean escuchadas y consideradas en el proceso de toma de decisiones, especialmente aquellas de grupos minoritarios o marginados?

¿Qué mecanismos tienen en marcha para evaluar la efectividad de sus estrategias de comunicación participativa y cómo utilizan los comentarios y sugerencias de los miembros para mejorarlas?

¿Cómo fomentan la transparencia y la rendición de cuentas en la comunicación interna de la asociación, especialmente en lo que respecta a la gestión de recursos y la ejecución de proyectos?

¿Cuáles son los principales proyectos o iniciativas que la asociación ha implementado en colaboración con la comunidad local y cómo se han percibido por parte de los residentes?

¿Qué estrategias utilizan para involucrar a diferentes segmentos de la comunidad en sus actividades y cómo adaptan sus enfoques según las necesidades y expectativas de cada grupo?

¿Cuáles consideran que son los mayores desafíos que enfrenta la comunidad de La Argentina en la actualidad y cómo la asociación está contribuyendo a abordarlos?

Apéndice F

Enlace Entrevista Cualitativa

<https://youtu.be/-iFPBkblg9Q>

Apéndice G

Registro Fotográfico







Apéndice H

Enlace de Devolución de la OSP

<https://youtu.be/n5EFVaHoZVc>