

**Diagnóstico de Comunicación desde las Redes Sociales en la Organización Social  
Participativa "CRYSSALIDA K8"**

Angela Rocio Sanchez Perez

Asesor

Luis Guillermo Monsalve Jiménez

Universidad Nacional Abierta y a Distancia - UNAD

Escuela de Ciencias Sociales Artes y Humanidades - ECSAH

Comunicación Social

2024

## Resumen

Esta investigación analiza el tema de la inclusión de personas en condición de discapacidad motivo del que la corporación Crysalida K8 está a favor. Se analizan los desafíos sociales que enfrentan las personas con discapacidad, así como las posibles estrategias internas y externas que fomenten la potencialización de la corporación. A través de entrevistas cualitativas y diario de campo en el cual se realizó un ejercicio de observación, participación - acción. Se identifican las áreas de oportunidad a nivel laboral y educativo; se distingue la estrategia de sensibilización e intervención psicosocial como practicas claves para incentivar la inclusión.

A través de una matriz de posicionamiento y una matriz comparativa de fundaciones similares se identificaron las mejores acciones que pueden potencializar el alcance y mejorar la comunicación de la fundación. Los resultados nos señalan que integrando la tecnología como lo es la mejora de las páginas de la fundación, la creación de un canal interno de comunicación y la manera ideal para dirigirse a la comunidad son fundamentales para edificar una relación con cuidadores, personas con discapacidad y sociedad. Esta investigación propone una mayor implementación de campañas de sensibilización, la creación de una página web para tener presencia en la red y el uso de redes sociales de manera táctica. De esta manera se espera que Crysalida K8 cumpla con uno de sus objetivos crear un impacto positivo a nivel educativo social laboral y cultural y posicionarse a nivel local y distrital.

***Palabras clave:*** Inclusión, Sociedad, Discapacidad, Sensibilización, Equidad.

### **Abstract**

This research analyzes the issue of the inclusion of people with disabilities, which the Crysalda K8 Corporation is in favor of. The social challenges faced by people with disabilities are analyzed, as well as possible internal and external strategies that promote the potentialization of the corporation. Through qualitative interviews and a field diary in which an observation, participation - action exercise was carried out. Areas of opportunity at the labor and educational level are identified; the awareness strategy and psychosocial intervention are distinguished as key practices to encourage inclusion.

Through a positioning matrix and a comparative matrix of similar foundations, the best actions that can enhance the reach and improve the foundation's communication were identified. The results show us that integrating technology such as the improvement of the foundation's pages, the creation of an internal communication channel and the ideal way to address the community are fundamental to building a relationship with caregivers, people with disabilities and society. This research proposes a greater implementation of awareness campaigns, the creation of a website to have a presence on the Internet and the use of social networks in a tactical manner. In this way, Crysalda K8 is expected to fulfill one of its objectives, creating a positive impact at the educational, social, labor and cultural level and positioning itself at the local and district level

**Keywords:** Inclusion, Society, Disability, Awareness, Equity.

## Tabla de Contenido

Introducción .....	8
Aprestamiento .....	11
Conceptualización.....	12
Informe de Identificación y Conceptualización .....	13
Implicación.....	18
Informe Sociopráxico .....	19
Construcción .....	24
Informe Investigación.....	29
Proyección.....	35
Estrategia de Comunicación a la OSP Crysalida K8.....	35
Conclusiones .....	40
Referencias Bibliográficas .....	44

**Lista de Tablas**

<b>Tabla 1</b> <i>Ficha de Información de la OSP</i> .....	11
<b>Tabla 2</b> <i>Ficha Descriptiva de la OSP</i> .....	12
<b>Tabla 3</b> <i>Diario de Campo</i> .....	18
<b>Tabla 4</b> <i>Matriz de Posicionamiento</i> .....	25
<b>Tabla 5</b> <i>Matriz Comparativa</i> .....	27

## Lista de Figuras

**Figura 1** *Sociograma interno y externo OSP* ..... 24

**Figura 2** *Conjuntos de Acción OSP*..... 24

## Lista de Apéndices

<b>Apéndice A</b> <i>Carta de Intención</i> .....	47
<b>Apéndice B</b> <i>Carta de Aprobación</i> .....	48
<b>Apéndice C</b> <i>Preguntas Entrevista Inicial</i> .....	49
<b>Apéndice D</b> <i>Enlace Entrevista Inicial</i> .....	50
<b>Apéndice E</b> <i>Preguntas Cualitativas</i> .....	51
<b>Apéndice F</b> <i>Enlace Entrevista Cualitativa</i> .....	52
<b>Apéndice G</b> <i>Registro Fotográfico</i> .....	53
<b>Apéndice H</b> <i>Enlace de Devolución a la OSP</i> .....	54

## Introducción

El presente trabajo hace referencia a la investigación inicial acerca de la corporación Crysalida k8, corporación de la cual se puede observar que hace un arduo trabajo por visibilizar el trabajo de cuidadoras, cuidadores y auto cuidadores de la localidad de Kennedy. Se analiza la corporación mediante una entrevista inicial la cual da cuenta de algunos de los procesos comunicativos que allí se manejan, y se distinguen las posibles debilidades y fortalezas de las que es objeto la organización.

Para el desarrollo de este diagnóstico comunicacional es indispensable el análisis de su trayectoria, sus flaquezas entre estas la falta de apoyo por parte de otras entidades y sus falencias comunicacionales. Considerando que existe un este comunicacional dentro de la organización y fuera de ella que imposibilita su exposición.

La corporación Crysalida busca promover el modelo social de discapacidad como un paradigma para entender la práctica del cuidado y la inclusión de las personas con discapacidad. Crysalida K8 tiene un papel trascendental en la equidad social y la promoción de la inclusión de personas con discapacidad, no solo busca apoyar a las personas discapacitadas sino crear un cambio en la sociedad que permita la integración de estas personas en todas las áreas de la vida. Ofrece a los cuidadores y familias una intervención psicosocial donde se promueva el buen trato dentro del entorno familiar, económico educacional e institucional.

Lo que anhela Crysalida K8 y una de sus banderas es impulsar la inclusión de personas con discapacidad, sobre todo en el ámbito laboral; con el fin de crear una sociedad más igualitaria ya que la discapacidad no es solo física, sino que existe discriminación y escasez de oportunidades. Sin embargo existen algunas barreas sobretodo comunicativas que afectan la efectividad de lo que quieren lograr. Esta investigación se enfoca en analizar las prácticas de

Crysalida K8 para combatir la segregación en ámbitos como el comunicativo, educativo y laboral. Además, lo que se busca es poder identificar aquellas áreas de oportunidad y barreras para poder impulsar la corporación. Mediante la observación participante permitirá comprender mejor su realidad y desarrollar estrategias que permitan su potencialización.

La investigación se estructurará en varias fases, la primera en la que se busca escoger la OSP ideal para este trabajo, se tuvieron en cuenta dos fundaciones más y la elegida fue Crysalida K8 ya que vi en ella un gran potencial. En la segunda fase se realizó un ejercicio de acercamiento a la OSP con el fin de recolectar esa primera información por medio de una entrevista y se realizó el informe inicial. La tercera fase que consistió en desarrollar una entrevista más amplia en la que se puedo conocer más de la corporación y además se realizó un diario de campo en el que tuve la oportunidad de participar en un taller realizado por la OSP. Durante la fase 4 se empezó a analizar la información obtenida hasta el momento, luego se empezó a construir el sociograma y la matriz comparativa y matriz de posicionamiento.

Lo que se espera con el resultado de esta investigación es contribuir al impulso de la comunicación internamente y externamente de la fundación, favoreciendo así a la concienciación y apoyo de parte de la comunidad sobre la causa de la discapacidad. Esta investigación se apoyará en las opiniones de distintos autores, la comparación con entidades similares que apoyen la discapacidad a través de una matriz comparativa, la realización de un diario de campo y la creación de un sociograma de relaciones comunicacionales, además de la realización de un par de entrevista a un miembro de la corporación para obtener mayor información sobre las dinámicas que se llevan a cabo dentro de la fundación.

Finalmente, esta investigación busca presentar una visión universal acerca de las tácticas comunicativas de la corporación Crysalida K8, con el fin de poder ofrecer recomendaciones que puedan implementarse en la misma para mejorar su impacto en la sociedad.

Una estrategia de comunicación podría ayudar a la difusión de la labor de Crysalida K8, además crearía muchas más conexiones con socios, organizaciones no gubernamentales, donantes y la comunidad. Es por tanto que diseñé una estrategia de comunicación que permita visibilizar las necesidades de la corporación y que además fomente la inclusión de esta población en el área laboral, social y educativa.

Esta estrategia está basada en el uso de la tecnología, la creación de contenidos educativos accesibles e inclusivos con el objetivo de generar un impacto en la sociedad y apoyo hacia la discapacidad.

## Aprestamiento

**Tabla 1**

*Ficha de Información de la OSP*

Nombre de la OSP	Descripción de su objeto social y acciones relevantes que desarrolla.	Criterio de Selección	Posibles Oportunidades	Posibles Dificultades
OSP "Crysalida K8"	Su misión es mejorar la calidad de vida de personas en condición de discapacidad. Especialmente personas con autismo pero también con discapacidad física	Es una corporación sin ánimo de lucro, no es una organización de carácter privado, religioso, ni de militancia política. Trabaja en pro de la comunidad.	En esta entidad se conforman grupos de cuidadoras dispuestos a ayudar a la persona con discapacidad a incluirse en la sociedad. Realiza proyectos con el apoyo de diferentes aliados estratégicos, como voluntarios, empresas	Las actividades de la fundación no se hacen de manera frecuente según lo que se ve en sus redes.

*Nota.* Página facebook "Crysalida K8"

## Conceptualización

**Tabla 2**

*Ficha Descriptiva de la OSP*

Aspecto	Descripción
Tipo de práctica. Lo que hace la OSP en cumplimiento de su objeto social.	Crysalida k8 visibiliza el tema de la discapacidad, e impulsa a las personas con discapacidad a poder conseguir un trabajo digno y los motiva a cursar una carrera.
Objetivos o intenciones de ayuda social.	Trabajar en aspectos del cuidado psicosocial para cuidadoras y personas con discapacidad. Busca posicionarse a nivel local y distrital. Vela por la inclusión del cuidador y las personas con discapacidad a nivel educativo social laboral y cultural. Busca eliminar los estigmas que se tiene con los sujetos que tienen discapacidad.
Regularidad y características de la práctica o reuniones de los integrantes de la OSP.	Se tenía previsto realizar reuniones cada 15 días a través de Facebook live donde se toquen temas de lectura, yoga.
Características de participantes o actores (rol social, nivel profesional, rol institucional).	Los actores son en mayoría madres cuidadoras quienes tienen hijos o familiares en condición de discapacidad. Hacen parte algunos psicólogos y docentes
Tamaño de organización de la OSP (número de integrantes, cobertura territorial)	A nivel nacional todavía no han comenzado a hacer mayores cosas pero su visión es que sea reconocida a nivel gubernamental y no gubernamental para que se convierta en apoyo intermediaria entre lo institucional y lo social en Colombia. Número de integrantes son aproximadamente 200, entre los que se destacan madres cuidadoras, personas con discapacidad como el autismo, discapacidad física, psicólogos, familias de la persona con discapacidad, la vicepresidenta y presidenta, la secretaria.
Forma de organización, estructura, equipos, comités, cargos.	Ruth Esperanza quien es la vicepresidenta, Miriam Alfaro quien es la secretaria. Rocio del Pilar Gonzalez presidenta de Corpocrysalida. Cuidadoras, personas con discapacidad, psicólogos
Características de los vínculos sociales al interior de la OSP.	La práctica del cuidado es un proceso a través del cual se generan lazos afectivos indispensables.
Formas de participación al interior y hacia el exterior de la OPS.	Jimmy Bernal y Juan Pablo los psicólogos de la corporación se encargan de prestar la atención psicosocial de manera virtual. Ofrecen herramientas para cuidadores y personas con discapacidad con el fin de que se desenvuelvan el ámbito laboral. Hace sensibilización a empresas que contraten personas en condición de discapacidad, pero

Formas de comunicación interna, actores, tipo, etc.	sobre todo a los cuidadores. En whatsapp, tienen un grupo donde hay población de cuidadores, personas en condición de discapacidad docentes, tienen un grupo de profesionales que trabajan con corpocrysalida y cuidadores que ayudan
Formas de comunicación externa, actores, tipo, etc.	La comunicación se hace de manera directa con agentes locales como la alcaldía, el IDPAC instituto distrital de participación ciudadana. El IDRDR tiene un trato especial con las personas en discapacidad y los cuidadores donde se trata el tema desde la parte recreativa.
Planes, cronogramas, metas. Proyectos en desarrollo.	Poder hacer alianzas con instituciones distritales como el consejo IDPAC, consejo local de discapacidad, consejo de planeación local, alcaldía local, y poder hacer alianza con la universidad distrital, los andes, al nacional y la pedagógica.
Logros de proyectos exitosos.	Participaron en el consejo local de discapacidad y en el consejo de planeación local, Tienen una alianza con la lica colombiana de autismo quienes dan terapias a personas en condiciones de discapacidad. Tienen alianzas con organizaciones no gubernamentales y les colaboran en la parte de emprendimiento para poder fortalecerse Recibieron una ayuda de parte del IDPAC herramientas tecnológicas. En 2019 la vicepresidenta Ruth Esperanza Cruz recibió un galardón en la categoría ciudadana activa : mejor lideresa con discapacidad
Dificultades para desarrollar sus objetivos sociales.	Sobre la persona con discapacidad, y los cuidadores recae el deterioro de aspectos como el económico y social... Cuando hay cuestiones laborales solo se nombra a las personas discapacitadas pero no a los cuidadores. Estuvieron en la convocatoria 1+1 realizada por el IDPAC, lamentablemente no pasaron porque no tuvieron asesoría sobre el aspecto de la configuración del presupuesto.
Otros aspectos para comentar.	Servicios que se ofrecen: Atención psicosocial de cuidadores y personas con discapacidad a nivel grupal y personal.

---

*Nota.* Elaboración propia con base a la información recolectada en la entrevista con la OSP

### **Informe de Identificación y Conceptualización**

La corporación Crysalida k8 tiene 200 integrantes aproximadamente distribuidos en la ciudad de Bogotá específicamente en la localidad de Kennedy. Hay cargos entre los cuales se destacan la directora de la corporación Rocio del Pilar González, Ruth Esperanza quien es la vicepresidenta, Miriam Alfaro quien es la secretaria. Hacen parte de la corporación las

cuidadoras, las personas con discapacidad, psicólogos, docentes y personas del común quienes se les conocen como voluntarios.

Además, Jimmy Bernal y Juan Pablo los psicólogos de la corporación se encargan de prestar la atención psicosocial que se hace a través de internet y WhatsApp. Se les ofrece entretenimiento para cuidadores y personas con discapacidad tengan herramientas para entrevistas laborales. Así mismo se hace sensibilización a empresas que contraten personas en condición de discapacidad, pero sobre todo a los cuidadores. De acuerdo a Alejandro, (2004):

La participación es entendida de manera ético-política que considera a las personas como sujetos protagonistas con capacidad y poder para procurar cambios sociales, y puede ser entendida de acuerdo a la acepción metodológica que la entiende como una herramienta operativa en procesos de intervención social generalmente ligada a proyectos institucionales, la cual con frecuencia termina utilizando a los pretendidos beneficiarios como evidencia superficial de la acción estatal sin traducirse en mejoras notables en condiciones de vida. (p. 46).

Exactamente uno de los lemas de la corporación crysalida k8 es no discriminar a nadie sino al contrario, incentivar a las personas del común a contribuir con la causa y por consiguiente generar un cambio social en pro de las personas discapacitadas y sus cuidadores.

A nivel nacional todavía no han comenzado a hacer mayores cosas, pero su visión es que sea reconocida a nivel gubernamental y no gubernamental para que se convierta en apoyo intermediaria entre lo institucional y lo social en Colombia. Posicionar a la corporación a nivel local y distrital. Promover y velar por la inclusión del cuidador y las personas con discapacidad a nivel educativo social laboral y cultural. Visibilizar el tema de la discapacidad para eliminar los estigmas que se tiene con los sujetos que tienen discapacidad. Mejorar calidad de vida de los

cuidadores y personas con discapacidad identificando sus necesidades individuales, brindar el apoyo que necesiten con un enfoque multidimensional que comprenden distintas áreas como bienestar emocional, físico, desarrollo personal.

Fue fundada por 3 mujeres una de ellas ya no sigue en la fundación, quienes siguen a la cabeza son Rocio del Pilar González y Ruth Esperanza Cruz, presidente y vicepresidenta respectivamente. La Sra. Rocio Del Pilar es madre cuidadora de Diego un joven con autismo y quien es artista plástico. La Sra. Ruth es una persona con discapacidad.

Corpocrysalida se crea el año 2016, nace de la necesidad de visibilizar el tema de la discapacidad, con el fin de eliminar los estigmas que se tiene con los sujetos que tienen discapacidad. A través de la mejora de la calidad de vida de los cuidadores y personas con discapacidad identificando sus necesidades individuales, brindando el apoyo que necesiten en áreas como bienestar emocional, físico, desarrollo personal.

A través del proyecto 7 21- hoy en día 11 13 del que la Sra. Rocio fue parte, y en el que pudo conocer cuidadores, personas con discapacidad quienes al apoyaron con su hijo Diego para poder convertirse en un artista plástico.

Participaron en el consejo local de discapacidad y en el consejo de planeación local, Tienen una alianza con la lica colombiana de autismo quienes dan terapias a personas en condiciones de discapacidad. Se han hecho charlas de sensibilización e inclusión en colegios en la localidad de Kennedy, y se ha hecho efectiva la sensibilización que abre espacios a nivel social. Tienen alianzas con organizaciones no gubernamentales y les colaboran en la parte de emprendimiento para poder fortalecerse.

Recibieron una ayuda de parte del IDPAC herramientas tecnológicas tales como un computador, impresora, un videobeam, una resma de papel y cuatro tablets. Esto se logró

mediante una convocatoria. Corpocrysalida tiene una página de Facebook, un canal de YouTube donde se comparte información de sus eventos y demás temas de actualidad de la corporación.

Se identifica que a pesar de que la corporación lleva vigente desde el 2016, aún necesita de mayor contenido en sus redes sociales, aumentar el número de eventos. Precisamente se necesita de mayor apoyo de parte de la comunidad para que la corporación se expanda y pueda seguir ayudando a las personas con necesidades. De acuerdo a Gallego S, (2011):

Las redes sociales engloban la heterogeneidad de individuos, grupos, organizaciones e instituciones, con intereses y objetivos comunes (en muchas ocasiones estos intereses pueden ser particulares, pero gracias al consenso y la negociación se busca lo mejor para todos) orientados hacia el bien común, lo que contribuye al desarrollo comunitario de la red, y ello a su vez incrementa el bienestar social y la calidad de vida. (p. 8)

Para Corpocrysalida las redes sociales en especial Facebook son una forma de crear red, de conectar con la comunidad, de generar ese acercamiento con la población por medio de la empatía a través de sus contenidos digitales. El hecho de conectar a través de su contenido precisamente llevó a que el IDPAC sintiera gran empatía con la labor de la corporación y tomara la iniciativa de apoyarlos con el banco de herramientas tecnológico. Sin duda las redes sociales tienen gran influencia en la sociedad.

El WhatsApp, tienen un grupo donde hay población de cuidadores, personas en condición de discapacidad docentes, tienen un grupo de profesionales que trabajan con corpocrysalida y cuidadores que ayudan. Así mismo la comunicación se hace a través de red al tener contacto con otras personas de organizaciones exteriores que les sugieren, recomiendan. Hacen uso de Facebook live, tienen Instagram, un correo electrónico y canal de YouTube. Se hacen

convocatorias haciendo piezas comunicativas, pasándolas a todos las redes sociales para que sea grande y visible.

La comunicación se hace de manera directa con agentes locales como la alcaldía el IDPAC instituto distrital de participación ciudadana. Quienes tienen personas que tienen grupos sectoriales tales como el sector de discapacidad, cuestiones comunales, organizaciones raizales etc.

El IDRDR tiene un trato especial con las personas en discapacidad y los cuidadores donde se trata el tema desde la parte recreativa. El IDPAC tiene organizaciones dentro de su plataforma dentro de las cuales esta Crysalia k8 que los tienen en cuenta para cursos, capacitaciones, convocatorias locales para desarrollar proyectos Hacen amigos y están pendiente de crysalia.

## Implicación

**Tabla 3**

*Diario de campo*

OSP: Crysalida K8 Hora inicio: 10:00 am	Actividad: Ruta empleabilidad Hora finalización: 12:00 pm	Fecha: 18 de mayo Lugar: Centro Desarrollo Comunitario CDC Kennedy
Participantes: directora, vicepresidenta de la corporación, Yelipza Peñaranda psicóloga, y un grupo aproximadamente de 12 cuidadoras y 3 personas en condición de discapacidad. Para un total de 18 personas		Investigador: Angela Rocio Sanchez Perez
Descripción (de la observación)	Interpretación (de la observación)	Desahogo (¿Qué siente el investigador frente a lo observado?)
<p>Fue una mañana soleada en el CDC de la localidad de Kennedy, la reunión se llevó a cabo en uno de los salones. Se reunió un grupo aproximadamente de 18 personas una de ellas psicóloga quien tiene experiencia en el área de manejo de personal. Durante la actividad se tocó el tema de cómo realizar una hoja de vida. Se explicó todo el tema de empleabilidad desde la generación de la oferta laboral, el tema de análisis de una vacante laboral...</p> <p>Se dio a conocer las agencias de reclutamiento y portales de empleo.</p> <p>Se explicó acerca del tema de elaboración de una hoja de vida de qué manera hacerla más atractiva a una empresa.</p> <p>Se habló acerca del proceso de una entrevista laboral y lo importante que es en un proceso de selección ya que la entrevista representa el 60 % de probabilidades de ser</p>	<p>Muchas de las cuidadoras que asistieron a la actividad no han trabajado o han tenido pocos trabajos formales.</p> <p>La actividad les permitió a las cuidadoras poder identificar sus fortalezas para poder plasmarlas en su hoja de vida con el fin de tener más oportunidades de ser seleccionado.</p> <p>Las cuidadoras pudieron conocer a que tipos de ofertas laborales se adapta su perfil para adecuarse a lo que busca la empresa reclutadora.</p> <p>La mayoría de las cuidadoras no contaban con una carrera profesional o tecnológica lo cual siento que puede dificultar un poco su búsqueda de empleo.</p> <p>Veó que la psicóloga ofreció la revisión personalizada de la hoja de vida de las personas interesadas. Además, indicó la posibilidad de hacer otro taller para explicar a profundidad el tema de las diferentes pruebas psicotecnicas en un proceso de selección para que las cuidadoras puedan empaparse del tema.</p>	<p>Me doy cuenta de lo difícil que es para una persona en condición de discapacidad adentrarse en el ámbito laboral, a veces no se les da la oportunidad a estas ya sea por falta de experiencia.</p> <p>Lamentablemente son pocas las empresas que dan oportunidad a una persona recién egresada o con una discapacidad. Siento que las personas con discapacidad merecen un espacio en la sociedad, definitivamente cada una de las personas puede aportar algo diferente y considero que las empresas deberían considerar incluir personas con discapacidad para su equipo de trabajo.</p> <p>En cuanto a la actividad noté demasiado interés en las personas que asistieron definitivamente tienen ganas de salir delante de hacerse un espacio en la</p>

seleccionado.

Se tocó el tema de pruebas psicotécnicas, los distintos test que se deben presentar por ejemplo el test de personalidad entre otros...

Se explico acerca de los tiempos de un proceso de selección, además se indicó que hoy en día las entrevistas virtuales son muy comunes lo cual les facilita a personas con discapacidad en silla de ruedas o baja visibilidad el acceso a un proceso de selección laboral.

Se mostró una hoja de vida como ejemplo de cómo hacer una curriculum de manera correcta. Se explicó paso por paso la mejor forma de redactar un perfil profesional se recalcó que los reclutadores no tienen mucho tiempo de leer una hoja de vida por lo tanto se debe resumir el perfil profesional con lo más importante.

sociedad.

La actividad transcuyó dentro de lo que se tenía previsto, aunque creo que las cuidadoras necesitan de mayor capacitación en el área de herramientas digitales, ortografía, tal vez algunos cursos como Excel, Word ya que muchas no tenían mayor conocimiento sobre esto y como sabemos esto es clave en el mundo laboral, no solo es que aprenden la mejor manera de redactar su hoja de vida, sino que necesitan de capacitación en competencias laborales para hacer su perfil más atractivo.

---

*Nota.* Elaboración propia con base a la información observada en la actividad de la OSP

### **Informe Sociopráxico**

Este informe propone ver la lucha para promover la igualdad de parte de la corporación Crysalda K8, la cual busca incansablemente fomentar la inclusión de personas con discapacidad no solo en la sociedad sino en el mundo laboral. Para esto se realizó un diario de campo basado en la participación en una de las actividades de la corporación al cual fue denominada Ruta de empleabilidad, además este informe se basó en una entrevista con preguntas cualitativas a la directora de la corporación, incluso se obtuvo datos mediante la charla con algunos de los

participantes en la actividad. Desde el punto de vista de Mckether (2009), una forma de articular las distintas perspectivas de investigación:

Consiste en implementar un diseño mixto secuencial exploratorio. Tales estudios comienzan con una exploración de tipo cualitativa, por ejemplo, a través de una observación participante, a la cual sigue la utilización de instrumentos cuantitativos como lo puede ser la aplicación de una encuesta. Un ejemplo para la articulación secuencial exploratoria entre lo cualitativo y lo cuantitativo es el procedimiento en el cual consiste en extraer, codificar y visualizar datos relacionales contenidos en entrevistas narrativas mediante el uso de distintos programas de software. (p. 61).

Este fue uno de los métodos utilizados para este estudio, se realizó una observación participante para recolectar información del grupo objeto de estudio, en este caso las madres cuidadoras, personas con discapacidad; entre otros integrantes como la psicóloga y presidenta y vicepresidenta de la corporación. Mediante la observación participante pude darme cuenta de las distintas conductas de los participantes, sus prácticas, sus opiniones acerca de la discapacidad y de la inclusión laboral.

Lamentablemente las personas con discapacidad enfrentan muchos retos que no les permite acceder a un trabajo, uno de los aspectos que más se les dificulta son los espacios físicos ya que muchos no son adecuados para personas con movilidad reducida y además los puestos de trabajo no se adaptan a las distintas discapacidades.

La inmersión esta actividad me permito integrarme en el grupo, poder interactuar con los miembros de la corporación lo que me facilito obtener más información y llegar a la conclusión de que si bien las personas discapacitadas sufren de alguna deficiencia ya sea mental, física o intelectual, como lo menciona la directora de corpocrysalida K8 estas personas poseen

capacidades diversas por lo tanto cada uno de ellos sobresalen algún ámbito y la estigmatización nace más que todo de parte de la sociedad. Estos estigmas por parte de la sociedad hacia las personas discapacitadas fomentan la exclusión de estos.

Durante la actividad se destacó el tema de la importancia de la educación tanto a personas con discapacidad como a las empresas ya que se requiere que ambas partes sean sensibilizadas sobre este tema para garantizar la igualdad de oportunidades.

Otra de las herramientas de las cuales se hizo uso en esta investigación para poder comprender un poco más acerca de las vivencias de las personas con discapacidad fue realizar una entrevista cualitativa a la directora de Corpocrysalida K8 quien es madre de Diego, un joven con autismo, por lo tanto, ella es una madre cuidadora y precisamente este fue uno de los motivos por los cuales nació la corporación.

La entrevista permitió obtener bastante información acerca de corpocrysalida, como empezó, su relación con la comunidad. Esta información se dio mediante la redacción de 9 preguntas cualitativas donde hubo oportunidad de hacer preguntas adicionales. La entrevistada Rocío Del Pilar González una mujer madre cuidadora de Diego un joven con autismo y a quien le negaron el derecho de la educación en su colegio debido a su condición conto como fue el nacimiento de la corporación que antes se llamaba red de madres cuidadoras.

Mencionó los desafíos relacionados a cómo percibe la sociedad la discapacidad, sobre todo la falta de inclusión de parte de las empresas al momento de contratar a personal con discapacidad, menciona además los procesos de sensibilización que ha realizado en colegios de la localidad de Kennedy ya que como ella misma menciona ni solo las personas con discapacidad deben adaptarse a la sociedad sino que al sociedad también debe adaptase a ellos e incluirlos.

Se habló también acerca de la falta de comprensión de las personas ante la discapacidad pues ella misma ha sido víctima de ataques o comentarios hacia su hijo de parte de personas que no conocen nada acerca del tema del autismo. La Sra. Rocio ha implementado distintas estrategias para hacerle frente a esta problemática, ha reunido grupos de jóvenes hijos de las marres cuidadoras y le ha hecho recorrido por la localidad para incentivarlos a ser más independientes, enseñarles como tomar el transporte público, ya que en muchas ocasiones a la persona con discapacidad se le condiciona a que no puede tener pareja o que no puede hacer ciertas cosas, Rocio menciona que la misma familia de la persona discapacitada en ocasiones prefieren tenerlos en casa en lugar de que ellos puedan explorar su entorno.

La Sra. Rocio indica que tiene una red de madres cuidadoras quienes se apoyan entre si y acuden a jornadas de capacitación acerca del cuidado, y desarrollo psicosocial no solo para la persona en condición de discapacidad sino también a las cuidadoras. Basado en lo dicho por la Sra. Rocio hay varios aspectos por mejorar como la sensibilización para instruir a la sociedad acerca de los derechos de las personas en condición de discapacidad. Mejorar el acceso al mundo laboral de parte de empleadores, esto quiere decir, ofrecerles teletrabajo y mejorar la infraestructura para que ellos puedan desplazarse hacia el lugar de trabajo. Esta entrevista permitió conocer las barreras a las que se enfrenta una persona con discapacidad y además ir visualizando el posible planteamiento para mejorar esta situación. Para esto Hollstein (2010), señala que:

Se distinguen tres distintas formas de combinar las perspectivas metodológicas cualitativas y cuantitativas al interior de una investigación sobre redes sociales. En este sentido, es posible hablar en primer lugar de un diseño mixto secuencial y explicativo, el cual comienza con una recogida cuantitativa de los datos. La información obtenida de

esta manera es posteriormente complementada y profundizada mediante entrevistas cualitativas. (p. 60).

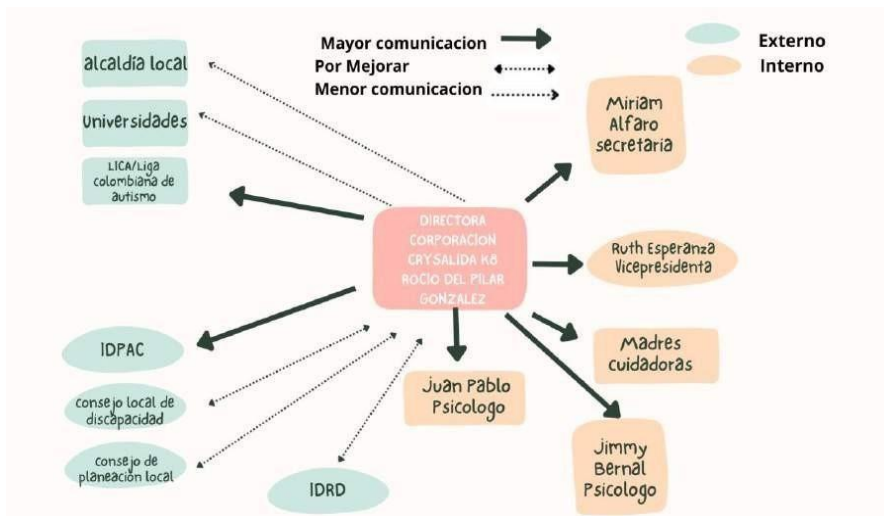
La mezcla de estos métodos de recolección de información tanto la observación participante mediante el diario de campo como la entrevista cualitativa permitió comprender las vivencias de la población objeto de estudio, identificar los desafíos sociales y físicos con los que tienen que lidiar y además permitió poder identificar la manera de que puedan ser incluidas en la sociedad.

Los obstáculos identificados mediante esta investigación muestran la falta de inclusión laboral que existe hoy en día, las ideas preconcebidas sobre las personas en condición de discapacidad y la carencia de espacios físicos adecuados como por ejemplo rampas, señalización, barandales, entre otros. La sensibilización sobre estos aspectos podría incentivar a las personas discapacitadas a activarse en el área laboral, se fomentaría una sociedad más igualitaria y ellos podrían mostrar sus habilidades.

## Construcción

**Figura 1**

*Sociograma interno y externo de Crystalida K8*



Fuente. Elaboración propia.

**Figura 2**

*Conjuntos de acción OSP Crystalida K8*



Fuente. Elaboración propia.

**Tabla 4***Matriz de posicionamiento*

Clases o Actores sociales	Afín	Diferente	Ajeno	Opuesto
Equipo directivo	La corporación Crystalida K8, se centra en satisfacer las necesidades de las personas con discapacidad, mejorar su calidad de vida y fomentar su inclusión en la sociedad y la igualdad de oportunidades.	Manejar la logística para encuentros, ya sea sincrónicos o personales pueden resultar todo un desafío debido a la falta de organización.	No aplica	No aplica
Comunidad	La comunidad es receptiva ante las jornadas de sensibilización acerca de la discapacidad.	Las prácticas realizadas en Corpocrysalidia influyen en la percepción que la comunidad tiene sobre esta, las percepciones pueden ser positivas o negativas. Es por esto que la corporación fomenta la participación de la comunidad en charlas donde puedan expresarse acerca de la ejecución de proyectos y planificación.	Existen personas que indiferentes que no están al tanto del tema de la discapacidad.	Existen personas cercanas a la corporación que están en contra de que a las madres cuidadoras y/o personas con discapacidad se les dé ayudas.
ONG	Las alianzas con fundaciones como el LICA: Liga colombiana	Cada fundación puede enfocarse en áreas distintas mientras unas se enfocan en	No aplica	No aplica

	de autismo poseen características similares que las fortalece. Al tener objetivos semejantes se complementen entre sí.	discapacidad física o mental otra se puede enfocar en rehabilitación por lo tanto pueden complementarse.		
Secretaria distrital del gobierno	La corporación de Crysalida K8 con el IDPAC (Instituto Distrital de la participación ciudadana y Acción Comunal) le da la oportunidad para generar un mayor impacto social.	La actualización de las condiciones de las políticas públicas afecta la elegibilidad para que ciertas fundaciones reciban ayudas.	Existe una falta de reconocimiento hacia las fundaciones relacionadas con la discapacidad.	No existe el diálogo entre las fundaciones y el gobierno por lo tanto no se trata las necesidades.
Entidad publica	Las entidades públicas como el IDRDR apoyan programas deportivos y recreativos para personas con discapacidad.	En ocasiones las entidades no suelen dar el financiamiento conveniente a las fundaciones que trabajan con la discapacidad	No se reconoce el papel tan importante que juegan las fundaciones relacionadas con la discapacidad.	La reducción del presupuesto destinado a la discapacidad dificulta el funcionamiento de las fundaciones.
Consejos locales	Los consejos locales interceden por los derechos y necesidades de las personas en condición de discapacidad. Brindan asesoramiento a corporaciones y fundaciones	Los consejos locales pueden no interceder de manera positiva por los servicios que benefician a la población con discapacidad.	Los consejos locales no apoyan verdaderamente los proyectos de las fundaciones dificultando los servicios a las personas discapacitadas	No se valora la labor de las fundaciones que trabajan en pro de la discapacidad.

---

*Nota.* Elaboración propia con base a la información recolectada en la OSP.

**Tabla 5***Matriz Comparativa*

OSP	OSP Escogida para el ejercicio investigativo "Crysalida K8"	OSP 1 "Sexto sentido "	OSP 2 Fundación "Armonia diversa"	OSP 3 Fundacion Saldarriaga Concha
Fines u objetivos (Misión y Visión)	Crysalida k8 visibiliza el tema de la discapacidad, e impulsa a las personas con discapacidad a poder conseguir un trabajo digno y los motiva a cursar una carrera. Trabajar en aspectos del cuidado psicosocial para cuidadoras y personas con discapacidad. Busca posicionarse a nivel local y distrital. Vela por la inclusión del cuidador y las personas con discapacidad.	Su objetivo es desarrollar estrategias de intervención terapéutica a la población con autismo y trastornos. Una de sus metas es ser reconocida en Colombia como líder en la implementación de un modelo propio de intervención terapéutica para personas con dificultades físicas, mentales o emocionales.	Su objetivo es ser reconocida Por el Desarrollo de habilidades intelectuales y adaptativas en niños y jóvenes con discapacidad, Por medio de actividades Artísticas, Música, danza con el fin de eliminar barreras.	Su misión es transformar a Colombia en una sociedad inclusiva con énfasis en las personas mayores y con discapacidad. Posicionamiento de la inclusión en la agenda pública, especialmente de los temas de discapacidad.
Localización	Calle 43 bis a sur# 79 – 34 Bogotá	Cra. 47 # 95 – 36, La Castellana, Bogotá	Barrio potrerrillos, Suba.	Calle 72 No. 7-64 Oficina 202.
Miembros	Ruth Esperanza quien es la vicepresidenta, Miriam Alfaro quien es la	Martha Mendoza, fundadora y directora	Daniel Hurtado Director.	Soraya Montoya, directora ejecutiva, Norma Sanchez gerente de operaciones, Diana Franco líder

	secretaria. Rocio del Pilar González presidenta. Cuidadoras, personas con discapacidad y psicólogos.			administrativa y de gestión, entre otros.
Proyectos desarrollados	Participaron en el consejo local de discapacidad y en el consejo de planeación local, Tienen una alianza con la lica colombiana de autismo quienes dan terapias a personas en condiciones de discapacidad. Tienen alianzas con organizaciones.	Participación en el primer festival deportivo de discapacidad. Taller de panadería, taller de telar... Exposiciones de galería virtual	Talleres artísticos y productivo s para el fortalecimiento del desarrollo intelectual (memoria, lenguaje, pensamiento). Muestra artística SUBA es cultura.	Proyecto JUNTOS, un programa de desarrollo integral en los municipios del Valle del Cauca. Transferencia del programa virtual 'Me Cuido Activo'
Aliados	LICA, liga colombiana de autismo, IDPAC	Olimpiadas UMB (olimpiadas personas con discapacidad)	Alcaldía mayor de Bogotá Instituto distrital de artes – idartes	Ecosistemas en salud mental con el Ministerio de Ciencia. Tiene cerca de 30 aliados de diferentes organizaciones, tanto del sector público como del privado y de la sociedad civil.
Antigüedad	8 años.	15 años.	6 años.	51 años.
Descripción de sus redes sociales	Cuentan con página de Facebook, canal de YouTube e Instagram. Facebook. Corporación Crysalida K8	Correo electrónico: pqrsf6sentido @gmail.com WhatsApp 322 8368490 Página web	Números de contacto: 32082981 37 30581371 92	Numero de contacto: +57 601 6226282 Página web: Página web: <a href="https://www.saldarriagaconcha.or">https://www.saldarriagaconcha.or</a>

		donde se encuentra toda la información referente a sus servicios, visión...	Página web donde podemos encontrar su misión. Correo electrónico: fundacionarmoniadi@guardiail.com Facebook: FUARDI	g/la-fundacion/
Tipo de comunidad ética	La práctica del cuidado es un proceso a través del cual se generan lazos afectivos indispensables.	Para la fundación es muy importante contar con los siguientes valores: Servicio: a través de profesionales que mejoren la calidad de vida.	La fundación quiere dar una imagen de honestidad y transparencia. La calidad y la ética como ejes transversales de toda actuación.	Su objeto social esté encaminado a servir a personas con necesidad de un programa en educación y rehabilitación integral.
Fuentes (de dónde extrajo la información para esta matriz o tabla)	Con base en la información recolectada en la OPS.	Página Web oficial de la fundación sexto sentido	Página Web oficial de la fundación.	Página Web y redes sociales oficiales de la fundación.

*Nota.* Elaboración propia con base a la información recolectada en las OSP y redes tecnológicas de comunicación y páginas Web.

## Informe de Investigación

Este informe tiene como objetivo analizar las redes sociales y relaciones entre los conjuntos de acción de la corporación Crysávida K8 mediante una matriz comparativa y una matriz de posicionamiento para así entender la relación que tiene la corporación dentro de la misma y con su entorno. Este tipo de gráficas son muy útiles para el análisis, Olivier (2013) manifiesta que: “la forma de articular el análisis de la visualización con el análisis del texto ha

consistido en utilizar las representaciones gráficas de las relaciones sociales como fundamento para generar hipótesis o conceptos sensibilizadores acerca de las redes” (p. 16).

Fundada en el 2016, la corporación Crysalia k8 busca incansablemente fomentar la inclusión en la sociedad, en el área laboral y en la educación de las personas con discapacidad. La misión de corpocrysalia es crear un ambiente inclusivo en el que las personas discapacitadas puedan desenvolverse. Los resultados del sociograma y matriz comparativa me han permitido entender mejor la manera en la que la OSP se relaciona. Pizarro (1990) indica que: “La técnica del sociograma representa gráficamente relaciones interpersonales en un grupo de individuos mediante un conjunto de puntos conectados por líneas. Las líneas empiezan a ser relaciones sociales de cualquier tipo y los puntos entidades sociales” (p. 147). Estos tipos de diagramas permiten estudiar la postura de cada actor dentro de la OSP y las relaciones que tiene con actores externos.

Crysalia K8 está estructurada en algunas áreas como la administración de la que hacen parte la directora Rocio del Pilar González, la vicepresidente Ruth Esperanza y Miriam Alfaro la secretaria. Además cuenta con proyectos encabezados por los psicólogos Jimmy Bernal y Juan Pablo quienes son responsables de la capacitación de las personas en condición de discapacidad y quienes tienen una relación directa con la directora. En cuanto a la relación de horizontalidad dentro de la corporación todos los integrantes desde cuidadores hasta la directora tienen gran participación en las opiniones que comparten y esto influye enormemente en las decisiones de la misma. A nivel interno se evidencia la gran labor de profesionales psicólogos que trabajan la parte psicosocial tanto de cuidadores como personas con discapacidad. Externamente también se mantiene interacción con redes como empresas a quienes se les ha realizado sensibilizaciones

para que acojan personas con discapacidad en su grupo de trabajo. Además hacen parte de las redes externas organizaciones deportivas entre otros de los cuales hablaré a continuación.

Continuando con el análisis la OSP objeto de estudio, esta colabora con una ONG como lo es el LICA (liga colombiana de autismo), con el fin de compartir recursos. El LICA ha apoyado enormemente a Corpocrysalida mediante el diagnóstico del autismo, precisamente fueron ellos quienes diagnosticaron al hijo de la directora de Corpocrysalida, por lo tanto tienen una relación directa. Definitivamente se requiere de un objetivo en común para que se creen este tipo de alianzas, es precisamente esto lo que hacen que se tejan relaciones, de esta manera se fortalece una relación de apoyo y confianza. Garrido (1996) manifiesta que: “los grupos surgen de las redes de relaciones y están cruzados por la pertenencia de sus miembros a distintas redes” (p. 141).

Este tipo de alianzas favorece al desarrollo de ambas fundaciones además puede llegar a fortalecer las áreas comunes lo que contribuye al alcance de sus objetivos entorno a la inclusión y oportunidades para la población con discapacidad. Algunas de las características de Crysalida K8 en cuanto a su relación con la comunidad y socialidad es que busca crear espacios en el que involucren sectores como el educativo y empresarial, mediante la creación de un espacio de reflexión y sensibilización sobre la inclusión social. La comunidad y sociedad son sectores con los cuales Crysalida k8 pretende construir una relación fuerte para poder aprender acerca de la transformación social. Crysalida K8 reconoce a la comunidad como un ente para poder transmitir conocimiento y así contribuir al cambio social.

Otro de los aliados estratégicos de Corpocrysalida ha sido con entidades públicas como el IDRD, el instituto distrital de deporte presta especial atención no solo a las personas con discapacidad sino a las personas cuidadoras mediante su lema recreación incluyente, brinda

actividades recreativas para fortalecer los procesos de desarrollo funcional. EL IDRDR ofrece espacios adecuados que se adaptan a las necesidades de las personas con discapacidad, sin discriminación de estrato, edad, genero. Estas actividades son gratuitas y se enfocan mayormente en las personas con mayor condición de vulnerabilidad.

La relación de IDRDR con Corpocrysalida pese a que ha sido buena, siento que podría mejorar pues muchas personas con discapacidad e incluso la fundación no se pueden informar debidamente acerca de estas actividades pues no estas al tanto de los medios a través de los cuales se emite esta información. Otra de las entidades públicas de la alcaldía mayor de Bogotá con el que Corpocrysalida tiene una mayor comunicación es el IDPAC, con quien mantiene una relación fuerte. El IDPAC garantiza el derecho a la participación ciudadana y propicia el fortalecimiento de organizaciones sociales, atienes planes y políticas en pro de la participación ciudadana y están adscritos a la secretaria distrital del gobierno.

En este caso se aplica la siguiente hipótesis, Garrido (1996) revela que: “si las fracciones asociativas estas vinculadas por puentes locales, harán fluir más energía entre toda la red, diversificará sus expresiones y cohesionara más a los diferentes grupos asociados” (p. 20). La relación que IDPAC tiene con corpocrysalida la califico como fuerte ya que ha brindado ayudas tecnológicas a la corporación con el fin de eliminar las brechas digitales y mejorar la calidad de vida de las personas discapacidad y cuidadores. Aunque la relación con el IDPAC hoy es fuerte, no siempre ha sido así, pues en una ocasión Crysalida k8 intento inscribirse y presentaron su propuesta para obtener esta ayuda tecnológica sin embargo no fueron seleccionados ya que su propuesta fue débil y no supieron como exponerla.

Esta alianza se mantiene vigente a día de hoy, incluso la administración distrital junto al IDPAC destaco la labora de la participación de líderes entre ellos la vicepresidenta de

corpocrysalida le fue entregado un reconocimiento a la mejor lideresa que trabaja por mejorar la calidad de vida para la población con discapacidad. A pesar de que Participaron en el consejo local de discapacidad y en el consejo de planeación local, en estas relaciones se evidencia que la comunicación es débil y que podría mejorar. Granovetter (1973) manifiesta que: “Los vínculos débiles, frecuentemente considerados como productores de alienación son vistos como indispensables para las oportunidades individuales y para su integración en las comunidades” (p. 20).

De acuerdo a esto existe un área de oportunidad en cuanto al aumento de la comunicación entre el consejo y corpocrysalida así mismo poder expandir la alianza con universidades como la nacional, los andes, la distrital con el fin de hacer sensibilizaciones sobre el tema de la discapacidad. Suele suceder que la comunicación entre estos no es fluida lo que puede retrasar la evolución de corpo crysalida, por lo tanto, se deben crear mecanismos comunicativos más eficaces en la corporación y sus alianzas.

Las formas de comunicación que pueden crear conflicto en Crysalida K8 es la falta de información acerca de decisiones o acerca del presupuesto, es por esto que en muchas ocasiones la comunidad ha encargado de dar opiniones negativas sobre las personas de la corporación manifestado que son personas que no merecen ayudas económicas, por lo tanto, se necesita mejorar la información que se le brinda a la comunidad para poder generar confianza.

Además de esto la corporación ha tenido problemas de comunicación ya que en ocasiones han tenido falta de coordinación en sus eventos ya sea virtuales o presenciales. Adicional a esto hubo un problema hace algunos años cuando la corporación se postuló para recibir las ayudas del IDPAC ya que al momento de hacer el presupuesto no lo redactaron de manera transparente, y al estar compitiendo con más fundaciones se generaron conflictos. Es importante que para evitar

este tipo de inconvenientes se establezcan canales de comunicación donde se fomente la transparencia y confianza, solo de esta manera la OSP podrá mejorar la comprensión no solo entre los miembros de la misma sino con la comunidad.

## **Proyección**

### **Estrategia de Comunicación a la OSP Crysalida K8**

Crysalida K8 es una corporación que se dedica a promover la inclusión y el desarrollo de las personas con discapacidad. Con el fin de potencializar a Crysalida K8 se ha elaborado una estrategia de fortalecimiento comunicacional y organizativo. Con esta estrategia de comunicación se busca promover la igualdad, inclusión y respeto a la población con discapacidad. Uno de los puntos claves para el diseño de la estrategia fue realizar un diagnóstico organizacional, en el que se hizo un análisis tanto interno como externo. Al interior de la organización se analizó la estructura organizacional y procesos que llevan a cabo. Luego se hizo un análisis externo de actores clave de corpocrysalida, su relación con entidades públicas, entre otros. Se identificó a los miembros de la corporación incluyendo personas con discapacidad, profesionales y entidades externas.

Para potencializar a Crysalida K8, se deben hacer campañas de sensibilización y educación que promueva a la comprensión y aceptación de personas con discapacidad. Para esto se debe conocer primero la opinión que tiene la comunidad acerca de la discapacidad, mediante encuestas a través de redes sociales y mediante entrevistas a la comunidad. De esta manera podremos conocer que mensaje sería ideal emitir a la comunidad. Además, se debe realizar eventos benéficos con testimonios, historias de éxito dentro de la corporación. El aprendizaje es la base del desarrollo de una sociedad: Gómez (2019) manifiesta que: “La educación y comunicación ambiental en su afán de plantear cambios de mentalidad, ha logrado muchas transformaciones en algunas comunidades con proyectos que promueven la sostenibilidad del uso del territorio” (p. 4). Estos eventos permitirán obtener fuentes de ingreso por medio de la venta de productos, donaciones.

En cuanto a la sensibilización en empresas, reconozco que crisálida K8 ha trabajado por la inclusión en el sector laboral, conozco casos en los que la persona con discapacidad no ha sido seleccionada en algún proceso de selección, por lo tanto, se deben hacer más sensibilizaciones y capacitaciones dirigidas a empleados y gerentes acerca de la importancia de la inclusión y aquellas ventajas de contratar a personas con discapacidad. Las personas con discapacidad tienen habilidades distintas y podría contribuir significativamente a la empresa. Se deben tocar temas como la adaptación del puesto laboral de la persona con discapacidad, la igualdad de oportunidades en el proceso de selección. Incluso la empresa podría aprovechar los beneficios fiscales disponibles para empresas que contratan personal con discapacidad.

Además, se debe usar un software para mejorar la parte financiera de la corporación para llevar un mejor control de presupuesto, uno de estos puede ser el programa excel. Ya que precisamente una de las debilidades de corpocrysalida es que no transmite transparencia ni confianza al momento de pedir ayudas, en una ocasión se postularon al IDPAC para recibir ayudas tecnológicas, pero no realizaron el presupuesto correctamente por lo tanto no fueron favorecidos. El uso de los recursos se debe usar en la mejora del impacto comunicacional.

Esta estrategia también pretende lograr el fortalecimiento comunicativo mediante herramientas tecnológicas, con el fin de educar a la comunidad y promover la inclusión. El uso de herramientas digitales permitirá optimizar la emisión de mensajes y creará una conexión con el público. Estas redes digitales nos permitirán llegar a un público más amplio además se promoverá la inclusión digital, se educará sobre la inclusión y además esto ayudará a que las personas con discapacidad puedan tener acceso a esta información. El uso de recursos digitales está directamente relacionado con lo mencionado por Gómez, (2019), quien señala:

El diseño de herramientas que cumplan con tal propósito se convierte en un ejercicio de derroche de creatividad donde la variedad de materiales, colores, herramientas y lenguajes pueden "reconstruir los encuentros de la vida cotidiana; hasta aprovechar las ventajas de las innovaciones tecnológicas de todos los medios de comunicación. (p. 10).

Precisamente esta estrategia pretende aprovechar la tecnología para mejorar el alcance de la corporación como el uso de redes sociales. Se debe crear una página web con el fin de publicar contenido atractivo regularmente sobre temas que promuevan la igualdad de oportunidades y la inclusión, incluyendo allí historias de algunos miembros de la corporación, su historia, noticias y sus logros. Donde se publique información sobre eventos y campañas que lleva a cabo corpocrysalida. Se debe realizar una campaña en redes sociales sobre los derechos de las personas con discapacidad y su inclusión en la sociedad, donde se suban videos, testimonios entre otros. Así mismo se debe retomar el canal de YouTube, donde se podrán subir videos acerca de campañas, testimonios entre otros. Se debe emitir una comunicación inclusiva, es decir que todas personas con discapacidad puedan entender el mensaje, se debe emitir un mensaje claro con formatos accesibles con lenguaje de señas, braille, ya sea con subtítulos automáticos, traductor de lenguaje de señas y hacer uso de tecnologías que asistan personas con discapacidad; fomentando así la tecnología de inclusión. Con el fin de desarrollar una identidad única para la corporación.

Una correcta emisión de comunicación de parte de Crysalida k8 es indispensable para el desarrollo de la misma, Kamlongera y Mafalopulos (2008) indican que: "la selección de posibles textos y lenguajes, imágenes y sonidos para comunicar el mensaje o los temas de discusión. Los mensajes, deben generar en los grupos interactivos: atención, conciencia, comprensión, deseo, credibilidad y convicción, interés y acción" (p. 53).

Se debe hacer una capacitación a madres cuidadores y personas con discapacidad en herramientas digitales, pues a pesar de que se les ha capacitado en competencias para adquirir empleo como en la mejora de la hoja de vida aún carecen de muchas habilidades por ejemplo al momento de dar una entrevista laboral, muchas de estas personas no tienen conocimiento de la suite office elementos que hoy en día dan un plus al momento de estar en un proceso de selección. Se puede buscar alianzas con el SENA para que puedan obtener conocimiento en estos aspectos.

Para asegurar el éxito de esta estrategia se establecerán métricas para dimensionar el impacto de estas acciones, estas métricas deben ser alcanzables y deben tomar un tiempo determinado. Se llevarán a cabo encuestas a la comunidad y miembros de la corporación. Las mismas redes sociales cuentan con herramientas que permiten revisar el alcance que ha tenido una publicación, se debe tener un reporte del tráfico web y cantidad de vistas en el contenido. Se llevará a cabo reuniones mensuales con el fin de hacer ajustes y ver los resultados.

Se pondrán metas mensuales del alcance de esta estrategia, en un periodo de 6 meses donde cada mes se hará una reunión para analizar si se están cumpliendo con la estrategia, se revisará el impacto que ha tenido la iniciativa tecnológica. El primer mes se espera obtener un alcance del 10% el segundo mes un alcance del 15%, el tercer mes un alcance del 20%, el cuarto mes un alcance del 35% y el quinto mes un alcance del 50% y el sexto mes un alcance entre el 80 y 100%. Este monitoreo y análisis de datos permitan analizar mejor la interacción tanto en el sitio web, redes sociales y de esta manera se podrán hacer ajustes en la estrategia de comunicación. Esta estrategia pretende que Corpocrysalida pueda cumplir con sus objetivos haciendo de la sociedad una más equitativa, con un mensaje de transparencia e inclusión. La estrategia permitirá mejorar en gran medida la manera de interactuar de la corporación con la

comunidad mediante el uso de herramientas digitales además haciendo uso de los estándares de accesibilidad para las personas con discapacidad permitirá a estas personas acceder a un recurso más equitativo de información.

## Conclusiones

La investigación acerca de las estrategias comunicativas de la corporación Crysalida K8 que apoya a personas con discapacidad y pretende crear conciencia en la sociedad ha evidenciado varios aspectos que deben trabajarse para incrementar su impacto. Con esta investigación se han identificado bastantes áreas de oportunidad y mejora en las prácticas que tiene la corporación. En primer lugar, se ha evidenciado que Crysalida K8 usa varios canales de comunicación que han ayudado a difundir información y sensibilización sobre las personas con discapacidad.

Los encuentros sincrónicos y publicaciones en redes sociales han servido para dar a conocer actividades, talleres, jornadas de sensibilización sobre el autismo y distintas discapacidades. Estas redes sociales han mostrado que pueden ser herramientas clave para conectar con el público y promover el tema de la discapacidad. Sin embargo, esta investigación ha permitido analizar algunas áreas de mejora, una de las principales debilidades es la falta de un dominio web. La corporación requiere de una página web debidamente organizada para darle más seriedad y posicionamiento, pienso que de esta manera podría ser tomada más en cuenta.

Es necesario que la corporación se adapte a la tecnología para mejorar su impacto y alcance. Se debe mejorar la manera en que se dirige a la comunidad, por medio de la mejora de habilidades comunicativas de los miembros de la corporación, tanto de los cuidadores como de sus familias, esto con el fin de que se pueda tener una comunicación más efectiva con la comunidad. Además, se podría fortalecer la interacción entre familias, madres cuidadoras y personas discapacitadas por medio de un diálogo en el que se pueda obtener el punto de vista de ambas partes y así comprender mejor sus necesidades.

Además se requiere de mejorar la comunicación de manera específica ya que en la corporación hay varias personas con autismo o TEA y sería necesario del conocimiento de lenguaje corporal, señas entre otros aspectos para entablar una buena comunicación. La carencia de una estrategia de comunicación es evidente en la organización se observa que es necesario de la intervención en algunos procesos para lograr una comunicación asertiva.

Se evidencia un buen ambiente en la fundación, se tratan con respeto a pesar de las carencias y los retos. Corpocrysalida cuenta con algunas pequeñas alianzas que la han llevado a conseguir algunos reconocimientos a lo largo de su trayectoria sin embargo se requiere de alianzas con más instituciones a nivel distrital para que la corporación pueda avanzar y posicionarse a nivel local. La estrategia de comunicación que emplea Corpocrysalida se debe potencializar pues a pesar de que cuenta con grupos de WhatsApp, página de Facebook, canal de youtube es necesario encontrar una manera más adecuada y organizada para generar una comunicación más asertiva.

El diario de campo revelo algunos datos indispensables para llevar a cabo esta investigación, hallazgos en cuanto a oportunidades de mejora que necesitan de trabajo para renovarlos. Pese a que este tipo de actividades realizadas por corporaciones como Crysálida K8 muestran un avance en el tema de la inclusión aún hay barreras que requieren de trabajo para poder derribarlas, como lo es la falta de una estructura adecuada para las personas con discapacidad y la carencia de oportunidades educativas y laborales. A pesar de que Crysálida K8 ha logrado sensibilizar algunos colegios de la localidad de Kennedy se necesita ampliar esta sensibilización a un público mayor, se requiere de una estrategia que le de impulso a esta causa para crear una verdadera inclusión. Se necesita de mayores alianzas a nivel local y distrital de esta manera se podrá lograr un panorama más equitativo para las personas con discapacidad.

El análisis realizado con el sociograma de comunicación, gráfico de conjuntos de acción, matriz comparativa y de posicionamiento; dio como resultado varios enfoques sobre las táticas comunicativas dentro de Crysálida K8. Estas herramientas permiten identificar sus debilidades y fortalezas en sus relaciones tanto internas como externas. Además, permite hacer una comparación con organizaciones similares y ver que podemos tomar de ellas.

El sociograma dio como resultado que Crysálida K8 mantiene una relación de horizontalidad entre los miembros de la misma, donde miembros profesionales del equipo se ayudan entre sí por un objetivo común. Dos de los profesionales que hace parte de la corporación tienen una discapacidad física por lo tanto eso hace que se fomente un ambiente igualitario entre los individuos que la conforman. La matriz comparativa indicó que Crysálida K8 puede estar en desventaja ante otras organizaciones similares, por ejemplo, Crysálida K8 es la única de la matriz comparativa que no cuenta con una página web consolidada.

Además, se observa que otras fundaciones han obtenido alianzas gracias al éxito de sus proyectos y la buena relación que mantiene con socios, esta medida puede ser tomada por Crysálida K8 para incrementar su red de apoyo. Esta investigación ha dado como resultado un diagnóstico comunicacional claro acerca de las tácticas comunicativas de Crysálida K8, por medio de la mejora de las habilidades comunicativas, la mejora en la comprensión a las personas con discapacidades como TEA o autismo y la adopción de prácticas que emplean fundaciones con un objetivo común puede mejorar el impacto que tiene Crysálida K8 en la sociedad y fortalecerse para cumplir con sus objetivos de ayuda a las personas discapacitadas.

En conclusión, la estrategia de comunicación que he desarrollado tiene como objetivo poder darle visibilidad a Crysálida K8, promoviendo la inclusión, el respeto hacia las personas con discapacidad. Esta estrategia no solo busca mejorar la comunicación dentro y fuera de la

corporación, sino que permite crear una conexión de confianza con la comunidad y por consiguiente esto traerá más apoyos a la organización. Es fundamental que se creen espacios de interacción con la comunidad para el logro de estos objetivos.

La tecnología es una gran herramienta que permitirá ampliar al público de la corporación, emplear estas herramientas digitales es crucial para que Crysalida pueda expandirse. Con la implementación de esta estrategia Crysalida K8 se posicionará para cumplir su misión y visión y así mejorar la calidad de vida de personas con discapacidad y madres cuidadoras promoviendo una sociedad más inclusiva

### Referencias Bibliográficas

- Bernal, C. Navarro, C. & Santoveña, S. (2018). *Investigación en metodologías virtuales, redes sociales y comunicación*. Ediciones Octaedro. <https://elibro-net.bibliotecavirtual.unad.edu.co/es/ereader/unad/116820>
- Beltrán, L. (1979). “*Adiós a Aristóteles. La comunicación horizontal*”. Open this document with ReadSpeaker docReader Revista Comunicación y Sociedad, Editorial Cortéz, (Sao Paulo), 6 (1979): pp. 5-35. <http://www.rebellion.org/docs/54654.pdf>
- Chadi de Yorio, M. R. (2007). *Redes sociales en el trabajo social*. Espacio Editorial. <https://elibro-net.bibliotecavirtual.unad.edu.co/es/ereader/unad/66926?page=5>
- CIMAS. (2010), Observatorio Internacional de Ciudadanía y Medio Ambiente Sostenible. *Manual de Metodologías participativas*. [http://www.redcimas.org/wordpress/wp-content/uploads/2012/09/manual\\_2010.pdf](http://www.redcimas.org/wordpress/wp-content/uploads/2012/09/manual_2010.pdf)
- Cueto Gómez, I. (2019). *Comunicar para conservar Estrategias de comunicación como apoyo a procesos de educación ambiental*. <https://dialnet.unirioja.es/servlet/catart?codigo=4780060>
- Fresno, M. D. Paunero, D. S. y Marqués, P. (2014). *Conectados por redes sociales: introducción al análisis de redes sociales y casos prácticos*. Editorial UOC. <https://elibro-net.bibliotecavirtual.unad.edu.co/es/ereader/unad/113723?page=1>
- Gallego, S. (2011). *Redes sociales y desarrollo humano*. En Barataria, Revista Castellano-Manchega de Ciencias sociales, (12), pp. 113-121. Asociación Castellano Manchega de Sociología. Toledo, España. <http://www.redalyc.org/articulo.oa?id=322127622007>

Gallego, S. (2016). *Redes sociales digitales, información, comunicación y sociedad en el S.XXI*.

Open this document with ReadSpeaker docReader

<https://eprints.ucm.es/44233/1/T39077.pdf>

Hein, K., Cárdenas, A., Henríquez, K., Valenzuela, S. (2013). *Aproximación al análisis*

*cualitativo de redes sociales*. Experiencias en el estudio de redes personales mediante

Ego.Net.QF. Revista hispana para el análisis de redes sociales. (24).

<https://www.redalyc.org/articulo.oa?id=93129550003>

Kamlongera, C., Mafalopulos, P. (2008). *Diseño participativo para una estrategia de*

*comunicación*. Organización de las Naciones Unidas para la Agricultura y la

Alimentación (FAO), Roma. 2da Ed. <https://www.fao.org/3/y5794s/y5794s.pdf>

López, J. (2013). *Breve recorrido por la investigación en la Comunicación Participativa de*

*Latinoamérica*. Open this document with ReadSpeaker docReader Revista Desbordes.

Escuela de Ciencias Sociales, Artes y Humanidades, UNAD.

[https://academia.unad.edu.co/images/investigacion/hemeroteca/DESBORDES/2011/003\\_](https://academia.unad.edu.co/images/investigacion/hemeroteca/DESBORDES/2011/003_)

[Breve\\_recorrido\\_por\\_la\\_investigacion.pdf](https://academia.unad.edu.co/images/investigacion/hemeroteca/DESBORDES/2011/003_Breve_recorrido_por_la_investigacion.pdf)

Martín, P. (1999). *El Sociograma como instrumento que desvela la complejidad*. EMPIRIA.

Revista de Metodología de Ciencias Sociales. N.º 2, 1999. pp. 129-151.

<https://dialnet.unirioja.es/servlet/articulo?codigo=199632>

Noguera Vivo, J. M. author. (2011). *Redes sociales para estudiantes de comunicacion: 50 ideas*

*para comprender el escenario online*. <https://elibro->

[net.bibliotecavirtual.unad.edu.co/es/ereader/unad/33533](https://elibro-net.bibliotecavirtual.unad.edu.co/es/ereader/unad/33533)

- Santos Requena, F. (1989). *El concepto de red social*. Reis. Revista española de investigaciones sociológicas, ISSN 0210-5233, N° 48, 1989, págs. 137-152.  
<https://dialnet.unirioja.es/servlet/articulo?codigo=249260>
- Vélez, G. (2011). *Exploración de las relaciones entre redes sociales y comunicación*. En Razón y Palabra (61). <http://www.razonypalabra.org.mx/anteriores/n61/gvelez.html>
- Villalobos, O. (2012). *Comunicación y ciudadanía en la era de las redes sociales*. Quórum Académico, Vol. 9, No. 1, 2012.  
<https://elibronet.bibliotecavirtual.unad.edu.co/es/ereader/unad/24900>
- Villasante, T. R. (2010). *Redes sociales para la investigación participativa*. En: Sociedad Hoy, núm. 18, 2010, pp. 109-129. Red Universidad de Concepción. <https://elibronet.bibliotecavirtual.unad.edu.co/es/ereader/unad/11154?page=1>
- Villasante, T. (s.f.). *La sociopraxis, un acoplamiento de metodologías participativas*. Open this document with ReadSpeaker docReader <http://www.ecosad.org/laboratorio-virtual/phocadownloadpap/METODO-IMPLICATIVAS/la-socio-praxis-un-acoplamiento-de-metodologias-implicativas-r-villasante%202.pdf>
- Villasante, T., Gutiérrez, P. (2007). *Redes y conjuntos de acción para aplicaciones estratégicas en los tiempos de la complejidad social*. En: Política y Sociedad, (44), pp 125-140. <https://dialnet.unirioja.es/servlet/articulo?codigo=2306756>

## Apéndices

### Apéndice A

#### *Carta de Presentación*

Bogotá 28 de abril de 2024

Señores  
Crysalida k8.  
Atn. Rocio del Pilar Gonzalez Leal  
Cargo Presidenta de la corporación Crysalida k8  
E. S. M.

Cordial saludo,

Mi nombre es Angela Sanchez identificado(a) con C.C. 1030658702 de la ciudad de Bogotá, actualmente me encuentro cursando el programa de Comunicación Social en la Universidad Nacional Abierta y a Distancia -UNAD- y estoy ad-portas de recibir el título de Comunicador Social.

Escogí como trabajo de grado una opción muy interesante que es el Diplomado en Construcción de Redes Sociales de Comunicación. El Diplomado busca posibilitar que, a través de un trabajo académico e investigativo, el estudiante proponga una acción o acciones de fortalecimiento comunicacional dirigidas a la organización con la cual se desarrolló la investigación. Estas acciones hacen parte de una estrategia que será formulada a partir de un juicioso proceso de contacto, indagación, y conocimiento de la organización, obviamente acogiéndose a los parámetros que las dinámicas propias de esta exijan.

La organización no se compromete a implementar la estrategia que el estudiante diseñe y proponga, pero si la organización lo considera adecuado y provechoso, sería muy importante realizar dicha implementación, lo cual además evidenciaría la pertinencia de la estrategia diseñada y posibilitaría alcanzar los objetivos propuestos en esta. Los resultados del trabajo realizado con la organización serán publicados en un documento académico en el cual quedará consignado todo el proceso.

Por lo anteriormente expuesto, solicito comedidamente que me permitan realizar con ustedes este trabajo durante los próximos cuatro (4) meses, en los cuales además de desarrollar el ejercicio investigativo, se buscará que los frutos de esta, sean acciones que fortalezcan y mejoren las dinámicas comunicativas dentro de su organización.

Mil gracias por su atención,

Atentamente,

*Angela Sanchez*  
Angela Rocio Sanchez Perez  
Cel. 3212410341  
E-mail: [angelasanchez701@hotmail.com](mailto:angelasanchez701@hotmail.com)

## Apéndice B

### *Carta de Aprobación*

Bogotá 29 de abril de 2024

#### CARTA DE AUTORIZACIÓN

A quien corresponda.

Otorgo el pleno consentimiento para que la estudiante Angela Rocio Sanchez Perez pueda realizar su trabajo estudiantil, ya que nos ha expresado su deseo de hacer un diagnóstico comunicacional en nuestra organización.

Extendemos la presente carta de autorización a quien interese.

Atentamente,

Rocio del Pilar Gonzalez

Presidente de la corporación Crysalida kS.



---

## Apendice C

### *Preguntas entrevista inicial*

1. ¿Qué es la corporación Crysalida K8?
2. ¿En qué año se fundó la corporación y quienes fueron sus fundadores?
3. ¿Cuáles son las formas de la comunicación externa de la corporación?
4. ¿Cuáles han sido las alianzas o logros de la corporación?
5. ¿Cuál es la cobertura territorial de la corporación?
6. ¿De qué manera se comunican dentro de la corporación?
7. ¿Qué herramientas usan en la corporación para poder comunicarse?
8. ¿Crysalida K8 cuenta con apoyo de otras entidades?

**Apéndice D**

*Enlace Entrevista Inicial*

<https://youtu.be/XGIV2rZzPmE?si=Ds2d1QGmSU18THpL>

## Apéndice E

### *Preguntas Cualitativas*

1. ¿Cómo ha permitido tu labor dentro de la corporación crear una red social con la comunidad?
2. ¿De qué manera se realiza la intervención psicosocial en las personas con discapacidad?
3. ¿Cuáles son los canales de comunicación?
4. ¿Cómo ha sido la relación de Crysalida K8 con la comunidad?
5. ¿De qué manera crysalida K8 ha aportado para cambiar la mentalidad de la sociedad acerca de la discapacidad?
6. ¿De qué manera intervienen en las empresas para lograr la inclusión de personas con discapacidad?
7. ¿De qué manera involucran a los miembros de la comunidad en sus proyectos?
8. ¿Cuáles son los objetivos de la corporación en la comunidad?
9. ¿Cuáles son los mayores desafíos que enfrenta la corporación en su trabajo comunitario y de qué manera se puede afrontar?

**Apéndice F**

*Enlace Entrevista Cualitativa*

<https://youtu.be/2Y3DYrCigrA>

## Apéndice G

### *Registro Fotográfico*



**Apéndice H**

*Enlace de Devolución a la OSP*

<https://www.youtube.com/watch?v=JAM8KFIM2f4>