

**Estrategias de Comunicación a partir de la Comunicación Participativa en la Estación de  
Policía IMUES**

Brayan René Quiñones Micolta

Asesor

Luis Guillermo Monsalve Jiménez

Universidad Nacional Abierta y a Distancia UNAD

Escuela de Ciencias Sociales Artes y Humanidades ECSAH

Sociología

2024

## Resumen

Este trabajo está basado en la estrategia pedagógica Investigación-Acción (IA) enfocado en tres categorías: Comunidad, Comunicación Participativa y Red Social el cual cuenta con el propósito de mostrar, principalmente, a profesores, estudiantes y demás participantes diligentes en espacios académicos, que tan importante son las estrategias de comunicación a partir de la comunicación participativa en la Policía Nacional partiendo de la organización, el accionar y la metodologías de trabajo del personal de la Estación de Policía del municipio de Imues, dentro de estas se incluyen la red social, comunidad y entidades político-administrativas, siendo esta crucial para mejorar destacar las funciones y el compromiso de la institución donde se fortalece la relación entre policía y comunidad.

De tal forma, que dentro de esta investigación se exponen las fases de aprestamiento, la conceptualización, informe de identificación, la implicación, informe sociopráxico, contexto, justificación y narración específica de la actividad dando así continuidad y forma a la misma, que basándose en la información recolectada se plasmaron una serie de estrategias de comunicación con la implementación del Google Drive y el muro de información a partir de la comunicación participativa en la Estación de Policía Imues en el ámbito interno para beneficio de la comunicación y el accionar externo, con el ánimo de contribuir en el mejoramiento y el funcionamiento del servicio de policía prestado a la comunidad Imueseña.

***Palabras clave:*** Estrategias, Comunicación participativa, Comunidad, Red social, Policía.

### **Abstract**

This work is based on the pedagogical strategy Action Research (AR) focused on three categories: Community, Participatory Communication and Social Network which has the purpose of showing, mainly, to teachers, students and other diligent participants in academic spaces, how important are the communication strategies from the participatory communication in the National Police starting from the organization, action and work methodologies of the staff of the Police Station of the municipality of Imues, within these are included the social network, community and political-administrative entities, being this crucial to improve highlight the functions and commitment of the institution where the relationship between police and community is strengthened.

Thus, within this research the phases of preparation, conceptualization, identification report, implication, sociopraxic report, context, justification and specific narration of the activity are exposed, thus giving continuity and form to it, based on the information collected, a series of communication strategies were developed with the implementation of Google Drive and the information wall from the participatory communication in the Imues Police Station in the internal environment for the benefit of communication and external action, with the aim of contributing to the improvement and operation of the police service provided to the Imueseña community.

**Keywords:** Strategies, Participatory communication, Community, Social network, Police.

## Tabla de Contenido

Introducción.....	8
Aprestamiento .....	10
Conceptualización.....	11
Informe de Identificación y Conceptualización .....	15
Implicación.....	23
Informe Sociopráxico.....	24
Construcción.....	29
Informe de investigación .....	39
Proyección.....	45
Fundamentos conceptuales y contextuales de la Estrategia .....	46
Conclusiones .....	52
Referencias Bibliográficas.....	54

**Lista de Tablas**

<b>Tabla 1</b> <i>Ficha de Información General</i> .....	10
<b>Tabla 2</b> <i>Ficha de Información Descriptiva</i> .....	11
<b>Tabla 3</b> <i>Diario de Campo</i> .....	23
<b>Tabla 4</b> <i>Matriz de Posicionamiento</i> .....	30
<b>Tabla 5</b> <i>Matriz Comparativa</i> .....	35

## Lista de Figuras

<b>Figura 1</b> <i>Sociograma ESTPO-IMUES</i> .....	29
<b>Figura 2</b> <i>Conjuntos de Acción Estación de Policía Imues</i> .....	29
<b>Figura 3</b> <i>Árbol de Problemas</i> .....	45
<b>Figura 4</b> <i>Ventana de Johari</i> .....	45
<b>Figura 5</b> <i>Paso a Paso Implementación Google Drive</i> .....	51

## Lista de Apéndices

<b>Apéndice A</b> <i>Carta de Intención</i> .....	57
<b>Apéndice B</b> <i>Carta de Aprobación</i> .....	58
<b>Apéndice C</b> <i>Enlace Entrevista Inicial</i> .....	59
<b>Apéndice D</b> <i>Preguntas Cualitativas</i> .....	60
<b>Apéndice E</b> <i>Enlace de la Entrevista Cualitativa</i> .....	61
<b>Apéndice F</b> <i>Enlace del Video de Devolución</i> .....	62
<b>Apéndice G</b> <i>Registro Fotográfico</i> .....	63
<b>Apéndice H</b> <i>Video de la Actividad en Facebook</i> .....	66

## **Introducción**

El trabajo presentado hace énfasis a investigación aplicada al comando de policía del municipio de Imues del departamento de Nariño, los cuales pertenecen a la Policía Nacional de Colombia donde se realizaron los trámites pertinentes para obtener la viabilidad y autorización de realizar el presente trabajo de Investigación-Acción, donde a través del trabajo académico e investigativo el suscrito en sus funciones con el rol de investigador proponga una acción o acciones de fortalecimiento comunicacional dirigidas a la unidad policial investigada, donde se han desarrollado una serie de actividades encaminadas a conocer a modo de profundidad sobre su funcionamiento, objetivo social y la parte comunicación tanto interna como externa, obteniendo así dinámicas de comunicación con una perspectiva más completa de la forma en la que opera esta unidad policial en representación de su institución, resaltando la importancia de la comunicación en construir un comando de estación más eficaz, confiable y cercano a la comunidad, de tal manera, se llevaron a cabo entrevistas tipo podcast conociendo la estructura u organización de la unidad policial investigada y trabajos de diario de campo, posterior a esto, guiándome en la información recolectada se plasmaron una serie de estrategias de comunicación con la implementación del Google Drive y el muro de información a partir de la comunicación participativa en la Estación de Policía Imues enfocándose en su parte interna para beneficio de la comunicación y el accionar externo, cuyo propósito es el de contribuir en el mejoramiento y el funcionamiento del servicio de policía uniendo lo social participativo en el ámbito de comunicación de un modo factible y acertado.

De tal manera que, el presente artículo de investigación también busca otorgar al lector mayor conocimiento sobre el funcionamiento de esta institución basándose en los reseñas y datos recopilados y encontrados en el análisis de la Estación de Policía ya mencionada, la cual se



dedica de manera constante al servicio a la comunidad en torno a lo preventivo, disuasivo y operativo, pero con mayor proporción al ámbito prevención teniendo en cuenta que la estadística delictiva de su jurisdicción es muy baja, y tanto en el municipio como sus veredas no se tiene presencia ni información de la existencia de grupos al margen de la ley o bandas criminales. Por lo que, la mayoría de los servicios que se ofrecen van encaminados a las acciones preventivas siendo estas aquellas donde no hay implicación penal, pero que buscan la manera de que no ocurran conductas punibles ni comportamientos contrarios a la convivencia ciudadana, con el ánimo de que los habitantes y moradores del municipio puedan vivir en paz y armonía ciudadana.

## Aprestamiento

**Tabla 1**

*Ficha de Información General*

Nombre de la OSP	Descripción de su objeto social y acciones relevantes que desarrolla	Criterio de Selección	Posibles Oportunidades	Posibles Dificultades
Estación de Policía Municipio Imues	Como objetivo social preservar la armonía y el orden social brindando seguridad y apoyo comunitario. Ayuda a poblaciones en estado de vulnerabilidad con obras sociales, trabajan de la mano con las entidades político-administrativas, Junta de Acción Comunal y Organizaciones no gubernamentales.	Esta institución fue elegida debido a las labores sociales que realizan como un servicio social comunitario y al compromiso que tienen sus integrantes para con la comunidad en general, todo está enmarcado y perfilado en el mantenimiento de la convivencia ciudadana velando por los derechos y libertades públicas asegurándose que los habitantes logren convivan en paz.	Cuentan con instalaciones propias (punto físico) en la el municipio donde resido  Brindan la oportunidad de unirse a sus proyectos sociales con el ánimo de servir y ayudar a la sociedad.	Disponibilidad de tiempo para las entrevistas

*Nota.* Página oficial de la Policía Nacional de Colombia [www.policia.gov.co](http://www.policia.gov.co)

## Conceptualización

**Tabla 2**

*Ficha Descriptiva*

Aspecto	Descripción
Tipo de práctica. Lo que hace la OSP en cumplimiento de su objeto social.	La práctica realizada por la institución es servir a la sociedad, proteger vidas y bienes; labor enfocada en salvaguardar el bienestar y la integridad física de la población y sus bienes materiales, del mismo modo el mantenimiento de la convivencia ciudadana velando por los derechos y libertades públicas asegurándose que los habitantes logren convivan en paz.
Objetivos o intenciones de ayuda social.	Las intenciones y los objetivos de la institución y de los integrantes de esta unidad policial es preservar la armonía y el orden social brindando seguridad y apoyo comunitario logrando que la comunidad se sienta respaldada, segura y en paz, a diario se realizan labores de acercamiento a la comunidad con el objetivo de crear lapsos de amistad y generar una mejor percepción ciudadana.
Regularidad y características de la práctica o reuniones de los integrantes de la OSP.	Las reuniones y la participación de sus integrantes es constante la cual es realizada mediante un COMITÉ DE SEGURIDAD Y CONVIVENCIA CIUDADANA donde se recopilan los datos estadísticos delictivos y operativos de la semana donde se buscan las alternativas para desarrollarse en el servicio Preventiva, disuasiva y operativa donde todos están de forma activa y participativa aportando sus ideas, por tal razón en todas las actividades y se da la participación de sus miembros.
Características de participantes o actores (rol social, nivel profesional, rol institucional).	<ul style="list-style-type: none"> <li>- Comandante de Estación (planea y adecua el servicio de policía)</li> <li>- Subcomandante de Estación (Ejecuta y supervisa los servicios)</li> <li>- Funcionario Policial de prevención comunitaria: Sus labores son encaminadas al acercamiento a la comunidad, donde este funcionario crea espacios participativos con la ciudadanía, esforzándose por mejorar la imagen de la institución, también se enfoca en lograr cambios estructurales para mejorar la colaboración de policía y comunidad.</li> <li>- Funcionario Policial de Código Nacional de Convivencia y Seguridad Ciudadana- Mediador Policial: Sus actividades van en caminadas en la corrección de los comportamientos contrarios a la convivencia y seguridad ciudadana, del mismo modo cumple funciones de mediador policial interviniendo en problemas comunitarios aplicando la mediación entre los conflictos de la comunidad.</li> <li>- Funcionario Policial Atención al Ciudadano, Peticiones, Quejas o Reclamos: Sus labores son las de brindar un excelente servicio a la comunidad atendiendo toda clase de</li> </ul>

peticiones, quejas, reclamos y sugerencias de la ciudadanía con las funciones de los integrantes policiales los cuales tienen escala hasta la base central de departamento de policía Nariño.

- Funcionaria Policial EMFAG Estrategia de Atención a Mujer, Familia y Género: Sus labores son las de aplicar las estrategias e identificar los factores de riesgo de los casos de violencia de genero de la jurisdicción incluyendo casco urbano y rural, mediante labores de prevención, atención, protección y reparación.

- Secretaria: Su labor es la de dar cumplimiento a las diligencias con las que cuente la unidad policial en su día a día.

- Funcionario Policial Derechos Humanos: sus labores y funciones van encaminadas en la dinamización de los procesos misionales de atención a comunidades, líderes y defensores de DD.HH.

Tamaño de organización de la OSP (número de integrantes, cobertura territorial)

En cuanto a tamaño y cobertura territorial la institución abarca todo el territorio nacional en sus ciudades y municipios en su totalidad, contando con un pie de fuerza de 264.657 funcionarios policiales. Más sin embargo el personal de la Estación de Policía Imues son nueve personas de los cuales ocho son profesionales en el servicio de policía y uno solo presta el servicio militar obligatorio con labores de seguridad de instalaciones como centinela.

- Comandante de Estación
- Subcomandante de Estación
- Funcionario Policial de prevención comunitaria
- Funcionario Policial de Código Nacional de Convivencia y Seguridad Ciudadana- Mediador
- Funcionario Policial Atención al Ciudadano, Peticiones, Quejas o Reclamos
- Funcionaria Policial EMFAG Estrategia de Atención a Mujer, Familia y Género
- Secretaria
- Funcionario Policial Derechos Humanos

Forma de organización, estructura, equipos, comités, cargos.

Fernando Sánchez Narváez- Comandante de Estación  
Carlos Marín, Subcomandante  
Kelly Campos, secretaria

<p>Características de los vínculos sociales al interior de la OSP.</p>	<p>Edwin Arciniegas, - Funcionario Policial de prevención comunitaria Santiago Cabrera- Funcionario Policial de Código Nacional de Convivencia y Seguridad Ciudadana- Mediador Vanessa Maya- Funcionario Policial Atención al Ciudadano, Peticiones, Quejas o Reclamos Anyi Anzueta- Funcionaria Policial EMFAG Estrategia de Atención a Mujer, Familia y Género Christian Riascos - Funcionario Policial Derechos Humanos</p> <p>La unidad policial se caracteriza por sus vínculos sociales colaborativos y participativos donde se promueve el trabajo en equipo y la colaboración valorando así la participación de cada miembro que también busca alcanzar el objetivo común general, siguiente de esto, los miembros son escuchados donde expresan sus opiniones y contribuyen con sus ideas, por lo tanto, sus miembros suelen estar comprometidos con sus labores, deberes, valores y principios de la institución, con la finalidad de causar un impacto positivo en la sociedad.</p>
<p>Formas de participación al interior y hacia el exterior de la OPS.</p>	<p>En la institución y en esta unidad policial a la que pertenecen los miembros de la estación Imues los servicios planeados mediante Orden de servicios y notificados mediante formación y/o reunión con el personal de la unidad donde se les designa una misión o una responsabilidad, en su mayoría está el trabajo en equipo haciendo que sus integrantes se interioricen mejor y enlacen ideas para con esto tener un mayor grado de afinidad con las personas del exterior a la institución, al finalizar dicha reunión antes de salir al servicio de policía se escuchan las opiniones o sugerencias.</p>
<p>Formas de comunicación interna, actores, tipo, etc.</p>	<p>En su parte interna comunicativa la Institución tiene una gran variedad y amplitud dada de la siguiente forma: cuentan con Radio de comunicaciones con antena satelital, Microsoft Yammer siendo está una sala de reuniones de modalidad virtual donde también se encuentran anuncios institucionales logrando responder preguntas en tiempo real, Correo electrónico, Grupos de WhatsApp, Avantel, Dispositivo PDA, PSI- Portal de Servicios Internos, reuniones por el aplicativo Zello, Zoom, Teams, Meet y por otro lado, se realizan fuentes informativas donde se comparten información de relevancia, noticias, logros, eventos y reconocimientos y por último y no menos importante las reuniones tipo participativas las cuales son de comunicación y coordinación de suma importancia para la comunicación de información relevante y la toma de decisiones.</p>
<p>Formas de comunicación externa, actores, tipo, etc.</p>	<p>Por parte del personal adscrito a esta unidad policial se mantiene relaciones comunicativas activas y constantes con:</p> <ul style="list-style-type: none"> <li>- La administración municipal</li> <li>- Personería Municipal</li> <li>- Comisaría de Familia</li> <li>- Secretaria de Gobierno</li> <li>- Inspección de Policía</li> </ul>

- Enlace de victimas

Del mismo modo con los diferentes gremios como el de Ganaderos y papeiros del municipio y sus alrededores.

Cabe resaltar que, con la comunidad se cuenta con los Frentes de seguridad liderada por los Líderes Sociales, Líderes de la Junta de Acción comunal y los miembros de la misma, así mismo la Red de apoyo y la Red de participación ciudadana solo que en estas se incluye ya la comunidad en general de la vereda o corregimiento dependiendo del lugar donde se hayan creado estas estrategias, es de anotar que estas son implementadas con la finalidad de obtener una comunicación más rápida y eficaz con los miembros de la institución, donde se busca también prevenir y evitar la comisión de delitos.

Planes, cronogramas, metas. Proyectos en desarrollo.

Se encuentra en proceso de aprobación en la administración municipal el proyecto para el mejoramiento de las instalaciones policiales.

Dentro de los planes se encuentra reunir a toda la población adulto mayor de la jurisdicción y vincularlos al programa de Apoyo al adulto mayor el cual es desarrollado los días sábados en el parque principal del municipio, a la cual en su mayoría son del casco urbano y de la zona rural cerca, pero se está realizando la gestión de buscarles un medio de transporte para el desplazamiento hacia sus viviendas y así poder unir a los de la zona rural más lejana.

En su cronograma se encuentran plasmadas actividades en las veredas y corregimientos de este municipio con la realización de campañas de prevención y sensibilización de manera diaria donde se dan pautas y recomendaciones para la prevenir la comisión de un delito tales como: Hurto a motocicletas, hurto a residencias, hurto a vehículos, hurto a personas, hurto a ganado, extorsión entre otras... también se dan recomendaciones motivando a la tolerancia con el ánimo de prevenir las lesiones personales las cuales pueden se pueden convertir en homicidio o feminicidio.

Logros de proyectos exitosos.

Se ha logrado la gestión mediante proyecto con la alcaldía municipal de la donación del vehículo automotor tipo camioneta para mediante este poder brindar un mejor servicio de policía a la comunidad.

Por otro lado, el Funcionario Policial de prevención ciudadana cuenta con una escuela de futbol de niños y niñas que también hacen parte del programa POLICIA CIVICA INFANTIL los cuales apoyándose del creador digital Hans World del municipio de Imues bajo la ayuda del Deportivo Pasto Futbol Club se logró llevar desde el municipio hasta las instalaciones del estadio Departamental la Libertad con todos los gastos pagos para cumplir el sueño de estos niños de

Dificultades para desarrollar sus objetivos sociales.	conocer los jugadores. Dentro de las dificultades principales encontramos la falta de personal policial debido a que el número de policías asignado o adscritos a la unidad policial dificulta la cobertura y la respuesta ante situaciones de emergencia debido a que de manera diaria se reúnen funcionarios policiales para los servicios de seguridad de instalaciones y de custodio de personas privadas de la libertad en calidad de capturados que pernotan en las celdas de la unidad.
Otros aspectos para comentar.	El 5 de noviembre de 1891, por decreto 1000, se crea la Policía Nacional, es decir hasta la fecha la institución cuenta con 132 años.

*Nota.* Elaboración propia con base a la información recolectada en la actividad entrevistas realizadas a los funcionarios del comando de policía

### **Informe de Identificación y Conceptualización**

Este estudio de investigación refiere a los detalles encontrados en la observación de la Policía Nacional Colombiana como institución que se encuentra al servicio de la comunidad, en este caso se realiza el enfoque directamente al personal de funcionarios de la Estación de Policía del municipio de Imues del departamento de Nariño, basándonos en lineamientos como: Sus objetivos o intenciones de ayuda social, características de vínculos sociales, planes, metas próximas a desarrollarse y las dificultades para lograr sus objetivos sociales.

Inicialmente el lugar donde se encuentran ubicadas sus instalaciones es central haciendo de este de un punto estratégico donde la comunidad es beneficiada debido a que hace de esta un lugar accesible, más sin embargo, torna a ser un poco complejo en el sentido de que su zona rural tiene una gran extensión y es poco habitada lo cual pone en un alto nivel de riesgo a sus habitantes, siendo este uno de los grandes retos con lo que cuenta esta institución en esta zona por lo que se despliegan una serie de estrategias encaminadas en la prevención y disuasión de delitos para la zona rural y urbana, ya que la comunidad necesita de este apoyo permanente, es de anotar que la población Imueseña en su mayoría son personas de escasos recursos y la zona rural es poblada gran parte por adultos mayores, niños, niñas y mujeres madres cabeza de

familia, es decir, son poblaciones en vulnerabilidad a lo que el laborar de esta unidad policial investigada realiza su enfoque de la mano del funcionario policial gestor de prevención ciudadana el cual busca la manera de lograr acercamiento a la comunidad, creando espacios participativos con la ciudadanía con programas como La Red de Participación Ciudadana y Red de Apoyo donde la comunidad tiene comunicación directa con este funcionario y los mandos de la unidad policial generando esa confianza entre comunidad e institución, con el ánimo de informar en los momentos donde se presenten hechos contrarios a la convivencia y la seguridad ciudadana o se observe la presencia de personas aledañas al sector para así poder tener una reacción y una respuesta rápida y oportuna y donde además también se coordinan actividades comunitarias de gestión social. Por lo que este medio engloba el concepto Red Social, donde el mismo Montero (2003) afirma que:

La red es una forma de organización social en la cual se produce el intercambio continuo de ideas, servicios, objetos, modos de hacer. La red es sobre todo una estructura que permite difundir y detener, actuar y paralizar, en la cual las personas y la sociedad encuentran apoyo y refugio, además de recursos (p. 173).

Naturalmente, la practica realizada por la institución y unidad policial investigada esta netamente enfocada en servir a la sociedad en los requerimientos que esta necesite, el servicio es prestado las veinticuatro horas del día todos los días del año, donde se busca salvaguardar el bienestar comunitario, el mantenimiento de la convivencia ciudadana y velar por los derechos y libertades públicas asegurándose que todos los habitantes logren convivir en paz sin importa su estrato social. De manera que en busca de otorgar un mejor servicio a la comunidad se realizan de manera semanal Comité de Seguridad y Convivencia Ciudadana donde se recopilan los datos estadísticos delictivos y operativos de la semana, posterior a esto, se buscan



las alternativas para desarrollarse en el servicio de forma preventiva, disuasiva y operativa, por ejemplo:

Si durante la semana se registraron casos de hurto a vehículos en la vereda Santa Rosa se activa la ruta para este sector y sus zonas aledañas con actividades de prevención, disuasión y control aumentando la presencia institucional, el número de campañas brindando parámetros para prevenir este flagelo y se aumentan también el número de intervenciones como solicitud de antecedentes judiciales, registros a personas y vehículos, reuniones con la Junta de acción comunal y población en general. Por lo tanto, las actividades que se ejerzan son amparadas bajo las siguientes propuestas:

Protección de Derechos Humanos

Prevención y Educación

Seguridad Ciudadana

Trabajo Comunitario

Seguridad Vial

Apoyo Emergencias

Expuestos de la siguiente manera según su orden:

La protección de derechos humanos y del derecho internacional humanitario es esencial debido a que se busca en todo momento acatar la Declaración Universal de Derechos Humanos, el Pacto Internacional de Derechos Civiles y Políticos, Convención Americana sobre Derechos Humanos (Pacto de San José), Convención contra la tortura y otros tratos o penas crueles, inhumanos o desagradantes y la Convención sobre la eliminación de todas las formas de Discriminación Racial.

Dentro de las actividades preventivas y educativas se encuentra el desarrollo de programas de prevención de los diferentes delitos que se puedan presentar en esta jurisdicción y educación ciudadana, con el ánimo de promover la convivencia pacífica y la cultura de la legalidad.

En el ámbito de la seguridad ciudadana se busca el mantenimiento del orden público y la seguridad de la comunidad.

La participación en actividades comunitarias con el ánimo de fortalecer los lazos entre institución y comunidad animando a la confianza hacia el personal de funcionarios policiales.

La seguridad vial es tratada en el ámbito netamente preventivo debido a que no se cuentan con roles y funciones de Policía de Tránsito, más, sin embargo, se desarrollan campañas de prevención y sensibilización para la prevención de accidentes y así garantizar la seguridad vial ya en funciones de la mano de la Inspección de Policía del municipio.

El apoyo a emergencias se da como respuesta en situaciones complejas de desastres naturales, accidentes graves o inclusive situaciones de riesgo para la comunidad.

Cabe resaltar que la jurisdicción del municipio de Imues no cuenta con presencia de grupos al margen de la ley o bandas criminales y que su nivel delictivo es muy bajo, la mayoría de las actividades que se llevan a cabo por parte de esta institución y unidad policial investigada son de carácter preventivo y comunitario, donde prevalecen las acciones del fortalecimiento de la sociedad en busca del mejoramiento social, a pesar de las diferentes adversidades a las que se enfrentan como la falta de personal teniendo en cuenta que solo son nueve funcionarios policiales para una jurisdicción de aproximadamente diez mil habitantes, siendo aquí el momento donde estos ponen en práctica los valores de vocación policial, compromiso, honor policial, disciplina, solidaridad, honestidad y justicia, al igual que los principios de vida, dignidad,

excelencia, equidad y coherencia que los enmarcan como servidores a la patria según lo expuesto en su Misionalidad y su Visión institucional, así:

La Policía Nacional en el ámbito de su Misión expresa que “El fin primordial de la Policía Nacional es el mantenimiento de la convivencia como condición necesaria, para el ejercicio de los derechos y libertades públicas y para asegurar que los habitantes de Colombia convivan en paz fundamentada en el código de ética policial”. (Policia Nacional de Colombia[PONAL], [s.f.]

La Policía Nacional en el ámbito de su Visión expresa que: “Al 2030 seremos una organización preparada para responder ante el cambio social a nivel local y global, como resultado de transformaciones estructurales que generen cultura y conciencia de futuro responsable en la ciudadanía”. (Policia Nacional de Colombia[PONAL], [s.f.]

El objetivo general de la institución es velar por el mantenimiento de la convivencia ciudadana y por los derechos y libertades públicas de la población, al igual que la prevención de los comicios de conductas punibles.

Como objetivo social de la institución y de los integrantes de esta unidad policial es preservar la armonía y el orden social brindando seguridad y apoyo comunitario logrando que la comunidad se sienta respaldada, segura y en paz, a diario se realizan labores de acercamiento a la comunidad con el objetivo de crear lazos de amistad y generar una mejor percepción ciudadana.

Los servicios que brindan los actores involucrados como funcionarios policiales son los siguientes:

Los señores suboficiales mandos del nivel ejecutivos de la Estación de Policía Imues en el ámbito de sus funciones el primero al mando planea y adecua el servicio de policía, y el subcomandante ejecuta y supervisa los servicios, los cuales son desplegados así:

**Funcionario Policial de Prevención Comunitaria.** Sus labores son encaminadas al acercamiento a la comunidad, donde este funcionario crea espacios participativos con la ciudadanía, esforzándose por mejorar la imagen de la institución, también se enfoca en lograr cambios estructurales para mejorar la colaboración de policía y comunidad.

**Funcionario Policial de Código Nacional de Convivencia y Seguridad Ciudadana-Mediador Policial.** Sus actividades van en caminadas en la corrección de los comportamientos contrarios a la convivencia y seguridad ciudadana, del mismo modo cumple funciones de mediador policial interviniendo en problemas comunitarios aplicando la mediación entre los conflictos de la comunidad.

**Funcionario Policial de la Oficina de Atención al Ciudadano, Peticiones, Quejas o Reclamos.** Sus labores son las de brindar un excelente servicio a la comunidad atendiendo toda clase de peticiones, quejas, reclamos y sugerencias de la ciudadanía con las funciones de los integrantes policiales los cuales tienen escala hasta la base central de departamento de policía Nariño.

**Funcionaria Policial EMFAG Estrategia de Atención a Mujer, Familia y Género.** Sus labores son las de aplicar las estrategias e identificar los factores de riesgo de los casos de violencia de género de la jurisdicción incluyendo casco urbano y rural, mediante labores de prevención, atención, protección y reparación.

**Secretaria.** Su labor es la de dar cumplimiento a las diligencias con las que cuente la unidad policial en su día a día.

**Funcionario Policial Derechos Humanos.** sus labores y funciones van encaminadas en la dinamización de los procesos misionales de atención a comunidades, líderes y defensores de DD.HH.

Además se debe agregar que para una mejor ejecución de sus actividades se crean redes sociales de comunicación inicialmente con las entidades administrativas y de control del municipio como lo son la alcaldía municipal, personería, comisaria de familia, inspección de policía, enlace de víctimas, secretaria de gobierno entre otras, con el ánimo de servir a la comunidad para el cambio social positivo creando alternativas y estrategias para preservar el bienestar y el orden público de la jurisdicción mediante la comunicación como participación en sus tres dimensiones y la CCS- Comunicación para el Cambio Social, por tal razón es de mi incumbencia traer a colación:

La CCS se entiende como procesos de encuentro dialógico entre actores públicos y privados donde sus integrantes mismos definen lo que quieren hacer, a partir de lo que ya son, y desde ahí la comunicación aporta el trabajo colectivo necesario para lograr los cambios deseados (Gumucio & Tufte, 2008, p.52).

Por otro lado, haciendo énfasis en su funcionamiento interno sus labores son plasmadas mediante orden de servicios y notificados mediante formación en reunión con los funcionarios o por medio del aplicativo GEPOL- Gestor de Documentos Policiales asignando así misiones y responsabilidades en su mayoría se basan en el trabajo en equipo, al finalizar dicha reunión antes de salir al servicio de policía se escuchan las opiniones o sugerencias. En su parte comunicativa (interna) encontramos que la Institución tiene una gran variedad y amplitud dada de la siguiente forma: cuentan con Radio de comunicaciones con antena satelital, Microsoft Yammer siendo está una sala de reuniones de modalidad virtual donde también se encuentran anuncios institucionales logrando responder preguntas en tiempo real, Correo electrónico, Grupos de WhatsApp, Avantel, Dispositivo PDA, PSI- Portal de Servicios Internos, reuniones por el aplicativo Zello, Zoom, Teams, Meet y por otro lado, se realizan carteleras informativas donde se

comparten información de relevancia, noticias, logros, eventos y reconocimientos y por último y no menos importante las reuniones tipo participativas las cuales son de comunicación y coordinación de suma importancia para la comunicación de información relevante y la toma de decisiones.

Ahora bien, si nos adentrándonos un poco más en la parte interna de la unidad policial investigada la cual en cabeza del señor comandante de estación Intendente Jefe Fernando Sánchez se busca mantener una buena relación entre los funcionarios, existen programas internos con el ánimo de preservar y velar por el bienestar del equipo de trabajo, se otorgan incentivos por actividades relevantes motivando a que estos desarrollen sus actividades de una mejor manera, así dando ejecución de las políticas y programas de prevención que tienen como misionalidad la integridad policial los cuales cuentan con acceso a servicios nacionales de apoyo psicosocial, grupo de prevención psicosocial, grupo fortalecimiento socio-familiar área de educación, grupo gestión curricular, grupo gestión comunidad, área de turismo y recreación, grupo turismo y eventos, grupo gestión centros vacacionales y recreativos, grupo de vivienda fiscal y grupo de apoyos económicos. Dando así prioridad siempre al bienestar, a la tranquilidad emocional y el desarrollo en las diferentes dimensiones del ser policía.

En este ámbito encontramos que dentro de los planes se encuentra reunir a toda la población adulto mayor de la jurisdicción y vincularlos al programa de Apoyo al adulto mayor el cual es desarrollado los días sábados en el parque principal del municipio, donde en su mayoría son del casco urbano y de la zona rural cerca, pero se estos manifiestan estar realizando la gestión por medio de la administración municipal de buscarles un medio de transporte para el desplazamiento hacia sus viviendas y así poder unir a los de la zona rural más lejana.

## Implicación

**Tabla 3**

*Diario de Campo*

OSP: Policía Nacional Estación de Policía Imues- Nariño	Actividad: Olla comunitaria - día de las madres	Fecha: 11 de mayo de 2024
Hora inicio: 09:00 am Participantes: 60 personas	Hora finalización: 02:00 pm Investigador: Brayan Rene Quiñones	Lugar: Barrio el centro
Descripción (de la observación)	Interpretación (de la observación)	Desahogo (¿Qué siente el investigador frente a lo observado?)
<p>El día once de mayo del año en curso, por parte de los funcionarios de la Estación de Policía Imues se llevó a cabo, actividad denominada olla comunitaria para las madres de la tercera edad de esta jurisdicción, la cual tuvo su inicio siendo las 09:00 de la mañana en el parque principal, donde se les dio la bienvenida, mensajes tipo poemas alusivos al día de la madre. Por parte del personal del centro de salud Santiago Apostol se verificó su estado de salud, presión, ritmo cardíaco, siguiente de esto, se realizaron dinámicas como bailoterapia siendo esta una técnica consistente en ejercitarse por medio del baile, combinando movimientos tipo danzas como entrenamiento para actividad física como practica saludable beneficiando a sus participantes, posterior a esto, siendo aproximadamente las 11 de la mañana recibieron hidratación y se les otorgó el olla comunitario, con el ánimo de fomentar la</p>	<p>A manera de inicio, podría decir que dentro de la actividad observé que a pesar de la que actividad en sí estaba enfocada en personas de la tercera edad no hubo una restricción o exclusión alguna para las madres que llegaron al evento debido asistieron madres de todas las edades y no solo de la tercera edad, también se observaron dinámicas sociales creo que fue la parte con mayor relevancia ver como las personas asistentes interactuaban entre sí, se formaban grupos específicos y sobre todo en la forma en la que se comunicaban con el grupo que desarrollaba la actividad lo cual todo era sonrisas con aspecto positivo, de hecho bajo mi interpretación se notó el interés por los beneficiados debido a que por parte del personal de la salud E.S.E Santiago Apostol velaron por el estado de salud de las participantes, hubo también apoyo emocional por parte de la Psicóloga quien se</p>	<p>En primera instancia la sensacional llegada hacia mi fue de importancia en todos los aspectos, importancia en el adulto mayor, importancia en los funcionarios policiales, importancia en las enfermeras e importancia en mí como investigador al ver el contexto en el que me encontraba evidenciando de primera mano como esta actividad beneficia de manera directa a una población vulnerable, sentí mucha conexión tanto con las asistentes y el grupo que desarrollaba la actividad, influyó mucho en el bienestar de estas madres debido a que en su mayoría ya muy poco tienen momentos de calidad con personas de su edad y reagruparse después de tanto tiempo fue un acto muy agradable y gratificante. Al final estas personas se acercaron al grupo de trabajo a dar agradecimientos con abrazos y besos, fue algo estupendo, sentí que se aportó un granito de arena en esta comunidad.</p>

integración social y exaltar la importancia que tienen estas mamitas dentro de la comunidad Imueseña.

entrevistó con cada una de las madres. Tercero, también hubo una buena distribución de la alimentación, fueron partes iguales y se cumplió con las necesidades que se demandaban para la ocasión, lo que llevó a generar un buen impacto en la comunidad de manera positiva.

---

*Nota.* Elaboración propia con base a la información recolectada en la actividad.

### **Informe Sociopráxico**

En la jurisdicción del municipio de Imues del departamento de Nariño reside una población significativa de madres de la tercera edad, donde en su mayoría viven en condiciones de vulnerabilidad por varios factores entre estos podemos mencionar la falta de recursos económicos limitados, la soledad y la falta de apoyo familiar, por lo tanto esta población se enfrenta a menudo con desafíos referentes al subsistir las necesidades básicas del ser humano tales como lo son : salud, alimentación, protección , seguridad y prevención, vivienda, afecto, familia, amistades... entre otras, en este contexto la actividad de olla comunitaria realizada el Día de las Madres se convierte en una iniciativa crucial para brindar no solo alimento, sino también apoyo emocional y social a este grupo demográfico logrando una mayor amplitud en sus lazos relacionales. “Más concretamente, en los lazos relacionales que existen entre los actores y en los recursos de toda índole que pueden influir entre ellos, como pueden ser ideas, consejo, ayuda, bienes, etc”. (Wasserman y Faust, 2009; p.30).

El día de las madres es una fecha especial la cual está cargada de simbolismo y emoción, en especial para esta población como lo son las madres de la tercera edad que pueden sentir intensamente la ausencia de familiares cercanos. Por lo que la realización u organización de esta



actividad como la olla comunitaria en este día busca suministrar un espacio de celebración, festividad y reconocimiento, ofreciendo a estas mujeres una oportunidad para relacionar y compartir experiencias en un ambiente de respeto y afecto. Considerando que este tipo de actividades son comunes, existe una falta de investigación que documente y analice metódicamente su impacto en la cohesión social y el bienestar emocional de las beneficiarias.

Donde vamos a evidenciar como este informe sociopráxico propone llenar este vacío, suministrando un análisis detallado de la olla comunitaria llevada a cabo el Día de las Madres en el municipio de Imues por el personal de funcionarios de la Estación de Policía. Se pretende entender cómo esta actividad influye en la percepción de apoyo social, el sentido de pertenencia y la calidad de vida de las madres de la tercera edad.

En cuanto a los preparativos y la organización se ejecutó mediante difusión e invitación del evento la cual se realizó con una antelación de dos semanas tratando de que se dieran por enterados y participara la mayor población posible, para esto se hizo uso de medios de tecnológicos y de comunicación como el perifoneo y la radio municipal, del mismo modo, la comida fue planificada una semana antes del evento con una planificación meticulosa. Los organizadores, compuestos por funcionarios de la estación de policía del municipio dieron por invitación a la comunidad para que se uniera a esta actividad de manera voluntaria, donde se reunieron regularmente para coordinar detalles logísticos, la decoración del espacio, y la distribución de actividades de entretenimiento. Además, se establecieron colaboraciones con productos los mercados locales que donaron alimentos y materiales necesarios para la celebración. Al mismo tiempo, se convocaron voluntarios para unirse a esta actividad y ayudar en la preparación de la comida y la logística. “Los actores están unidos unos a otros por lazos

sociales. Un lazo es lo que establece una conexión entre dos actores”. (Wasserman y Faust, 2009; p.37).

Además, para el día del evento la actividad tuvo lugar en el parque principal diagonal a la Estación de Policía Imues, siendo este un espacio amplio y accesible que fue adecuado placenteramente para la ocasión. Simultáneamente desde temprano en la mañana, los voluntarios se dedicaron a verificar que se contaran con todos los suministros necesarios para desarrollar la actividad como se había planeado medios materiales y pie de fuerza del personal que contribuiría en la ejecución del evento, a su vez de preparar el menú especial que incluía platos tradicionales y postres, asegurándose de que fueran nutritivos y adecuados para las necesidades dietéticas de las participantes beneficiarias.

A manera de inicio respecto a la recepción y bienvenida las madres comenzaron a llegar alrededor de las 08 de la mañana, más sin embargo el evento empezó siendo aproximadamente las nueve, con el ánimo de darle tiempo a las madres que viven en las veredas más retiradas donde estas fueron recibidas por voluntarios que les recitaron poemas de bienvenidas alusivos al honor, la exaltación y el reconocimiento de ser madres, se ofrecieron tarjetas de felicitación personalizadas, posterior a esto, el personal del centro de salud Santiago Apostol se verificó su estado de salud, presión, ritmo cardiaco donde afortunadamente ninguna presentó inconvenientes. Cabe resaltar que en la sesión de bienvenida se incluyó discursos de los organizadores, quienes destacaron la importancia de reconocer y celebrar a las madres de la tercera edad.

Posterior a esto, las actividades recreativas fueron desarrolladas de la siguiente manera: Antes de la comida, se organizaron diversas actividades recreativas como bailoterapia siendo esta una técnica consistente en ejercitarse por medio del baile, combinando movimientos tipo

danzas como entrenamiento para actividad física como practica saludable beneficiando a sus participantes. Alrededor del mediodía, se dio paso al punto principal de la actividad la olla comunitaria donde se sirvió la comida en mesas al aire libre, creando un ambiente cálido y acogedor. Las madres fueron servidas por voluntarios que también se sentaron con ellas para compartir la comida y las conversaciones, promoviendo un sentido de comunidad e inclusión, fomentando la integración social y exaltando la importancia que tienen estas mamitas dentro de la comunidad Imueseña. Durante la comida, se registraron diversas interacciones significativas, las cuales derivaron de conversaciones Informales donde las madres compartieron historias personales, al igual que sus experiencias de vida, creando vínculos emocionales entre ellas, de igual forma, se discutieron temas de interés común, desde las recetas tradicionales del municipio hasta recuerdos de celebraciones pasadas del Día de las Madres y Día de la Mujer. Por otro lado, surgieron testimonios espontáneos donde varias madres tomaron la palabra espontáneamente para expresar su gratitud por la organización del evento. Destacando cómo actividades como esta contribuyen con la alegría de la comunidad en general mejorando la relación con la población Imueseña. “La relación es el conjunto de lazos de una clase específica que existe entre un grupo de actores (Wasserman y Faust, 2009; p.49).

Tras la finalización del evento, los funcionarios de la unidad de policía del municipio como organizadores se reunieron con el ánimo de reflexionar sobre la actividad. Con puntos específicos como la identificaron áreas de éxito, la alta participación y el impacto positivo, del mismo modo, sobre los puntos a mejorar en futuras actividades comunitarias, como la necesidad de invitar a más voluntarios y la ampliación del tiempo en actividades de salud y las tipo-recreativas, para así poder incentivar a la inclusión de más actores sociales. “Los actores, por

tanto, pueden ser individuos, grupos, equipos de trabajo, departamentos de una organización, organizaciones completas e incluso naciones”. (Brass y otros, 2004; p.35).

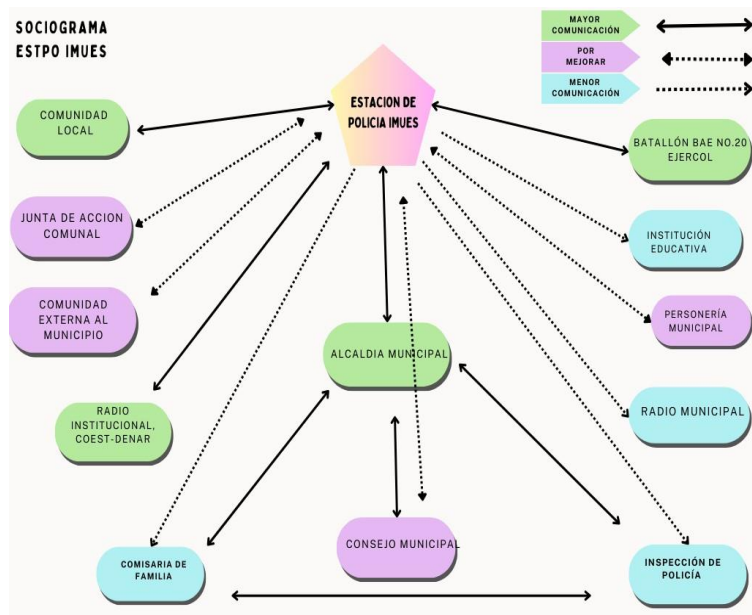
Por parte del suscrito investigador, opté por la necesidad de involucrarme de manera activa en la planificación del evento, en la adecuación del lugar, la distribución de la alimentación, observando y participando en las dinámicas del grupo, permitiéndome así percibir mejor las interacciones y las necesidades de la comunidad beneficiaria, partiendo de que la observación participante en este sentido vendría siendo crucial para captar los detalles que podrían pasar desapercibidos en investigaciones más distantes.

En resumen, la olla comunitaria realizada el día de las madres en el municipio de Imues-Nariño simboliza muy bien la socio praxis, en el cual la teoría y la práctica se acoplan creando un impacto visible y positivo en la vida de un grupo vulnerable como lo es las madres de la tercera edad de esta jurisdicción. Este informe tiene la finalidad no solo ofrecer un análisis académico, sino también sea este aprovechable para la institución investigada en la mejora de sus estrategias de intervención social.

## Construcción

Figura número 1

Sociograma ESTPO- IMUES



Fuente. Elaboración propia.

Figura número 2

Conjuntos de Acción Estación de Policía Imues



Fuente. Elaboración propia.

**Tabla 4***Matriz de Posicionamiento*

Clases o Actores sociales	Afín	Diferente	Ajeno	Opuesto
Equipo Directivo IJ. Fernando Sánchez SI. Carlos Gómez PT. Christian Riascos PT. Edwin Arciniegas PT. Vanessa Maya PP. Daniela Anzueta	El equipo directivo realiza la planificación semanal del servicio mediante los datos estadísticos delictivos y operativos comparados del año anterior con el presente año y midiéndose durante la semana para así poder ver que tipo de actividades son las que se van a ejecutar durante la semana siguiente, pensando siempre en el bienestar de la comunidad Imueseña.	No aplica teniendo en cuenta de que son funcionarios policiales miembros de la institución.	Hay ocasiones donde se presentan situaciones donde se deben realizar actividades ajenas al servicio de policía, más sin embargo estas son realizadas simple y llanamente si su finalidad es servir y proteger a la comunidad, Por ejemplo:	No aplica teniendo en cuenta de que son funcionarios policiales miembros de la institución.
Entidades de apoyo	-El alcalde municipal como la primera autoridad de	-Diferente al servicio de policía como tal este expide los	Ajeno al servicio de policía el señor alcalde	No aplica

1° Alcaldía Municipal	policía del municipio garantiza la convivencia y la seguridad de la jurisdicción y convoca los consejos de seguridad ciudadana.	decretos para la regulación y el control del municipio el cual funciona medio jurídico para los funcionarios policiales.	municipal se encarga de velar y/o suministrar los insumos necesarios para la unidad policía de su jurisdicción, todo se establece mediante reunión administrativa	
2° Consejo Municipal	2° Apoyar voluntariamente a las actividades preventivas que generen impacto en el municipio.	2° Su función es diferente a la de la institución teniendo en cuenta de que estos son los que ejercen el control a la administración municipal.	2° Ajeno a esta, los señores concejales son los que se encargan de dictar las normas necesarias para el control, la preservación y defensa del patrimonio ecológico y cultural del municipio	2° Por ser un equipo netamente social, sus funcionalidadson opuestas en la zona-.
3° Comisaría de Familia	3° Su relación es fundamental para la protección de derechos humanos de la familia y la seguridad de los ciudadanos en	3° En diferencia estas trabajan de manera mancomunada debido a que Comisaria emite las ordenes y autos para que policía	3° Cuando Policia nacional conoce de ante mano un caso que no sea su competencia y vea que la responsabilidad Sobre	3° No aplica

	especial en casos de violencia intrafamiliar y otros de vulnerabilidad, donde esta remite los casos de violencia, intrafamiliar, abuso y maltrato infantil.	nacional ejecute las medidas de protección	Comisaria de familia estos remiten el caso teniendo en cuenta de que no son sus funcione.	
4° Inspección de Policía	-4° Su relación tiene mayor afinidad debido a que existe una cooperación y coordinación, enfocada en mantener el orden público, ya que ambas entidades ayudan en el monitoreo y la evaluación de la seguridad del municipio,	4° La Diferencia de estas partes de que la Policía Nacional ejecuta los ordenes de comparendo e inspección de policía realiza las sanciones administrativas de esa orden de comparencia.	4° Ajenos al servicio de policía de parte de inspección se pueden establecer comparendos por casos urbanísticos como en el Artículo 135 de la Ley 1801 de 2016.	4° No aplica
Institucionalidad e Interinstitucionalidad BAE No.20 EJERCOL	-El batallón energético número 20 tiene mucha afinidad con la estación	-Las diferencias se basan en las funciones, en su estructura, en ámbitos de	-En cuanto al posicionamiento ajeno al servicio tanto los policías como	-En virtud a lo opuesto se puede mencionar que todo se basa en



de policía Imues, debido a que ambos buscan instaurar seguridad y dar estabilidad a la jurisdicción con roles complementarios en la protección de la nación y la garantía del orden publico por lo que se desarrollan planes integrados a manera de estrategia.

actuación y en los enfoques operativos ya que el EJERCOL es centrado en operaciones tácticas de combate y PONAL en la prevención del delito y la investigación criminal

los militares están sujetos a códigos de ética que regulan su comportamiento dentro y fuera del servicio, donde estos códigos hacen énfasis en la importancia de la integridad, honestidad y el respeto por los DD.HH.

sus roles el EJERCOL representa la Defensa nacional y su enfoque es militar y PONAL representa Seguridad ciudadana y su enfoque es civil.

#### Comunidad

Cumplen un papel fundamental en la relación que se tiene afín de la contribución con la convivencia y seguridad ciudadana debido a que los actores sociales comunitarios son quienes mediante la comunicación dan información de suma importancia para las diferentes

Son actores que representan a su comunidad por un motivo personal social en pro del bienestar colectivo.

La comunidad no está en la obligación de establecer una comunicación bidireccional con los miembros de la institución.

No aplica

	actuaciones de la Policía nacional.			
Medios de difusión	-La emisora municipal cumple un papel fundamental en la comunicación y difusión de la información que se requiera sirviendo como puente entre Policía nacional y comunidad.	-La diferencia es que su finalidad es establecer su medio tecnológico para el servicio de la comunidad como un canal de comunicación donde se difunden los diferentes acontecimientos o mensajes que estos vean pertinentes que requiera la comunidad.	-Es ajeno al servicio de policía más, sin embargo, es fundamental en la relación Policía-Comunidad	No aplica

---

*Nota.* Elaboración propia.

Tabla 5

## Matriz Comparativa

OSP	OSP Escogida para el ejercicio investigativo	OSP 1 Fundación Social Gestores de Paz- Construyendo una linda sonrisa	OSP 2 Fundación de Espacios de Convivencia y Desarrollo Social (FUNDESCODES)	OSP 3 Fundación Social Artística MC
Fines u objetivos (Misión y Visión)	<p>Misión: “El fin primordial de la Policía Nacional es el mantenimiento de la convivencia como condición necesaria, para el ejercicio de los derechos y libertades públicas y para asegurar que los habitantes de Colombia convivan en paz fundamentada en el código de ética policial”</p> <p>Visión: “Al 2030 seremos una Institución preparada para responder ante el cambio social a nivel local y global, como resultado de transformaciones estructurales que generen cultura y consciencia de futuro responsable en la ciudadanía, en el marco de los Derechos Humanos”.</p>	<p>Dentro de sus fines u objetivos se encuentran buscar mediante las diferentes metodologías aplicadas la paz interna y la sana convivencia ciudadana en estas comunidades vulnerables, orientando y enseñando a la población infantil y juvenil en las comunas de Cali, (13, 15, 20 y 21) en trabajos grupales en área de educación, deporte, artística, y promoción de la convivencia familiar.</p> <p>Aplicando el proyecto denominado “Construyendo una linda Sonrisa”.</p>	<p>Dentro de sus fines u objetivos la Fundación Espacios de Convivencia y Desarrollo Social (FUNDESCODES) busca aportar la paz en el enfoque comunitario, donde impulsa la construcción de una nueva sociedad promoviendo y acompañando la concientización ciudadana, así esta acompaña la formación social mediante la protección y la defensa de derechos humanos, del mismo modo, por medio del arte y la comunicación alternativa, con niños, niñas, jóvenes y mujeres pertenecientes a la población de Buenaventura</p> <p>Por otro lado, su enfoque también está en la organización de los procesos colectivos, con los</p>	<p>La Fundación Social Artística trabaja en base a la prevención de las drogas y la delincuencia común; donde se contribuye en el buen uso del tiempo libre. Se desarrollan y ejecutan programas preventivos impulsando al buen manejo del tiempo libre.</p> <p>Misión: “La Fundación Social Artística MC brinda a la comunidad educación integral de excelente calidad con énfasis en formación artística, deportes y alfabetización; junto con ayuda comunitaria basada en principios y valores</p>

valores étnicos-culturales, en pro de defender los derechos humanos y el territorio ancestral donde FUNDESCODES busca la construcción de la paz y el respeto de los derechos humanos y colectivos, pretende construir un territorio libre de todo tipo de violencias, donde las personas y los procesos se desarrollen integralmente y de manera equitativa.

cristianos, con el fin de mejorar la calidad de vida de los participantes y contribuir a la mitigación de los riesgos psicosociales a los que están expuestos los niños, niñas adolescentes y jóvenes”.

**Visión:** “La Fundación Social Artística MC será en el año 2024, una institución reconocida a nivel distrital con un talento humano profesional e idóneo, con instalaciones cómodas, agradables y adecuadas para facilitar la enseñanza y el aprendizaje de los usuarios; además contaremos con los recursos didácticos necesarios”.

Localización	Barrio Santa Rosa Calle 2 No. 3-7 Municipio de Imues-Nariño	CL. 9 Oeste NRO. 51 08 en la ciudad de Cali, Valle Del Cauca.	Buenaventura (Valle del Cauca)	CRR 110a No 64f 15 El MUELLE Bogotá D.C
Miembro	10	Indefinido	No suministra	12

s Proyecto s desarroll ados	Los proyectos desarrollados parten de la infraestructura de las instalaciones donde se encuentra ubicada la Estación de Policía, por otro lado, el proyecto de la Camioneta uniformada para la disposición del servicio de policía que requiera la comunidad.	Entrega de juguetes y seguimiento en su día a día a 120 niños, niñas y adolescentes de un sector específico como lo es las comunas 13,15,20 y 21 de la ciudad de Cali.	La ejecución del proyecto de la Capilla de la Memoria el cual se desarrolló con la ayuda de la parroquia San Pedro y la Fundación Espacios de Convivencia y Desarrollo Social (FUNDESCODES).	“La ejecución del proyecto aplicado en el Método Suzuki, donde los beneficiarios aprender a tocar un instrumento musical desde muy temprana edad, el cual fue desarrollado por el Dr. Shinichi quien fue violinista, educador, filósofo y considerado un humanista. “Cualquier niño a quien se entrene correctamente puede desarrollar una habilidad musical, de igual modo que todos los niños desarrollan la capacidad de hablar su lengua materna”.
Aliados	Comando de Departamento de Policía Nariño, Distrito de Policía Tuquerres, Subestación de Policía Pedregal, Batallón BAE No.20 Ejercito Nacional y Alcaldía Municipal de Imues	Sin aliados específicos	CNMH y Minga por la Memoria	Sin aliados específicos
Antigüed	La institución tiene	4 años	21 años	7 años

ad 132 años

Descripción de sus redes sociales	DIOS y patria, servir y proteger a las personas en el territorio colombiano.	<p>“Somos una identidad sin ánimo de lucro dedicada hace más de 4 años a orientar y enseñar a la población infantil y juvenil en las comunas de Cali, (13, 15, 20 y 21) en trabajos grupales en área de educación, deporte, artística, y promoción de la convivencia familiar. Acudimos a su gomosidad para que se integre a nuestro proyecto “Construyendo una linda Sonrisa”, especialmente a través de una donación de juguetería que logre brindarnos, para 120 niños y niñas. Tenga la seguridad que su donación será bien recibida y compensada con la satisfacción de haber contribuido a los fines y objetivos de nuestros proyectos. La donación recibida beneficiara a muchas personas</p>	<p>La Fundación Espacios de Convivencia y Desarrollo Social (FUNDESCODES), es una organización social de base comunitaria, que busca impulsar la construcción de una nueva sociedad, promoviendo y acompañando la concientización ciudadana, la formación y organización de los procesos colectivos, con los valores étnicos- culturales, en pro de defender los derechos humanos y el territorio ancestral. Fuente: Página web de la Fundación. <a href="https://fundescodes.org/sobre-nosotros-2/">https://fundescodes.org/sobre-nosotros-2/</a></p>	<p>En la Fundación Social Artística miramos el potencial que tienen los niños (as) jóvenes y adultos, y en base a ello trabajamos entorno a la prevención de las drogas y la delincuencia común; contribuyendo en el buen uso del tiempo libre. Desarrollamos programas de prevención para que familias y comunidad construyamos ambientes de buen manejo del tiempo libre por medio de las artes.</p>
-----------------------------------	------------------------------------------------------------------------------	------------------------------------------------------------------------------------------------------------------------------------------------------------------------------------------------------------------------------------------------------------------------------------------------------------------------------------------------------------------------------------------------------------------------------------------------------------------------------------------------------------------------------------------------------------------------------------------------------------------------------------------------------------------------------------------------------	--------------------------------------------------------------------------------------------------------------------------------------------------------------------------------------------------------------------------------------------------------------------------------------------------------------------------------------------------------------------------------------------------------------------------------------------------------------------------------------------------------------------------------------------------------	--------------------------------------------------------------------------------------------------------------------------------------------------------------------------------------------------------------------------------------------------------------------------------------------------------------------------------------------------------------------------------------------------------

carentes de recursos y es un gran aliciente para continuar trabajando en bien de las causas sociales”.

Tipo de comunidad ética	Comunidad general del municipio de Imues	Infantil y juvenil de Cali de las comunas 3, 15, 20 y 21.	Sociedad y/o comunidad Bonaverense	Comunidad en general Bogotá D.C
Fuentes (de dónde extrajo la información para esta matriz o tabla)	Fuente propia basándome en la página oficial de la Policía Nacional	Fuente propia basándome en su página web principal	Fuente propia basándome en la página web del Centro histórico de memoria.	Fuente propia basándome en su página web principal

*Nota.* Información propia según lo suministrado en las páginas de las entidades mencionadas.

### **Informe de Investigación**

La Estación de Policía Imues, se establece como red de relaciones y vínculos donde se involucran diversos actores los cuales interactúan de una manera asertiva y clave los cuales son motivados por preservar la seguridad y la sana convivencia del municipio de Imues; para traer consigo a sus actores podríamos decir que, abarca de manera inicial a los funcionarios policiales que hacen parte de esta unidad siendo estos los principales actores dentro del comando policial, los cuales son los encargados de mantener el orden público, prevenir el delito y garantizar la seguridad y convivencia pacífica del municipio. En segundo plano, los ciudadanos-comunidad que interactúan de manera frecuente con los funcionarios policiales, ya sea como beneficiarios participantes de las actividades realizadas por el comando de estación, o como víctimas, testigos, denunciantes, infractores donde la percepción de confianza de la comunidad hacia la policía es crucial para su efectividad. En tercer lugar, estarían el Gobierno y las autoridades locales, siendo

estos los que establecen las políticas y proporcionan los recursos para el funcionamiento policial, también supervisan y evalúan las actividades de policía y su nivel de desempeño. Por consiguiente, entran en relación las organizaciones de sociedad civil donde se incluyen ONGs y grupos comunitarios que colaboran y contribuyen con la institución en los diferentes programas preventivos y en la promoción de la seguridad municipal, y por ultimo y no menos importante, los medios de comunicación donde estos tienden a ser el puente existente entre la comunidad y la institución influyendo en la percepción pública de la unidad policial.

En consonancia con la Red de relaciones y vínculos existen colaboraciones interinstitucionales donde el comando de estación trabaja de la mano con otras agencias del gobierno y organizaciones privadas con el ánimo de abordar problemas de seguridad de manera integral y sólida, de manera semejante con las relaciones comunitarias las cuales tienen su ejercicio basado en los programas de policía comunitaria y otras actividades e iniciativas que fomentan relaciones positivas entre la policía y los ciudadanos, en consecuencia a esto, se presenta por parte de la comunidad mediante un mecanismo denominado encuentro comunitario donde en esta situación la policía recibe retroalimentación de la comunidad y esta rinde cuenta por sus acciones estableciendo una serie de compromisos encaminados en contrarrestar las falencias presentadas en el servicio policial, compromisos como el aumentar el número de patrullajes en x sector, esclarecimiento de procesos que implican la recopilación de datos para resolver delitos, los programas de prevención y educación entre otros diligencias como métodos de estrategias. “el fin de diseñar una estrategia de comunicación es tratar y resolver los problemas a nivel de la comunidad, utilizando las conclusiones del Diagnóstico Participativo de Comunicación Rural, así como métodos, técnicas y medios de comunicación. Debe hacerse con la gente, no solo para la gente”. (Paolo y Chris, 2008, p.8).



De manera que todas las actividades mencionadas van del análisis de la red de relaciones y vínculos, actores y situaciones van motivadas por el mantenimiento del orden público donde se busca asegurar la paz y el orden de la sociedad, también la protección y el servicio a la comunidad los actores mencionados, los vínculos y los funcionarios policiales están motivados por el deseo de servir y proteger a la población Imueseña. “El análisis de redes concibe el sistema social como redes de relaciones sociales, conjuntos de vínculos entre actores (individuos, instituciones, grupos, clases...” (Ibáñez, 1990, p. 19).

En contraste con lo anterior, existen temas que tejen las relaciones desde la armonía o el conflicto donde armónicamente aparte de los programas comunitarios antes mencionados existe una comunicación abierta en relación con los medios dados como estrategias de comunicación transparentes donde se da una comunicación y/o comunicado para informar al público-comunidad y así poder mejorar la percepción, en cuanto al conflicto de esta se desprenden varios puntos como conflictos políticos y sociales donde todos los actores se ven inmersos por las protestas y movilizaciones sociales, así mismo por los desacuerdos con las políticas gubernamentales dando este así una dirección a la relación existente entre los diferentes actores sociales.

No obstante, la integración con las características de socialidad y comunidad es crucial para el funcionamiento efectivo del comando de estación dado que la socialidad se centra en las interacciones cotidianas y la estructura interna, la comunidad se enfoca en la construcción de vínculos profundos y sostenibles con la ciudadanía. Donde uniendo estas figuras contribuyen a una institución más cohesionada, eficiente y legitimada ante la comunidad Imueseña.

Es de suma importancia, mencionar que el comando de estación gestiona las diferentes reuniones con los actores sociales, entre estas podemos mencionar el Consejo de Seguridad

Ciudadana, reunión realizada en las instalaciones de la Alcaldía municipal donde participa el señor Alcalde, Secretaria de Gobierno, Personería Municipal, Inspección de Policía, Ejercito Nacional y Policía Nacional donde se evidencia comunicación horizontal y participativa dado en estos vínculos directos donde se busca poder alcanzar sus objetivos mediante la toma de decisiones en base a la prevención y la respuesta o reacción de los problemas presentados en la seguridad y la convivencia ciudadana, este tipo de comunicación horizontal participativa perfecciona la comunicación corrigiendo la comunicación donde aún existen las jerarquías como lo es la vertical, pero en este caso se admite la participación y retroalimentación de todos sus participantes sin limitaciones hacia el emisor o receptor en pro de darle un buen uso como herramienta clave para este ejercicio como método de transformación. “En nuestra condición de seres que actúan, el principal centro de interés que orienta estas páginas es el de la transformación de la realidad, no el de la contemplación/ explicación de las cosas. En este sentido el pensamiento complejo induce a superar la episteme”. (Pearce, 1994, p.281).

Por otro lado, existen formas comunicacionales que posibilitan el consenso y la armonía social estas van desde la comunicación interna dentro del comando de estación y la comunicación externa con la comunidad y los diferentes actores sociales, en su parte interna podemos mencionar las reuniones en equipo las cuales contribuyen en la busca de problemas y soluciones para el servicio brindado a la comunidad, en su parte externa las reuniones comunitarias, los programas educativos y de sensibilización como las campañas de prevención, talleres y charlas; por ende concurren las estrategias para facilitar la armonía social y el consenso mediante la escucha activa y participación ciudadana en foros de consulta social, en la mediación y la resolución de conflictos. Por lo que es muy importante dejar en claridad el termino de sociedad estructural.

Los pensamientos sociológicos que llevaron a Garrido a obtener estos ideales sobre la sociedad en términos estructurales están fundamentados en las relaciones entre actores sociales, Garrido (1996) así:

Se puede pensar la sociedad en términos de estructuras, que estas estructuras sociales se manifiestan en forma de relaciones entre actores sociales (sean estos actores, grupos, organizaciones, clases o individuos), que los conjuntos de vínculos o de relaciones sociales forman redes, que a su vez según sea la posición que los diferentes actores intervinientes ocupan en dichas redes, van a definir sus valores, creencias y comportamientos, el principio de análisis no son los individuos ni los grupos, sino las relaciones y los grupos surgen de las redes de relaciones y están cruzados por la pertenencias de sus miembros a distintas redes. (p.141).

Consideremos ahora, las formas comunicacionales que generan conflicto como lo es la comunicación confusa con mensajes poco claros o quizás ambiguos ya que estos pueden instaurar malos entendidos en la comunidad, del mismo modo la desatención a las quejas donde al ignorar o no poder responder de una manera adecuada la preocupación ciudadana genera cierto tipo de resentimiento.

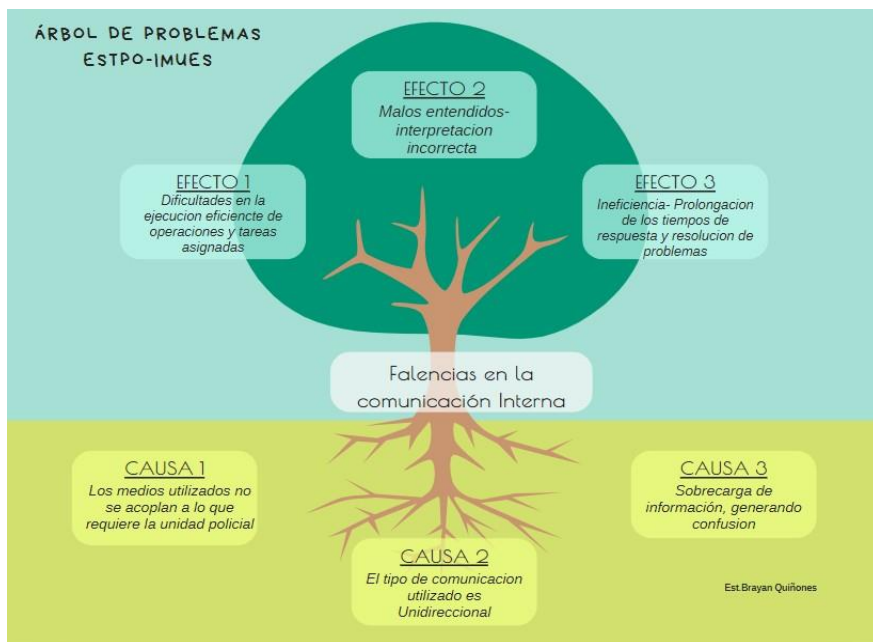
Ahora por el contrario, si se promueve una comunicación clara y oportuna, se facilita la comunicación bidireccional, suscitar la participación ciudadana en una escucha activa donde se organicen eventos donde los funcionarios escuchen directamente las preocupaciones de la comunidad como en el encuentro comunitario para trabajar en conjunto con esta se podrían obtener buenos resultados debido a este ejercicio que tiene un periodo trimestral y en diferentes sectores o por situaciones extraordinarias de problemas sociales para fortalecer la comunicación con la comunidad lo más recomendable seria aumentar los eventos de escucha activa con el ánimo también de fortalecer la red de relaciones y vínculos. “En la medida en la que producimos

esa información, es posible analizar nuestra ubicación (topológica) en el espacio social, nos definimos. Es desde esta posición desde la que decimos, desvelamos, construimos, interpretamos... los hechos sociales”. (Beltrán, 1991, p.170).

## Proyección

**Figura 3**

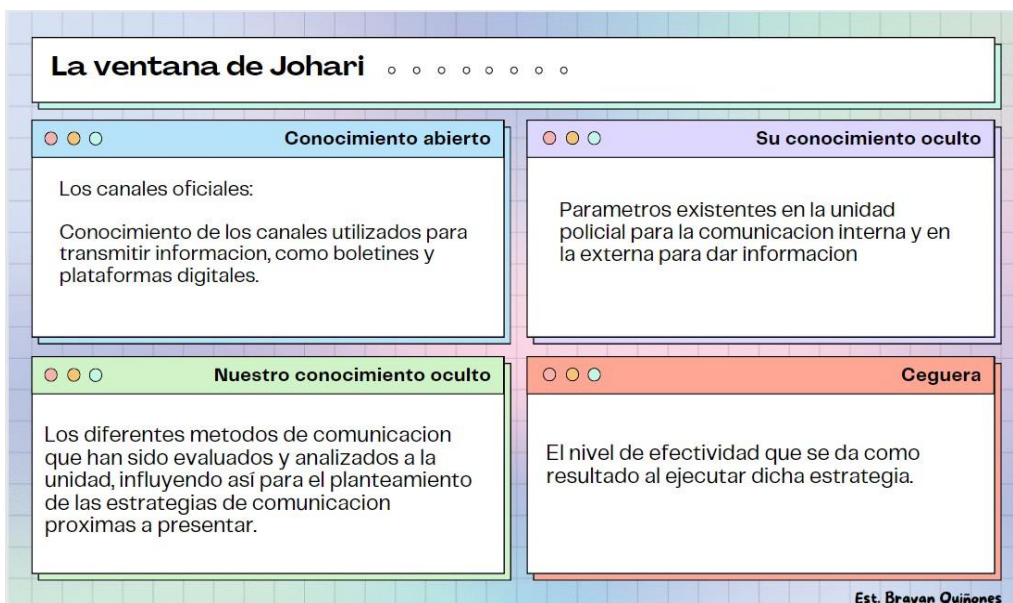
*Árbol de Problemas*



Nota. Elaboración propia.

**Figura 4**

*La Ventana de Johari*



Fuente. Elaboración propia.

## **Fundamentos Conceptuales y Contextuales de la Estrategia**

La organización participativa investigada tiene una buena base de comunicación solida en referencia a sus tres categorías Comunidad, Comunicación Participativa y Red Social, más sin embargo, aún cuenta con ciertas falencias o debilidades en su comunicación interna teniendo en cuenta de que a pesar de estos tener una gran amplitud y manejo de las diferentes herramientas suministradas por el estado y la institución aún quedan ciertos espacios en cuanto al nivel de efectividad partiendo de que estas siempre son proyectadas para Metropolitanas, Regionales y departamentos de policía donde la cantidad del personal es extremadamente superior, por ende, la estrategias en creada con el ánimo de buscar alternativa de solución acopladas en la unidad policial investigada sin desviar sus objetivos.

Fue de suma importancia, correlacionar árbol de problemas con el ánimo de identificar las principales causas y efectos que trae consigo las falencias presentadas en la comunicación interna. Por lo anterior, especificando el árbol de problemas presentado se pueden evidenciar que existe un problema principal, tres causas y tres efectos fundados de la siguiente manera:

La causas derivan de los medios utilizados en dicha unidad policial los cuales no se acoplan al patrón requerido por la misma, debido a que estos requieren a manera de inicio de una temporalidad teniendo en cuenta de que los servicios prestados por la institución son las veinte cuatro horas del día, y siempre habrán funcionarios descansando para el próximo servicio, y los medios utilizados como el GEPOL, Yammer, Radio de comunicaciones, Avantel, Dispositivo PDA, PSI- Portal de Servicios Internos, reuniones por el aplicativo Zello, Zoom, Teams, Meet e incluso los Grupos de WhatsApp no son efectivos teniendo en cuenta de que existe una sobrecarga de información, la cual genera cierta confusión por el exceso de información donde se dificulta la priorización de mensajes importantes ya que también por estos medios se realizan

los reportes de todo tipo de manera constante, por ende al llegar a la formación siendo este otro medio de comunicación no se cuenta con la información clara específica y precisa, sin contar que dicha formación se torna a ser en su mayoría de casos unilateral.

De tal manera que cada acción tiene su reacción por ende trae consigo ciertos efectos, como las dificultades en la ejecución eficiente de operaciones y tareas asignadas llegando a una descoordinación operativa, siguiente de esto, las interpretaciones incorrectas de la información- malos entendidos, así mismo la ineficiencia siendo esta la prolongación de los tiempos de respuesta. Otro efecto podría ser el aumento de estrés, es decir la frustración y presión entre los funcionarios subalternos por la falta de comunicación efectiva y participativa. Dicho lo anterior, se establece la estrategia basada en los siguientes objetivos:

Como objetivo general tenemos el optimizar la comunicación interna en el comando de estación del municipio de Imues mediante la implementación de canales accesibles y eficaces, fomentando la transparencia y capacitación a los funcionarios pertenecientes a la unidad, que permitan el mejoramiento de la coordinación y la eficiencia en el desempeño de sus funciones.

Dado así sus objetivos específicos son:

Efectividad en la interpretación de los mensajes

Permitir que todos tengan acceso a la información suministrada

Facilidad de participación por sus funcionarios

Mejorar la coordinación de los servicios

Reducir mal entendidos

Aumentar la efectividad en el cumplimiento de las funciones

Con esto que se busca asesorar al personal de la Estación de Policía Imues sobre los beneficios que traen consigo la aplicación de la estrategia, dando a conocer de manera inicial

cuales son las falencias que se presentan, es decir las causas y cual ha sido su efecto, de tal forma que esta seria presentada pero estos se encargarían de la ejecución de la estrategia de comunicación con la realización apropiada de las actividades mediante las técnicas, los medios, los materiales y los métodos en busca de resultados positivos y convincentes. Además, fue de vital importancia para este trabajo de investigación consumir la ventana de Johari teniendo en cuenta de que esta representa la percepción total de la parte de comunicación en la unidad investigada hasta este punto.

De tal forma, la planificación de la estrategia de comunicación quedaría de la siguiente forma:

Partiendo de que los medios que poseen en esta unidad policial para hacer llegar la información a los funcionarios no tiene la efectividad que la situación demanda, debido a que los mensajes, correos y demás suelen represarse por la cantidad por ende al llegar a la formación (reunión) que se realiza al iniciar un servicio en su mayoría de ocasiones el personal policial no sabe de qué temas se van a hablar, y la misma es unidireccional, así que con el ánimo de lograr que todos los integrantes de la unidad policial puedan tener acceso a la información sin sobrecarga de información la estrategia planteada se basa realizar una reorganización de los medios que se tienen como WhatsApp, GEPOL y Correo electrónico e incorporar Google Drive y un muro de información aprovechados de la siguiente manera:

En GEPOL se cargan las diferentes ordenes, consignas y socializaciones, pero este solo puede ser abierto en los dispositivos de la Policía Nacional y autorizados por la misma institución, es decir, no se puede abrir este aplicativo desde un dispositivo corriente ni desde un dispositivo policial que no tenga la autorización para esta función, existiendo cierta falencia al momento de notificar una orden para un servicio de policía debido a que si este funcionario está



descansando no podría notificarse, por otro lado, el correo institucional de manera diaria y consecutiva llegan correos de todo tipo colapsando este de información generando exceso de información y poca efectiva, del mismo modo el grupo de WhatsApp normalmente esta para suministrar información de todo tipo contando con los reportes de novedades o situaciones especiales, los registros de las actividades de la cual ocasiona confusión por el alto flujo de mensajes y el personal llega a la formación (reunión) sin saber en sí de que se va a tratar.

Por ende, se plantea la reorganización así:

Cada uno de estos aplicativos que tengan uso específico, GEPOL para órdenes y socialización con un plazo prudente, Correo institucional para la información relevante que este demande como el cargue de los diferentes procesos que maneja cada funcionario y el WhatsApp para los reportes en tiempo real cumpliendo las funciones del radio de comunicaciones salvo que por este medio se pueden adjuntar la evidencia fotográfica.

Es por esto que existe la necesidad de instaurar Google Drive siendo esta la opción más viable, donde se carguen los diferentes documentos que se van a socializar para los servicios de policía, debido a que en este medio en la opción de compartidos se pueden realizar comentarios así la persona encargada de la formación que en sus veces sería el comandante de la unidad tendría en cuenta las recomendaciones y opiniones del personal de funcionarios, esto ayudaría a tener una comunicación más asertiva debido a que todos al llegar a la reunión incluyendo los que estaban descansando tendrían conocimiento de los temas a tratar sin sobrecarga de mensajes ni confusión alguna por ejemplo:

Se necesita socializar decreto municipal expedido por el señor alcalde sobre la prohibición del “parrillero hombre” de 6pm a 4am el fin de semana, ya en el documento compartido en Google Drive estaría el archivo en pdf, si bien este llegase a necesitar

modificaciones estos comentarios se realizarían por el mismo medio y posterior a esto antes de su publicación se haría la solicitud para la corrección del mismo.

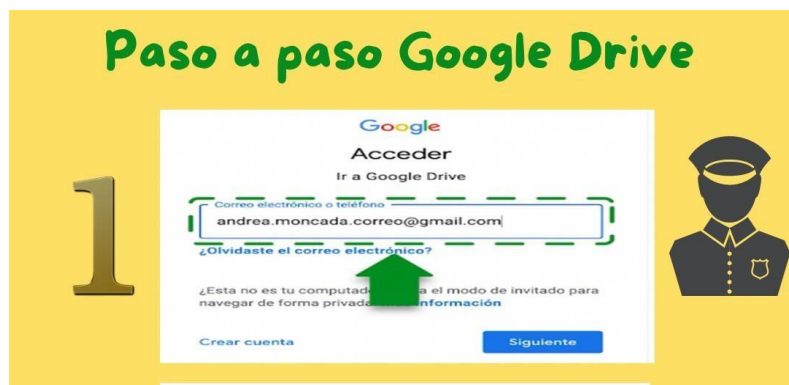
¿Si no cuenta con internet como llegaría esta información?

Se instauraría también muro de información, el cual constaría de un espacio en la oficina de la guardia donde se adecue cartelera informativa donde quien haga sus veces de secretaria(o) ya que está pendiente de la información que llega al correo de la unidad y es quien designa los temas a tratar en las formaciones (reuniones) plasmaría impresa en papel la misma información subida en Drive y del mismo modo, el comandante de la guardia quien está presente del radio de comunicaciones haría el mismo ejercicio recopilando por este medio como el hurto de vehículos o las actividades que solicita el mando institucional. De tal forma, quien no posea internet llegaría inicialmente a leer el muro de información para tener conocimiento de los temas a tratar.

En la definición de enfoques y métodos con el ánimo de mejorar la comunicación interna en el comando de estación del municipio de Imues se utilizaría enfoque participativo para así poder involucrar todos los niveles en la toma de decisiones, fomentando un dialogo abierto y receptivo, y haciendo uso de las tecnologías de la información implementando plataformas digitales seguras y de fácil acceso, agilizando el intercambio de información y comunicación.

## Figura 5

### *Paso a Paso Implementación Google Drive*



*Fuente. Elaboración propia.*

## Conclusiones

Este trabajo concluye que como institución esta Organización Social Participativa demuestra un enfoque social sólido, contribuyendo en el desarrollo de la sociedad en aspectos como el orden social, ámbito educativo y preventivo, en cuestiones de seguridad, justicia y desarrollo, donde se tienen buenas relaciones externas con las entidades político-administrativas y comunitarias ofreciendo un servicio de policía continuo y dedicado a servir y proteger, dado a su misionalidad institucional. A nivel de comunicación interna, la institución está bien equipada tecnológicamente, pero aún existen vacíos en la comunicación del servicio policial, se puede resaltar que sus elementos de comunicación tienen una variedad inmensa, más sin embargo para el servicio de policía en esta unidad quedan ciertos vacíos este como hallazgo principal, otro hallazgo relevante fue la comunicación verbal presencial entre funcionarios donde se encontraron ciertas falencias ya que en la toma de decisiones para el desarrollo de actividades notadas las voces son tenidas en cuenta influyendo en sí de manera directa la jerarquía que se maneja en la institución, siendo este uno de los pocos momentos donde no se piensa como equipo sino que sería bajo el criterio que estime pertinente y necesario el mando encargado en sumomento.

Por lo anterior, con el ánimo de fortalecer la comunicación interna, mejorar la coordinación y favorecer a la eficiencia y eficacia en el desempeño de las funciones ejercidas por el personal policial de esta unidad buscaron alternativas de solución estratégicas que no alteran la doctrina institucional, sino que la complementan, dando a conocer otras metodologías existentes como la implementación de la comunicación horizontal como método natural en las condiciones de acceso libre e igualitario, del dialogo y la participación, amparándonos en el gozo de los recursos de la comunicación, perfilando a la eficiencia, debido a que al reducir las brechas jerárquicas en la comunicación para el bienestar del servicio a la comunidad llegando a evitar retrasos, donde la comunicación abierta logra crear un mejor ambiente de trabajo llegando a promover la innovación con el intercambio de ideas expuestas por sus miembros; dentro de las

estrategias de comunicación presentadas a esta Organización Social Participativa se encuentra la implementación del Google Drive y el muro de información a partir de la comunicación participativa en la Estación de Policía Imues, con el propósito de generar mejoras positivas en el ámbito interno, esto en pro del beneficio de la comunicación y su ejercer externo, contribuyendo así en el mejoramiento y el funcionamiento del servicio de policía prestado a la comunidad Imueseña teniendo en cuenta de que todos tendrían la información necesaria a la mano y con antelación.

En definitiva, fortalecer la comunicación interna no solo optimizará la eficiencia y eficacia del servicio policial, sino que también fomentará un entorno más colaborativo e innovador, permitiendo a la Organización Social Participativa seguir cumpliendo su misión de servir y proteger a la comunidad con excelencia. Mejorar la comunicación interna es esencial para maximizar su impacto positivo en la comunidad, asegurando un servicio policial más ágil, inclusivo y efectivo

## Referencias Bibliográficas

- Álvaro, D. (2010). Los conceptos de "comunidad" y "sociedad" de Ferdinand Tönnies. En: Papeles del CEIC, (1), pp. 1-24. Universidad del País Vasco/Euskal Herriko Unibertsitatea. Vizcaya, España. <http://www.redalyc.org/articulo.oa?id=76512779009>
- Balcázar, F. E. (2003). Investigación acción participativa (IAP): aspectos conceptuales y dificultades de implementación. *Fundamentos En Humanidades*, 7-8, 59–77. <https://elibro-net.bibliotecavirtual.unad.edu.co/es/ereader/unad/20765>
- Beltrán, L. (1979). “Adiós a Aristóteles. La comunicación horizontal”. Open this document with ReadSpeaker docReader *Revista Comunicación y Sociedad*, Editorial Cortéz, (Sao Paulo), 6 (1979): pp. 5-35. <http://www.rebellion.org/docs/54654.pdf>
- Bernal, C. Navarro, C. & Santoveña, S. (2018). Investigación en metodologías virtuales, redes sociales y comunicación. Ediciones Octaedro. <https://elibro-net.bibliotecavirtual.unad.edu.co/es/ereader/unad/116820>
- Chadi de Yorio, M. R. (2007). *Redes sociales en el trabajo social*. Espacio Editorial. <https://elibro-net.bibliotecavirtual.unad.edu.co/es/ereader/unad/66926?page=5>
- CIMAS - Observatorio Internacional de Ciudadanía y Medio Ambiente Sostenible. Abrir este documento utilizando ReadSpeaker docReader (2010), *Manual de Metodologías participativas* (p.27). [http://www.redcimas.org/wordpress/wp-content/uploads/2012/09/manual\\_2010.pdf](http://www.redcimas.org/wordpress/wp-content/uploads/2012/09/manual_2010.pdf)
- Cueto Gómez, I. (2019). Comunicar para conservar Estrategias de comunicación como apoyo a procesos de educación ambiental. <https://dialnet.unirioja.es/servlet/catart?codigo=4780060>

- Gallego, S. (2011). Redes sociales y desarrollo humano. En Barataria, Revista Castellano-Manchega de Ciencias sociales, (12), pp. 113-121. Asociación Castellano Manchega de Sociología. Toledo, España. <http://www.redalyc.org/articulo.oa?id=322127622007>
- Hein, K., Cárdenas, A., Henríquez, K., Valenzuela, S. (2013). Aproximación al análisis cualitativo de redes sociales. Experiencias en el estudio de redes personales mediante Ego.Net.QF. Revista hispana para el análisis de redes sociales. (24).  
<https://www.redalyc.org/articulo.oa?id=93129550003>
- Kamlongera, C., Mafalopulos, P. (2008). Diseño participativo para una estrategia de comunicación. Abrir este documento utilizando ReadSpeaker docReader Organización de las Naciones Unidas para la Agricultura y la Alimentación (FAO), Roma. 2da Ed.  
<https://www.fao.org/3/y5794s/y5794s.pdf>
- López, J., y Salgado, D. (2012). Criterios para elegir la práctica social organizada como objeto de investigación en el trabajo de grado. <http://hdl.handle.net/10596/10861>
- López, J. (2013). Breve recorrido por la investigación en la Comunicación Participativa de Latinoamérica. Open this document with ReadSpeaker docReader Revista Desbordes. Escuela de Ciencias Sociales, Artes y Humanidades, UNAD.  
[https://academia.unad.edu.co/images/investigacion/hemeroteca/DESBORDES/2011/003\\_Breve\\_recorrido\\_por\\_la\\_investigacion.pdf](https://academia.unad.edu.co/images/investigacion/hemeroteca/DESBORDES/2011/003_Breve_recorrido_por_la_investigacion.pdf)
- Martín, P. (1999). El Sociograma como instrumento que desvela la complejidad. EMPIRIA. Revista de Metodología de Ciencias Sociales. N.º 2, 1999. pp. 129-151.  
<https://dialnet.unirioja.es/servlet/articulo?codigo=199632>

- Noguera Vivo, J. M. author. (2011). Redes sociales para estudiantes de comunicacion: 50 ideas para comprender el escenario online. <https://elibro-net.bibliotecavirtual.unad.edu.co/es/ereader/unad/33533>
- Novoa, N. (2022). OVI Comunicación y redes sociales. [Archivo de video]. <https://repository.unad.edu.co/handle/10596/52034>
- Policia Nacional de Colombia [PONAL], [s.f.] <https://www.policia.gov.co/>
- Santos Requena, F. (1989). El concepto de red social. *Reis. Revista española de investigaciones sociológicas*, ISSN 0210-5233, N° 48, 1989, págs. 137-152. <https://dialnet.unirioja.es/servlet/articulo?codigo=249260>
- Villasante, T. R. (2010). Redes sociales para la investigación participativa. En: *Sociedad Hoy*, núm. 18, 2010, pp. 109-129. Red Universidad de Concepción. <https://elibro-net.bibliotecavirtual.unad.edu.co/es/ereader/unad/11154?page=1>
- procurando la manera de aportar dando a conocer otras metodologías existentes como la implementación de la comunicación horizontal como método natural en las condiciones de acceso libre e igualitario, del dialogo y la participación, apoyándome en el gozo de los recursos de la comunicación, Kamlongera, C., y Mafalopulos, P. (2008). Diseño participativo para una estrategia de comunicación. Abrir este documento utilizando ReadSpeaker docReader Organización de las Naciones Unidas para la Agricultura y la Alimentación (FAO), Roma. 2da Ed. <https://www.fao.org/3/y5794s/y5794s.pdf>
- Villalobos, O. (2012). Comunicación y ciudadanía en la era de las redes sociales. *Quórum Académico*, Vol. 9, No. 1, 2012. <https://elibro-net.bibliotecavirtual.unad.edu.co/es/ereader/unad/24900>

## Apéndices

### Apéndice A

#### Carta de Intención

Imues (N) abril 29 de 2024

Rdo/PT Vania Mayo  
Secretaria (E)  
03-05-2024  
10:00 h (W)

Señores  
Estación de Policía Imues  
FERNANDO SANCHEZ NAFRVAEZ  
Comandante de Estación de Policía Imues  
E. S. M.

Cordial saludo,

Mi nombre es BRAYAN RENÉ QUIÑONES MICOLTA identificado(a) con C.C. 1.004.641.484 del municipio de Tumaco-Nariño, actualmente me encuentro cursando el programa de Sociología en la Universidad Nacional Abierta y a Distancia -UNAD- y estoy ad portas de recibir el título de Sociólogo.


Escogí como trabajo de grado una opción muy interesante que es el Diplomado en Construcción de Redes Sociales de Comunicación. El Diplomado busca posibilitar que, a través de un trabajo académico e investigativo, el estudiante proponga una acción o acciones de fortalecimiento comunicacional dirigidas a la organización con la cual se desarrolló la investigación. Estas acciones hacen parte de una estrategia que será formulada a partir de un juicioso proceso de contacto, indagación, y conocimiento de la organización, obviamente acogiendo a los parámetros que las dinámicas propias de esta exijan.

La institución no se compromete a implementar la estrategia que el estudiante diseñe y proponga, pero si la institución lo considera adecuado y provechoso, sería muy importante realizar dicha implementación, lo cual además evidenciaría la pertinencia de la estrategia diseñada y posibilitaría alcanzar los objetivos propuestos en esta. Los resultados del trabajo realizado con la organización serán publicados en un documento académico en el cual quedará consignado todo el proceso.

Por lo anteriormente expuesto, solicito comedidamente que me permitan realizar con ustedes este trabajo durante los próximos cuatro (4) meses, en los cuales además de desarrollar el ejercicio investigativo, se buscará que los frutos de esta, sean acciones que fortalezcan y mejoren las dinámicas comunicativas dentro de su organización.

Mil gracias por su atención,

Atentamente,



**BRAYAN RENÉ QUIÑONES MICOLTA**  
Cel. 3143143329  
E-mail: brquinonesm@unadvirtual.edu.co



## Apéndice B

### Carta de Aprobación



MINISTERIO DE DEFENSA NACIONAL  
POLICÍA NACIONAL  
DEPARTAMENTO DE POLICÍA NARIÑO  
ESTACIÓN DE POLICÍA IMUES

Imues (N), 03 de mayo del 2024

Señor  
BRAYAN RENÉ QUIÑONES MICOLTA  
Estudiante Sociología UNAD

Asunto: **Carta de aprobación**

FERNANDO SANCHEZ NARVAEZ mayor de edad, identificado con Cédula de Ciudadanía 93.138.173 de Espinal, actuando en calidad de Comandante de la Estación de Policía Imues por medio de la presente me permito informar que se acepta al estudiante BRAYAN RENE QUIÑONES MICOLTA identificado con Cédula de Ciudadanía 1004641484 de Tumaco (N) para que realice su investigación, para el cumplimiento del Diplomado en Construcción de Redes Sociales de Comunicaciones; investigación que iniciará el día 04 de abril del año en curso.

Lo anterior para su conocimiento y demás fines que estime pertinentes.

Cordialmente,

Intendente Jefe, **FERNANDO SANCHEZ NARVAES**  
Comandante Estación de Policía Imues

Elaboró: PT. Anyela Maya  
Secretaria encargada

Revisó: UJ Fernando Sanchez  
Comandante Estación de Policía Imues

Fecha de elaboración 03/05/2024  
Ubicación: D:\CNBCC DIETU 2024\OFICIOS SALIDOS\MAYO

E-mail: [denar\\_imues@policia.gov.co](mailto:denar_imues@policia.gov.co)  
[www.policia.gov.co](http://www.policia.gov.co)

CLASIFICACIÓN DE LA INFORMACIÓN

1DS-OF-0001  
VER: 6

Página 1 de 1

Aprobación: 02/08/2023

## **Apéndice C**

### *Enlace Entrevista Inicial*

Plataforma Audio: <https://audio.com/ela-micolta/audio/export-ofoctcom>

Plataforma YouTube: <https://www.youtube.com/watch?v=3ixxhmvmfo8>

## **Apéndice D**

### *Preguntas Cualitativas*

1. ¿Cómo se integran las redes sociales político-administrativas con la institución?
2. ¿Cómo funcionan las redes que se establecen con la comunidad y como ustedes califican su nivel de relevancia?
3. ¿Cuáles son los criterios, requerimientos o lineamientos que maneja la institución para establecer o concretar una red social?
4. ¿Cuáles son los medios que se utilizan para establecer la comunicación participativa dentro de la institución?
5. ¿Cuáles son los lineamientos para la comunicación del subalterno hacia superior dentro de la institución?
6. ¿Cómo la institución aplica la comunicación participativa con personas externas a esta?
7. ¿Cuál es la meta y la visión de la institución sobre el ejercicio de sus funciones con la comunidad?
8. ¿Cómo califican el impacto positivo y negativo dentro de la comunidad reflejado por el desarrollo de sus actividades?
9. ¿Cuál es el nivel de compromiso que tienen los miembros de la institución con la comunidad?

**Apéndice E**

*Enlace de la Entrevista Cualitativa*

*Enlace: <https://www.youtube.com/watch?v=3Gb7XN78vow&t=20s>*

**Apéndice F**

*Enlace del Video de Devolución*

<https://www.youtube.com/watch?v=NuWWHKGbPow>

## Apéndice G

### Registro Fotográfico









**Apéndice H**

*Video de la Actividad en Facebook*

<https://www.facebook.com/share/v/cDNbwNShSgKSJ2j3/?mibextid=xfxF2i>