

**Fortalecimiento Participativo de las Redes Sociales de Comunicación en la Secretaría de
Comunicaciones de la Gobernación de Sucre**

Nayibe Paternina Martínez

Asesor

Luis Guillermo Monsalve Jiménez

Universidad Nacional Abierta y a Distancia - UNAD

Escuela de Ciencias Sociales Artes y Humanidades - ECSAH

Comunicación Social

2024

Resumen

El proyecto del diplomado en construcción de las redes sociales de comunicación de la carrera de comunicación social de la Universidad Nacional Abierta y a Distancia (UNAD), tiene como fin principal la determinación de la relación que existe y se construye continuamente entre el desarrollo social de una comunidad y todo el fortalecimiento participativo de sus redes sociales de comunicación para optimizar la recolección de información y su posterior análisis, enfocada en la Secretaria de Comunicaciones de la Gobernación de Sucre, mediante el desarrollo de una entrevista cualitativa sobre las categorías de red social, comunicación participativa y comunidad. Así mismo las organizaciones asumen diversos desafíos con la comprensión de las relaciones que vinculan sus funciones con la comunidad y su satisfacción de necesidades, haciendo uso de herramientas claves como el sociograma que evidencia las diversas conexiones de sus actores y el flujo de información entre los mismos. La organización de su jerarquía se puede mostrar a través de estas herramientas y mediante niveles de interacción con el mismo entorno. Con esta información la organización puede tener una perspectiva amplia de lo que necesita y posteriormente diseñar una estrategia que comunique su red social pero que a su vez fortalezca la comunicación; la estrategia contempla la comunicación interna y la comunicación externa de la organización, para el fortalecimiento de las políticas públicas y los intereses de la comunidad.

Palabras clave: Comunicación, Participación, Equipo, Comunidad.

Abstract

The project of the diploma in the construction of social communication networks of the social communication career of the National Open and Distance University (UNAD), has as its main objective the determination of the relationship that exists and is continuously built between the social development of a community and all the participatory strengthening of its social communication networks to optimize the collection of information and its subsequent analysis, focused on the Communications Secretariat of the Government of Sucre, through the development of a qualitative interview on the categories of social network, participatory communication and community.

Likewise, organizations take on various challenges with the understanding of the relationships that link their functions with the community and their satisfaction of needs, making use of key tools such as the sociogram that shows the various connections of its actors and the flow of information between them. The organization of its hierarchy can be shown through these tools and through levels of interaction with the same environment.

With this information, the organization can have a broad perspective of what it needs and subsequently design a strategy that communicates its social network but that also strengthens communication; The strategy includes the internal and external communication of the organization, to strengthen public policies and the interests of the community.

Keywords: Communication, Participation, Team, Community.

Tabla de Contenido

Introducción.....	8
Aprestamiento.....	10
Conceptualización	13
Informe de Identificación y Conceptualización.....	17
Implicación	20
Informe Sociopráxico.....	21
Construcción.....	24
Informe de Investigación	31
Proyección	35
Estrategia de Fortalecimiento Comunicacional.....	35
Conclusiones	39
Referencias Bibliográficas.....	40

Lista de Tablas

Tabla 1 <i>Ficha de Información General</i>	10
Tabla 2 <i>Ficha de Información Descriptiva</i>	13
Tabla 3 <i>Diario de Campo</i>	20
Tabla 4 <i>Matriz de Posicionamiento</i>	26
Tabla 5 <i>Matriz Comparativa</i>	27

Lista de Figuras

Figura 1 *Sociograma*.....24

Figura 2 *Conjuntos de Acción*.....25

Lista de Apéndices

Apéndice A <i>Carta de Intención</i>	41
Apéndice B <i>Carta de Aprobación</i>	42
Apéndice C <i>Enlace Entrevista Inicial</i>	43
Apéndice D <i>Enlace Entrevista Cualitativa</i>	44
Apéndice E <i>Preguntas Cualitativas</i>	45
Apéndice F <i>Registro Fotográfico</i>	46
Apéndice G <i>Enlace Jornada de Devolución-Exposición</i>	47

Introducción

En la era digital actual, las redes sociales de comunicación se han convertido en herramientas poderosas para el desarrollo social de las comunidades, y con su capacidad para conectar a las personas, facilitar el intercambio de información y fomentar la participación ciudadana las convierte en plataformas ideales para impulsar el progreso social.

Este trabajo de diplomado se centra en la relación que existe entre el desarrollo social de una comunidad y el fortalecimiento participativo de sus redes sociales de comunicación. Se analizará cómo la participación activa de los miembros de una comunidad en las redes sociales puede contribuir a su propio desarrollo social, y cómo la optimización de la recolección de información y su posterior análisis puede fortalecer aún más esta relación.

En el mundo dinámico de las redes sociales, las organizaciones se enfrentan al constante desafío de comprender y navegar por las complejas relaciones que las vinculan con su entorno social. Para ello, resulta fundamental contar con herramientas efectivas que permitan analizar y visualizar estas interacciones, identificando patrones, actores clave y los distintos tipos de relaciones que se establecen. En este contexto, el sociograma emerge como una herramienta valiosa para el análisis de redes sociales, proporcionando una representación gráfica de las conexiones y el flujo de información entre los diversos actores sociales.

A través de la construcción y análisis de sociogramas, las organizaciones pueden obtener información crucial sobre la estructura de sus redes sociales, los niveles de interacción con sus stakeholders, y la influencia que ejercen en su entorno. Esta información, a su vez, se convierte en un insumo fundamental para el desarrollo de estrategias de comunicación efectivas, la identificación de oportunidades de colaboración y la gestión proactiva de las relaciones con los públicos clave.

De la misma forma se realiza el diseño de la estrategia de comunicación según la perspectiva de una red social en el fortalecimiento de las diversas dinámicas comunicativas que tiene una OSP desde el enfoque de red social, por medio de una investigación acción con perfil sociopráxico, con el fin de tener una mejoría en la participación de intercambio de información de la OSP y el investigador.

Aprestamiento

Tabla 1

Ficha de Identificación General

Nombre de la OSP	Descripción de su objeto social y acciones relevantes que desarrolla	Criterio de Selección	Posibles Oportunidades	Posibles Dificultades
OSP 1 Corporación Colombia Humanitaria	<p>Organización no gubernamental que trabaja en promoción de derechos humanos y la construcción de paz en Colombia. Su enfoque se centra en la atención a víctimas del conflicto armado, promoción de reconciliación y prevención de violencia.</p> <p>Brinda atención psicosocial y jurídica a víctimas de conflicto armado.</p> <p>Realiza campañas de sensibilización sobre derechos humanos y paz.</p> <p>Desarrolla proyectos de construcción de paz en comunidades afectadas por la violencia.</p> <p>Promueve el diálogo y la reconciliación entre actores del conflicto.</p> <p>Apoya la reincorporación a la vida civil de excombatientes.</p>	<p>Relevancia: trabaja en un tema importante para la sociedad colombiana, donde la comunicación social juega un papel crucial en promoción de la paz y la construcción de ciudadanía.</p> <p>Accesibilidad: Tiene presencia nacional y experiencia en el trabajo con comunidades afectadas por el conflicto armado.</p> <p>Potencial de aplicación: Los conocimientos y habilidades del curso pueden ser aplicados en proyectos, como la elaboración de</p>	<p>Desarrollar estrategias de comunicación para promover valores de paz y convivencia.</p> <p>Diseñar materiales educativos sobre derechos humanos y la prevención de la violencia.</p> <p>Crear campañas de sensibilización sobre la importancia de la reconciliación y el diálogo.</p> <p>Gestionar las redes sociales de la corporación y generar contenido relevante para sus diferentes públicos objetivo.</p>	<p>Trabajar en un contexto social complejo y marcado por la violencia.</p> <p>Enfrentar la desconfianza y el escepticismo de algunas comunidades hacia el trabajo de las organizaciones de derechos humanos.</p> <p>Adaptar los mensajes y estrategias de comunicación a las diferentes realidades y contextos culturales del país.</p>

		materiales educativos, la organización de eventos y gestión de campañas de sensibilización		
			Impacto: Positivo y significativo en la construcción de paz en Colombia.	
OSP 2 Fundación Tejiendo Sueños	Organización sin fines de lucro que trabaja con mujeres cabeza de hogar en situación de pobreza extrema en la ciudad de Bogotá. Su objetivo es empoderar a estas mujeres a través de la capacitación en habilidades productivas, apoyo psicosocial y la promoción de la autoestima. Capacita en costura y elaboración de productos artesanales. Brinda apoyo psicosocial y acompañamiento individual y grupal. Promueve la educación financiera y acceso a microcréditos. Fomenta la participación ciudadana y defensa de derechos. Organiza eventos culturales y recreativos para la comunidad.	Relevancia: trabaja con una población vulnerable que se beneficia de la comunicación social para su desarrollo. Accesibilidad: tiene sede física en Bogotá y una estructura organizativa clara, que facilita la colaboración. Potencial de aplicación: Los conocimientos y habilidades pueden ser aplicados en proyectos de la fundación. Impacto: positivo y observable en la vida de las	Desarrollar estrategias de comunicación para visibilizar la labor de la fundación y captar nuevos colaboradores. Diseñar materiales de comunicación para las capacitaciones y talleres que ofrece la fundación. Crear campañas de sensibilización sobre la situación de las mujeres cabeza de hogar en Colombia. Gestionar las redes sociales de la fundación y generar contenido	Trabajar con una población vulnerable que puede requerir un enfoque comunicacional especializado. Adaptar los mensajes y estrategias de comunicación a las necesidades y características específicas de las mujeres cabeza de hogar. Enfrentar las limitaciones de recursos y presupuesto que suelen tener las organizaciones sin fines de lucro.

OSP 3 Asociación de Mujeres Emprendedor as de Sincelejo (AMEMSI)	Fortalece las capacidades empresariales de las mujeres de Sincelejo y contribuye al desarrollo. Capacita en gestión empresarial, finanzas, marketing y desarrollo personal. Acompañamiento y asesoría a mujeres emprendedoras en la creación y crecimiento de sus negocios. Generación de redes de apoyo y colaboración entre mujeres emprendedoras.	mujeres que apoya Relevancia: alineada con intereses de la comunicación social. Accesibilidad: cuenta con sede física en Sincelejo. Potencial de aplicación: Los conocimientos y habilidades pueden ser aplicados en creación de campanas de comunicación para promover el emprendimient o femenino y la generación de redes de apoyo. Impacto: positivo, ya que contribuye al empoderamien to económico de las mujeres y al desarrollo de la economía local.	relevante para su público objetivo. Desarrollar una estrategia de comunicación en redes sociales para la AMEMSI. Crear campanas de comunicación para promover el emprendimien to femenino y la igualdad de género. Gestionar las redes sociales de la AMEMSI para aumentar su visibilidad y engagement. Colaborar en la organización de eventos y talleres para mujeres emprendedora s.	Es necesario adaptar las estrategias de comunicación a las necesidades específicas de cada emprendedor a. Es importante ser sensible a las necesidades y desafíos que enfrentan las mujeres emprendedor as
--	--	--	--	--

Nota. Elaboración propia con información de páginas web de las OPS.

Conceptualización

Tabla 2

Ficha Descriptiva

Aspecto	Descripción
Tipo de práctica. Lo que hace la OSP en cumplimiento de su objeto social.	Las Organizaciones Sociales Participativas (OSP) en Sucre son iniciativas ciudadanas sin fines de lucro que buscan promover el desarrollo social, económico y cultural de sus comunidades. Estas organizaciones pueden enfocarse en diversos temas, como la educación, la salud, el medio ambiente, los derechos humanos, entre otros.
Objetivos o intenciones de ayuda social.	<p>Los objetivos específicos de cada OSP varían según su área de enfoque y las necesidades de la comunidad a la que sirven. Sin embargo, en general, las OSP buscan:</p> <p>Promover la participación ciudadana: Impulsar la participación activa de los miembros de la comunidad en la toma de decisiones y la ejecución de proyectos que afectan su bienestar.</p> <p>Fortalecer el tejido social: Generar espacios de encuentro, diálogo y colaboración entre los miembros de la comunidad para construir relaciones de confianza y solidaridad.</p> <p>Defensa de derechos: Abogar por los derechos de los grupos más vulnerables de la comunidad y promover su inclusión social.</p> <p>Gestión de proyectos: Implementar proyectos y programas que respondan a las necesidades identificadas en la comunidad.</p>
Regularidad y características de la práctica o reuniones de los integrantes de la OSP.	<p>La frecuencia y las características de las reuniones de las OSP varían según la organización en particular. Algunas OSP se reúnen semanalmente, mientras que otras lo hacen de manera mensual o bimensual. Las reuniones suelen ser espacios para:</p> <p>Compartir información y avances en los proyectos en curso.</p> <p>Planificar nuevas actividades y estrategias.</p> <p>Tomar decisiones sobre el funcionamiento de la organización.</p> <p>Fortalecer los lazos de amistad y colaboración entre los miembros.</p>
Características de participantes o actores (rol social, nivel	Las OSP están conformadas por personas de diversa procedencia, incluyendo:

profesional, rol institucional).	<p>Miembros de la comunidad: Habitantes del barrio o localidad donde opera la OSP, con interés en participar en el desarrollo social de su entorno.</p> <p>Líderes comunitarios: Personas reconocidas por su compromiso con la comunidad y su capacidad de liderazgo.</p> <p>Profesionales: Personas con experiencia en áreas relevantes para el trabajo de la OSP, como la educación, la salud, el trabajo social, entre otros.</p> <p>Representantes de instituciones: Funcionarios públicos o representantes de organizaciones no gubernamentales que pueden apoyar el trabajo de la OSP.</p>
Tamaño de organización de la OSP (número de integrantes, cobertura territorial)	El tamaño de la OSP es de 5 personas actualmente pero esto varia
Forma de organización, estructura, equipos, comités, cargos.	La forma de organización de las OSP también es diversa. Algunas organizaciones tienen una estructura vertical con roles claramente definidos, mientras que otras optan por estructuras más horizontales que fomentan la participación y la toma de decisiones colectiva. Las OSP pueden tener equipos o comités de trabajo que se encargan de áreas específicas, como la finanzas, la comunicación o la ejecución de proyectos.
Características de los vínculos sociales al interior de la OSP.	<p>Los vínculos sociales al interior de las OSP se caracterizan por:</p> <p>Solidaridad: Los miembros de la OSP se apoyan mutuamente y trabajan juntos para alcanzar objetivos comunes.</p> <p>Confianza: Existe un ambiente de confianza y respeto mutuo entre los miembros de la OSP.</p> <p>Compromiso: Los miembros de la OSP están comprometidos con el trabajo de la organización y con el desarrollo de su comunidad.</p> <p>Participación: Todos los miembros de la OSP tienen la oportunidad de participar en la toma de decisiones y en las actividades de la organización.</p>
Formas de participación al interior y hacia el exterior de la OPS.	<p>Al interior:</p> <p>Asambleas generales: Se realizan periódicamente para informar a los miembros sobre los avances de la organización, tomar decisiones importantes y elegir a los representantes.</p> <p>Reuniones de trabajo: Se llevan a cabo por equipos o comités para discutir temas específicos y avanzar en proyectos.</p> <p>Voluntariado: Los miembros pueden ofrecer su tiempo</p>

y habilidades para colaborar en diversas actividades.
 Capacitaciones: La OSP organiza talleres y cursos para fortalecer las capacidades de sus miembros.

Hacia el exterior:

Eventos públicos: Se realizan para informar a la comunidad sobre el trabajo de la OSP, promover la participación ciudadana y recaudar fondos.

Campañas de sensibilización: Se llevan a cabo para crear conciencia sobre temas de interés social y movilizar a la comunidad.

Trabajo con otras organizaciones: La OSP colabora con otras organizaciones de la sociedad civil para lograr objetivos comunes.

Medios de comunicación: La OSP utiliza diversos medios de comunicación para difundir su trabajo y llegar a un público más amplio.

Formas de comunicación interna, actores, tipo, etc.

Reuniones presenciales: Son el principal canal de comunicación interna, permitiendo el intercambio directo entre los miembros.

Correo electrónico: Se utiliza para enviar comunicados, informes y convocatorias.

Grupos de WhatsApp o Telegram: Facilitan la comunicación instantánea entre miembros y equipos de trabajo.

Redes sociales: Se utilizan para compartir información, noticias y eventos con la comunidad interna.

Formas de comunicación externa, actores, tipo, etc.

Página web: La OSP puede tener una página web para informar sobre su trabajo, proyectos y eventos.

Redes sociales: Se utilizan para difundir información, noticias y eventos a un público más amplio.

Materiales impresos: Se pueden elaborar folletos, boletines y otros materiales impresos para distribuir en la comunidad.

Medios de comunicación: La OSP puede contactar a los medios de comunicación para dar a conocer su trabajo y logros.

Planes, cronogramas, metas. Proyectos en desarrollo.

Cada OSP define sus propios planes, cronogramas y metas de acuerdo a sus objetivos y prioridades. Algunos ejemplos de proyectos que pueden desarrollar las OSP incluyen:

Proyectos de educación: Implementación de talleres educativos, apoyo escolar, becas de estudio.

Proyectos de salud: Organización de jornadas de salud, promoción de hábitos saludables, apoyo a personas con enfermedades crónicas.

Proyectos de medio ambiente: Reforestación, limpieza de ríos y quebradas, educación ambiental.

Logros de proyectos exitosos.	<p>Proyectos de desarrollo económico: Fortalecimiento de microempresas, promoción del turismo comunitario, capacitación en emprendimiento.</p> <p>Disminución de la tasa de deserción escolar. Mejora del acceso a servicios de salud. Protección de áreas naturales. Creación de empleos y generación de ingresos.</p>
Dificultades para desarrollar sus objetivos sociales.	<p>Falta de recursos financieros: La mayoría de las OSP dependen de donaciones y voluntarios, lo que dificulta la ejecución de proyectos de gran envergadura. Limitaciones de capacidad técnica: Las OSP a menudo no cuentan con el personal o los conocimientos técnicos necesarios para llevar a cabo proyectos complejos. Dificultades para llegar a la población objetivo: En algunos casos, las OSP pueden tener dificultades para llegar a las poblaciones más vulnerables o marginadas. Falta de apoyo institucional: Las OSP a veces no reciben el apoyo suficiente de las instituciones públicas o privadas.</p>
Otros aspectos para comentar.	<p>Es importante destacar que la OSP juegan un papel fundamental en el desarrollo social de las comunidades. A través de su trabajo, la OSP contribuyen a mejorar la calidad de vida de las personas, fortalecer el tejido social y promover la participación ciudadana.</p> <p>Es importante también mencionar que la OSP se encuentra en constante evolución y adaptación a las nuevas necesidades de las comunidades. En la actualidad, la OSP están utilizando cada vez más las tecnologías de la información y la comunicación para ampliar su alcance y mejorar su impacto.</p> <p>Finalmente, es importante señalar que el éxito de la OSP depende en gran medida del compromiso y la participación de sus miembros. La colaboración entre los miembros de la OSP, así como el apoyo de la comunidad y las instituciones, es fundamental para lograr los objetivos sociales de estas organizaciones.</p>

Nota. Elaboración propia recolectada en la OSP.

Informe de Identificación y Conceptualización

El presente informe tiene como objetivo identificar y conceptualizar la pertinencia de la Organización Social Participativa (OSP) elegida, en este caso la Secretaría de Comunicaciones de la Gobernación de Sucre, en relación con las lógicas de horizontalidad en sus relaciones en red y la Investigación-Acción que se adelanta en el Departamento de Ciencias Sociales de la Universidad Cooperativa de Colombia (DCRSC).

Identificación de la OSP

La Secretaría de Comunicaciones de la Gobernación de Sucre se perfila como una OSP idónea para el desarrollo de la Investigación-Acción en el DCRSC por las siguientes características:

Enfoque participativo. La Secretaría promueve la participación activa de la ciudadanía en la construcción de la agenda comunicacional del departamento, fomentando la horizontalidad en las relaciones entre el gobierno y la comunidad.

Trabajo en red. La Secretaría articula su trabajo con diversas organizaciones sociales, instituciones públicas y privadas, y medios de comunicación, construyendo redes de colaboración horizontal.

Compromiso social. La Secretaría tiene un fuerte compromiso con el desarrollo social del departamento, lo que la convierte en un aliado estratégico para la Investigación- Acción orientada a la transformación social.

Lógicas de Horizontalidad en las Relaciones en Red de la OSP

La Secretaría de Comunicaciones de la Gobernación de Sucre implementa lógicas de horizontalidad en sus relaciones en red a través de las siguientes estrategias:

Comunicación dialógica. La Secretaría promueve una comunicación abierta y transparente, donde la ciudadanía tiene la oportunidad de expresar sus ideas y necesidades.

Trabajo colaborativo. La Secretaría fomenta la colaboración entre diversos actores sociales para la definición y ejecución de estrategias comunicacionales.

Empoderamiento comunitario. La Secretaría busca empoderar a las comunidades para que sean protagonistas de su propia comunicación.

Pertinencia con las Intenciones de la Investigación-Acción en el DCRSC

La elección de la Secretaría de Comunicaciones de la Gobernación de Sucre como OSP para la Investigación-Acción en el DCRSC se fundamenta en la consonancia entre las lógicas de horizontalidad de la organización y los principios de la Investigación-Acción:

Participación. La Investigación-Acción implica la participación activa de los actores involucrados en el proceso de investigación, lo que coincide con el enfoque participativo de la Secretaría.

Colaboración. La Investigación-Acción requiere del trabajo colaborativo entre investigadores y comunidades, lo que se alinea con la estrategia de trabajo en red de la Secretaría.

Transformación social. La Investigación-Acción busca generar cambios sociales positivos, lo que concuerda con el compromiso social de la Secretaría.

Conclusiones

La Secretaría de Comunicaciones de la Gobernación de Sucre se perfila como una OSP idónea para el desarrollo de la Investigación-Acción en el DCRSC debido a su enfoque participativo, trabajo en red y compromiso social. Las lógicas de horizontalidad implementadas

por la Secretaría, como la comunicación dialógica, el trabajo colaborativo y el empoderamiento comunitario, se alinean con los principios de la Investigación-Acción, creando un terreno fértil para la colaboración y la generación de conocimiento transformador.

Recomendaciones

Se recomienda establecer canales de comunicación fluidos y permanentes entre el DCRSC y la Secretaría de Comunicaciones de la Gobernación de Sucre para facilitar la coordinación y el desarrollo conjunto de la Investigación-Acción y dar cumplimiento a lo que afirma el autor Smith y Reynolds (2017), que “una OSP que integra la comunicación y colaboración en su modelo operativo facilita procesos de cambio social más efectivos y sostenibles”.

Asimismo, se sugiere fomentar la participación activa de los miembros de la comunidad académica y de la ciudadanía en general en el proceso investigativo, a fin de fortalecer las lógicas de horizontalidad y potenciar el impacto social de la investigación, ya que “La participación activa de la comunidad en los programas de la Fundación facilita un sentido de propiedad y empoderamiento, lo que puede mejorar la efectividad y sostenibilidad de las intervenciones” (Johnson, 2018).

Implicación

Tabla 3

Diario de Campo

OSP: Secretaría de comunicaciones de la Gobernación de Sucre Hora inicio: 8:00 am	Actividad: Salida de campo Hora finalización: 12:00 pm	Fecha: 25-05-24 Lugar: Instalaciones de la gobernación
Participantes: Talento humano	Investigador: Nayibe Paternina Martínez	
Descripción (de la observación)	Interpretación (de la observación)	Desahogo (¿Qué siente el investigador frente a lo observado?)
La salida de campo se llevó a cabo en las instalaciones del parque de la Gobernación de Sucre, con la participación del personal de Talento Humano de la Secretaría de Comunicaciones. La jornada incluyó actividades de diálogo, lúdicas y una intervención de la Gobernadora sobre la importancia de construir redes sociales de comunicación con un ambiente positivo.	Se observa un gran interés por parte del personal de Talento Humano en fortalecer las habilidades de comunicación y trabajo en equipo, así como en crear un ambiente laboral positivo y productivo. La participación activa en las actividades y la receptividad ante el mensaje de la Gobernadora evidencian un compromiso por parte de los funcionarios con la construcción de redes sociales de comunicación efectivas.	Como investigador, me siento muy positivo con lo observado durante la salida de campo. Considero que esta iniciativa tiene un gran potencial para mejorar las relaciones interpersonales al interior de la Secretaría de Comunicaciones, fomentar la colaboración y el trabajo en equipo, y contribuir a la construcción de un ambiente laboral más armonioso y productivo. Reflexiones adicionales: La elección del parque de la Gobernación como escenario para la salida de campo fue acertada, ya que permitió a los participantes disfrutar de un ambiente natural y relajado, propicio para el diálogo y la reflexión. Las actividades lúdicas fueron una herramienta eficaz para fomentar la integración del grupo y crear un ambiente de confianza entre los participantes. La intervención de la Gobernadora fue inspiradora y motivadora, y contribuyó a reforzar la importancia de la comunicación efectiva y el

trabajo en equipo para el logro de objetivos comunes.

En general, considero que la salida de campo fue una experiencia enriquecedora para el personal de Talento Humano de la Secretaría de Comunicaciones, y que sus resultados positivos se traducirán en mejoras en el clima laboral y en la calidad del trabajo realizado.

Nota. Elaboración propia.

Informe sociopráxico

La Sociopraxia, como metodología de investigación cualitativa, se caracteriza por la inmersión del investigador en el campo de estudio, estableciendo una relación dialógica con los participantes y observando sus prácticas cotidianas. En el contexto de la OSP (Oficina de Planeación y Seguimiento), la aplicación de la Sociopraxia en la Fase de Recolección de Información permite ir más allá de la simple recopilación de datos, posibilitando una comprensión profunda de las dinámicas sociales, las relaciones de poder y las estructuras simbólicas que configuran el funcionamiento de la organización.

Inmersión y Diálogo:

La inmersión del investigador en el espacio de trabajo de la OSP facilita la observación directa de las prácticas cotidianas de los funcionarios, permitiendo identificar patrones de comportamiento, rutinas y rituales que revelan aspectos no explícitos de la cultura organizacional. Esta observación participante, complementada con entrevistas en profundidad y grupos focales, permite establecer un diálogo abierto y fluido con los participantes, recogiendo sus voces, experiencias y perspectivas sobre el trabajo que realizan y el entorno en el que se desenvuelven.

Más allá de los Datos

La Sociopraxia no se limita a la recopilación de datos cuantitativos o descriptivos, sino que busca profundizar en la comprensión de los significados que los participantes atribuyen a sus acciones y las relaciones que establecen entre sí. A través del análisis de las interacciones verbales y no verbales, el investigador puede identificar las normas, valores y creencias que subyacen a las prácticas organizacionales, así como las tensiones, contradicciones y conflictos que pueden estar presentes.

Aportes de Autores Pertinentes

La aplicación de la Sociopraxia en la OSP se enriquece con el aporte de autores como Pierre Bourdieu, quien analiza las relaciones de poder y las estructuras simbólicas que configuran los espacios sociales; Anthony Giddens, quien plantea la importancia de la agencia individual en la construcción de la realidad social; y Paulo Freire, quien destaca el papel de la educación como herramienta para la transformación social, que afirma “la educación debe ser un acto de conocimiento, no de transferencia de conocimiento”.

Reflexión y Análisis

La Sociopraxia en la Recolección de Información en la OSP no solo permite obtener información valiosa para la toma de decisiones, sino que también contribuye a la construcción de conocimiento sobre la organización y su funcionamiento. A través de la reflexión crítica y el análisis sistemático de las observaciones y datos recopilados, el investigador puede identificar las fortalezas y debilidades de la OSP, así como las oportunidades para mejorar su desempeño y contribuir al bienestar de sus miembros.

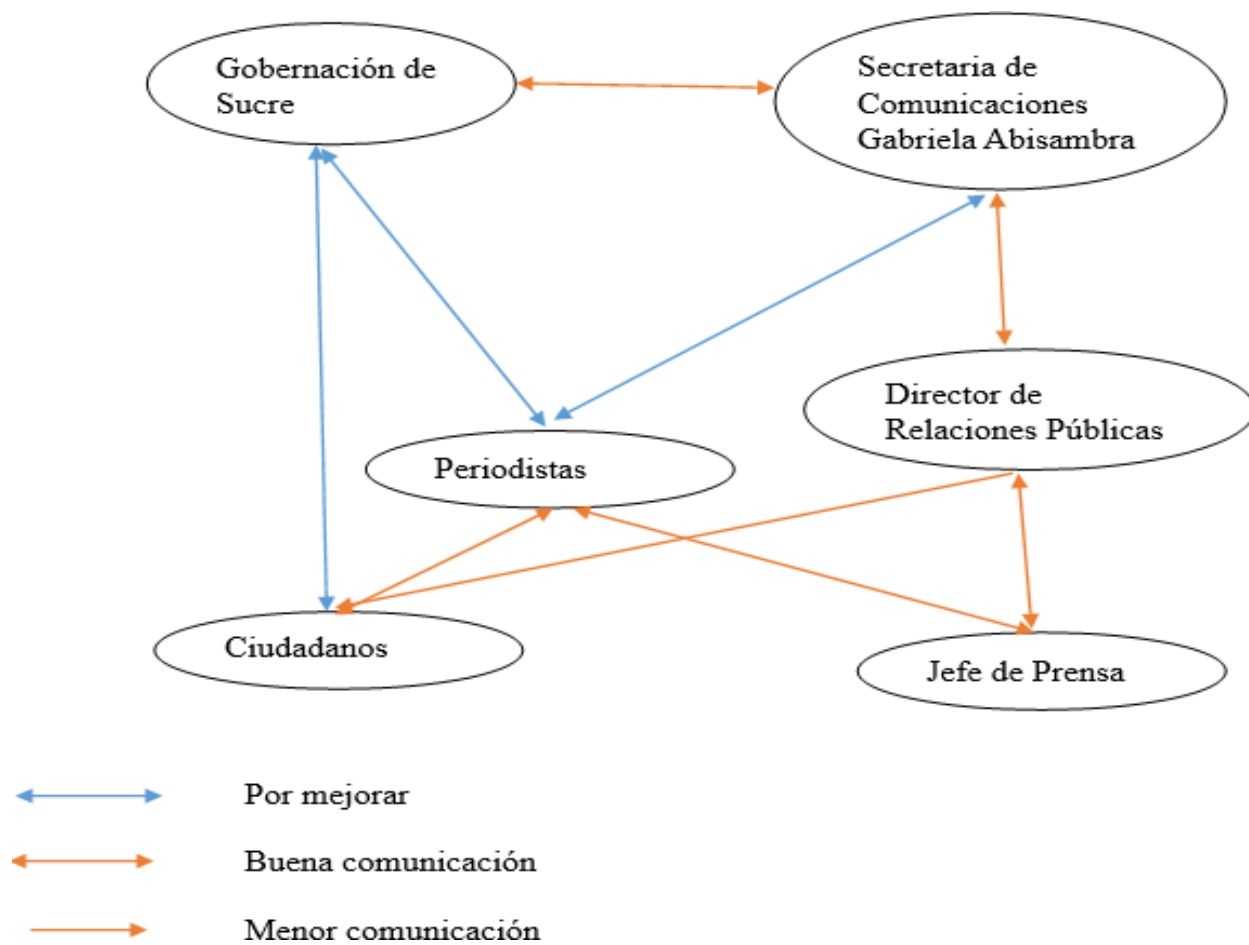
En conclusión, la Sociopraxia se presenta como una herramienta metodológica valiosa para la Recolección de Información en la OSP, permitiendo ir más allá de la simple recopilación

de datos y profundizar en la comprensión de las dinámicas sociales, las relaciones de poder y las estructuras simbólicas que configuran el funcionamiento de la organización.

Construcción

Figura 1

Sociograma



Fuente. Elaboración propia.

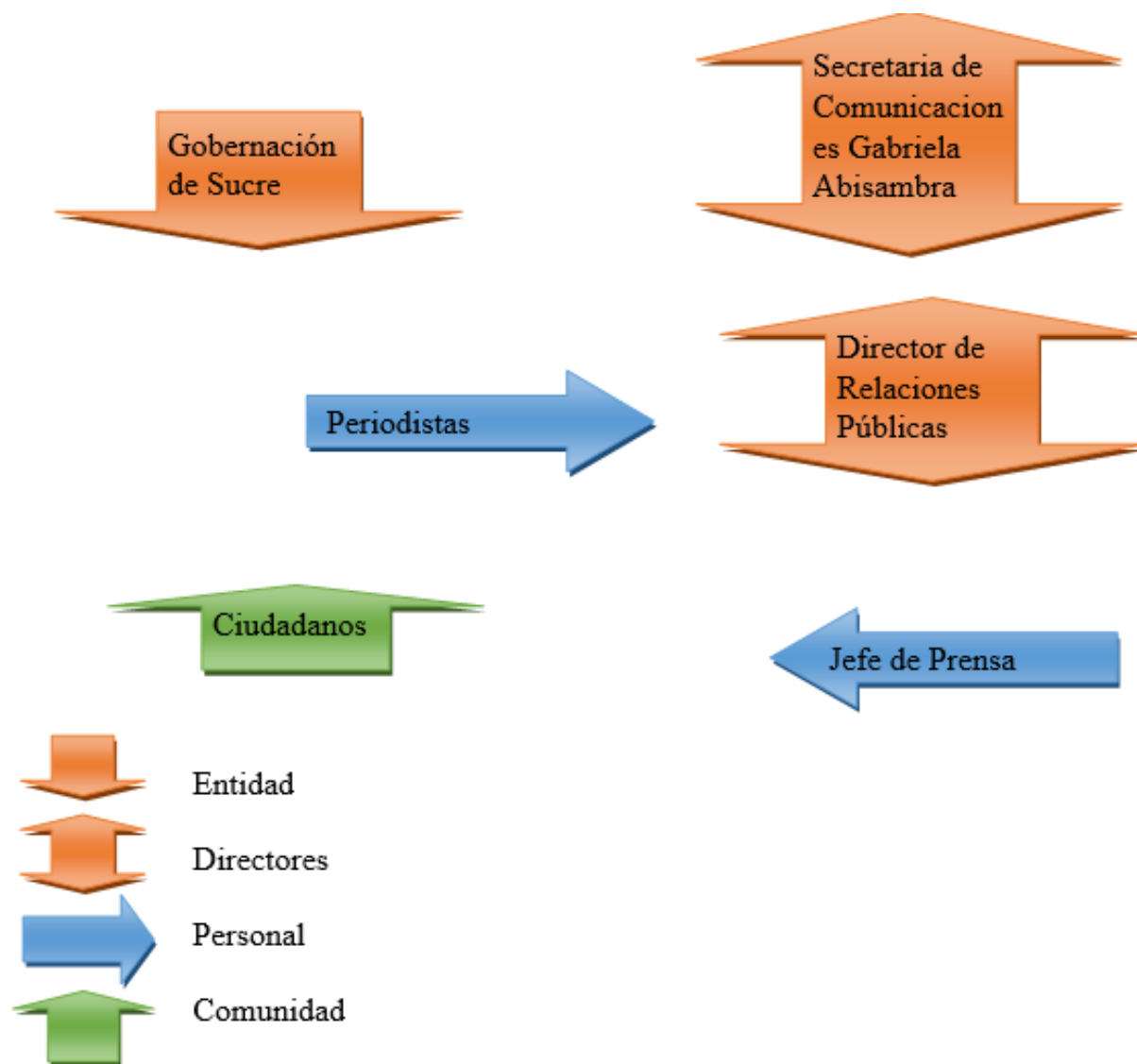
Figura 2*Conjuntos de Acción**Fuente.* Elaboración propia.

Tabla 4*Matriz de Posicionamiento*

Clases o Actores sociales	Afín	Diferente	Ajeno	Opuesto
Secretaria de Comunicaciones	Se encuentra formado por la persona a cargo de la dirección del área	No, porque cuenta con sus responsabilidades y funciones.	No es incluyente	Omitido
Director de Relaciones Públicas	Se encuentra formado por la persona a cargo de la comunicación con las áreas y comunidad	No, porque cuenta con sus responsabilidades y funciones generando equilibrio entre las partes	Si, tienen el poder para la difusión de información sobre obras y trabajo social	Omitido
Jefe de Prensa	Se encuentra formado por la persona a cargo de la dirección de prensa de la gobernación	No, porque cuenta con sus responsabilidades y funciones.	Si, difunden la información sobre obras y trabajo social	Omitido
Periodistas	Se encuentra formado por las personas a cargo de entrevistas y comunicación con la comunidad	No, porque cuentan con sus responsabilidades y funciones comunicativas y de información	Si, tienen vínculo directo con la acción participativa de la comunidad	Omitido
Ciudadanos	Se encuentra formado por las personas a participantes del trabajo de la organización	Sí, porque a partir de su observación y comunicación se fortalece el lazo entre gobierno y comunidad	Si, son apoyo en el desarrollo de obras y trabajo social en el departamento	No todos apoyan el desarrollo de las obras de la organización

Nota. Elaboración propia, con base a la información suministrada por la OSP.

Tabla 5*Matriz Comparativa*

OSP	OSP Escogida para el ejercicio investigativo (Secretaría de comunicaciones de la Gobernación de Sucre)	OSP 1 Fundación Pies Descalzos	OSP 2 Corporación Colombia Viva	OSP 3 Asociación Nacional de Afrocolombianos (ANAFro)
Fines u objetivos (Misión y Visión)	<p>Misión: Definir, ejecutar y monitorear los lineamientos y estrategias de comunicación institucional que permitan: Fortalecer la imagen y posicionamiento de la Gobernación de Sucre. Informar de manera oportuna, veraz y transparente a la comunidad sobre las acciones y programas del ente departamental. Facilitar la participación ciudadana en la construcción de políticas públicas. Promover la integración regional y el desarrollo social del Departamento.</p> <p>Visión: Convertirse en una Secretaría de Comunicaciones líder en la gestión pública, reconocida por su transparencia, efectividad y compromiso con la</p>	<p>Misión: Brindar educación integral de calidad a niños, niñas y jóvenes de comunidades vulnerables en Colombia, promoviendo su desarrollo personal, social y comunitario.</p> <p>Visión: Ser una organización líder en la transformación social a través de la educación, reconocida por su impacto positivo en la vida de las personas más necesitadas.</p>	<p>Misión: Promover el desarrollo sostenible y la paz en Colombia a través de la conservación ambiental, la educación ambiental y la participación comunitaria.</p> <p>Visión: Ser una organización líder en la construcción de un futuro sostenible para Colombia, donde las comunidades y el medio ambiente estén en armonía.</p>	<p>Misión: Defender los derechos humanos y culturales de la población afrocolombiana, promover su desarrollo integral y contribuir a la construcción de una sociedad justa e incluyente.</p> <p>Visión: Ser una organización líder en el empoderamiento de la población afrocolombiana, reconocida por su incidencia en la construcción de políticas públicas y el fortalecimiento de las comunidades afro.</p>

Localización	comunidad sucreña. Sincelejo, Sucre, Colombia. Edificio Gobernación Departamental, Piso 4.	Presencia nacional en más de 20 departamentos de Colombia. Sede principal: Bogotá, Colombia.	Presencia nacional en más de 20 departamentos de Colombia. Sede principal: Bogotá, Colombia.	Presencia nacional en los 32 departamentos de Colombia. Sede principal: Bogotá, Colombia.
Miembros	Gabriela María Abisambra Florez: Secretaria de Comunicaciones. Equipo de trabajo: Comunicadores sociales, periodistas, diseñadores gráficos, community managers.	Equipo de trabajo conformado por profesionales en educación, psicología, trabajo social y otras áreas. Voluntarios comprometidos con la educación y el desarrollo social.	Equipo de trabajo conformado por biólogos, ambientalistas, educadores y expertos en desarrollo social. Voluntarios comprometidos con la conservación ambiental y la paz.	Está conformada por organizaciones sociales, comunitarias y culturales de base afrocolombiana de todo el país. Cuenta con un equipo de trabajo conformado por profesionales afrocolombianos en diferentes áreas, como derecho, trabajo social, comunicación y desarrollo comunitario.
Proyectos desarrollados	Plan de Comunicaciones Gubernamentales: Define las estrategias de comunicación para visibilizar los logros y acciones de la Gobernación de Sucre. Portal Web Institucional: Ofrece información actualizada sobre la Gobernación, sus dependencias, programas y servicios. Redes Sociales: Mantiene presencia activa en redes sociales como	Programa de Educación Básica: Ofrece educación primaria y secundaria de calidad a niños y niñas de comunidades vulnerables. Programa de Educación Extraescolar: Brinda talleres y actividades complementarias a la educación formal, como artes, deportes,	Programa de Conservación Ambiental: Protege ecosistemas estratégicos en Colombia a través de la creación de reservas naturales, la restauración ecológica y el manejo sostenible de recursos naturales. Programa de Educación	Programa de Defensa de Derechos Humanos: Brinda asesoría y acompañamiento jurídico a víctimas de racismo y discriminación racial. Programa de Educación y Cultura: Promueve la educación intercultural y la difusión de la cultura afrocolombiana. Programa de Desarrollo

	Facebook, Twitter, Instagram y YouTube para interactuar con la comunidad. Campañas de Comunicación: Desarrolla campañas informativas y de sensibilización sobre temas de interés departamental, como salud, educación, medio ambiente y cultura. Boletín Informativo Digital: Envía un boletín informativo periódico con las últimas noticias y eventos de la Gobernación.	formación para la vida y emprendimiento . Programa de Educación para la Primera Infancia: Promueve el desarrollo integral de niños y niñas en edad preescolar. Programa de Fortalecimiento Familiar: Apoya a las familias de los estudiantes para mejorar su calidad de vida.	Ambiental: Sensibiliza a las comunidades sobre la importancia de la conservación ambiental y promueve prácticas sostenibles. Programa de Participación Comunitaria: Fortalece las capacidades de las comunidades para participar en la gestión ambiental y la construcción de paz. Entidades gubernamentales. Organizaciones no gubernamentales. Comunidades locales. Empresas privadas.	Económico: Apoya el desarrollo de iniciativas económicas comunitarias de afrocolombianos. Programa de Participación Política: Fortalece la participación política de la población afrocolombiana. Programa de Investigación: Investiga sobre la situación de la población afrocolombiana en Colombia.
Aliados	Medios de comunicación locales y regionales. Entidades públicas y privadas. Organizaciones sociales y comunitarias. Ciudadanía en general.	Empresas privadas. Organizaciones no gubernamentales . Entidades gubernamentales	Organizaciones no gubernamentales. Comunidades locales. Empresas privadas.	Organizaciones internacionales de derechos humanos. Entidades gubernamentales. Organizaciones no gubernamentales. Universidades. Medios de comunicación.
Antigüedad	La Secretaría de Comunicaciones de la Gobernación de Sucre fue creada en el año 2004.	Fundada en el año 1996.	Fundada en el año 1998.	Fundada en el año 1993.
Descripción de sus redes sociales	Facebook: https://www.facebook.com/SucreSweetsandSocials/ Twitter: https://twitter.com/dickharleh?lang=en Instagram: https://www.instagram	Twitter: https://twitter.com/fpiesdescalzos/status/1777426007319798211 Instagram: https://www.instagram.com/cpfd	Facebook: https://www.facebook.com/CCVIVASincelejo/ Twitter: https://twitter.com/Columbia? Instagram:	Página web: https://afrodescolombia.org/ Twitter: https://twitter.com/colombia?lang=en YouTube: https://www.youtube.com/channel/UCJ9p

	.com/reel/C8F25fcutx h/?locale=es YouTube: https://www.youtube.com/channel/UCkunp5DKRphgbVXk8LipwYA	oficial/ YouTube: https://www.youtube.com/watch?v=Z13kiKruWQU	https://www.instagram.com/explore/locations/1138556792860597/viva/ YouTube: https://www.youtube.com/watch?v=9AzVhBMDAnE	JpIH3xFJHbdbkl6d Lrw
Tipo de comunidad ética	La Secretaría de Comunicaciones de la Gobernación de Sucre se compromete a promover una comunicación responsable, transparente y veraz, basada en los principios de ética y profesionalismo. Trabaja para garantizar el derecho a la información de la ciudadanía y fomentar la participación ciudadana en la construcción de políticas públicas.	La Fundación Pies Descalzos promueve una cultura de respeto, responsabilidad, solidaridad y compromiso con el desarrollo social. Trabaja bajo principios éticos que garantizan la transparencia, el buen uso de los recursos y la rendición de cuentas.	La Corporación Colombia Viva promueve una cultura de respeto por la naturaleza, la responsabilidad ambiental y la participación comunitaria. Trabaja bajo principios éticos que garantizan la transparencia, el buen uso de los recursos y la rendición de cuentas.	La Asociación Nacional de Afrocolombianos (ANOC) se compromete a trabajar de manera transparente, responsable y ética, defendiendo los derechos de la población afrocolombiana con respeto a la diversidad cultural y promoviendo una sociedad justa e incluyente. Trabaja por el empoderamiento de las comunidades afrocolombianas y su participación activa en la construcción del país
Fuentes (de dónde extrajo la información para esta matriz o tabla)	Oficia de Secretaria de comunicaciones de la Gobernación de Sucre	https://fundacionpiesdescalzos.com/	https://viva.gov.co/	https://afrodescolombia.org/

Nota. Elaboración propia, con base a la información suministrada por la OSP

Informe de Investigación

La presente investigación se enfoca en analizar la Secretaría de Comunicaciones de la Gobernación de Sucre (OSP) como una red de relaciones y vínculos, tomando en cuenta los actores, situaciones, motivaciones, temas que tejen las relaciones, características de las relaciones como Socialidad y comunidad, formas de comunicación, y recomendaciones para fortalecer la comunicación y la red.

Para realizar este análisis, se ha utilizado una metodología cualitativa, basada en la revisión de información documental, incluyendo la página web oficial de la OSP, noticias y artículos de prensa, así como la aplicación de entrevistas a miembros del equipo de trabajo de la OSP.

La OSP se configura como una red de relaciones y vínculos que involucra a diversos actores, tanto internos como externos, entre los actores internos se encuentran el equipo de trabajo de la OSP, conformado por comunicadores sociales, periodistas, diseñadores gráficos, community managers, y el equipo directivo. De acuerdo a Chadi de Yorio (2007), “las redes sociales en el trabajo social son esenciales para la colaboración y el apoyo mutuo”, y por esto entre los actores externos se encuentran las entidades gubernamentales, los medios de comunicación, las organizaciones sociales, la comunidad en general, y los aliados estratégicos.

Las relaciones entre estos actores se basan en la colaboración, la comunicación efectiva, el intercambio de información y la búsqueda de objetivos comunes y la motivación principal de la OSP es fortalecer la imagen y el posicionamiento de la Gobernación de Sucre, informar de manera oportuna y transparente a la comunidad sobre las acciones y programas del ente departamental, facilitar la participación ciudadana en la construcción de políticas públicas, y promover la integración regional y el desarrollo social del Departamento.

Temas que tejen las relaciones

Los temas que tejen las relaciones entre los actores de la OSP son diversos, pero se pueden agrupar en torno a tres ejes principales:

Comunicación pública. La OSP trabaja para comunicar de manera efectiva las acciones y programas del gobierno departamental a la ciudadanía, utilizando diversos canales y herramientas de comunicación.

Participación ciudadana. La OSP busca fomentar la participación ciudadana en la construcción de políticas públicas, a través de mecanismos como consultas públicas, cabildos abiertos y redes sociales.

Desarrollo social. La OSP contribuye al desarrollo social del Departamento, promoviendo la integración regional, la cultura y la educación.

Características de las relaciones como socialidad y comunidad

Las relaciones entre los actores de la OSP se caracterizan por la socialidad y la comunidad. La OSP fomenta un ambiente de trabajo colaborativo y respetuoso, donde se valora la diversidad de ideas y la participación activa de todos los miembros del equipo. Además, la OSP busca estrechar lazos con la comunidad a través de diversas iniciativas, como campañas de comunicación social, eventos culturales y programas de educación ambiental.

Formas, hechos o situaciones donde se evidencia la comunicación horizontal y participativa

La OSP implementa diversas estrategias para promover la comunicación horizontal y participativa, entre las que se destacan:

Reuniones periódicas con el equipo de trabajo. Estas reuniones permiten compartir información, discutir ideas y tomar decisiones de manera conjunta.

Canales de comunicación internos. La OSP utiliza diversos canales de comunicación internos, como correo electrónico, intranet y grupos de WhatsApp, para facilitar la comunicación entre los miembros del equipo.

Mecanismos de participación ciudadana. La OSP implementa mecanismos de participación ciudadana, como consultas públicas, cabildos abiertos y redes sociales, para que la comunidad pueda expresar sus opiniones y propuestas.

Formas comunicacionales que posibilitan el consenso y la armonía social

La OSP utiliza diversas formas de comunicación para posibilitar el consenso y la armonía social, entre las que se destacan:

Lenguaje claro y sencillo. La OSP utiliza un lenguaje claro y sencillo en sus comunicaciones, evitando tecnicismos y jargon.

Tono respetuoso e inclusivo. La OSP utiliza un tono respetuoso e inclusivo en sus comunicaciones, valorando la diversidad de opiniones y culturas.

Diálogo abierto y transparente. La OSP fomenta un diálogo abierto y transparente con la comunidad, respondiendo a sus preguntas e inquietudes de manera oportuna.

Formas comunicacionales que generan conflicto

La OSP procura evitar las formas de comunicación que puedan generar conflicto, como:

Lenguaje discriminatorio o irrespetuoso: La OSP evita utilizar un lenguaje discriminatorio o irrespetuoso en sus comunicaciones.

Desinformación o propaganda. La OSP se compromete a brindar información veraz y transparente a la comunidad, evitando la desinformación o la propaganda.

Falta de diálogo. La OSP busca mantener un diálogo abierto y constante con la comunidad para evitar la acumulación de tensiones.

Para fortalecer la comunicación en la OSP, se recomienda:

Fortalecer la comunicación interna. Es importante fortalecer la comunicación interna entre los miembros del equipo de la OSP, para mejorar la colaboración y el trabajo en equipo, esto puede ser mediante talleres, que según Abelló y Madariaga (1999) son “herramientas efectivas para fortalecer las redes sociales mediante la educación y la colaboración” (p. 82).

Mejorar la comunicación con la ciudadanía. Se debe mejorar la comunicación con la ciudadanía, utilizando un lenguaje claro y sencillo, y respondiendo de manera oportuna a las preguntas y solicitudes.

Es importante implementar estas medidas de mejora continua.

Proyección

Estrategia de Fortalecimiento Comunicacional

El proyecto de diplomado se centra en la relación entre el desarrollo social de una comunidad y el fortalecimiento de sus redes sociales de comunicación, en donde de acuerdo a Chadi de Yorio, (2007) “Las redes sociales en las organizaciones sin fines de lucro son cruciales para la colaboración y el apoyo mutuo”, por lo que se analiza cómo la participación activa de los miembros de una comunidad en las redes sociales puede contribuir a su propio desarrollo social, y cómo la optimización de la recolección de información y su posterior análisis puede fortalecer aún más esta relación.

El informe de identificación y conceptualización presenta a la Secretaría de Comunicaciones de la Gobernación de Sucre como una Organización Social Participativa (OSP) idónea para el desarrollo de la Investigación-Acción en el Departamento de Ciencias Sociales de la Universidad Cooperativa de Colombia (DCRSC). La Secretaría implementa lógicas de horizontalidad en sus relaciones en red, lo que coincide con los principios de la Investigación-Acción.

Las Tablas 2 y 3 presentan descripciones detalladas de las OSP y un diario de campo de una salida de campo, respectivamente. La Tabla 4 muestra una matriz de posicionamiento de actores internos y externos de la OSP que son “particularizados por sus relaciones recíprocas, pero no determinados: disponen de márgenes de libertad variados que dependen de la organización de la red y de las posiciones que ocupan en ella” (Rúa, 2008, p.14), y la Tabla 5 presenta una matriz comparativa de las OSP seleccionadas para el ejercicio investigativo.

El informe sociopráxico describe la aplicación de la Sociopraxia como metodología de investigación cualitativa en la OSP. Esta metodología permite ir más allá de la simple

recopilación de datos y profundizar en la comprensión de las dinámicas sociales, las relaciones de poder y las estructuras simbólicas que configuran el funcionamiento de la organización.

En general, el proyecto presenta un análisis completo de la relación entre el desarrollo social de una comunidad y el fortalecimiento de sus redes sociales de comunicación. El uso de diversas metodologías de investigación, como la Investigación-Acción y la Sociopraxia, permite una comprensión profunda de este fenómeno complejo.

Fundamentos conceptuales de la Estrategia

Los fundamentos conceptuales de la estrategia se basan en una serie de conceptos y teorías que permiten comprender la naturaleza del comportamiento estratégico y su aplicación en diferentes contextos. Algunos de los conceptos clave en este ámbito incluyen:

Visión. Es la imagen general que tiene una organización sobre su futuro deseado. La visión debe ser inspiradora, desafiante y alcanzable.

Misión. Es la razón de ser de una organización. La misión define el propósito fundamental de la organización y su compromiso con la sociedad.

Valores. Son los principios éticos y morales que guían el comportamiento de una organización. Los valores deben ser compartidos por todos los miembros de la organización y reflejarse en sus acciones.

Análisis del entorno. Es el proceso de identificar y evaluar los factores internos y externos que pueden afectar a la organización. El análisis del entorno permite a la organización comprender sus oportunidades y amenazas.

Ventaja competitiva. Es la característica o conjunto de características que diferencian a una organización de sus competidores. La ventaja competitiva permite a la organización atraer y retener clientes.

Objetivos estratégicos. Son los resultados específicos que la organización quiere alcanzar a largo plazo. Los objetivos estratégicos deben ser SMART (específicos, medibles, alcanzables, relevantes y con un plazo determinado).

Estrategias. Son los cursos de acción que la organización tomará para alcanzar sus objetivos estratégicos. Las estrategias deben ser coherentes con la visión, misión y valores de la organización.

Implementación. Es el proceso de poner en práctica las estrategias. La implementación requiere una planificación cuidadosa, una comunicación efectiva y un liderazgo fuerte.

Evaluación. Es el proceso de medir el desempeño de la organización y determinar si se están alcanzando los objetivos estratégicos. La evaluación permite a la organización identificar áreas de mejora y realizar los ajustes necesarios.

Fundamentos contextuales de la Estrategia

Los fundamentos contextuales de la estrategia se refieren a los factores externos e internos que influyen en la formulación e implementación de las estrategias. Algunos de los factores contextuales más importantes incluyen:

Globalización. La creciente interconexión entre los países ha creado un entorno global más competitivo. Las organizaciones necesitan desarrollar estrategias que les permitan competir en el mercado global.

Avances tecnológicos. Los rápidos avances en tecnología están cambiando la forma en que las organizaciones operan. Las organizaciones necesitan adaptarse a estos cambios y utilizar la tecnología para mejorar su competitividad, ya que como afirman “No quedan dudas de que las tecnologías de la información y la comunicación (TIC) se transforman y consiguen impactar cada vez con más fuerza al conjunto de la sociedad” (Villalobos, 2012, p. 3).

Cambios en los valores del consumidor. Los valores y las preferencias de los consumidores están cambiando constantemente. Las organizaciones necesitan comprender estos cambios y adaptar sus productos y servicios en consecuencia.

Incertidumbre y riesgo. El entorno empresarial está cada vez más caracterizado por la incertidumbre y el riesgo. Las organizaciones necesitan desarrollar estrategias que les permitan gestionar estos riesgos y aprovechar las oportunidades que surgen.

Preocupaciones ambientales y sociales. Las organizaciones están cada vez más presionadas para actuar de manera responsable con el medio ambiente y la sociedad. Las organizaciones necesitan desarrollar estrategias que les permitan ser sostenibles y responsables.

En resumen, los fundamentos conceptuales y contextuales de la estrategia proporcionan un marco para comprender la naturaleza del comportamiento estratégico y su aplicación en diferentes contextos que requiere la ciudadanía ya que según el autor Villalobos, O. (2012) “Solo se puede hablar de la ciudadanía plena o verdadera cuando se puede hacer uso de los derechos políticos, económicos, sociales, culturales y comunicacionales”. (p 7). Estos fundamentos son esenciales para que las organizaciones desarrollen e implementen estrategias efectivas que les permitan alcanzar sus objetivos y tener éxito en el largo plazo.

Conclusiones

A lo largo de este trabajo de diplomado, se ha demostrado que existe una estrecha relación entre el desarrollo social de una comunidad y el fortalecimiento participativo de sus redes sociales de comunicación, en donde con la participación activa de los miembros de una comunidad en las redes sociales se puede contribuir a su propio desarrollo social de diversas maneras, como el acceso a la información y el conocimiento, la conexión y colaboración, la movilización social y activismo, y la optimización de la recolección de información y su posterior análisis puede fortalecer aún más esta relación al proporcionar a las comunidades datos valiosos sobre sus propias necesidades, intereses y desafíos.

En definitiva, las redes sociales de comunicación tienen un gran potencial para contribuir al desarrollo social de las comunidades y al fomentar la participación activa de los miembros de la comunidad en las redes sociales y optimizar la recolección de información y su posterior análisis, las comunidades pueden aprovechar al máximo estas herramientas para construir un futuro más próspero y equitativo.

El sociograma se ha convertido en una herramienta invaluable para el análisis de redes sociales, permitiendo a las organizaciones comprender a profundidad las complejas relaciones que las vinculan con su entorno social. Al visualizar las conexiones y el flujo de información entre los distintos actores, las organizaciones pueden identificar patrones, actores clave y los diferentes tipos de relaciones que se establecen. Esta información se convierte en un insumo fundamental para el desarrollo de estrategias de comunicación efectivas, la identificación de oportunidades de colaboración y la gestión proactiva de las relaciones con los públicos clave. En un mundo interconectado, el sociograma analiza las redes sociales de las organizaciones que fortalecen su presencia en el entorno digital y construyen relaciones con sus stakeholders.

Referencias Bibliográficas

- Chadi de Yorio, M. R. (2007). *Redes sociales en el trabajo social*. Espacio Editorial.
<https://elibro-net.bibliotecavirtual.unad.edu.co/es/ereader/unad/66926?page=5>
- Fresno, M. D. Paunero, D. S. y Marqués, P. (2014). *Conectados por redes sociales: introducción al análisis de redes sociales y casos prácticos*. Editorial UOC. <https://elibro-net.bibliotecavirtual.unad.edu.co/es/ereader/unad/113723?page=1>
- Gallego, S. (2016). *Redes sociales digitales, información, comunicación y sociedad en el S.XXI*.
 Open this document with ReadSpeaker docReader
<https://eprints.ucm.es/44233/1/T39077.pdf>
- Hein, K., Cárdenas, A., Henríquez, K., Valenzuela, S. (2013). *Aproximación al análisis cualitativo de redes sociales*. Experiencias en el estudio de redes personales mediante Ego.Net.QF. Revista hispana para el análisis de redes sociales. (24).
<https://www.redalyc.org/articulo.oa?id=93129550003>
- Vélez, G. (2011). *Exploración de las relaciones entre redes sociales y comunicación*. En Razón y Palabra (61). <http://www.razonypalabra.org.mx/anteriores/n61/gvelez.html>
- Villasante, T. (s.f.). *La sociopraxis, un acoplamiento de metodologías participativas*. Open this document with ReadSpeaker docReader <http://www.ecosad.org/laboratorio-virtual/phocadownloadpap/METODO-IMPLICATIVAS/la-socio-praxis-un-acoplamiento-de-metodologias-implicativas-r-villasante%202.pdf>
- Villasante, T., Gutiérrez, P. (2007). *Redes y conjuntos de acción para aplicaciones estratégicas en los tiempos de la complejidad social*. En: Política y Sociedad, (44), pp 125-140. <https://dialnet.unirioja.es/servlet/articulo?codigo=2306756>

Apéndices

Apéndice A

Carta de Intención

Sincelejo, abril 30 de 2024

Doctora:
Gabriela Abisambra
Secretaría de Comunicaciones
Gobernación de Sucre

REF.: Petición de acceso y utilización con fines académicos de contenidos de redes sociales elaborados por el equipo de Redes sociales de la Gobernación de Sucre.

Cordial saludo:

Actualmente me encuentro finalizando estudios de Comunicación Social, en la modalidad de homologación, en la Universidad Abierta y a Distancia UNAD. Como opción de grado estoy desarrollando un diplomado de Redes sociales.

Como parte de este diplomado, nos han solicitado subir y/o compartir contenidos propios, o de la empresa en la que laboro, en las redes sociales de la UNAD. En este sentido, le solicito a usted autorización para compartir algunos contenidos producidos por la Secretaría con la universidad, esto con fines académicos.

Quedo atenta a sus comentarios.

Atentamente,


Nayibe Paterina Martínez
Cédula No.64.559.104



Apéndice B

Carta de Aprobación



SC/oficio/152/2024

Sincelejo, mayo 8 de 2024

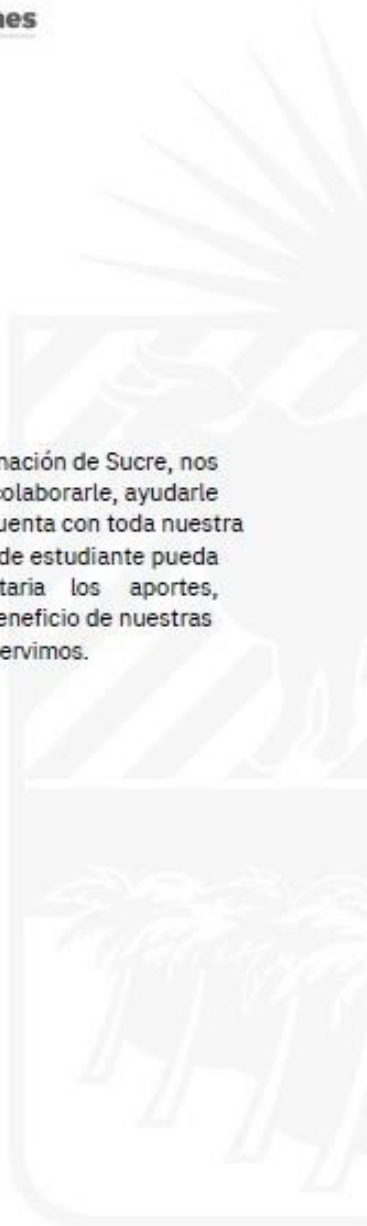
Señora
Nayibe Paternina Martínez
Estudiante UNAD

Cordial saludo,

En nombre de la secretaria de comunicaciones de la Gobernación de Sucre, nos permitimos informarle que en efectos estamos prestos para colaborarle, ayudarle en su proceso y formación profesional, de la misma manera cuenta con toda nuestra disponibilidad para los requerimientos que usted en calidad de estudiante pueda necesitar, así mismo es valioso para nuestra secretaria los aportes, recomendaciones y todo lo que puede aportar en beneficio de nuestras comunidades direccionadas a la comunidad a la cual nosotros servimos.

Atentamente

Gabriela María Abisambra Florez
secretaria de comunicaciones
Gobernación de Sucre



Apéndice C

Enlace Entrevista Inicial

<https://voca.ro/1fJmuPXQWpiM>

<https://voca.ro/19IluBOUwT04>

Apéndice D

Enlace Entrevista Cualitativa

<https://voca.ro/1jm7M0FD3qSz>

Apéndice E

Preguntas Cualitativas

Red social

1. ¿Cómo describiría la red social a la que pertenece, y que la diferencia de otras redes sociales?
2. ¿De qué manera ha impactado esta red social en su vida personal o profesional, ha tenido cambios significativos?
3. ¿Cómo considera que la red social ha influido en la construcción de su identidad personal o de grupo?

Comunicación participativa

4. ¿En qué medida considera que la red social facilita la comunicación participativa, generan debates, discusiones o proyectos colaborativos?
5. ¿Ha experimentado algún tipo de barrera o dificultad para comunicarse de manera efectiva en la red social y cómo afronta esta?
6. ¿Qué papel cree que juegan las normas y la moderación de contenido en la comunicación participativa dentro de la red social?

Comunidad

7. ¿Cómo definiría el sentido de comunidad que existe en la red social a la que pertenece, y que elementos contribuyen a crear este sentimiento de pertenencia y conexión entre los usuarios?
8. ¿Cómo cree que la red social puede fortalecer el tejido social y la colaboración entre personas de diferentes orígenes y contextos?
9. ¿Qué papel cree que usted juega como miembro de la comunidad en la red social y como contribuye a crear un ambiente inclusivo, respetuoso y participativo para todos los usuarios?

Apéndice F

Registro Fotográfico



Apéndice G

Enlace Jornada de Devolución-Exposición

https://drive.google.com/file/d/1RpJQyLcZ1kxwQ4GYkEKFV48bTwIvt89_/view?usp=drivesdk