

Evaluación de azure frente a otras plataformas de computación en la nube

John Jairo Velez Gavilan

Asesor

Efraín Alejandro Pérez Gaitán

Universidad Nacional Abierta y a Distancia UNAD

Escuela de Ciencias Básicas Tecnología e Ingeniería ECBTI

Especialización en Redes de Nueva Generación

2024

Resumen

La comparativa de Microsoft Azure, Amazon Web Services (AWS) y Google Cloud Platform (GCP) busca ayudar a las organizaciones a seleccionar la plataforma que mejor se ajuste a sus necesidades, considerando factores clave como servicios, rendimiento, costos, seguridad y soporte técnico. Azure destaca por su integración con herramientas de Microsoft y su enfoque empresarial; AWS, por su madurez y amplia gama de servicios; y GCP, por su liderazgo en inteligencia artificial y aprendizaje automático, respaldado por una infraestructura global robusta. En cuanto al rendimiento, todas ofrecen escalabilidad, aunque GCP resalta por manejar grandes cargas de trabajo con su red de alto rendimiento. En seguridad, las tres garantizan protección de datos y cumplimiento normativo, con Azure sobresaliendo en herramientas empresariales, AWS en experiencia y certificaciones, y GCP en seguridad basada en su infraestructura avanzada. En costos, Azure y AWS ofrecen opciones como pago por uso y reservas, mientras que GCP apuesta por descuentos prolongados y flexibilidad. La usabilidad varía: Azure es ideal para usuarios familiarizados con Microsoft, AWS ofrece una consola versátil pero compleja, y GCP prioriza la simplicidad. En soporte técnico, Azure y AWS brindan niveles premium, y GCP se destaca por su accesibilidad. Además, la amplia comunidad y documentación de cada plataforma son recursos esenciales que influyen en la experiencia del usuario. (veritis transcend Blog, 2021)

Palabras clave: Microsoft Azure, Amazon Web Services, Google Cloud Platform, Servicios en la nube, Seguridad y cumplimiento.

Abstract

The comparison between Microsoft Azure, Amazon Web Services (AWS), and Google Cloud Platform (GCP) aims to help organizations select the most suitable cloud platform by considering key factors such as services, performance, costs, security, and technical support. Azure stands out for its integration with Microsoft tools and its enterprise focus; AWS excels in maturity and a broad range of services; while GCP leads in artificial intelligence and machine learning, supported by a robust global infrastructure. In terms of performance, all three platforms offer scalability, with GCP excelling in handling large workloads. Regarding security, all provide data protection and regulatory compliance, each with a unique focus. Cost models vary, with Azure and AWS offering traditional options and GCP focusing on flexibility. Usability differs as Azure is ideal for Microsoft users, AWS offers a versatile console, and GCP emphasizes simplicity. Technical support and user communities are critical aspects that further enhance the overall experience.

Keywords: Microsoft Azure, Amazon Web Services, Google Cloud Platform, Cloud services, Security and compliance.

Tabla de Contenido

Introducción.....	7
Justificación.....	8
Objetivos.....	13
Objetivo General.....	13
Objetivos Específicos.....	13
Comparativa de Nubes: Azure, AWS y GCP	14
Planteamiento del Problema.....	19
Análisis de Costos Computación en la Nube.....	20
Comparación de Regiones.....	23
Marco Conceptual.....	24
Tendencias Futuras en la Computación en la Nube	27
Marco Teórico.....	29
Casos de Estudio.....	32
Recomendaciones para la Adopción de Servicios en la Nube.....	35
Conclusiones.....	37
Referencias Bibliográficas.....	38

Lista de Tablas

Tabla 1 <i>Comparativo Plataformas Cloud</i>	10
---	----

Lista de Figuras

Figura 1 <i>Comparativa servicios plataforma Cloud</i>	12
Figura 2 <i>Azure Cloud Adoption Framework</i>	15
Figura 3 <i>AWS Architecture White Paper</i>	16
Figura 4 <i>GCP Resource Manager</i>	18

Introducción

La computación en la nube se ha transformado la manera en que las organizaciones gestionan sus recursos tecnológicos, permitiendo una mayor flexibilidad, escalabilidad y eficiencia. Entre las principales plataformas de computación en la nube se encuentran Microsoft Azure, Amazon Web Services (AWS) y Google Cloud Platform (GCP), cada una con características únicas que pueden influir en la elección de una u otra según las necesidades específicas de los usuarios. . Esta evaluación tiene como objetivo comparar a Microsoft Azure con otras plataformas de computación en la nube, analizando aspectos clave como costos, desempeño, seguridad y herramientas disponibles, con el fin de determinar qué tan adecuado es para diversos entornos y tipos de usuario. A través de esta comparación, se busca proporcionar una visión clara sobre las ventajas y desventajas de Azure en comparación con sus competidores, facilitando así decisiones informadas en la adopción de soluciones en la nube.

Justificación

La justificación para evaluar Microsoft Azure en comparación con Amazon Web Services y Google Cloud Platform se basa en una serie de factores clave que permiten a las organizaciones seleccionar la plataforma de computación en la nube más adecuada para sus necesidades específicas. Esta evaluación incluye aspectos esenciales como servicios, rendimiento, seguridad, costos y soporte. (Gonzalez-Sullow & Garcia-Diaz, 2023)

En cuanto a los servicios y capacidades, Azure, AWS y GCP ofrecen una amplia gama de opciones en áreas como computación, almacenamiento, bases de datos, redes y análisis.

Microsoft Azure se destaca por su integración con herramientas de Microsoft, como Office 365 y Dynamics 365, lo que puede ser ventajoso para las organizaciones que ya utilizan estas tecnologías. Por otro lado, AWS es conocido por su madurez y la amplitud de su oferta de servicios, lo que lo convierte en una solución versátil y probada. GCP, por su parte, se diferencia por su enfoque en la inteligencia artificial y el aprendizaje automático, así como por su infraestructura global avanzada, lo que puede ser particularmente beneficioso para empresas con necesidades intensivas en datos y análisis. (Gonzalez-Sullow & Garcia-Diaz, 2023)

El rendimiento y la escalabilidad son factores críticos en la selección de una plataforma de nube. Azure ofrece una sólida escalabilidad con opciones para ajustar automáticamente los recursos según la demanda, lo cual es importante para aplicaciones que requieren flexibilidad. AWS proporciona una escalabilidad robusta mediante sus servicios de autoscaling, permitiendo a las empresas adaptarse a cambios en la demanda con facilidad. GCP destaca por su infraestructura de red de alto rendimiento, que es capaz de manejar grandes cargas de trabajo y proporcionar una experiencia eficiente y rápida. (Gonzalez-Sullow & Garcia-Diaz, 2023)

La seguridad y el cumplimiento son aspectos esenciales en la computación en la nube. Azure ofrece una integración fuerte con herramientas de seguridad empresarial y una amplia gama de características para proteger los datos, lo cual es crucial para organizaciones que deben cumplir con normativas específicas. AWS tiene una larga trayectoria en medidas de seguridad y certificaciones, lo que proporciona confianza a las empresas que priorizan una plataforma con un historial comprobado. GCP se enfoca en la seguridad a través de su avanzada infraestructura de red, ofreciendo una base sólida para proteger los datos y las aplicaciones. (Gonzalez-Sullow & Garcia-Diaz, 2023)

En términos de costos y modelos de precios, cada plataforma presenta diferentes estrategias. Azure y AWS ofrecen modelos de precios que incluyen opciones de pago por uso y precios reservados, permitiendo a las empresas elegir el plan que mejor se ajuste a sus patrones de consumo. GCP también proporciona descuentos por uso prolongado y planes flexibles, lo que puede ayudar a reducir los costos para las empresas que utilizan recursos de manera continua. (Gonzalez-Sullow & Garcia-Diaz, 2023)

La facilidad de uso y gestión de la plataforma puede influir en la eficiencia operativa. Azure es conocida por su interfaz amigable para usuarios que ya están familiarizados con productos de Microsoft, facilitando la adopción para esos usuarios. AWS ofrece una consola extensiva con muchas funcionalidades, lo que puede ser ventajoso para quienes buscan una plataforma con una amplia gama de herramientas. GCP se enfoca en la simplicidad y el uso de herramientas de gestión intuitivas, lo que puede ser útil para organizaciones que priorizan una experiencia de usuario más simplificada. (Gonzalez-Sullow & Garcia-Diaz, 2023)

Finalmente, el soporte técnico y la comunidad son factores importantes a considerar. Azure y AWS ofrecen múltiples niveles de soporte, incluyendo opciones premium, lo que puede

proporcionar un nivel adicional de asistencia para necesidades empresariales críticas. GCP ofrece soporte accesible con opciones para asistencia técnica y gestión de cuentas, lo que puede ser adecuado para organizaciones que buscan soluciones de soporte flexibles. La disponibilidad de recursos y la comunidad de usuarios también juegan un papel clave, ya que una comunidad activa y una documentación extensa pueden mejorar la experiencia general de uso. (Gonzalez-Sullow & Garcia-Diaz, 2023)

Tabla 1

Comparativo Plataformas Cloud

Aspecto	Microsoft Azure	Amazon Web Services (AWS)	Google Cloud Platform (GCP)
Servicios	integración con Office 365 y Dynamics 365; amplia oferta de servicios en computación, almacenamiento y análisis.	Amplia gama de servicios; fuerte en el mercado.	Enfoque en inteligencia artificial y aprendizaje automático.
Rendimiento	Escalabilidad automática; optimización de recursos según demanda.	Escalabilidad robusta con autoscaling.	Infraestructura de red de alto rendimiento, ideal para cargas intensivas.
Seguridad	Integración con herramientas de seguridad empresarial; cumplimiento normativo sólido.	Amplias certificaciones y medidas de seguridad probadas.	Seguridad avanzada basada en su infraestructura de red.

		Opciones de precios	Descuentos por uso
Costos	Modelos de precios asequibles, pago por uso y precios reservados.	variados, incluyendo pago por uso.	prolongado, planes flexibles.
Soporte	Múltiples niveles de soporte, incluyendo opciones premium.	Soporte técnico extensivo y recursos variados.	Soporte accesible, comunidad activa, pero con opciones limitadas.
Facilidad de Uso	Interfaces amigables para usuarios de Microsoft.	Consola rica en funcionalidades, pero con curva de aprendizaje.	Herramientas de gestión intuitivas, enfoque en simplicidad.

Fuente. Tabla comparativa es una creación original del autor

Figura 1

Comparativa servicios plataformas Cloud

aws

Amazon Web Services

- Sus servicios en la nube te permiten acceder fácilmente a la máxima potencia de cómputo, el almacenamiento de datos u otra funcionalidad necesaria para los desarrolladores de aplicaciones.
- Ofrecen herramientas para desarrolladores, herramientas de administración, servicios móviles y servicios de aplicaciones.
- AWS ofrece niveles de servicio gratuitos para empresas nuevas y particulares.
- AWS tiene lo mejor del mercado
- Los de AWS son realmente razonables pero todo dependerá del plan que elijas.

Microsoft Azure

- Azure ofrece una variedad completa de soluciones para cada una de las necesidades de los desarrolladores de aplicaciones. Esta plataforma te brinda la capacidad de implementar y administrar máquinas virtuales a escala.
- Puedes procesar y calcular la capacidad que necesitas en tan solo unos minutos.
- Son los líderes en velocidad cuando se trata de soluciones de computación en la nube.
- Los precios son bastante similares a AWS. La competitividad que existe entre ambas empresas puede ser beneficioso para ti

Google Cloud Platform

- Google Cloud Platform tiene una gran variedad de servicios para desarrolladores. Como por ejemplo App Engine. Esta aplicación permite que un desarrollador cree aplicaciones sin tener que lidiar con el servidor..
- Esta es una solución totalmente gestionada para desarrollar aplicaciones de forma rápida.
- Si eres un desarrollador que requiere de un búfer de seguridad adicional, Google Cloud podría ser tu mejor opción.
- Ciertamente GCP cuenta con descuentos para uso a largo plazo, facturación por segundo de uso y lo mejor es que comienzas a pagar luego de haberlo usado el primer mes.

Fuente. https://www.facebook.com/TecGurusNet/photos/sin-duda-lacomparaci%C3%B3n-entre-azure-aws-y-google-es-muy-relativa-ya-que-las-tres/3104155296347431/?_rdr

Objetivos

Objetivo General

El objetivo de esta evaluación es realizar un análisis comparativo de Microsoft Azure en relación con Amazon Web Services (AWS) y Google Cloud Platform (GCP), que permita a las organizaciones tomar decisiones informadas sobre la plataforma de computación en la nube que mejor se adapte a sus necesidades. Este análisis se centrará en factores clave como la gama de servicios, el rendimiento, la seguridad, los costos y la facilidad de uso. A través de esta evaluación, se busca optimizar los recursos tecnológicos de la organización y maximizar el valor de su inversión en la nube.

Objetivos Específicos

Comparar la gama de servicios ofrecidos por Microsoft Azure, AWS y GCP, evaluando su diversidad y adaptabilidad a

Analizar el rendimiento de cada plataforma en términos de disponibilidad, escalabilidad y tiempo.

Evaluar los mecanismos de seguridad implementados en cada plataforma, considerando tanto la protección de datos como las políticas de cumplimiento de norma.

Realizar un análisis comparativo de los costos asociados a cada plataforma, tomando en cuenta tanto los precios como los beneficios derivados de su uso.

Examinar la facilidad de uso de las interfaces de usuario y herramientas de gestión, con el fin de evaluar la accesibilidad para distintos perfiles de usuarios.

Comparativa de Nubes: Azure, AWS y GCP

En la era digital actual, la adopción de servicios en la nube se ha convertido en una necesidad para las organizaciones que buscan mejorar su eficiencia, reducir costos y fomentar la innovación. Este documento presenta una comparativa exhaustiva entre tres de los principales proveedores de servicios en la nube: Microsoft Azure, Amazon Web Services (AWS) y Google Cloud Platform (GCP). Analizaremos sus características, servicios, ventajas y desventajas, así como su impacto en el mercado de la computación en la nube.

Microsoft Azure se ha posicionado como uno de los líderes en el mercado de servicios en la nube, destacándose por su integración fluida con otras herramientas y servicios de Microsoft, como Office 365 y Dynamics 365. En 2023, Azure reportó más de 200 productos y servicios en su catálogo, abarcando un amplio espectro que incluye:

Infraestructura como Servicio (IaaS): Permite a las empresas gestionar recursos de computación virtual, redes y almacenamiento de forma flexible.

Plataformas como Servicio (PaaS): Facilita el desarrollo y despliegue de aplicaciones sin preocuparse por la infraestructura subyacente.

Entre sus herramientas más destacadas se encuentran:

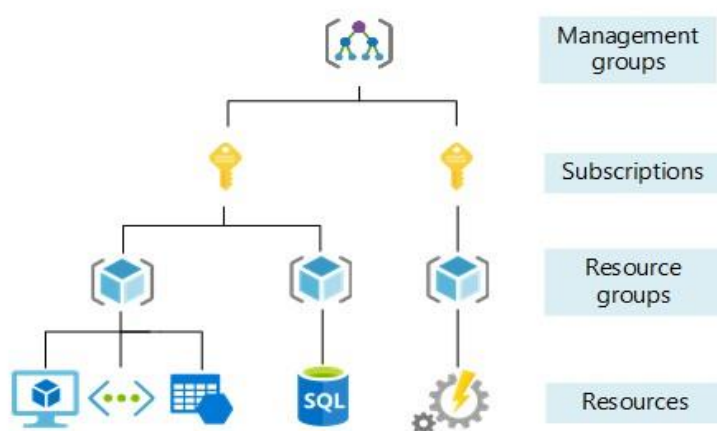
Azure Machine Learning: Esta herramienta proporciona un entorno robusto para la creación y despliegue de modelos de machine learning, permitiendo a las organizaciones implementar soluciones avanzadas de análisis predictivo.

Azure Databricks: Una plataforma de análisis de datos basada en Apache Spark que permite la colaboración entre científicos de datos e ingenieros, optimizando el proceso de desarrollo de modelos de inteligencia artificial.

En cuanto a seguridad, Azure ofrece más de 90 certificaciones de cumplimiento, lo que lo convierte en un referente en la industria. Esta robustez en seguridad es crucial para las empresas que manejan datos sensibles. En el mercado, Azure ocupa cerca del 23% de la cuota global, lo que refleja su fuerte presencia y crecimiento. (Kaushik et al., 2021)

Figura 2

Azure



Fuente. <https://learn.microsoft.com/en-us/azure/cloud-adoption-framework/ready/azure-setup-guide/organize-resources>

AWS es conocido por su versatilidad y amplia gama de servicios, lo que le permite cubrir prácticamente todas las necesidades de infraestructura y desarrollo en la nube. Con más de 200 servicios, AWS ofrece:

Almacenamiento: Servicios como Amazon S3 (Simple Storage Service) permiten un almacenamiento escalable y seguro de datos.

Bases de Datos: Amazon RDS y DynamoDB ofrecen soluciones de bases de datos relacionales y no relacionales, respectivamente, facilitando la gestión de datos.

Análisis de Datos: Amazon Redshift es un servicio de almacenamiento de datos que permite realizar análisis complejos sobre grandes volúmenes de información.

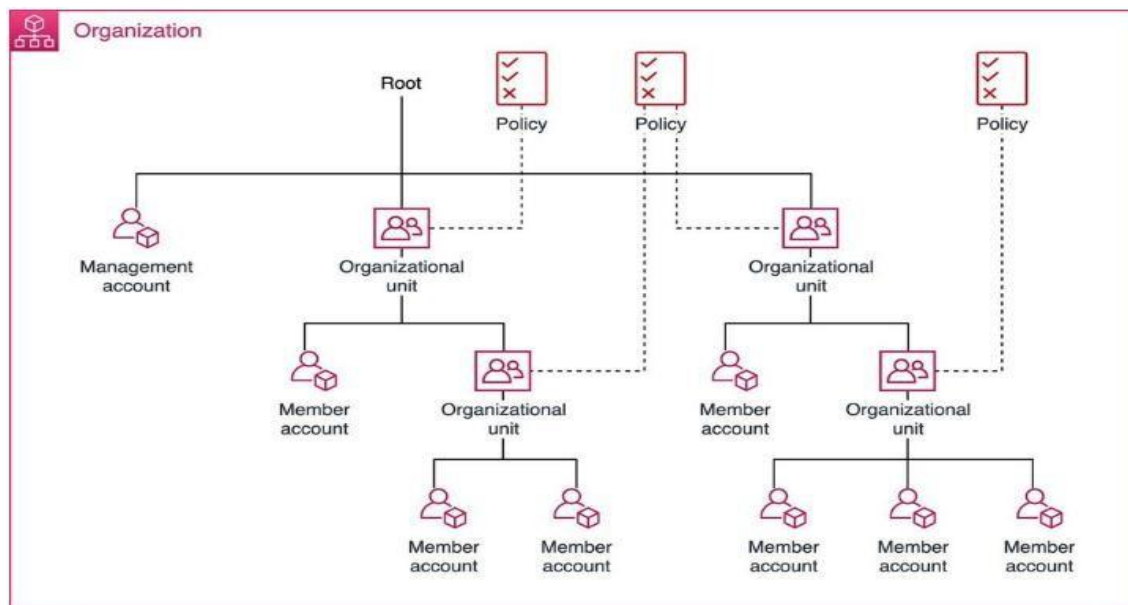
Inteligencia Artificial: AWS SageMaker proporciona un entorno completo para desarrollar, entrenar y desplegar modelos de machine learning.

AWS posee aproximadamente el 32% del mercado global de servicios en la nube, consolidándose como líder indiscutible en la industria. Su infraestructura está distribuida en más de 80 zonas de disponibilidad en 25 regiones alrededor del mundo, lo que garantiza un alto rendimiento y baja latencia. Además, la amplia gama de opciones de precios de AWS permite a las empresas optimizar sus costos y ajustar sus gastos según sus necesidades específicas.

Sin embargo, la complejidad de su modelo de precios y la vasta cantidad de servicios pueden ser un desafío para las empresas que recién comienzan su camino en la nube. (Kaushik et al., 2021)

Figura 3

AWS Org.



Fuente. <https://aws.amazon.com/es/blogs/architecture/new-whitepaper-provides-best-practices-for-optimizing-aws-accounts/>

Google Cloud Plataform ha emergido como un competidor formidable en el espacio de la computación en la nube, especialmente en áreas como inteligencia artificial y análisis de datos. A pesar de que su cuota de mercado es del 9% en 2023, GCP ha ganado terreno rápidamente gracias a sus capacidades avanzadas. Entre sus características más relevantes se encuentran:

BigQuery: Esta herramienta permite realizar consultas SQL sobre grandes volúmenes de datos de manera rápida y eficiente, facilitando el análisis y la toma de decisiones basadas en datos.

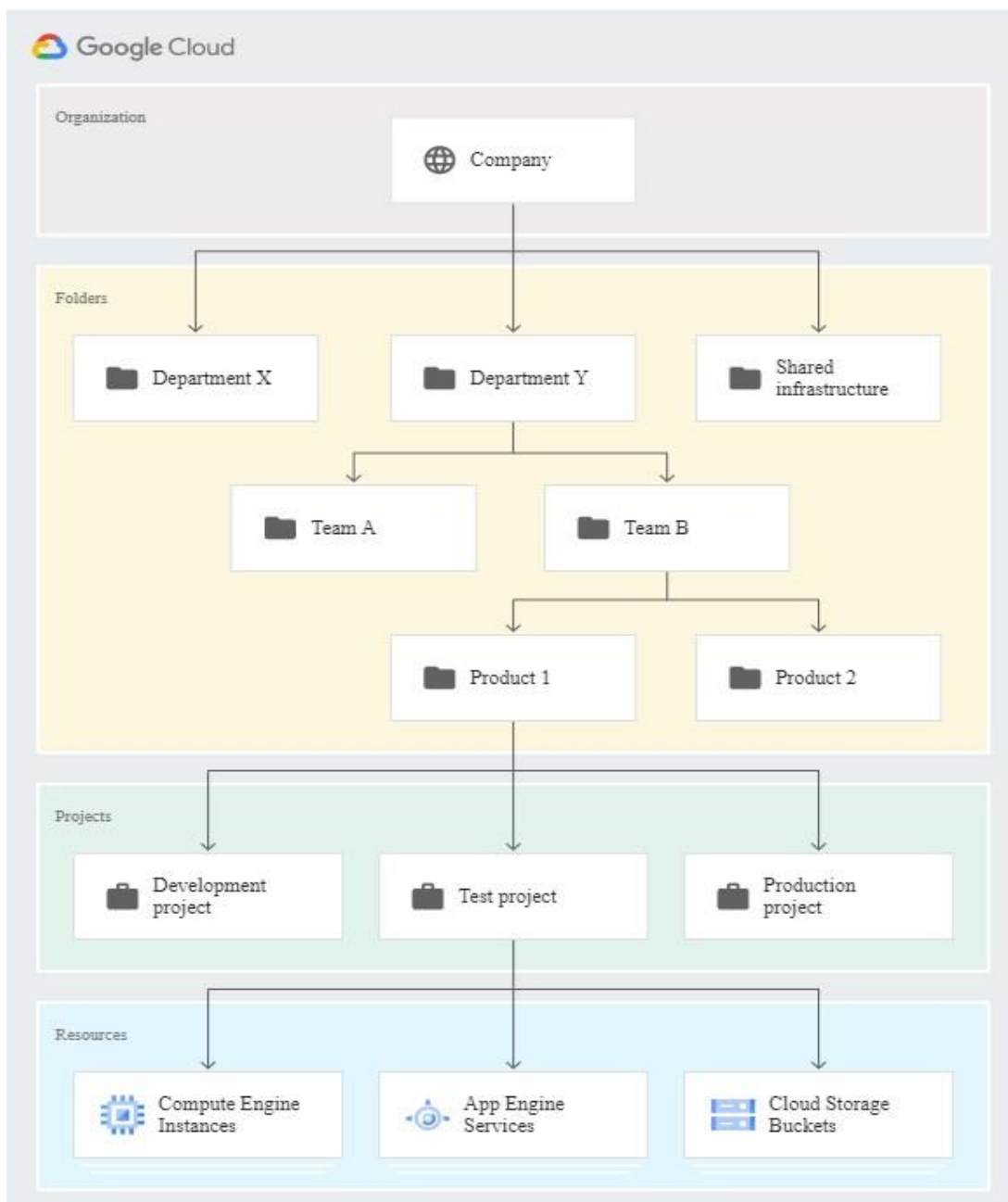
Integración con TensorFlow: GCP proporciona un entorno ideal para desarrollar modelos de machine learning gracias a su integración con TensorFlow y otras herramientas de IA.

GCP también se destaca por su tecnología de red de fibra óptica, que brinda un rendimiento excepcional y una latencia baja, crucial para aplicaciones que requieren una rápida respuesta. Además, su modelo de precios competitivo, que incluye descuentos por uso sostenido y facturación por segundo, lo hace asequible para las empresas en crecimiento.

Sin embargo, a pesar de su crecimiento, GCP todavía se enfrenta al desafío de aumentar su visibilidad en un mercado dominado por AWS y Azure. (Kaushik et al., 2021)

Figura 4

GCP



Fuente. <https://cloud.google.com/resource-manager/docs/cloud-platform-resource-hierarchy>

Planteamiento del Problema

En la actualidad, las organizaciones están adoptando cada vez más soluciones de computación en la nube para mejorar su flexibilidad, escalabilidad y eficiencia operativa. Las plataformas, como Microsoft Azure, Amazon Web Services (AWS) y Google Cloud Platform (GCP), ofrecen una variedad de servicios y capacidades que pueden transformar la forma en que las empresas gestionan sus recursos tecnológicos. La computación en la Nube no solo permite a las empresas reducir costos, sino que también facilita la innovación y la agilidad en un entorno empresarial en constante evolución. (Gonzalez-Sullow & Garcia-Diaz, 2023)

Problema Central

A pesar de la amplia oferta de plataformas el soporte Técnico también tiene una tarea crucial: la disponibilidad y calidad del soporte pueden influir en la capacidad de una organización para resolver problemas rápidamente y mantener la continuidad operativa. Por lo tanto, es fundamental que las empresas no solo consideren las características técnicas, sino que también realicen un análisis exhaustivo de sus propias necesidades estratégicas y operativas. Un enfoque estructurado y especializado en esta evaluación permitirá a las empresas tomar decisiones informadas que no solo optimicen su inversión en tecnología, sino que también faciliten su creciente posición y adaptabilidad en el mercado siendo este dinámico o cambiante. (GonzalezSullow & Garcia-Diaz, 2023)

Análisis de Costos Computación en la Nube

Costos Directos

Precios por Servicio

Cada proveedor tiene una estructura de precios única basada en los servicios que ofrecen. Estos pueden incluir:

Almacenamiento: Costos por gigabyte almacenado, con variaciones según el tipo de almacenamiento (por ejemplo, almacenamiento en frío vs. caliente).

Computación: Precios por hora de uso de instancias de máquinas virtuales, que pueden variar según el tipo y la capacidad.

Transferencia de Datos: Costos asociados a la salida y entrada de datos a la nube, que pueden acumularse rápidamente, especialmente para aplicaciones que requieren mucho ancho de banda. (García Charcape et al., 2023)

Modelo de Pago

Pago por Uso: La mayoría de los proveedores ofrecen un modelo basado en el consumo, lo que significa que las empresas solo pagan por lo que utilizan.

Precios Reservados: Algunos proveedores permiten a las empresas reservar capacidad por adelantado a un precio reducido, lo que puede resultar en ahorros significativos a largo plazo.

Costos Indirectos

Costos de Migración

La migración de datos y aplicaciones a la nube puede implicar costos significativos, incluidos:

Consultoría: Gastos relacionados con expertos que ayudan en la planificación y ejecución de la migración.

Herramientas de Migración: Costos de software o servicios utilizados para facilitar el proceso de migración.

Capacitación

El personal puede necesitar capacitación para manejar la nueva infraestructura en la nube. Esto incluye:

Cursos y Certificaciones: Gastos en formación para empleados que deben familiarizarse con la plataforma.

Tiempo de Inactividad: Costos asociados a la disminución de la productividad durante el período de capacitación.

Comparación de Costos entre Proveedores

Azure

Estructura de Precios: Azure ofrece un modelo de precios flexible, con descuentos por uso reservado. Los costos pueden ser competitivos, especialmente en servicios de inteligencia artificial y machine Learning.

Herramientas de Cálculo: Azure proporciona herramientas como el calculador de precios que permite a las empresas estimar costos según sus necesidades específicas.

AWS

Estructura de Precios: AWS tiene una amplia gama de servicios y precios que pueden variar significativamente. Ofrecen opciones de precios reservados que pueden resultar en un ahorro considerable.

Tendencias de Uso: Las empresas deben monitorear su uso para evitar sorpresas en la facturación, ya que el modelo de pago por uso puede acumular costos rápidamente.

GCP

Estructura de Precios: GCP se destaca por su modelo de precios simplificado y descuentos automáticos por uso sostenido, lo que puede ser atractivo para empresas que utilizan recursos de manera constante.

Ventajas Competitivas: GCP también ofrece créditos iniciales para nuevos usuarios, lo que puede ayudar a las empresas a probar la plataforma sin comprometerse económicamente desde el inicio.

Herramientas y Recursos para el Análisis de Costos

Los proveedores de nube ofrecen varias herramientas para ayudar a las empresas a analizar y gestionar sus costos, tales como:

Calculadoras de Precios: Permiten estimar costos en función de la configuración deseada.

Informes de Uso: Proporcionan detalles sobre el consumo de recursos y la facturación, lo que ayuda a identificar áreas de ahorro.

Comparación de Regiones

Azure

Regiones Disponibles Azure cuenta con más de 60 regiones en todo el mundo, lo que le permite ofrecer una amplia cobertura geográfica. Esta extensa red de centros de datos facilita la implementación de soluciones locales y regionales.

Enfoque Regional Microsoft Azure se centra en cumplir con las normativas locales, lo que resulta beneficioso para las empresas que operan en sectores regulados. La presencia de múltiples regiones permite a las organizaciones alojar sus datos en lugares que cumplen con las leyes locales de protección de datos.

Características Azure ofrece zonas de disponibilidad dentro de sus regiones, lo que proporciona redundancia y mejora la disponibilidad de las aplicaciones críticas. Además, Microsoft sigue expandiendo su infraestructura para satisfacer la creciente demanda de servicios en la nube.

Amazon Web Services (AWS)

Regiones Disponibles AWS cuenta con más de 30 regiones globalmente, con planes de expansión continua. Esta infraestructura permite a las empresas elegir la región que mejor se adapte a sus necesidades operativas.

Enfoque Regional Al igual que Azure, AWS permite a los usuarios seleccionar regiones estratégicas para optimizar la latencia y cumplir con las regulaciones locales.

Características AWS proporciona múltiples zonas de disponibilidad dentro de cada región, lo que mejora la resiliencia y la recuperación ante desastres. Además, la plataforma ofrece servicios como Global Accelerator, que optimiza la ruta de red entre sus regiones, mejorando la experiencia del usuario.

Google Cloud Plataform (GCP)

Regiones Disponibles GCP tiene aproximadamente 30 regiones en todo el mundo, con una estrategia de expansión constante. Esta red permite a Google ofrecer soluciones en regiones clave para mejorar la entrega de contenido y el análisis de datos.

Enfoque Regional GCP se centra en la innovación y el rendimiento, lo que es especialmente atractivo para empresas que buscan optimizar sus aplicaciones de alto rendimiento.

Características GCP también cuenta con zonas de disponibilidad en cada región, asegurando alta disponibilidad y resistencia. Su infraestructura de red global proporciona ventajas en velocidad y latencia, aprovechando la misma red que impulsa otros servicios de Google.

Consideraciones Generales

Cumplimiento y Regulaciones: La elección de la región debe considerar las normativas locales que afectan la protección de datos y la privacidad.

Costo: Los precios pueden variar significativamente entre regiones en cada plataforma, lo que es un aspecto esencial a tener en cuenta al realizar un análisis de costo total.

Latencia y Desempeño: La proximidad geográfica a los usuarios finales influye directamente en la latencia y el rendimiento de las aplicaciones.

Marco Conceptual

El marco conceptual establece los conceptos clave que son esenciales para entender la evaluación de plataformas de computación en la nube. Estos conceptos proporcionan la base sobre la cual se construye el análisis y la comparación entre Microsoft Azure, Amazon Web Services (AWS) y Google Cloud Plataform (GCP).(Fernández, 2024)

La computación en la nube se refiere a la entrega de servicios de computación, como servidores, almacenamiento, bases de datos, redes y software, a través de Internet, permitiendo una gestión más ágil y recursos más flexibles. Esto permite a las organizaciones evitar la inversión en hardware y software, pagando solo por los recursos que utilizan. (Fernández, 2024)

Los servicios en la nube abarcan una variedad de ofertas, incluyendo computación (máquinas virtuales, contenedores), almacenamiento (almacenamiento en bloque, almacenamiento en objetos), bases de datos (relacionales y no relacionales), redes (redes virtuales, balanceo de carga) y análisis (big data, análisis en tiempo real). (Fernández, 2024)

Rendimiento y escalabilidad se refieren a la capacidad de la plataforma para manejar cargas de trabajo y ajustar automáticamente los recursos según la demanda. El rendimiento se mide en términos de velocidad, capacidad de procesamiento y respuesta, mientras que la escalabilidad se relaciona con la capacidad de aumentar o disminuir los recursos según sea necesario. (Fernández, 2024)

La seguridad y el cumplimiento involucran la protección de datos y recursos frente a accesos no autorizados, así como el cumplimiento de normativas y regulaciones pertinentes, como GDPR y HIPAA. Esto incluye características como cifrado, gestión de identidades, control de acceso y auditorías. (Fernández, 2024)

Los costos y modelos de precios se refieren a las estructuras de precios utilizadas por las plataformas para cobrar por el uso de servicios en la nube. Esto puede incluir precios basados en el uso, precios reservados a largo plazo, descuentos por uso prolongado y otros mecanismos de optimización de costos. (Fernández, 2024)

La facilidad de uso y gestión evalúa la usabilidad de las interfaces de usuario y las herramientas de gestión proporcionadas por la plataforma. Incluye la facilidad con la que los usuarios pueden implementar, gestionar y supervisar sus recursos y servicios en la nube. (Fernández, 2024)

El soporte técnico y la comunidad se refiere a los servicios de asistencia que las plataformas ofrecen a los usuarios, así como a la disponibilidad de recursos comunitarios como foros, documentación y tutoriales que pueden ayudar en la resolución de problemas y en la gestión de servicios. (Fernández, 2024)

Tendencias Futuras en la Computación en la Nube

Adopción de Nubes Híbridas y Multicloud

Cada vez más empresas están optando por combinar nubes públicas y privadas, creando lo que se conoce como nubes híbridas o multicloud. Esta estrategia les permite disfrutar de la flexibilidad de la nube pública mientras mantienen un control más estricto sobre sus datos en la nube privada. A medida que las organizaciones buscan ser más ágiles y eficientes, esta tendencia seguramente seguirá en aumento. (Valencia-Arias et al., 2024)

Enfoque en la Sostenibilidad

La sostenibilidad se está convirtiendo en una prioridad clave para muchas empresas. Los proveedores de servicios en la nube están respondiendo a esta demanda invirtiendo en energías renovables y desarrollando tecnologías más eficientes. Esto no solo ayuda al medio ambiente, sino que también permite a las empresas cumplir con sus propios objetivos de sostenibilidad, algo que cada vez más consumidores valoran.

Uso de Inteligencia Artificial y Machine Learning

La inteligencia artificial IA y el machine Learning ML están empezando a integrarse de manera más profunda en los servicios de nube. Esto significa que las empresas podrán utilizar herramientas avanzadas para automatizar procesos y tomar decisiones más informadas basadas en datos. A medida que estas tecnologías se vuelven más accesibles, se espera que transformen la manera en que las organizaciones operan.

Seguridad y Cumplimiento

Con el aumento de los datos sensibles que se mueven a la nube, la seguridad seguirá siendo una gran preocupación. Los proveedores están mejorando constantemente sus medidas de seguridad, ofreciendo características avanzadas como gestión de identidades, cifrado y análisis

de seguridad en tiempo real. Las empresas necesitarán mantenerse actualizadas sobre estas mejoras para cumplir con regulaciones más estrictas.

Computación en el Borde Edge Computing

La computación en el borde está tomando impulso, especialmente para aplicaciones que requieren una respuesta rápida, como las soluciones de IoT. Al procesar datos más cerca de donde se generan, las empresas pueden reducir la latencia y mejorar la eficiencia. Esta tendencia es especialmente emocionante para aquellos que trabajan con datos en tiempo real.

Innovación en Contenedores y Kubernetes

El uso de contenedores y plataformas como Kubernetes está en auge, permitiendo a las empresas desarrollar y escalar aplicaciones de manera más rápida y eficiente. Esta tendencia ayuda a los equipos de desarrollo a ser más ágiles, lo que es esencial en un mundo empresarial que cambia rápidamente. Los proveedores de nube están ampliando sus ofertas en este campo para facilitar su adopción.

Automatización y DevOps

La automatización de procesos en el desarrollo y operación de aplicaciones, conocido como DevOps, seguirá siendo fundamental para mejorar la eficiencia. Las herramientas que permiten la implementación continua y la automatización de infraestructuras están evolucionando, lo que permitirá a las organizaciones implementar cambios más rápidamente y con menos errores.

Marco Teórico

El marco teórico proporciona las bases académicas y conceptuales que respaldan la evaluación comparativa de plataformas de computación en la nube. Se basa en teorías y modelos que explican cómo funcionan las plataformas de nube y cómo se pueden evaluar de manera efectiva (Rubén, 2023).

Modelo de Servicios en la Nube NIST

El Modelo de Servicios en la Nube, definido por el Instituto Nacional de Estándares y Tecnología NIST, describe la computación en la nube como un modelo que permite el acceso bajo demanda a un conjunto compartido de recursos informáticos configurables. (Andrés & G, 2023)

Estos recursos pueden ser provisionados rápidamente con un mínimo de gestión y se clasifican en tres categorías principales:

Infraestructura como Servicio IaaS: Proporciona recursos de computación virtualizados a través de internet, permitiendo a los usuarios gestionar sus propios sistemas operativos y aplicaciones. (Google Cloud, 2022)

Plataforma como Servicio PaaS: Ofrece entornos de desarrollo y despliegue para aplicaciones sin preocuparse por la infraestructura subyacente. (Google Cloud, 2022)

Software como Servicio SaaS: Permite a los usuarios acceder a aplicaciones a través de internet, eliminando la necesidad de instalaciones locales (Rubén, 2023).

Teoría de la Gestión de Recursos en la Nube

La gestión de recursos en la nube se centra en cómo las plataformas administran la asignación y el uso de recursos. El concepto de elasticidad es fundamental, ya que permite a las organizaciones escalar sus recursos de acuerdo con la demanda. Las plataformas deben

implementar mecanismos para asegurar tanto la disponibilidad como el rendimiento, optimizando costos en el proceso. Esto incluye el uso de tecnologías de virtualización y contenedoras que facilitan la flexibilidad y el manejo eficiente de recursos (Rubén, 2023).

Teoría de la Seguridad en la Nube

La seguridad en la nube se basa en prácticas y tecnologías diseñadas para proteger datos y servicios. La teoría de defensa en profundidad sugiere implementar múltiples capas de seguridad para proteger contra diversas amenazas. Esto incluye:

Gestión de Identidades y Accesos IAM: Controla quién puede acceder a qué recursos dentro de la nube.

Cifrado de Datos: Asegura que los datos estén protegidos tanto en tránsito como en reposo, garantizando su integridad y confidencialidad (Lourdes et al., 2024b).

Modelos de Costo y Precios en la Nube

Los modelos de costo en la nube se basan en conceptos como pago por uso y precios reservados. El modelo de pago por uso permite a las organizaciones pagar únicamente por los recursos que utilizan, mientras que los precios reservados ofrecen descuentos a cambio de compromisos a largo plazo. Este enfoque permite la optimización de costos, ya que las empresas pueden seleccionar el modelo que mejor se ajuste a sus necesidades de uso (Lourdes et al., 2024b).

Teoría de Usabilidad y Experiencia del Usuario

La teoría de usabilidad evalúa la facilidad de uso de las interfaces de usuario y las herramientas de gestión de cada plataforma. Los conceptos de diseño centrado en el usuario y experiencia del usuario UX son esenciales, ya que una buena interfaz puede mejorar la eficiencia

operativa. La claridad de la interfaz y la accesibilidad de las herramientas de gestión son aspectos cruciales que impactan en la adopción y satisfacción del usuario (Estupiñán, 2022).

Teoría de Soporte y Comunidad

El soporte técnico y la comunidad son elementos clave en la experiencia del usuario. Ofrecer asistencia efectiva y recursos comunitarios para la resolución de problemas y el aprendizaje continuo es fundamental. Esto incluye la disponibilidad de soporte técnico en múltiples niveles y la participación en comunidades activas que pueden proporcionar ayuda y compartir conocimientos. Un sólido ecosistema de soporte puede ser un diferenciador importante en la elección de una plataforma (Estupiñán, 2022).

Teoría de la Sostenibilidad en la Nube

La sostenibilidad se ha convertido en un enfoque crucial para la computación en la nube. Las plataformas están cada vez más centradas en la reducción de su huella de carbono, optimizando el uso de recursos y promoviendo prácticas energéticas eficientes. La teoría de la sostenibilidad en la nube se refiere a la implementación de prácticas que minimizan el impacto ambiental, como el uso de centros de datos eficientes y la adopción de energías renovables.

Teoría de la Innovación y Transformación Digital

La adopción de servicios en la nube es un componente clave en la transformación digital de las organizaciones. Las plataformas de computación en la nube permiten a las empresas innovar más rápidamente y adaptarse a las cambiantes condiciones del mercado. Esta teoría sugiere que la nube no solo optimiza los procesos operativos, sino que también impulsa la innovación al permitir la experimentación y la implementación de nuevas tecnologías con mayor rapidez y eficiencia.

Casos de Estudio

Caso de Estudio. Migración de Infraestructura a Azure

Empresa. Casa Editorial El Tiempo

Contexto. El Tiempo, una empresa de medios de Comunicación, decide migrar su infraestructura local a Azure.

Aspectos a evaluar:

Costos de migración y operación en la nube.

Beneficios de escalabilidad y flexibilidad.

Comparación de desempeño con su infraestructura anterior.

Análisis de la seguridad y compliance en Azure.

Caso de Estudio. Desarrollo de Aplicaciones en Azure vs. AWS

Empresa. TechStart

Contexto. TechStart desarrolla una aplicación móvil y evalúa Azure y AWS para su backend.

Aspectos a evaluar:

Facilidad de uso y aprendizaje de ambas plataformas.

Integración de servicios de inteligencia artificial.

Costos de desarrollo y despliegue.

Soporte y comunidad de desarrolladores.

Caso de Estudio. Análisis de Big Data en Azure vs. Google Cloud

Empresa. DataInsights

Contexto. DataInsights utiliza Azure y Google Cloud para proyectos de big data.

Aspectos a evaluar:

Herramientas de análisis disponibles en cada plataforma.

Rendimiento en el procesamiento de datos.

Costos asociados a la ingesta y almacenamiento de datos.

Capacidad de integración con otras herramientas de análisis. (Rubén, 2023b)

Caso de Estudio. Implementación de Soluciones IoT

Empresa. SmartHome Solutions

Contexto. SmartHome evalúa Azure IoT Suite frente a la plataforma IoT de AWS.

Aspectos a evaluar:

Facilidad de implementación de soluciones IoT.

Capacidades de escalabilidad y gestión de dispositivos.

Costos de operación y mantenimiento.

Análisis de seguridad en el manejo de datos de dispositivos. (Paul, 2024)

Caso de Estudio. Continuidad de Negocio y Recuperación ante Desastres

Empresa. FinTech Corp.

Contexto: FinTech Corp. implementa un plan de recuperación ante desastres utilizando Azure.

Aspectos a evaluar:

Comparación de soluciones de recuperación en Azure y otros proveedores.

Costos de implementación y operación de la estrategia.

Efectividad en la recuperación de datos y tiempos de inactividad.

Evaluación de la seguridad y cumplimiento regulatorio. (Garcia-Font & Del, 2024)

Caso de Estudio. Educación y Capacitación en la Nube

Institución. Universidad Carlos III de Madrid

Contexto. La universidad implementa un programa de formación en tecnologías de nube utilizando Azure.

Aspectos a evaluar:

Comparación de recursos de aprendizaje y certificación en Azure versus otros proveedores.

Efectividad de las herramientas educativas ofrecidas.

Satisfacción de los estudiantes y tasa de empleo post-formación.

Acceso a programas de apoyo y becas. (Chavez, 2022)

Recomendaciones para la Adopción de Servicios en la Nube

Evaluación de Necesidades

Antes de elegir un proveedor de nube, es crucial que las empresas evalúen sus necesidades específicas. Esto incluye:

Identificar Cargas de Trabajo: Analizar qué aplicaciones y servicios se migrarán a la nube y cuál es su requerimiento de recursos.

Definir Objetivos: Establecer objetivos claros, como la mejora de la eficiencia, la reducción de costos o el aumento de la escalabilidad.

Comparación de Proveedores

No todas las plataformas de nube son iguales. Al evaluar Azure, AWS y GCP, considera:

Costos: Realiza un análisis detallado de costos, incluyendo tanto los costos directos como los indirectos. (Flores, 2023)

Servicios Ofrecidos: Compara los servicios específicos que cada proveedor ofrece y cómo se alinean con tus necesidades.

Soporte y Comunidad: Investiga el soporte técnico y la comunidad de usuarios de cada plataforma, ya que esto puede ser clave para resolver problemas y obtener ayuda.

Planificación de la Migración

La migración a la nube puede ser un proceso complejo. Aquí hay algunas recomendaciones:

Desarrollar un Plan Detallado: Elabora un plan que incluya todas las fases de la migración, desde la evaluación inicial hasta la implementación final.

Realizar Pruebas: Considera hacer pruebas piloto con cargas de trabajo menos críticas

antes de una migración completa, para identificar problemas potenciales.

Capacitación y Formación

La capacitación del personal es fundamental para asegurar una transición exitosa:

Invertir en Capacitación: Proporciona recursos de formación y certificaciones para que tu equipo esté preparado para trabajar con la nueva infraestructura.

Promover la Cultura de Aprendizaje: Fomenta un ambiente donde los empleados se sientan cómodos aprendiendo y experimentando con nuevas tecnologías. (Padilla, 2021)

Gestión de Costos

Mantener los costos bajo control es esencial:

Monitorear el Uso: Utiliza herramientas de monitoreo para realizar un seguimiento del uso de recursos y ajustar la infraestructura según sea necesario.

Revisar Regularmente: Realiza auditorías periódicas de costos para identificar áreas donde puedas optimizar gastos.

Seguridad y Cumplimiento

No dejar a un lado la importancia de la seguridad en la nube:

Implementar Medidas de Seguridad: Asegúrate de que todas las prácticas de seguridad estén en su lugar, incluyendo cifrado de datos y gestión de accesos.

Cumplimiento Normativo: Mantente al tanto de las regulaciones que afectan tu industria y asegúrate de que tu infraestructura en la nube cumpla con ellas.

Conclusiones

La adopción de servicios en la nube representa una oportunidad significativa para las empresas que buscan mejorar su eficiencia operativa, reducir costos y escalar sus recursos de manera efectiva. A lo largo de esta monografía, se ha explorado la comparación entre las principales plataformas de nube, incluyendo Azure, AWS y Google Cloud Platform (GCP), destacando sus características, costos y servicios.

Es fundamental que las organizaciones realicen un análisis exhaustivo de sus necesidades específicas antes de seleccionar un proveedor de nube. La evaluación de costos, tanto directos como indirectos, y la comparación de los servicios ofrecidos por cada plataforma son pasos cruciales en el proceso de toma de decisiones. Además, la planificación de la migración, la capacitación del personal y la implementación de medidas de seguridad son factores determinantes para el éxito de la transición hacia la nube.

Las tendencias futuras indican que la computación en la nube seguirá evolucionando, impulsada por la adopción de nubes híbridas, el enfoque en la sostenibilidad y el aumento del uso de inteligencia artificial y machine Learning. Las empresas que se mantengan al tanto de estas tendencias y adapten sus estrategias en consecuencia estarán mejor posicionadas para aprovechar las oportunidades que ofrece la nube.

Finalmente, el camino hacia la adopción de servicios en la nube debe ser abordado de manera estratégica. La planificación cuidadosa, la gestión de costos y la atención a la seguridad son aspectos que no deben ser pasados por alto. Al seguir estas pautas, las organizaciones podrán maximizar los beneficios de la computación en la nube y garantizar una transición exitosa.

Referencias Bibliográficas

Andrés, A. L. J., & G, S. S. M. (2023, 1 marzo). *Evaluación del sistema de gestión de resiliencia y de ciberseguridad en un proveedor de internet, utilizando el «Marco para la mejora de la seguridad del instituto nacional de estándares y tecnologías NIST 1.1».*

<https://repositorio.ucenfotec.ac.cr/handle/123456789/396>

Chávez, Artunduaga, E.F. (2022, 2 agosto). Desarrollo de Software Web Basado en la Aplicación de Plataformas de Colaboración y Comunicación en la Nube, para Clientes y Partners de Sinova S.A.S <https://hdl.handle.net/20.500.12558/4448>

Estupiñán Benavides, E.M. (2022). Herramientas de Prueba de Software Basados en la Nube (Cloud Testing). <https://repositorio.puce.edu.ec/server/api/core/bitstreams/d40171aa-904642feb759-cfd1b44c9e07/content>

Fernández Coro, M. T. (2024). Título del TFG en cursivas (Trabajo de fin de grado). Universidad de Oviedo, Oviedo, España.

Flores Moreno, W. G. (2023) Factores para la adopción de servicios de Cloud Computing y sus consideraciones de seguridad de la información en las Pymes del Ecuador
<http://biblioteca.uteg.edu.ec/xmlui/handle/123456789/2321>

García Charcape, A. P., Samamé Uceda, M. A., & Mendoza De los Santos, A. C. (2023). Análisis de la gestión de servicios de TI en la nube: beneficios y riesgos de su implementación. *INGENIERÍA INVESTIGA*, 5. <https://doi.org/10.47796/ing.v5i0.795>

García-Font, V., & Del, C. R. P. (2024, 18 junio). *Mapeo de soluciones de seguridad CASB, CSPM, y CWPP en la CCM - Multicloud.* <http://hdl.handle.net/10609/150761>

Gonzalez-Sullow, C., & Garcia-Diaz, M. E. (2023). Initiatives in the Cloud for Government

Company Comparing Cloud Providers. *Proceedings - 2023 49th Latin American Computing Conference, CLEI 2023*. <https://doi.org/10.1109/CLEI60451.2023.10346173>

Google Cloud. (2022). *¿Qué es IaaS (infraestructura como servicio)?* . Google Cloud: Estados Unidos.

Kaushik, P., Rao, A. M., Singh, D. P., Vashisht, S., & Gupta, S. (2021). Cloud Computing and Comparison based on Service and Performance between Amazon AWS, Microsoft Azure, and Google Cloud. *Proceedings of International Conference on Technological Advancements and Innovations, ICTAI 2021*.

<https://doi.org/10.1109/ICTAI53825.2021.9673425>

Lourdes, P. H. M., Ricardo, S. G., De València Departamento de Informática de Sistemas y Computadores - Departament D'Informàtica de Sistemes I Computadors, U. P., & De València Escola Tècnica Superior D'Enginyeria Informàtica, U. P. (2024b, septiembre 12).

Implementación de seguridad en una aplicación globalizada utilizando herramientas de Azure. <http://hdl.handle.net/10251/207108>

Padilla, D. E. C. (2021). Servicios en la nube para los actores estratégicos del Estado: caso Colombia. *Information and Software Technology*, 58.

Paul, R. G. R. (2024, 4 octubre). *Desarrollo de un sistema de búsqueda y análisis de seguridad de dispositivos IoT: Componente backend*. <http://bibdigital.epn.edu.ec/handle/15000/25859>

Rubén, R. P. I. (2023). *Análisis comparativo de las plataformas Amazon Cloud, Google Cloud, Azure Cloud*. <https://dspace.utb.edu.ec/handle/49000/14184>

Valencia-Arias, A., Gutiérrez, C. A. E., Agudelo, L. C. A., & Gutiérrez, M. S. E. (2024).

Tendencias investigativas en el uso de Cloud Computing en contenerización entre 2015 y 2023.

[https://revistavirtual.ucn.edu.co/index.php/RevistaUCN/article/download/1653/2046?inline= 1](https://revistavirtual.ucn.edu.co/index.php/RevistaUCN/article/download/1653/2046?inline=1)