

**Transformando residuos reciclables en arte comunitario y empleo sostenible en la
ciudad de Bogotá con proyecto de innovación social**

Adonai Vela Melo

Asesor

Luz Dary Camacho Rodríguez

Universidad Nacional Abierta y a Distancia UNAD

Escuela de Ciencias Administrativas, Contables, Economicas y de Negocios ECACEN

Tecnología en Gestión Comercial y de Negocios

2025

Esta página opcional

Nombre Director de Trabajo de Grado

Jurado

Jurado

Dedicatoria

Este proyecto está dedicado a todos los recicladores informales que, con su esfuerzo y dedicación, contribuyen a la sostenibilidad ambiental de nuestras ciudades. A ellos, que transforman residuos en recursos y desempeñan un papel esencial en la gestión de desechos, les debemos reconocimiento y apoyo. Asimismo, dedicamos este trabajo a quienes creen en la innovación social como una herramienta para el cambio y la inclusión

Agradecimientos

Expresamos nuestro más profundo agradecimiento a las organizaciones y personas que hicieron posible la realización de este proyecto. A los recicladores informales que compartieron sus experiencias y conocimientos, brindándonos una visión más clara de sus desafíos y aspiraciones. A las entidades gubernamentales y empresas que han apoyado esta iniciativa, demostrando que la colaboración entre distintos sectores es clave para lograr un impacto positivo. Agradecemos también a nuestros asesores y colaboradores por sus valiosas orientaciones, así como a nuestras familias y amigos por su constante respaldo. Sin su apoyo, este proyecto no habría sido posible.

Resumen

El proyecto "Reciclarte" busca abordar la problemática de la gestión de residuos sólidos y la exclusión social de recicladores informales en Bogotá mediante un enfoque innovador que combina reciclaje, arte y desarrollo comunitario. A través de la reutilización de materiales desechados, se generan productos artísticos que permiten a los recicladores obtener ingresos dignos y mejorar su calidad de vida. Además, se promueve la sensibilización ciudadana mediante talleres y exposiciones, fomentando una cultura de sostenibilidad y economía circular. Este proyecto involucra a distintos actores, incluyendo entidades gubernamentales, empresas privadas y la comunidad, con el fin de potenciar su impacto social y económico. "Reciclarte" no solo contribuye a la reducción de residuos y al fortalecimiento del reciclaje en la ciudad, sino que también brinda una alternativa de inclusión laboral para poblaciones en situación de vulnerabilidad. Su implementación representa una oportunidad para transformar el problema de los residuos en una fuente de empleo y expresión artística, promoviendo un modelo sostenible y replicable en otras comunidades.

Palabras clave: residuos sólidos, exclusión social, calidad de vida, inclusión laboral, modelo sostenible.

Abstract

The "Reciclarte" project seeks to address the problem of solid waste management and the social exclusion of informal recyclers in Bogotá through an innovative approach that combines recycling, art and community development. Through the reuse of discarded materials, artistic products are generated that allow recyclers to earn decent income and improve their quality of life. In addition, citizen awareness is promoted through workshops and exhibitions, fostering a culture of sustainability and circular economy. This project involves different actors, including government entities, private companies and the community, in order to enhance its social and economic impact. "Reciclarte" not only contributes to the reduction of waste and the strengthening of recycling in the city, but also provides an alternative for labor inclusion for populations in vulnerable situations. Its implementation represents an opportunity to transform the waste problem into a source of employment and artistic expression, promoting a sustainable and replicable model in other communities.

Keywords: solid waste, social exclusion, quality of life, labour inclusion, sustainable model.

Tabla de Contenido

Introducción	10
Justificación.....	11
Objetivos	12
Objetivo General	12
Objetivos Específicos	12
Descripción del problema u oportunidad identificada	13
Descripción de la innovación social.....	15
Aplicación de la metodología de desing thinking para la definición del modelo de negocio (Canvas).....	16
Plan y estrategias de mercadeo.....	20
Proyección operativa y financiera para el proyecto	23
Conclusiones	43
Recomendaciones	44
Referencias Bibliográficas.....	45

Lista de Tablas

Tabla 1 <i>Modelos design thinking empresa reciclaje</i>	16
Tabla 2 <i>Capacidad Instalada</i>	25
Tabla 3 <i>Descripción de maquinaria y equipos</i>	30
Tabla 4 <i>Descripción de equipos de oficina</i>	36

Lista de Figuras

Figura 1 <i>Organigrama</i>	35
--	----

Introducción

La gestión de residuos sólidos es un desafío creciente en las ciudades modernas, especialmente en aquellas con alta densidad poblacional como Bogotá. La generación masiva de desechos y la baja tasa de reciclaje han llevado a la necesidad de buscar soluciones innovadoras y sostenibles que aborden tanto la problemática ambiental como la social. En este contexto, el proyecto "Reciclarte" surge como una alternativa viable que aprovecha la economía circular para integrar a recicladores informales en la cadena productiva de reciclaje artístico.

A través de la capacitación y el acceso a oportunidades laborales, "Reciclarte" permite que los recicladores transformen materiales en obras de arte y productos decorativos, dándoles un nuevo valor y promoviendo su comercialización. Esto no solo mejora sus condiciones de vida, sino que también refuerza el papel del reciclaje como una herramienta clave para la sostenibilidad urbana. Además, la sensibilización comunitaria fomenta la participación activa de la ciudadanía en prácticas responsables de consumo y desecho.

La interconexión entre reciclaje, arte y comunidad ofrece una solución integral que impacta positivamente el medio ambiente y el tejido social. Mediante la vinculación de diferentes actores, el proyecto busca consolidar una red de apoyo que garantice su sostenibilidad a largo plazo. Así, "Reciclarte" se posiciona como un modelo innovador que podría ser replicado en otras ciudades con problemáticas similares

Justificación

La exclusión social de los recicladores informales y la ineficiencia en la gestión de residuos son problemáticas que afectan el desarrollo sostenible de Bogotá. A pesar de su contribución significativa al reciclaje, estos trabajadores enfrentan condiciones precarias, sin acceso a seguridad social ni estabilidad económica. Esto evidencia la necesidad de generar mecanismos de inclusión laboral que dignifiquen su trabajo y les brinden mayores oportunidades.

Por otro lado, el arte ha demostrado ser una herramienta efectiva para la sensibilización social y la generación de conciencia ambiental. Mediante la creación de productos artísticos a partir de materiales reciclados, "Reciclarte" no solo reduce la cantidad de residuos que terminan en vertederos, sino que también promueve un cambio de percepción sobre el valor de los desechos. La educación ambiental y la participación comunitaria juegan un papel fundamental en este proceso.

El modelo de economía circular que plantea "Reciclarte" permite un impacto social y económico positivo al integrar actores del sector público y privado. Empresas, gobiernos locales y ciudadanos pueden contribuir al fortalecimiento de esta iniciativa, generando beneficios compartidos y promoviendo la sostenibilidad. Así, este proyecto se convierte en una solución viable y escalable para mejorar la calidad de vida de los recicladores y fomentar una cultura del reciclaje.

Objetivos

Objetivo General

Promover la inclusión social y económica de los recicladores informales en Bogotá mediante un modelo de economía circular basado en la transformación de residuos en productos artísticos y la sensibilización comunitaria sobre sostenibilidad

Objetivos Específicos

Capacitar a recicladores informales en técnicas de arte y diseño para la creación de productos reciclados.

Implementar talleres comunitarios para sensibilizar a la población sobre la importancia del reciclaje y la economía circular.

Organizar ferias y exposiciones de arte reciclado para la comercialización de los productos creados por los recicladores.

Establecer alianzas con empresas privadas y entidades gubernamentales para fortalecer el proyecto y fomentar la responsabilidad social corporativa.

Descripción del problema u oportunidad identificada

En Bogotá, como muchas grandes ciudades, enfrenta desafíos significativos en la gestión de residuos sólidos y la inclusión social de recicladores informales. Este problema, aunque crítico, también presenta una oportunidad para la transformación sostenible a través de la innovación social. Al explorar el contexto local, es posible identificar cómo la integración del reciclaje y el arte puede generar impactos positivos en el medio ambiente, la economía y las dinámicas comunitarias.

El problema de la gestión de residuos sólidos urbanos se ha convertido en una prioridad mundial debido al impacto ambiental. Según Naciones Unidas, el mal manejo de desechos genera contaminación ambiental y riesgos para la salud pública, especialmente en ciudades densamente pobladas como Bogotá. Estudios sobre economía circular destacan que los materiales reciclables tienen un potencial subutilizado para generar valor económico y social (Kirchherr, Reike & Hekkert, 2017).

En Bogotá, se generan más de 7,500 toneladas de residuos al día, pero solo se recicla el 17% (Unidad Administrativa Especial de Servicios Públicos - UAESP, 2022). Los recicladores informales cumplen un rol crucial, manejando más del 50% del reciclaje total, pero enfrentan exclusión social, inseguridad laboral y bajos ingresos (Gutiérrez et al., 2020).

La integración de recicladores informales en proyectos de innovación social, como el arte comunitario, no solo promueve prácticas sostenibles, sino que también genera empleo y fomenta la cohesión social. Además, el arte como medio de transformación social ha sido reconocido por su capacidad de sensibilizar y movilizar comunidades hacia cambios positivos (Bourriaud, 2002).

En Bogotá, la generación de residuos sólidos sigue creciendo, alcanzando niveles preocupantes. Sin embargo, menos del 20% de estos desechos son reciclados, y miles de recicladores informales enfrentan condiciones laborales precarias. Además, muchas comunidades carecen de espacios de integración social.

Existe una creciente conciencia ambiental y una oportunidad de revalorizar los materiales reciclables como una fuente de arte, empleo, y cohesión social. Esto podría mejorar tanto las condiciones de los recicladores como generar una mayor inclusión de los ciudadanos en prácticas sostenibles.

Descripción de la innovación social

La innovación social es una herramienta clave para resolver problemas estructurales y promover la cohesión comunitaria. En este proyecto, se propone una solución creativa que combina reciclaje, arte y empleo digno. Este enfoque fomenta el empoderamiento de los recicladores informales, revaloriza los residuos y sensibiliza a la comunidad sobre sostenibilidad y consumo responsable.

Reciclarte es un proyecto de economía circular que combina reciclaje, arte y desarrollo comunitario. Busca revalorizar los residuos como materia prima para crear productos artísticos, mientras ofrece empleo digno y formación a recicladores informales.

La innovación social se basa en la capacidad de resolver problemas complejos mediante soluciones que beneficien a toda la sociedad (Mulgan, 2007). Según la teoría del valor compartido (Porter & Kramer, 2011), iniciativas que integran actores privados, públicos y comunitarios pueden generar impacto social y económico.

Reciclarte propone, la formación y empleo de recicladores como artesanos urbanos que crean productos artísticos a partir de residuos reciclables, implementación de talleres comunitarios para sensibilizar y educar a la ciudadanía sobre reciclaje y sostenibilidad, creación de ferias y exposiciones de arte reciclado, promoviendo la venta de obras y productos y conexión con empresas privadas que puedan adquirir productos o patrocinar eventos como parte de sus estrategias de responsabilidad social.

Aplicación de la metodología de desing thinking para la definición del modelo de negocio (Canvas)

Para abordar los retos sociales y operativos de ReciclARTE, es fundamental utilizar metodologías probadas en innovación como el Design Thinking. Este enfoque permite desarrollar un modelo de negocio centrado en el usuario y en soluciones sostenibles, asegurando que el proyecto sea viable, atractivo y escalable. A través de un análisis estructurado y dinámico, se busca construir un modelo que beneficie tanto a recicladores como a la sociedad en general.

El Design Thinking es una metodología centrada en el usuario, que permite identificar necesidades y diseñar soluciones prácticas y escalables (Brown, 2009). Se basa en cinco fases: empatizar, definir, idear, prototipar y testear.

Tabla 1

Modelos Design Thinking empresa Reciclarte

Empatizar	Definir	Idear	Prototipar	Testear
Entrevistas a recicladores para entender sus necesidades laborales.	Identificar como reto principal: "¿Cómo crear una red sostenible que integre reciclaje, arte y empleo digno?".	Creación de talleres, ferias y una tienda virtual. Alianzas con empresas y gobiernos locales para apoyo financiero y logístico.	Organizar una feria piloto con productos creados por recicladores. Probar talleres comunitarios gratuitos.	Medir la aceptación de los productos y evaluar los comentarios de los asistentes

Nota. Implementación del Modelo metodológico Design Thinking en la propuesta de innovación

El reciclaje es una actividad fundamental para la sostenibilidad ambiental, pero su impacto social y económico sigue siendo un reto en muchas ciudades. En particular, los recicladores informales enfrentan condiciones laborales precarias, bajos ingresos y una falta de

reconocimiento social. En respuesta a esta problemática, se desarrolló un estudio basado en metodologías de investigación y diseño centrado en el usuario, con el objetivo de crear una red sostenible que integre el reciclaje, el arte y el empleo digno.

Empatizar: Comprender las Necesidades y Percepciones Para diseñar una solución efectiva, fue necesario comprender en profundidad las necesidades tanto de los recicladores como de la comunidad en general. A través de entrevistas etnográficas realizadas a 20 recicladores en Bogotá, se identificaron problemas clave como la inseguridad laboral, bajos ingresos y la falta de reconocimiento social. Paralelamente, encuestas a 100 ciudadanos revelaron que el 65% estaría dispuesto a comprar productos de arte reciclado si tuviera acceso a ellos, y el 70% consideraba importante apoyar a los recicladores. Además, la observación participativa permitió evidenciar barreras logísticas, como la falta de espacios adecuados para la clasificación de materiales. Estos hallazgos fueron fundamentales para desarrollar una solución alineada con los intereses de ambas partes.

Definir: Enmarcando el Problema y la Solución Con la información recopilada, se sintetizaron las perspectivas de recicladores y ciudadanos a través de un mapa de empatía. Este proceso permitió evidenciar que los recicladores desean empleo digno, reconocimiento y capacitación, mientras que los ciudadanos buscan productos atractivos y sostenibles. Además, el análisis del árbol de problemas determinó que la exclusión social y la falta de oportunidades para los recicladores eran las causas fundamentales del problema. En consecuencia, se formuló una pregunta guía para orientar el diseño de la solución: "¿Cómo crear una red sostenible que integre reciclaje, arte y empleo digno?". Esta fase resultó clave para establecer un marco conceptual sólido que guiara la propuesta de soluciones.

Idear: Diseño de Soluciones Innovadoras Para abordar el problema identificado, se realizaron sesiones de brainstorming colaborativo con recicladores, artistas locales y expertos en economía circular. De este proceso surgieron más de 30 ideas, de las cuales se priorizaron tres:

Talleres de creación artística para capacitar a recicladores en la transformación de materiales reciclados en arte.

Ferias y exposiciones para presentar y vender las obras a la comunidad.

Una tienda virtual para comercializar los productos reciclados a nivel nacional e internacional.

Además, se establecieron alianzas iniciales con colectivos de artistas y empresas interesadas en la sostenibilidad. Estas estrategias fueron diseñadas para asegurar que la solución no solo fuera viable, sino también atractiva tanto para los recicladores como para el mercado.

Prototipar: Validación de la Solución Para probar la efectividad del modelo propuesto, se desarrollaron prototipos funcionales, incluyendo talleres piloto, una feria de exposición y una tienda virtual básica. En el taller piloto participaron 10 recicladores, quienes aprendieron a crear esculturas y artículos decorativos. La feria piloto atrajo a más de 200 personas y generó ventas por \$2,500,000 COP. Asimismo, la tienda virtual recibió 300 visitas en su primera semana, con un 10% de conversión en ventas. Estos resultados confirmaron la viabilidad técnica y comercial del modelo, proporcionando datos clave para mejorar la estrategia.

Testear: Ajuste y Mejora Continua Finalmente, se implementó una fase de testeo para evaluar el impacto y la aceptación del proyecto. Encuestas post-evento mostraron que el 85% de

los asistentes a la feria estaban satisfechos con la calidad y creatividad de los productos. Las entrevistas de seguimiento indicaron que los recicladores estaban interesados en continuar participando, destacando la mejora en sus habilidades creativas. Además, el análisis de métricas reveló que los productos de mayor demanda eran artículos decorativos pequeños y económicos, lo que permitió ajustar la oferta a las preferencias del mercado.

El estudio y desarrollo de esta iniciativa demostraron que la integración del reciclaje y el arte puede ser una estrategia efectiva para mejorar las condiciones laborales de los recicladores y fomentar el consumo responsable en la sociedad. A través de un enfoque estructurado basado en el diseño centrado en el usuario, se logró validar un modelo de negocio que no solo genera oportunidades económicas, sino que también promueve la inclusión social y el desarrollo sostenible. La clave del éxito radicó en la comprensión profunda de las necesidades de los involucrados y en la implementación de estrategias que equilibraran viabilidad económica, impacto social.

Plan y estrategias de mercadeo

Reciclarte es una iniciativa de emprendimiento social que integra reciclaje, arte y sostenibilidad para transformar residuos sólidos en productos artísticos y funcionales, generando valor ambiental, social y económico. Los productos y servicios ofrecidos se dividen en tres líneas principales, las cuales están relacionados con la creación única elaboradas a partir de materiales reciclados, diseñadas por recicladores capacitados en colaboración con artistas locales. Estos productos se caracterizan por su creatividad, funcionalidad y compromiso con la sostenibilidad, desarrollo de espacios educativos y participativos donde los asistentes aprenden a crear sus propias piezas de arte utilizando materiales reciclados. Estos talleres están diseñados para personas de todas las edades y se realizan en comunidades, escuelas y empresas y un ecosistema digital que incluye una tienda virtual y redes sociales para exhibir y vender los productos elaborados por los recicladores. Además, sirve como canal para promover talleres, eventos y proyectos de sensibilización ambiental.

Un plan de mercadeo sólido es esencial para posicionar ReciclARTE como un referente en arte sostenible en Bogotá. Este apartado explora estrategias que combinan el marketing digital, experiencias presenciales y alianzas estratégicas, con el objetivo de captar la atención de los ciudadanos y empresas interesadas en prácticas responsables. Al conectar con valores de sostenibilidad y creatividad, el proyecto busca no solo generar ingresos, sino también inspirar un cambio cultural en torno al reciclaje.

El plan de mercadeo de ReciclARTE se estructura en tres ejes clave: estrategias digitales, eventos y experiencias presenciales, y alianzas estratégicas. Cada uno de estos se dirige a un

público objetivo claro, con el propósito de posicionar a ReciclARTE como un referente en arte sostenible en Bogotá y generar un cambio cultural alrededor del reciclaje

ReciclARTE es un proyecto innovador que busca combinar el arte y la sostenibilidad para promover la conciencia ambiental en la ciudad de Bogotá. Para lograr este objetivo, se han desarrollado estrategias de marketing y comunicación que permiten llegar a un público segmentado entre los 25 y 45 años, con interés en la sostenibilidad y el diseño. Estas estrategias incluyen campañas en redes sociales, colaboraciones con influencers, eventos presenciales, talleres educativos y alianzas con empresas e instituciones.

Las campañas en redes sociales son un pilar fundamental para aumentar la visibilidad de ReciclARTE. Se utilizan plataformas como Instagram, Facebook y TikTok para compartir contenido visual y educativo sobre el proceso de reciclaje y la creación artística. Entre los formatos de contenido destacan los videos "Behind the Scenes" que muestran el trabajo detrás de los talleres y exposiciones, así como testimonios de recicladores que narran su experiencia transformando materiales desechados en arte. Además, se promueve la venta de productos con enfoque en su impacto social y ambiental, apelando a un consumidor responsable que busca exclusividad y sostenibilidad.

Otra estrategia clave es la colaboración con influencers del ámbito ambiental y artístico. Estas figuras reconocidas en redes sociales contribuyen a ampliar el alcance del proyecto y a generar confianza entre sus seguidores. Los influencers crean contenido mostrando productos de ReciclARTE, participando en talleres o asistiendo a eventos de la marca. De esta manera, se refuerza el posicionamiento del proyecto como un referente en sostenibilidad. Para ello, se

seleccionan influencers con audiencias específicas, ajustando la inversión en función del tamaño de su comunidad y su nivel de interacción con los seguidores.

La presencia en espacios físicos también juega un papel fundamental en la estrategia de ReciclARTE. Se planea la realización de una feria en el centro histórico de Bogotá, en la que se exhibirán esculturas y productos reciclados, se impartirán talleres gratuitos de arte reciclado para niños y adultos, y se ofrecerán actividades de sensibilización ambiental. Esta feria permitirá generar un impacto visual y educativo, fortaleciendo la conexión emocional entre los asistentes y el proyecto. A su vez, se organizarán talleres itinerantes en bibliotecas, escuelas y parques, con el fin de ampliar la sensibilización sobre el reciclaje en diferentes sectores de la ciudad.

Además de la interacción con el público en general, ReciclARTE busca establecer alianzas estratégicas con empresas para la comercialización de productos como regalos corporativos. A través de estas colaboraciones, se ofrecen productos personalizados con el logo de las empresas, promoviendo su responsabilidad social y generando ingresos sostenibles para el proyecto. Asimismo, se exploran patrocinios con instituciones públicas y privadas que puedan apoyar eventos, talleres y campañas de sensibilización, facilitando recursos y apoyo logístico para la expansión del impacto del proyecto.

Para la implementación de estas estrategias, se ha calculado un presupuesto aproximado de \$50,000,000 en el primer año. Este monto incluye la gestión y publicidad en redes sociales, las colaboraciones con influencers, la realización de eventos y talleres, el desarrollo de materiales promocionales y la gestión de alianzas estratégicas. La combinación de estos esfuerzos permitirá fortalecer la visibilidad de ReciclARTE, consolidar su impacto social y ambiental y atraer un público comprometido con la sostenibilidad y el arte reciclado.

Proyección operativa y financiera para el proyecto

El éxito de un proyecto de emprendimiento social como ReciclARTE, que fusiona reciclaje, arte y sostenibilidad, depende en gran medida de la planificación adecuada de los aspectos operativos y financieros. Este ensayo tiene como objetivo proyectar los elementos clave que permitirán una producción eficiente y rentable, analizando las características del producto o servicio a ofrecer, la materia prima, la mano de obra y el capital necesario para producir una unidad de los productos artísticos reciclados.

Los productos ofrecidos por ReciclARTE son piezas de arte funcionales y decorativas creadas a partir de materiales reciclados. Estos productos varían en tamaño, tipo de material reciclado utilizado y el nivel de complejidad del diseño. A través de este proceso de reciclaje, se busca no solo dar valor a los residuos, sino también crear productos que contribuyan a la conciencia ambiental, el arte y la economía circular.

La proyección operativa y financiera de ReciclARTE muestra un modelo de negocio viable y escalable. El proceso de producción, que incluye la recolección, clasificación y transformación de materiales reciclados, está claramente vinculado a las necesidades de materia prima, mano de obra y capital necesario. Con un costo promedio por unidad de aproximadamente \$60,000 y un precio de venta de \$150,000, el margen de ganancia es considerable. El éxito de este proyecto dependerá de la eficiencia en la gestión de recursos, la implementación de estrategias de marketing efectivas y la creación de alianzas estratégicas que fortalezcan su sostenibilidad y crecimiento en el mercado.

La sostenibilidad operativa y financiera es un pilar central de cualquier proyecto de innovación social. En este apartado, se describe cómo se estructurará la operación de ReciclARTE para alcanzar sus metas, junto con un análisis financiero que detalla la inversión

inicial, las fuentes de ingresos y las proyecciones de rentabilidad a corto y largo plazo. Este plan asegura que el proyecto no solo sea viable, sino que también pueda replicarse en otras comunidades.

Reciclarte se dedica a la creación de productos artísticos y decorativos a partir de materiales reciclados. Los productos varían en tipo, tamaño y nivel de complejidad, y son diseñados para ofrecer tanto valor estético como ambiental. Entre los principales productos se encuentran esculturas decorativas, cuadros y murales, así como muebles pequeños creados a partir de materiales como plástico, metal, vidrio, cartón y madera reciclada. El proceso de producción se basa en la reutilización creativa de desechos sólidos urbanos, que son recolectados, clasificados y transformados en piezas únicas de arte, contribuyendo al concepto de economía circular.

La característica distintiva de Reciclarte es su enfoque social, ya que involucra a recicladores informales, quienes desempeñan un rol fundamental en la recolección y clasificación de los materiales. Además, los recicladores son capacitados en técnicas de arte reciclado, lo que les permite generar productos de alto valor artístico mientras mejoran sus condiciones laborales.

Para llevar a cabo la producción de los productos artísticos reciclados, se requieren diversos recursos. En primer lugar, los materiales reciclados son la base de la operación. Estos materiales provienen de diversas fuentes, tales como recicladores informales, acuerdos con empresas para la recolección de desechos y proyectos comunitarios. Los principales materiales reciclados incluyen plásticos, metales, cartón, vidrio y madera. Si bien estos materiales suelen

tener un costo relativamente bajo, su recolección, clasificación y preparación para el proceso de producción requieren tiempo y esfuerzo.

Por otro lado, la mano de obra es uno de los aspectos más relevantes en la operación de Reciclarte. Los recicladores, una vez capacitados en técnicas artísticas, no solo ayudan en la clasificación de los materiales, sino que también participan activamente en la producción de las piezas de arte. La incorporación de artistas locales que diseñan y orientan los productos asegura que el trabajo final cumpla con altos estándares estéticos. Este enfoque no solo mejora la calidad de los productos, sino que también proporciona una oportunidad de empleo digno y mejora la calidad de vida de los recicladores.

Además de la materia prima y la mano de obra, se requiere una infraestructura adecuada para llevar a cabo las operaciones. Esto incluye un taller de producción bien equipado con las herramientas necesarias para trabajar los materiales reciclados (como cortadoras, sierras, lijadoras y herramientas manuales), así como un espacio de almacenamiento para los materiales y productos terminados. Asimismo, se necesitará un espacio administrativo para la gestión de ventas, marketing y eventos, así como un punto de venta para ferias y una tienda en línea.

Tabla 2

Capacidad instalada

Conceptos	Unidad de medida	Área en metros	% del espacio utilizado	Producción por día	Producción por semana	Producción por año
Recolección de materiales	Kilogramos	50	80%	100 Kg	700 kg	36,500 kg
Clasificación y limpieza	Unidades	40	70%	80 unidades	560 unidades	28.000 unidades

Diseño del producto	Unidades	30	50%	20 unidades	140 unidades	7000 unidades
Producción de esculturas	Unidades	60	90%	15 unidades	105 unidades	5046 unidades
Producción de muebles pequeños	Unidades	70	60%	10 unidades	70 unidades	3640 unidades
Almacenamiento de productos terminados	Metros Cúbicos	100	60%	50 unidades	350 unidades	18000 unidades

Nota. Tabla descriptiva de la capacidad instalada requerida dentro del proyecto

La ficha técnica de ReciclARTE establece una clara visualización de los procesos operativos involucrados en la creación de productos artísticos reciclados, desde la recolección de materiales hasta la entrega al cliente final. La infraestructura y los recursos humanos necesarios aseguran que el proyecto pueda operar de manera eficiente y sostenible, manteniendo un enfoque en la inclusión social y la creatividad. La combinación de reciclaje, arte y empleo digno no solo contribuye a la mejora de la calidad de vida de los recicladores, sino que también ofrece productos únicos que promueven la sostenibilidad y el arte ecológico.

Reciclarte se presenta como un proyecto innovador que combina arte y sostenibilidad, aprovechando materiales reciclados para crear productos artísticos que no solo tienen valor estético, sino que también representan una solución a los problemas de gestión de residuos urbanos. El proceso de producción de Reciclarte se organiza en diferentes etapas, cada una esencial para transformar desechos en arte, generando, al mismo tiempo, empleo digno para recicladores informales. En este ensayo, se abordará la ficha técnica de Reciclarte, detallando las características de su proceso productivo y los recursos necesarios, con el fin de comprender cómo este proyecto se constituye como una respuesta efectiva a los problemas ambientales y sociales, y cómo puede transformar la industria del reciclaje a través de la creatividad.

El primer paso del proceso de producción de Reciclarte comienza con la recolección de materiales reciclables, un componente esencial para garantizar que el proyecto opere de manera efectiva. Este paso no solo consiste en la recolección de plásticos, metales, vidrio y madera, sino también en un enfoque colaborativo con los recicladores informales, quienes desempeñan un papel crucial en la gestión de residuos en Bogotá. Este vínculo permite que los recicladores, que tradicionalmente enfrentan exclusión social, encuentren en Reciclarte una oportunidad para mejorar sus condiciones de trabajo y obtener ingresos dignos. Es fundamental destacar que la infraestructura necesaria para esta fase incluye espacios de almacenamiento adecuados para los materiales, así como herramientas básicas como carretillas y contenedores.

Una vez recolectados los materiales, el siguiente paso es la clasificación y limpieza, una etapa que demanda un enfoque meticuloso y organizado. Para ello, se requiere de un espacio de trabajo con mesas de clasificación, herramientas de limpieza y contenedores específicos para cada tipo de material reciclado. Este proceso no solo asegura la calidad del producto final, sino que también permite que los materiales sean manipulados de forma segura y eficiente. Al igual que en la recolección, la inclusión de recicladores en este proceso no solo optimiza la eficiencia, sino que también brinda la oportunidad de capacitar a los participantes en prácticas de reciclaje más avanzadas, promoviendo una cultura de trabajo responsable y sostenible.

El verdadero corazón del proyecto Reciclarte reside en su fase de diseño, donde los materiales reciclados se transforman en piezas de arte únicas. Esculturas, muebles pequeños, cuadros y murales son solo algunos de los productos que surgen de la creatividad de los artistas locales, quienes trabajan en conjunto con los recicladores para garantizar que los productos finales sean tanto funcionales como estéticamente agradables. La infraestructura necesaria para esta fase incluye un espacio creativo bien equipado con herramientas de diseño, materiales para

prototipos y software de diseño gráfico, lo que permite a los artistas experimentar con nuevas ideas y técnicas. Además, se debe destacar que la interacción entre recicladores y artistas genera un intercambio de conocimientos y habilidades que enriquece tanto el proceso creativo como la calidad del producto final.

Una vez que los diseños son aprobados, los productos se construyen en el taller de producción, donde los recicladores desempeñan un papel fundamental en la ejecución de los diseños. Esta fase involucra tareas como el corte, ensamblaje, pintura y acabado de las piezas, lo que requiere una infraestructura adecuada, como sierras, lijadoras, soldadores y pinceles. Es en esta fase donde se materializan las ideas y los materiales reciclados se transforman en productos artísticos listos para el mercado. Los recicladores, capacitados en técnicas de trabajo y seguridad, son responsables de ejecutar estos procesos, garantizando que los productos no solo sean de alta calidad, sino que también se alineen con los principios de sostenibilidad y economía circular que definen el proyecto.

Para asegurar que los productos cumplan con los estándares de calidad establecidos, Reciclarte implementa una rigurosa fase de control de calidad. En esta etapa, cada pieza es inspeccionada para verificar que cumpla con los criterios de diseño y funcionalidad. Las piezas que no cumplen con los estándares son corregidas, garantizando que solo los productos más excelentes lleguen al mercado. Además, se requiere un espacio de almacenamiento adecuado para organizar las piezas terminadas y protegerlas de daños antes de su distribución. La infraestructura necesaria en esta fase incluye estanterías, espacios de almacenamiento y materiales de embalaje que aseguren que los productos lleguen a su destino en condiciones óptimas.

El último paso en el proceso de producción de Reciclarte es la distribución de los productos. Este paso implica la venta directa en ferias y eventos, así como la creación de una tienda en línea para llegar a un público más amplio. Las alianzas con empresas para utilizar los productos como regalos corporativos, y el patrocinio de instituciones públicas y privadas, son fundamentales para asegurar la sostenibilidad del proyecto. Se requieren alianzas estratégicas para garantizar una distribución eficiente, y una infraestructura digital para la venta online.

En un mundo donde la sostenibilidad se ha convertido en una necesidad, el arte y el diseño sostenible emergen como una solución innovadora para reducir el impacto ambiental y fomentar la economía circular. Este servicio se basa en la creación de esculturas, decoración y muebles elaborados a partir de materiales reciclables, recolectados y procesados en talleres comunitarios. A través de un enfoque artesanal y sostenible, estos productos no solo contribuyen al cuidado del medio ambiente, sino que también promueven el desarrollo social y económico de las comunidades involucradas en su producción.

Uno de los aspectos más destacados de este servicio es el uso de materiales reciclados en un 80%. Esta característica permite reducir significativamente la generación de residuos y el consumo de recursos naturales, apostando por una producción más responsable. Además, cada pieza es diseñada de manera personalizada, adaptándose a las necesidades y preferencias de los clientes, lo que garantiza exclusividad y originalidad en cada creación. El proceso de fabricación es manual, lo que no solo optimiza el aprovechamiento de los materiales, sino que también realza la calidad artesanal de cada producto.

Para la operación eficiente de este servicio, se requiere una infraestructura adecuada que incluya un área de almacenamiento para la clasificación y resguardo de los materiales

reciclables. Asimismo, es fundamental contar con un taller equipado con herramientas básicas para el reciclaje y la producción creativa, lo que facilita la transformación de los residuos en piezas artísticas y funcionales.

El arte y diseño sostenible no solo representa una alternativa ecológica en el mercado del diseño y la decoración, sino que también se posiciona como un modelo de negocio que promueve la responsabilidad ambiental y el empoderamiento comunitario. La combinación de materiales reciclados, diseño personalizado y un proceso productivo manual y sostenible convierte a este servicio en una opción innovadora para quienes buscan fusionar el arte con la conciencia ecológica.

Descripción de la maquinaria o instalaciones necesarias para la puesta en marcha del proyecto, así como los demás elementos que se requieren para el funcionamiento del proyecto. Por ejemplo, tipo de maquinaria, condiciones del local es caso de ser un servicio, entre otros. Se debe hacer una proyección de la cantidad de recursos económicos y del porcentaje de aprovechamiento. Presentar la información en una tabla similar a la siguiente

Tabla 3

Descripción de maquinaria y elementos operativos

Conceptos	Cantidad	Valor unitario \$	Valor total \$	Descripción/Función
Sierra de banco	1	2,000,000	2,000,000	Usada para cortar madera reciclada, metales o plásticos. Capacidad para cortar hasta 50 piezas por día dependiendo de la complejidad del diseño.
Lijadora de banda	1	1,500,000	1,500,000	Para dar acabado a las piezas recicladas, eliminar imperfecciones y suavizar las superficies. Se estima que puede lijar unas 30 piezas al día.

Soldadora	1	2,500,000	2,500,000	Utilizada para ensamblar piezas metálicas recicladas, especialmente en la fabricación de estructuras. Capacidad estimada para soldar hasta 20 piezas por día.
Pistola de pintura (spray)	2	150	300	Usada para pintar las piezas terminadas. Se estima que cada pistola puede pintar entre 15-20 piezas por día dependiendo de los tamaños y colores.
Mesas de trabajo	4	500	2,000,000	Espacios de trabajo para clasificación, corte, ensamblaje y pintura de los productos reciclados.
Carretillas y contenedores	5	250	1,250,000	Utilizados para la recolección y transporte de materiales reciclados y piezas intermedias en el taller.
Herramientas manuales	10	100	1,000,000	Incluye martillos, sierras, destornilladores, pinzas, entre otras, para el trabajo manual en el proceso de fabricación de los productos.
Estanterías de almacenamiento	3	350	1,050,000	Para el almacenamiento organizado de materiales reciclados y productos terminados, asegurando que las piezas se mantengan en condiciones óptimas hasta su distribución.
Computadora y software de diseño	1	3,000,000	3,000,000	Herramienta de diseño para crear planos y modelos de los productos artísticos que se van a realizar, así como para la gestión de inventarios y ventas.
Tienda virtual (plataforma de e-commerce)	1	500,000 (mantenimiento mensual)	500	Para la venta en línea de los productos creados, alcanzando a un público más amplio y facilitando la compra.

Nota. Tabla detallada de maquinaria y elementos operativos requeridos para la ejecución del proyecto

La inversión en maquinaria y equipos adecuados es fundamental para el éxito operativo de Reciclarte. La cantidad y el valor de cada elemento están directamente relacionados con la capacidad de producción diaria, la calidad de los productos y la eficiencia del proceso. Esta tabla proporciona una visión clara de los recursos necesarios para establecer y operar el taller, permitiendo un análisis financiero detallado para garantizar la viabilidad del proyecto.

La distribución en planta es uno de los aspectos más críticos para garantizar la eficiencia operativa de cualquier proyecto productivo. En el caso de Reciclarte, un emprendimiento que busca combinar reciclaje y arte sostenible, la correcta disposición de los espacios dentro de la planta de producción es clave para optimizar los procesos, mejorar el flujo de trabajo y asegurar la seguridad tanto de los empleados como de los materiales. Para lograr estos objetivos, es necesario realizar una planificación estratégica de la distribución de las áreas de trabajo, teniendo en cuenta las diferentes etapas de producción, los equipos y las personas involucradas.

En primer lugar, se debe considerar la naturaleza del proceso de producción. Para Reciclarte, que se dedica a la creación de arte a partir de materiales reciclados, la planta debe contar con áreas para:

Recolección y clasificación de materiales reciclables, este es el punto de partida en el proceso. Se necesitan espacios amplios y bien ventilados donde los materiales reciclables (plásticos, metales, madera, vidrio, etc.) puedan ser almacenados temporalmente y clasificados antes de ser utilizados en la creación de los productos. Este espacio debe estar cercano a la entrada para facilitar el flujo de materiales desde el exterior.

Área de corte y procesamiento de materiales, aquí, las herramientas y maquinarias, como sierras, lijadoras y soldadoras, son esenciales para transformar los materiales reciclados en piezas utilizables. Esta zona debe estar bien equipada, con suficientes mesas de trabajo y un sistema de organización eficiente para garantizar un trabajo fluido y sin interrupciones.

Área de ensamblaje y fabricación, una vez que los materiales han sido procesados, el siguiente paso es ensamblarlos y darles forma. Este espacio debe contar con suficientes mesas y superficies de trabajo, además de herramientas especializadas para el montaje. La disposición debe permitir que el equipo de trabajo pueda acceder fácilmente a las piezas y herramientas necesarias para fabricar los productos finales.

Área de acabado y pintura, los productos requieren un proceso de acabado, que puede incluir lijado, pulido, pintura o cualquier otro tratamiento superficial. El área de pintura debe estar aislada del resto del taller para evitar la contaminación por polvo o restos de material. También es fundamental contar con un sistema adecuado de ventilación para dispersar los vapores de la pintura y otros productos químicos utilizados.

Almacenaje y almacenamiento de productos terminados, una vez que los productos están terminados, se deben almacenar de manera organizada para evitar daños y facilitar la distribución o venta. Esta área debe estar bien delimitada, con estanterías y espacio suficiente para acomodar las piezas acabadas sin que se deterioren.

Oficina administrativa y área de ventas, la parte administrativa del proyecto, que incluye la atención al cliente, la gestión de ventas y la contabilidad, debe estar separada de las áreas de producción. En este espacio, se necesitarán escritorios, computadoras, archivos y equipos de

comunicación para gestionar las operaciones y coordinar las actividades con los clientes y proveedores.

El flujo de materiales debe ser diseñado para minimizar el tiempo y esfuerzo necesarios en el movimiento de los productos dentro de la planta. Esto implica que el camino desde la recolección de los materiales hasta su procesamiento y fabricación sea lo más directo posible. Del mismo modo, el flujo de personas debe estar bien distribuido para que no se interfiera con el flujo de materiales y los empleados puedan realizar sus tareas de forma eficiente.

Además, es necesario pensar en la seguridad. Las áreas de trabajo con maquinaria pesada o herramientas peligrosas deben estar debidamente señalizadas, contar con medidas de seguridad apropiadas y mantener una distancia adecuada entre las zonas de alto riesgo y las de bajo riesgo, como la oficina administrativa o las zonas de descanso.

La planta debe ser zonificada en áreas específicas para cada etapa del proceso de producción, lo que implica asignar el espacio adecuado para cada actividad. La distribución de muebles y equipos debe ser tal que se maximice la eficiencia operativa sin comprometer la seguridad o la comodidad del personal. Los muebles deben ser ergonómicos, y las herramientas deben estar organizadas para facilitar su uso y reducir los tiempos de búsqueda.

A medida que el proyecto Reciclarte crezca, es posible que se requiera una expansión de la planta. Por lo tanto, la distribución en planta debe estar pensada también para que sea flexible y permita adaptarse a las necesidades cambiantes del proyecto. Este aspecto es especialmente importante si se considera la posibilidad de aumentar la capacidad de producción o diversificar los productos en el futuro. Se puede planificar la creación de nuevas áreas para

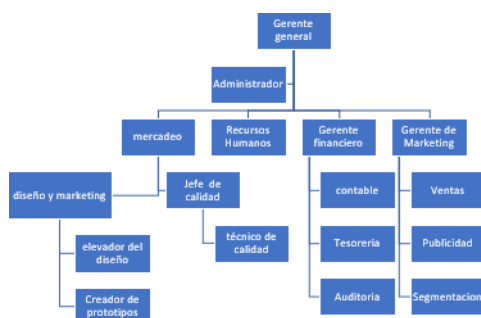
procesos adicionales, como la producción en serie o la integración de nuevas técnicas artísticas en el proceso de reciclaje.

La distribución en planta de Reciclarte es un factor crucial para asegurar la eficiencia operativa y el éxito del proyecto. Una planificación adecuada de los espacios, teniendo en cuenta el flujo de materiales, la seguridad, la comodidad de los empleados y la flexibilidad para el futuro, es fundamental para garantizar una producción eficiente y alineada con los valores de sostenibilidad y creatividad que caracterizan a este proyecto. Con una correcta distribución, Reciclarte podrá maximizar sus recursos, minimizar costos operativos y generar un impacto positivo tanto en la comunidad como en el medio ambiente.

Descripción de los cargos, presentación del organigrama y las necesidades de personal con sus respectivas proyecciones de sueldos. Se debe relacionar los costos parafiscales.

Figura 1

Organigrama



Fuente. Autoría propia

Descripción de equipos de oficina, como su nombre lo indica se relaciona los elementos que se necesitan para la operatividad de los cargos administrativos. En caso de ser un servicio, estarán en el numeral anterior.

Tabla 4*Descripción equipos de oficina*

Conceptos	Cantidad	Valor unitario \$	Valor total \$	Descripción/Función
Computadora de escritorio	2	2,500,000	5,000,000	Para la gestión administrativa, el diseño de productos, la gestión de la tienda virtual y la contabilidad. Permite ejecutar software de diseño, contabilidad, comunicación interna y externa.
Impresora multifuncional	1	700	700	Usada para imprimir documentos administrativos, facturas, informes y materiales de marketing. Funciona también como escáner y copiadora.

Teléfono de oficina	1	300	300	Para la atención de clientes, proveedores y comunicaciones internas. Facilita la organización de llamadas y mejora la conectividad con socios y colaboradores.
Mobiliario de oficina (escritorios y sillas)	2 (escritorios) / 4 (sillas)	1,200,000	3,600,000	Para los puestos administrativos. Los escritorios permitirán organizar documentos y equipos, mientras que las sillas garantizarán comodidad para el personal durante largas jornadas de trabajo.

Estanterías de archivo	2	350	700	Para organizar y almacenar archivos, documentos y registros administrativos de forma eficiente y ordenada.
Proyector multimedia	1	1,000,000	1,000,000	Para presentaciones en reuniones o talleres relacionados con el proyecto, como las ferias o capacitaciones.
Pizarra blanca	1	250	250	Para planificación y organización de actividades, especialmente en reuniones de equipo y la creación de estrategias.

Cajas fuertes	1	500	500	Para el manejo seguro de dinero en efectivo y documentos sensibles relacionados con las transacciones comerciales.
Cámara fotográfica	1	1,200,000	1,200,000	Para tomar fotos de los productos terminados, que serán utilizadas en la promoción, marketing y ventas online.
Software de contabilidad	1	800	800	Para la gestión de las finanzas del proyecto, incluyendo la facturación, seguimiento de ingresos y egresos, impuestos, entre otros.
Software de gestión de inventarios	1	600	600	Para controlar y monitorear el inventario de materiales reciclados, productos terminados y suministros. Facilita la administración eficiente del stock y la planificación de la producción.

Nota. Tabla detallada de equipos de oficina requeridos en la ejecución del proyecto

Procesos preoperativos, se describen las acciones preliminares para iniciar labores, como permisos, registro de la empresa, seguros, entre otros.

Antes de comenzar las operaciones de cualquier proyecto, como Reciclarte, que busca combinar el reciclaje y el arte sostenible, es fundamental cumplir con una serie de acciones preoperativas para garantizar que la empresa opere de manera legal, segura y eficiente. Estas acciones incluyen la obtención de permisos, el registro de la empresa, la contratación de seguros y otros trámites administrativos, que son pasos esenciales para asegurar que la empresa pueda operar sin contratiempos legales ni operativos

El primer paso es el registro de la empresa ante las autoridades correspondientes. Este proceso implica elegir el tipo de entidad legal que se adaptará mejor al proyecto, como una sociedad limitada (S.A.S.) u otra figura jurídica, y registrarla en la Cámara de Comercio. Además, se debe obtener el RUT (Registro Único Tributario) en la DIAN (Dirección de Impuestos y Aduanas Nacionales) para efectos fiscales y de facturación. El registro legal garantiza que la empresa esté formalmente constituida y pueda realizar transacciones comerciales, pagar impuestos y acceder a incentivos gubernamentales si es aplicable.

Dado que Reciclarte maneja materiales reciclables, se debe garantizar que el manejo de estos residuos cumpla con las normativas locales sobre protección ambiental. Además, si se van a realizar actividades comerciales en un local físico, se debe obtener un permiso de funcionamiento o licencia comercial del gobierno local. Los permisos específicos dependerán del tipo de actividad, por lo que es importante consultar con las autoridades competentes para asegurarse de cumplir con todos los requisitos legales.

Es fundamental contar con seguros que cubran los riesgos asociados con las actividades de la empresa. Esto incluye, por un lado, un seguro de responsabilidad civil para protegerse ante

posibles daños a terceros, y por otro, un seguro de riesgos laborales para cubrir accidentes o enfermedades que puedan sufrir los empleados durante su jornada de trabajo. Estos seguros son una inversión que protege tanto al personal como a los activos de la empresa, garantizando la continuidad de las operaciones sin sorpresas desagradables.

Una vez que la infraestructura básica esté lista, es necesario proceder con la contratación de personal. Esto incluye la selección de trabajadores para las distintas áreas de la empresa, desde los recicladores que serán los encargados de la recolección y clasificación de materiales hasta los encargados de la administración, ventas y marketing. La contratación debe estar alineada con la misión y visión de la empresa, buscando un equipo comprometido con la sostenibilidad y la creatividad.

Localización, descripción del ámbito territorial donde se montará el proyecto (bien o servicio) sustentando las ventajas y desventajas. Por ejemplo, vías de acceso, proximidad con los clientes, costos de los espacios, seguridad, disponibilidad de espacios, entre otros aspectos que considere claves.

La localización de un proyecto es una de las decisiones más importantes, ya que tiene un impacto directo en la eficiencia operativa, el costo de producción, el acceso a clientes y la percepción de la marca. En el caso de Reciclarte, la elección del lugar donde se montará la planta de producción y la sede de operaciones debe ser cuidadosamente evaluada, teniendo en cuenta varios factores clave que pueden influir tanto en el éxito del proyecto como en su sostenibilidad a largo plazo.

Uno de los factores más importantes en la localización es la accesibilidad. El proyecto debe estar ubicado en un área que permita un fácil acceso a los materiales reciclables que se

utilizarán en la producción. Esto implica estar cerca de centros de recolección de materiales reciclados o tener buenas conexiones con empresas proveedoras de estos materiales. Además, la proximidad a los clientes potenciales es otro aspecto a considerar. Si el proyecto tiene una tienda o espacio de venta al público, debe estar situado en una zona de fácil acceso para los consumidores, preferiblemente en áreas con alta afluencia de personas interesadas en productos sostenibles.

El costo del alquiler o compra del espacio es un factor crucial que debe equilibrarse con las necesidades operativas del proyecto. Para Reciclarte, es importante encontrar un lugar con suficiente espacio para la recolección, clasificación y procesamiento de materiales reciclados, así como para la exposición y venta de los productos terminados. El espacio debe contar con la infraestructura adecuada, como electricidad, agua, ventilación y sistemas de seguridad, para garantizar un ambiente de trabajo seguro y eficiente.

La seguridad en la zona de operación también debe ser tomada en cuenta. Es importante elegir una ubicación donde los empleados puedan trabajar de manera segura y sin temor a robos o incidentes. Asimismo, la proximidad a comunidades comprometidas con el reciclaje y la sostenibilidad puede ser una ventaja para el proyecto, ya que facilita la colaboración con ciudadanos y organizaciones locales.

La localización de Reciclarte debe considerar tanto las ventajas operativas como los costos asociados, evaluando cuidadosamente la accesibilidad, la infraestructura disponible, la seguridad y la proximidad a los clientes potenciales. La elección adecuada del lugar permitirá que el proyecto no solo sea viable desde el punto de vista logístico, sino también atractivo para las comunidades y los consumidores interesados en el arte y el reciclaje sostenible.

Conclusiones

La problemática de la gestión de residuos en Bogotá requiere soluciones innovadoras que no solo reduzcan la contaminación, sino que también generen oportunidades de inclusión social. "Reciclarte" presenta una alternativa integral que aprovecha el arte como medio de transformación, promoviendo el reciclaje y la economía circular como herramientas de desarrollo. Este enfoque contribuye a la construcción de una ciudad más sostenible e inclusiva.

Además de la mejora en la calidad de vida de los recicladores informales, el proyecto fortalece la conciencia ambiental de la ciudadanía mediante talleres y exposiciones. La participación de diversos actores en la implementación de esta iniciativa refuerza su viabilidad y asegura su continuidad en el tiempo. A largo plazo, "Reciclarte" puede convertirse en un referente para otras ciudades con problemáticas similares.

Finalmente, la conexión entre reciclaje, arte y comunidad demuestra que la innovación social es una herramienta clave para resolver desafíos urbanos. Al promover una cultura de reutilización y aprovechamiento de recursos, este proyecto contribuye significativamente al bienestar social y ambiental, generando impactos positivos que trascienden su aplicación inicial.

Recomendaciones

Para garantizar el éxito y sostenibilidad de "Reciclarte", es fundamental ampliar su alcance a otras localidades y generar alianzas estratégicas con el sector público y privado. La participación de empresas y entidades gubernamentales puede proporcionar recursos y apoyo logístico que permitan fortalecer el proyecto y maximizar su impacto.

Asimismo, es recomendable implementar un sistema de monitoreo y evaluación para medir los resultados del proyecto en términos de inclusión social, impacto ambiental y beneficios económicos. Esto permitirá realizar ajustes y mejoras que garanticen su eficacia a largo plazo, asegurando la generación de valor para todas las partes involucradas.

Finalmente, se sugiere la creación de programas educativos en instituciones escolares y comunitarias para fomentar la cultura del reciclaje desde edades tempranas. La sensibilización sobre la importancia de la economía circular y el consumo responsable puede contribuir significativamente a la transformación de hábitos y la reducción del impacto ambiental en la ciudad.

Referencias Bibliográficas

Basurama. (n.d.). *Art and Trash: Transforming Cities through Art and Waste Management*.

Recuperado de <https://www.basurama.org>

Bourriaud, N. (2002). *Relational Aesthetics*. Les Presses du Réel.

Brown, T. (2009). *Change by Design: How Design Thinking Creates New Alternatives for Business and Society*. Harper Business

Eco-Art Project (2020). *Impact Report: Sustainable Art in Vulnerable Communities*. Recuperado de <https://ecoartproject.org>

Gutiérrez, A., Rodríguez, C., & Ramírez, J. (2020). *Caracterización del reciclaje informal en Bogotá: Retos y oportunidades para una inclusión efectiva*. *Revista de Estudios Urbanos*, 5(3), 45-59.

Kirchherr, J., Reike, D., & Hekkert, M. (2017). *Conceptualizing the circular economy: An analysis of 114 definitions*. *Resources, Conservation and Recycling*, 127, 221–232.

Kotler, P., & Armstrong, G. (2017). *Principles of Marketing* (17^a ed.). Pearson.

Mulgan, G. (2007). *Social Innovation: What it is, why it matters and how it can be accelerated*. The Young Foundation.

Porter, M. E., & Kramer, M. R. (2011). *Creating Shared Value*. *Harvard Business Review*, 89(1-2), 62-77

Unidad Administrativa Especial de Servicios Públicos (UAESP). (2022). *Informe de gestión de residuos sólidos en Bogotá*. Recuperado de <https://uaesp.gov.co>