

**Tejiendo Voces en los Montes de María. Una Estrategia de Comunicación Participativa en
la Corporación Caribe Afirmativo**

María Del Carmen España Sierra

Asesor

Luis Guillermo Monsalve Jiménez

Universidad Nacional Abierta y a Distancia - UNAD

Escuela de Ciencias Sociales Artes y Humanidades - ECSAH

Comunicación Social

2025

Resumen

Partiendo del reconocimiento de la comunicación como eje articulador de la acción colectiva, este proyecto investigativo se propuso comprender y fortalecer las redes sociales de comunicación de la Corporación Caribe Afirmativo, desde una perspectiva metodológica basada en la Investigación-Acción. A lo largo del proceso, se abordaron las fases de conceptualización, implicación, construcción y proyección, permitiendo una aproximación integral a las dinámicas relacionales y comunicativas que sostienen el trabajo de esta organización en el Caribe colombiano. Se inicio con la fase de aprestamiento en la cual se identificó la organización en la cual se desarrollaría el proyecto (Caribe Afirmativo). Posteriormente se establece la fase de conceptualización, donde se argumenta la elección de la organización y se identifican posibilidades y limitación de la ejecución de la investigación-acción. Se continua con la fase de implicación donde se expone el ejercicio de sociopraxis realizado.

Respecto a la fase de construcción permitió mapear los actores, vínculos y tensiones mediante herramientas como el sociograma y la matriz de posicionamiento, aportando insumos clave para la toma de decisiones estratégicas. Al finalizar se presenta la fase de proyección en la que se diseña y socializa con la organización una estrategia comunicativa participativa no implementada, construida como acto ético de devolución y como propuesta orientada a fortalecer los procesos internos y externos de comunicación, fomentar la cohesión organizativa y ampliar la capacidad de incidencia territorial de Caribe Afirmativo.

Palabras Clave: Redes sociales de comunicación, Participación, Organización social, Investigación-Acción, Diálogo comunitario, Transformación colectiva.

Abstract

Based on the recognition of communication as the central axis of collective action, this research project aimed to understand and strengthen the social communication networks of the Caribe Afirmativo Corporation from a methodological perspective grounded in action research. Throughout the process, the conceptualization, engagement, construction, and projection phases were addressed, allowing for a comprehensive approach to the relational and communicative dynamics that sustain this organization's work in the Colombian Caribbean. The project began with the preparation phase, in which the organization where the project would be developed (Caribe Afirmativo) was identified. The conceptualization phase then began, arguing for the choice of organization and identifying the possibilities and limitations of the action research.

The project continued with the engagement phase, where the sociopraxis exercise carried out was presented. The construction phase allowed for the mapping of actors, ties, and tensions using tools such as the sociogram and the positioning matrix, providing key input for strategic decision-making. At the end, the projection phase is presented, in which a non-implemented participatory communication strategy is designed and shared with the organization. This strategy is constructed as an ethical act of feedback and as a proposal aimed at strengthening internal and external communication processes, fostering organizational cohesion, and expanding Caribe Afirmativo's capacity for territorial impact.

Keywords: Social communication networks, Participation, Social organization, Action research, Community dialogue, Collective transformation.

Tabla de Contenido

Introducción	8
Aprestamiento	10
Justificación de la Escogencia	11
Conceptualización	13
Informe de Identificación	15
Implicación	18
Informe Sociopráxico	19
Construcción	22
Informe de Investigación	27
Proyección	32
Estrategia de Fortalecimiento Comunicativo y Organizacional	32
Conclusiones	38
Referencias Bibliográficas	41

Lista de Tablas

Tabla 1 <i>Ficha de Identificación</i>	10
Tabla 2 <i>Ficha de Información Descriptiva</i>	13
Tabla 3 <i>Diario de Campo</i>	18
Tabla 4 <i>Matriz de Posicionamiento</i>	23
Tabla 5 <i>Matriz Comparativa</i>	25
Tabla 6 <i>Metodología de la Estrategia</i>	35
Tabla 7 <i>Resultados Esperados y Evaluación</i>	36

Lista de Figuras

Figura 1 <i>Sociograma</i>	22
Figura 2 <i>Conjuntos de Acción</i>	22
Figura 3 <i>Procedimientos</i>	36

Lista de Apéndices

Apéndice A <i>Carta de Intención</i>	44
Apéndice B <i>Carta de Aprobación</i>	45
Apéndice C <i>Preguntas Entrevista Inicial</i>	46
Apéndice D <i>Enlace Entrevista Inicial</i>	47
Apéndice E <i>Preguntas Entrevista Cualitativa</i>	48
Apéndice F <i>Enlace Entrevista Cualitativa</i>	49
Apéndice G <i>Registro Fotográfico</i>	50
Apéndice H <i>Enlace Vídeo de Socialización</i>	51

Introducción

Las redes sociales de comunicación desempeñan un papel esencial en los procesos de participación comunitaria, intercambio de saberes y movilización social, especialmente en contextos donde se busca la transformación desde lo colectivo. Su uso consciente y estratégico permite fortalecer vínculos, visibilizar luchas y articular esfuerzos entre diversos actores sociales. Este documento recoge el desarrollo de la Conceptualización e integra elementos de la Implicación del proceso de Investigación-Acción (IA), centrado en la Corporación Caribe Afirmativo como Organización Social Participativa (OSP).

A partir del análisis organizativo y la experiencia directa en el trabajo de campo, se argumenta la elección de esta OSP por su estructura horizontal, su enfoque en la comunicación participativa y su compromiso con la defensa de los derechos humanos de la población LGBTI. Se identifican las oportunidades que ofrece la Investigación-Acción para fortalecer sus redes internas y externas, así como las tensiones y retos que enfrenta en términos de sostenibilidad, recursos y barreras socioculturales. La fase de implicación permite vivenciar cómo la sociopraxis toma forma en el encuentro, en la escucha activa y en la creación conjunta de sentidos, confirmando el potencial transformador de las redes sociales de comunicación como herramienta de empoderamiento comunitario.

En continuidad con este proceso, la fase de construcción se orienta al análisis y representación de las relaciones comunicativas que configuran la red social de la OSP, a través de herramientas como el sociograma, los conjuntos de acción y la matriz de posicionamiento de actores. Esta fase permite reconocer las dinámicas de poder, los flujos de comunicación y los espacios de articulación o ruptura dentro y fuera de la organización. Aquí se identifican los actores clave, los vínculos significativos y los posibles bloqueos que afectan la circulación del

sentido colectivo, facilitando una comprensión más profunda de la red, ofreciendo insumos concretos para fortalecer la estrategia comunicativa de Caribe Afirmativo desde la lógica de la participación, el reconocimiento y la transformación social.

En la finalización se tiene la fase de proyección la cual constituye un momento clave de devolución ética y académica a la organización, mediante la presentación de la estrategia de fortalecimiento comunicativo y organizacional “Tejiendo Voces del Caribe”. Esta estrategia no fue implementada, pero sí socializada con miembros de Caribe Afirmativo como un aporte construido desde la investigación-acción y el enfoque sociopráxico, respondiendo a las necesidades comunicativas identificadas en las fases anteriores. Su diseño participativo busca no solo ofrecer herramientas y rutas posibles de mejora, sino también promover el diálogo, la apropiación y el fortalecimiento de los vínculos organizativos y comunitarios. La proyección, por tanto, no cierra el proceso, sino que abre un camino para la reflexión compartida, la acción futura y la transformación comunicativa desde lo colectivo.

Aprestamiento

Tabla 1

Ficha de Identificación

Nombre de la OSP	Descripción de su objeto social y acciones relevantes que desarrolla	Criterio de Selección	Posibles Oportunidades	Posibles Dificultades
OSP Corporación "Narrar Para Vivir"	Organización conformada por mujeres víctimas del conflicto armado que utilizan la narración y la memoria histórica como herramientas para la reconstrucción del tejido social y el empoderamiento femenino. Desarrollan talleres de escritura, actividades de acompañamiento psicosocial y formación en derechos humanos.	Impacto en la comunidad y enfoque de comunicación transformadora. Cumple con el criterio de fortalecer la construcción de redes sociales a través de la narrativa.	- Creación de redes de apoyo con otras organizaciones. - Fortalecimiento de la comunicación participativa. - Posibilidad de documentar historias de vida con impacto social.	- Barreras tecnológicas y acceso a herramientas digitales. - Dificultad en la sistematización de relatos en formatos accesibles. - Posibles retos en la recolección de testimonios debido a factores emocionales.
OSP Asociación "Mujeres Sembrando"	Organización integrada por mujeres campesinas que promueve la agroecología y el empoderamiento económico de las mujeres en el campo. Desarrollan proyectos de producción sostenible, comercialización justa y educación ambiental.	Aporte a la comunicación para el desarrollo y la organización comunitaria. Cumple con el criterio de fortalecer estrategias de comunicación en redes sociales de producción rural.	- Posibilidad de crear estrategias de comercialización digital. - Promoción de prácticas agroecológicas a través de redes sociales. - Fortalecimiento de la participación comunitaria en el ámbito rural.	- Limitaciones en acceso a internet en zonas rurales. - Falta de conocimientos en comunicación digital. - Dificultad para articular actores externos que apoyen la difusión de sus iniciativas.

OSP.3 Corporación Caribe Afirmativo	Organización fundada en 2009 con el objetivo de promover y defender los derechos humanos de la población LGBTI en la región Caribe colombiana. Sus principales acciones incluyen: 1. Investigación y producción de conocimiento sobre la realidad de la población LGBTI; 2. Formación y acompañamiento psicosocial a personas LGBTI en situación de vulnerabilidad; 3. Incidencia sociopolítica y asistencia humanitaria, con el fin de transformar imaginarios y prácticas discriminatorias a través del activismo y la participación en políticas públicas.	<ul style="list-style-type: none"> - Relevancia en la defensa de derechos humanos y la incidencia en políticas públicas. - Enfoque en la construcción de redes sociales de comunicación, lo que permite analizar sus estrategias y mejorar su impacto. - Presencia en distintas ciudades, incluyendo El Carmen de Bolívar, lo que permite estudiar dinámicas locales y su articulación con otros territorios. - Interés en la comunicación participativa como herramienta de transformación social. 	<ul style="list-style-type: none"> - Fortalecimiento de redes de comunicación dentro de la organización para mejorar la incidencia política y el impacto de sus acciones. - Uso de plataformas digitales y redes sociales para ampliar su alcance y mejorar su estrategia comunicativa. - Vinculación con otras organizaciones y actores clave en la defensa de derechos humanos para potenciar su trabajo en red. - Mayor reconocimiento y apoyo comunitario 	<ul style="list-style-type: none"> - Barreras en la comunicación interna y externa, que pueden afectar la articulación entre actores clave. - Resistencia sociocultural en algunos sectores de la comunidad, lo que puede dificultar la aceptación de sus mensajes y actividades. - Limitaciones de recursos económicos y tecnológicos para implementar estrategias de comunicación más efectivas. - Desafíos en la sostenibilidad organizacional, relacionados con la continuidad de proyectos.
--	---	---	---	--

Fuente. Elaboración propia en base a la información suministrada por las OSP's

Justificación de la Escogencia

La Corporación Caribe Afirmativo fue seleccionada como objeto de estudio para esta investigación debido a su trayectoria en la promoción y defensa de los derechos humanos de la población LGBTI en la región Caribe colombiana, así como por su incidencia en políticas públicas y su enfoque en la transformación social a través del trabajo comunitario. Su estructura

organizativa y sus estrategias comunicacionales, que incluyen formación, acompañamiento psicosocial e incidencia sociopolítica, la convierten en un caso de estudio pertinente para analizar el impacto de las redes sociales de comunicación en la construcción de ciudadanía y la movilización social. Además, la metodología de Investigación-Acción (IA) aplicada en este estudio permitirá identificar oportunidades para fortalecer sus dinámicas comunicativas y potenciar su alcance e impacto, contribuyendo al reconocimiento y la garantía de derechos para la diversidad sexual y de género en la región.

Conceptualización

Tabla 2

Ficha de Información Descriptiva

Aspecto	Descripción
Tipo de práctica. Lo que hace la OSP en cumplimiento de su objeto social.	La Corporación Caribe Afirmativo es una organización sin ánimo de lucro que trabaja en la promoción y defensa de los derechos humanos de la población LGBTI en la región Caribe colombiana. Sus acciones incluyen investigación y producción de conocimiento, formación y acompañamiento psicosocial, incidencia sociopolítica, asesoría jurídica y asistencia humanitaria para personas en situación de vulnerabilidad (Caribe Afirmativo, s.f.). Además, busca transformar imaginarios sociales y generar cambios estructurales mediante el activismo y la participación en políticas públicas.
Objetivos o intenciones de ayuda social.	Garantizar la inclusión, equidad y derechos humanos de la población LGBTI, incidir en la eliminación de prácticas discriminatorias y fortalecer el acceso a la justicia y la participación política. Su labor se enfoca en la construcción de espacios seguros y en la promoción de redes de apoyo que generen cambios positivos en las comunidades donde opera (Caribe Afirmativo, s.f.).
Regularidad y características de la práctica o reuniones de los integrantes de la OSP.	La corporación mantiene una actividad constante a través de reuniones semanales y mensuales según el área de trabajo. Realiza capacitaciones, encuentros comunitarios, foros, campañas de sensibilización, asesorías jurídicas, investigaciones y eventos de incidencia política. También participa en congresos y espacios nacionales e internacionales sobre derechos LGBTI (Caballero, 2025).
Características de participantes o actores (rol social, nivel profesional, rol institucional).	Está conformada por defensores de derechos humanos, psicólogos, trabajadores sociales, abogados, docentes, periodistas, líderes comunitarios y voluntarios. Además, colabora con organismos estatales, ONG internacionales y redes de incidencia política en derechos LGBTI y equidad de género (Caribe Afirmativo, s.f.).
Tamaño de organización de la OSP (número de integrantes, cobertura territorial).	La corporación tiene presencia en Barranquilla, Cartagena, El Carmen de Bolívar, Montelíbano, Ciénaga, Maicao, Valledupar, Medellín y Bogotá, con impacto en comunidades rurales y urbanas. Su equipo base está compuesto por coordinadores de área, investigadores, gestores comunitarios y voluntarios que varían según los proyectos en curso (Caribe Afirmativo, s.f.).
Forma de organización, estructura, equipos, comités, cargos.	Su estructura es horizontal y participativa, con áreas como investigación, formación, incidencia política, acompañamiento psicosocial y comunicación. Cuenta con coordinadores de cada área, equipo administrativo, voluntarios y alianzas estratégicas con organizaciones nacionales e internacionales. Se promueve la toma de decisiones colectivas y el liderazgo compartido (Caballero, 2025).

Características de los vínculos sociales al interior de la OSP.	Se fomenta un ambiente de colaboración, confianza y horizontalidad en la toma de decisiones. Se busca empoderar a los integrantes a través del trabajo en red y la participación activa en los procesos organizativos. El fortalecimiento de las redes internas es clave para mejorar la articulación de estrategias y el impacto de sus acciones (Caballero, 2025).
Formas de participación al interior y hacia el exterior de la OSP.	Internamente, la participación se da mediante asambleas, reuniones de trabajo, comités temáticos y capacitaciones. Externamente, Caribe Afirmativo lidera campañas de sensibilización, procesos de incidencia en políticas públicas, colaboración con redes de derechos humanos y activismo en espacios públicos y digitales (Caribe Afirmativo, s.f.).
Formas de comunicación interna, actores, tipo, etc.	Se emplean reuniones presenciales y virtuales, uso de WhatsApp, correo electrónico, documentos compartidos y otras plataformas digitales para coordinar actividades. Sin embargo, la entrevista con el coordinador resaltó que aún existen retos en la articulación interna y en la comunicación fluida entre áreas de trabajo (Caballero, 2025).
Formas de comunicación externa, actores, tipo, etc.	Utiliza redes sociales (Facebook, Instagram, Twitter, YouTube), página web, boletines informativos y comunicados de prensa. También trabaja con medios de comunicación y organismos de derechos humanos para difundir su mensaje y visibilizar la situación de la población LGBTI en la región Caribe (Caribe Afirmativo, s.f.).
Planes, cronogramas, metas. Proyectos en desarrollo.	Actualmente, desarrolla proyectos de acompañamiento psicosocial, fortalecimiento del liderazgo comunitario, capacitaciones en derechos humanos, y procesos de incidencia política para la protección de la comunidad LGBTI. Su Plan Quinquenal 2021-2025 establece estrategias para mejorar la comunicación interna, ampliar su impacto territorial y fortalecer sus alianzas estratégicas (Caribe Afirmativo, s.f.).
Logros de proyectos exitosos.	Ha logrado incidencia en políticas públicas, aportando en la creación de normativas a favor de los derechos LGBTI. Ha publicado informes y estudios clave sobre violencia y discriminación, ha brindado apoyo jurídico y psicosocial a cientos de personas, y ha posicionado su agenda en medios de comunicación nacionales e internacionales (Caribe Afirmativo, s.f.).
Dificultades para desarrollar sus objetivos sociales.	La organización enfrenta barreras socioculturales, resistencia de sectores conservadores, limitaciones económicas y desafíos en la sostenibilidad de sus proyectos. Según la entrevista, la falta de recursos tecnológicos y acceso a financiamiento estable limita su capacidad de ejecutar estrategias comunicativas más efectivas y de expandir su alcance (Caballero, 2025).
Otros aspectos para comentar.	Caribe Afirmativo destaca la importancia de la comunicación participativa como herramienta de transformación social, alineándose con los principios de la Investigación-Acción. Su trabajo en red y su enfoque en la construcción de espacios seguros y comunitarios la convierten en un referente en la defensa de los derechos LGBTI en la región Caribe (Caballero, 2025).

Fuente. Elaboración propia en base a la información suministrada por Caribe Afirmativo.

Informe de Identificación

La Corporación Caribe Afirmativo es una organización social participativa (OSP) que trabaja en la defensa de los derechos humanos de la población LGBTI en la región Caribe colombiana. Su modelo organizativo se fundamenta en la comunicación horizontal y el trabajo en red, principios clave en la construcción de comunidades participativas (Beltrán, 1979).

La Corporación Caribe Afirmativo ha sido elegida como OSP debido a su enfoque organizativo basado en la horizontalidad, lo que significa que las decisiones se toman de manera colectiva, permitiendo la participación equitativa de todos sus miembros (Caballero, 2025). Esta estructura fortalece el sentido de comunidad y facilita la comunicación participativa, un elemento clave en la transformación social (Beltrán, 1979). Además, su trabajo en redes sociales de comunicación le permite articular alianzas con otras organizaciones y entidades estatales, ampliando su impacto y reforzando su capacidad de incidencia política (Santos Requena, 1989). Este modelo colaborativo no solo le da mayor visibilidad, sino que también fortalece la defensa de los derechos humanos de la población LGBTI en la región Caribe.

Otro aspecto fundamental para su elección es su facilidad al enfoque en la Investigación-Acción (IA), donde el conocimiento se construye desde la experiencia y la participación activa de la comunidad (Balcázar, 2003). Caribe Afirmativo no se limita a documentar las problemáticas que enfrenta la población LGBTI, sino que trabaja directamente en la implementación de estrategias que buscan transformar imaginarios y eliminar prácticas discriminatorias. Su presencia territorial en distintas ciudades le otorga una gran capacidad de incidencia en políticas públicas, consolidando espacios de participación y empoderamiento (Villasante, 2010).

La aplicación de una Investigación-Acción (IA) en Caribe Afirmativo ofrece una oportunidad valiosa para fortalecer su impacto en la comunidad y mejorar sus estrategias comunicativas. Una de las principales ventajas es la posibilidad de optimizar las redes de comunicación interna y externa, facilitando una mejor circulación de información y permitiendo una articulación más efectiva con aliados estratégicos (Gallego, 2011). Se resalta de igual forma el uso de herramientas digitales las cuales puede potenciar la visibilidad de la organización y mejorar la interacción con la comunidad, promoviendo un mayor alcance y sensibilización en torno a los derechos de la población LGBTI (Novoa, 2022). Otro aspecto clave es el empoderamiento comunitario, ya que la IA permite la participación activa de líderes locales en la toma de decisiones y en procesos de movilización social, fortaleciendo así la sostenibilidad de la organización y su capacidad de incidencia en políticas públicas (Villasante, 2010).

Sin embargo, la implementación de la Investigación-Acción en Caribe Afirmativo también enfrenta desafíos organizativos y comunicacionales que pueden dificultar su desarrollo, como lo es la existencia de barreras en la comunicación interna, lo que puede generar dificultades en la coordinación entre los equipos de trabajo y afectar la eficacia de las estrategias implementadas (Caballero, 2025). También la organización se enfrenta a una resistencia sociocultural, ya que en algunos sectores persisten imaginarios discriminatorios que limitan la aceptación de su mensaje y dificultan la ampliación de su red de apoyo (Álvaro, 2010). A esto se suma la falta de recursos económicos y tecnológicos, lo que restringe la posibilidad de implementar estrategias comunicativas innovadoras y sostenibles a largo plazo (Caballero, 2025).

La Corporación Caribe Afirmativo es un espacio propicio para la Investigación-Acción (IA), ya que su modelo de comunicación participativa y trabajo en red facilita el diálogo y la

transformación social desde la comunidad. Su estructura horizontal y su articulación con diversas organizaciones refuerzan su capacidad para incidir en políticas públicas y en la defensa de los derechos LGBTI. No obstante, enfrenta desafíos como la fragmentación en la comunicación interna, la resistencia sociocultural y la falta de recursos, aspectos que la IA puede ayudar a abordar mediante estrategias innovadoras y el fortalecimiento de sus redes. La implementación de metodologías participativas y herramientas digitales no solo optimizará su impacto y sostenibilidad, sino que también promoverá el empoderamiento comunitario y el liderazgo local, consolidando a Caribe Afirmativo como un referente en movilización social y comunicación para el cambio.

Implicación

Tabla 3

Diario de Campo

OSP: Caribe Afirmativo	Actividad: Taller comunitario “Mi silueta, mi historia”	Fecha: 21 de marzo de 2025
Hora inicio: 9:00 a.m.	Hora finalización: 12:30 p.m.	Lugar: Sede Caribe Afirmativo, El Carmen de Bolívar
Participantes: Integrantes de la comunidad LGBTIQ+, equipo de trabajo de la organización, facilitadores comunitarios, voluntarios		Investigador: María Del Carmen España
Descripción (de la observación)	Interpretación (de la observación)	Desahogo (¿Qué siente el investigador frente a lo observado?)
<p>La jornada se desarrolló en un ambiente acogedor y profundamente simbólico. En las primeras horas, se dio inicio a un conversatorio en círculo donde se compartieron experiencias de vida y reflexiones sobre la identidad. Luego, los participantes realizaron una actividad de expresión gráfica denominada “Mi silueta, mi historia”, en la cual plasmaron en papel sus cuerpos y decoraron sus siluetas con elementos que representaban sus historias personales, luchas, sueños y orgullo identitario. Paralelamente, otros equipos diseñaban carteles con mensajes positivos para la comunidad, promoviendo la visibilidad, el respeto y la autovaloración. Todo este proceso fue acompañado por facilitadores de Caribe Afirmativo que orientaban</p>	<p>La actividad observada reflejó una experiencia de construcción colectiva en la que la expresión corporal, visual y verbal permitió fortalecer el sentido de pertenencia y la identidad comunitaria. Caribe Afirmativo propició un espacio horizontal de participación, donde cada persona pudo expresar libremente su historia, emociones y vivencias, en coherencia con lo que Villasante (s.f.) define como sociopraxis, como un proceso que articula reflexión, acción y transformación desde la experiencia de los sujetos. No se trató de una transmisión unidireccional de contenidos, sino de una vivencia construida desde lo simbólico y lo emocional.</p> <p>Desde una perspectiva comunicativa, se vivió una</p>	<p>Lo vivido me conmovió profundamente. Más allá del ejercicio académico, presenciar cómo las personas narraban sus historias con valentía, ternura y dignidad me permitió comprender el verdadero sentido de una red social comunitaria viva. Sentí que estaba en un espacio donde la palabra se convierte en puente, el arte en memoria, y la corporalidad en resistencia. La experiencia me confrontó con mis propios marcos de comprensión, ampliándolos desde la empatía y el respeto a la diversidad. En este proceso, confirmé lo planteado por Gallego (2016), quien sostiene que las redes sociales digitales y humanas deben ser vistas como territorios de encuentro que potencian la inclusión, la solidaridad y la visibilización de identidades históricamente marginadas.</p>

con sensibilidad y conocimiento del contexto, generando un ambiente horizontal y participativo. Las dinámicas utilizaron materiales sencillos, pero cargados de sentido, permitiendo una interacción espontánea, afectiva y reflexiva entre los asistentes.

comunicación participativa real, basada en la escucha activa, el reconocimiento mutuo y la circulación horizontal de la palabra, tal como lo plantea Beltrán (1979). Esta dinámica fortaleció no solo el intercambio entre los asistentes, sino también el tejido de una red social comunitaria viva, sostenida en la confianza, el afecto y los objetivos compartidos. Esta red, además, se expande mediante recursos digitales que permiten amplificar las voces de la comunidad, en línea con lo que proponen Fresno et al. (2014) y Gallego (2016), al entender las redes como espacios de articulación tecnológica, política y emocional.

Además, entendí que no basta con observar desde afuera: implicarse es tejer vínculos, escuchar sin prejuicios y construir junto a otras nuevas formas de comunicarnos y cuidarnos como comunidad.

Fuente. Elaboración propia.

Informe Sociopráxico

La Corporación Caribe Afirmativo, organización sin ánimo de lucro fundada en el año 2009, tiene como misión la promoción y defensa de los derechos humanos de la población LGBTI en la región Caribe colombiana. Durante la fase de recolección de información, se desarrollaron actividades de observación participante y entrevistas cualitativas en el marco del Diplomado en Construcción de Redes Sociales de Comunicación. Esta etapa permitió conocer de cerca las dinámicas comunicativas, organizativas y comunitarias de la OSP. El presente informe tiene como objetivo reflexionar sobre cómo se vivió la sociopraxis en este proceso, entendida como la articulación entre participación, acción y transformación social desde la base. La

pregunta que guía este análisis es: ¿Cómo se vivió la sociopraxis en la práctica de las actividades de la fase de recolección de información en la OSP?

La jornada realizada en la sede de Caribe Afirmativo en El Carmen de Bolívar evidenció una fuerte implicación de los participantes en las actividades de carácter expresivo, identitario y colectivo. La disposición para compartir experiencias personales en un entorno respetuoso y horizontal permitió observar cómo se construyen vínculos de confianza y cooperación. La figura del investigador no se limitó a una posición externa, sino que se integró al proceso desde la escucha activa, reconociendo la potencia transformadora del trabajo conjunto. Como lo plantea Villasante (s.f.), la sociopraxis implica procesos de aprendizaje mutuo que nacen de la vivencia compartida, y en este caso, la implicación fue una constante en toda la actividad.

Durante el desarrollo del taller 'Mi silueta, mi historia', se identificaron diversos lenguajes de comunicación: corporal, simbólico, gráfico y verbal. La jornada se convirtió en un espacio de expresión y resignificación, donde la comunicación no fue jerárquica, sino participativa. Esta forma de interacción responde a lo que Beltrán (1979) llama comunicación horizontal, en la que la palabra circula, se transforma en acción y potencia el empoderamiento colectivo. La actividad permitió la libre expresión de identidades diversas, creando un espacio seguro y transformador.

Caribe Afirmativo ha tejido una red social sólida basada en el respeto, el acompañamiento mutuo y la acción colaborativa. Lo observado en la jornada refleja una comunidad organizada que se apoya no solo en la presencia física, sino también en herramientas digitales que permiten ampliar su alcance y visibilizar sus luchas. Según Fresno, Paunero y Marqués (2014), las redes sociales deben entenderse como estructuras relacionales que facilitan la cooperación, y esto es evidente en la manera como la organización articula sus acciones con

otras entidades y con los actores locales. Gallego (2016) complementa esta visión al afirmar que las redes de comunicación contemporáneas son espacios de resistencia y creatividad política.

Las acciones observadas no fueron únicamente formativas; fueron profundamente transformadoras. La posibilidad de narrar la propia historia, de construirla colectivamente y de proyectarla como acción social es un signo de empoderamiento y agencia. En cada silueta, en cada palabra compartida, se hizo presente la intención de transformar los imaginarios de exclusión por narrativas de dignidad y justicia.

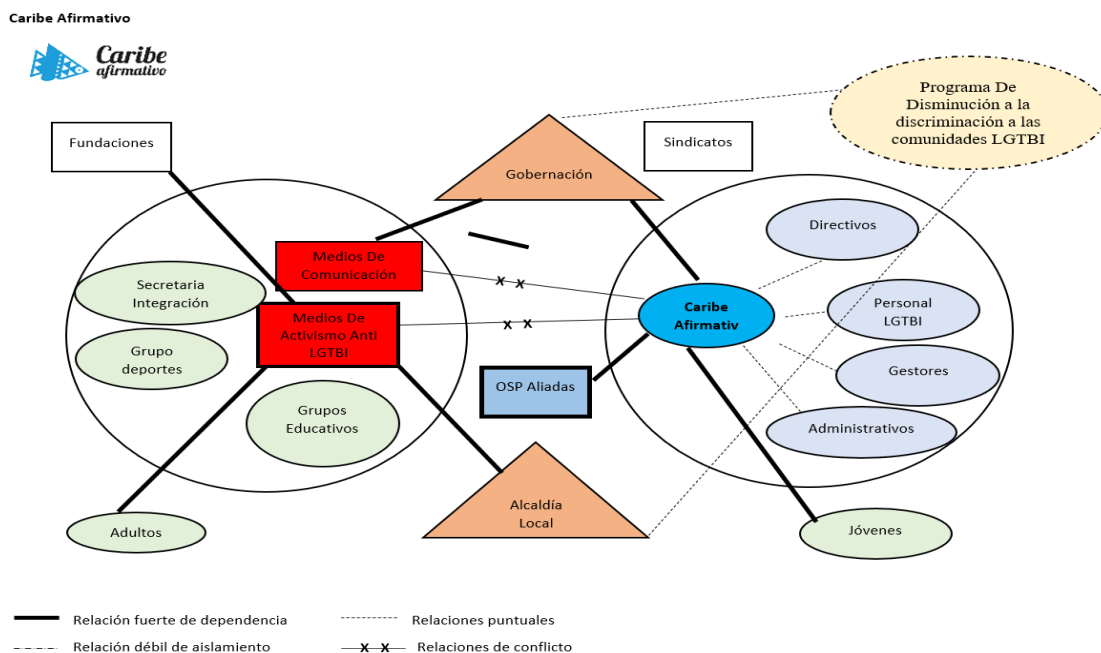
Participar como observadora activa en esta experiencia me permitió comprender que la investigación no se limita a recopilar datos, sino que puede convertirse en un acto de construcción colectiva de sentidos. Me sentí parte de un proceso donde el conocimiento se produce en la interacción, donde cada gesto y cada palabra aportan a la transformación social. Villasante (s.f.) plantea que la sociopraxis nos obliga a implicarnos desde la ética del cuidado y la responsabilidad compartida. En esta experiencia, esa implicación fue real, humana y profundamente formativa.

La experiencia de recolección de información en Caribe Afirmativo fue un ejercicio vivencial de sociopraxis. A través de dinámicas horizontales, prácticas comunicativas diversas y una red social comunitaria activa, fue posible identificar procesos de transformación impulsados desde la base. La organización ofrece un terreno fértil para la investigación participativa, no solo por su estructura, sino por su compromiso ético y político con la diversidad, la memoria y la justicia, permitiendo confirmar que la comunicación, cuando se vive desde lo colectivo, se convierte en una herramienta poderosa para fortalecer vínculos, generar aprendizajes y transformar realidades.

Construcción

Figura 1

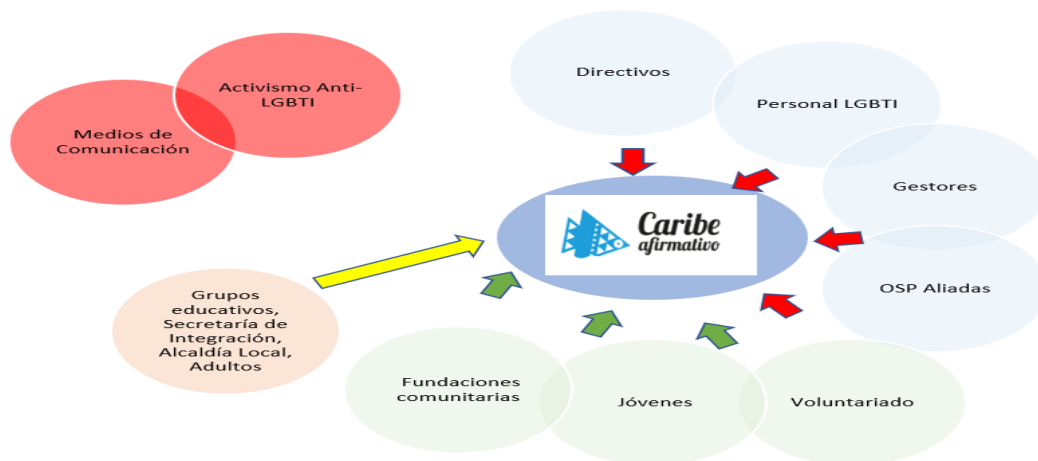
Sociograma



Fuente. Elaboración propia.

Figura 2

Conjuntos de Acción



Fuente. Elaboración propia.

Tabla 4*Matriz de Posicionamiento*

Clases o Actores sociales	Afín	Diferente	Ajeno	Opuesto
Directivos	Comparten la misión institucional y lideran procesos clave de transformación.	Tienen responsabilidades administrativas que pueden limitar la acción comunitaria directa.	No desarrollan acciones por fuera de la organización.	No muestran oposición, pero podrían confrontar tensiones internas.
Personal LGBTI (colaboradores)	Participan activamente en el acompañamiento y defensa de derechos.	Pueden tener intereses personales que divergen de la línea institucional.	Su rol se limita a proyectos específicos, sin incidencia externa.	En algunos casos, rechazan dinámicas institucionales impuestas.
Gestores comunitarios	Enlazan el trabajo institucional con las bases sociales.	Sus agendas pueden diferir según el territorio o el contexto.	Tienen escasa presencia en instancias de decisión formales.	Algunas tensiones surgen cuando los procesos no son incluyentes.
Voluntariado	Apoyan las actividades desde la convicción personal y el compromiso social.	Su participación puede ser discontinua por falta de incentivos o formación.	No tienen roles permanentes ni estructurados.	Algunos voluntarios se retiran por diferencias con el enfoque político.
Jóvenes	Se identifican con las causas de diversidad y derechos, especialmente en redes sociales.	Algunos muestran desinterés político o social.	Su participación se limita a lo simbólico o digital.	Pueden reproducir discursos de exclusión internalizados.
ONG Internacionales	Brindan apoyo económico y visibilidad internacional al trabajo local.	Exigen marcos de trabajo técnicos que a veces limitan lo comunitario.	No tienen presencia permanente en el territorio.	Pueden imponer agendas que contradicen la autonomía local.
Fundaciones	Cooperan en proyectos educativos,	Algunas tienen agendas religiosas o asistencialistas	No participan activamente en procesos de	En casos conservadores, se oponen a temas

Otras OSP	culturales y sociales. Se articulan en redes de incidencia y movilización social.	distintas. Compiten por recursos y visibilidad.	incidencia. No todas conocen ni apoyan el trabajo de Caribe Afirmativo.	de diversidad sexual. Algunas defienden posturas excluyentes respecto a la diversidad sexual.
Gobernación	Apoya ciertas iniciativas institucionales y presta espacios para incidencia.	Cambia de postura según el gobierno de turno.	No tiene relación estructurada ni continua con la organización.	En ocasiones, obstaculiza acciones comunitarias por presiones políticas.
Alcaldía Local	Colabora en actividades específicas y entrega apoyos logísticos.	Maneja intereses institucionales que no siempre coinciden con los comunitarios.	No participa activamente en procesos pedagógicos o de formación.	Puede aliarse con actores que promueven discursos discriminatorios.
Medios de Comunicación	Algunos amplifican el mensaje de inclusión y derechos.	Otros reproducen estigmas o evitan abordar temas LGBTI.	No todos se interesan en las causas sociales.	Algunos difunden discursos contrarios a la diversidad sexual.
Secretaría de Integración	Participa en mesas técnicas y presta acompañamiento o institucional.	Tiene un enfoque asistencialista que no siempre promueve la autonomía.	No se involucra activamente en procesos comunitarios prolongados.	En ocasiones ignora o minimiza las problemáticas de la población LGBTI.
Adultos	Acompañan procesos desde la experiencia y la memoria colectiva.	Algunos conservan visiones tradicionales que dificultan el diálogo.	Tienen baja participación en espacios institucionales.	Algunos rechazan abiertamente la lucha por derechos de la diversidad.
Grupos educativos	Están presentes en campañas de formación y sensibilización.	Algunos priorizan contenidos curriculares excluyentes.	No suelen participar en actividades extracurriculares de la OSP.	Pueden reproducir prácticas de discriminación institucional.
Sindicatos	En ocasiones apoyan derechos laborales de personas LGBTI.	Su enfoque no siempre incluye la diversidad sexual como tema prioritario.	No se articulan directamente con Caribe Afirmativo.	Algunos sectores internos tienen posturas conservadoras.
Medios de	No hay relación	Promueven	No establecen	Atacan

Comunicación		agendas contrarias a la diversidad.	relación directa con Caribe Afirmativo.	abiertamente los derechos de la población LGBTI.
Activismo Anti-LGBTI	No hay relación	Promueven agendas contrarias a la diversidad.	No establecen relación directa con Caribe Afirmativo.	Atacan abiertamente los derechos de la población LGBTI.

Fuente. Elaboración propia.

Tabla 5

Matriz Comparativa

OSP	Caribe Afirmativo (Escogida para el ejercicio)	Corporación Diversa Bucaramanga	Fundación GAAT	Colombia Diversa
Fines u objetivos (Misión y Visión)	Su visión es una región Caribe libre de discriminación, y su misión es promover los derechos de personas LGBTI mediante formación, incidencia política, memoria y acompañamiento.	Busca transformar la realidad de personas LGBTI, con énfasis en mujeres trans, a través del empoderamiento, la defensa de derechos y la construcción de redes de apoyo.	Promueve la justicia social y el reconocimiento de entidades trans de sde un enfoque de derechos humanos, salud y educación, centrando su trabajo en la reducción de violencias.	Trabaja por la garantía de derechos de la población LGBTI a través del litigio estratégico, la investigación, el activismo político y la sensibilización social.
Localización	Tiene presencia en Cartagena, Barranquilla, Santa Marta y diversos municipios del Caribe colombiano.	Ubicada en Bucaramanga, con proyección regional hacia el oriente del país.	Sede principal en Bogotá, con proyección nacional en comunidades urbanas y rurales.	Bogotá D.C. como centro de operaciones, con incidencia en todo el territorio colombiano.
Miembros	Compuesta por un equipo interdisciplinario: abogados/as, psicólogos/as, investigadores, voluntarios/as, líderes sociales y personal de base com	Cuenta con líderes barriales, activistas trans, trabajadoras sociales, voluntariado juvenil y comunitario.	Conformada por un equipo profesional en trabajo social, psicología, salud, derecho y comunicación, con personal trans visible.	Equipo jurídico, comunicacional y de incidencia pública; investigadores, activistas y asesores internacionales.

	unitaria.			
Proyectos desarrollados	- Escuela de Liderazgos LGBTI - Observatorio de Derechos Humanos Caribe Afirmativo - Procesos de memoria trans - Diplomados en género y paz - Incidencia política territorial	- Escuelas de formación para mujeres trans - Procesos de reconciliación con enfoque LGBTI - Participación en mesas de política pública local - Activismo cultural y comunicacional	- Acompañamiento psicosocial a personas trans víctimas de violencia - Servicios de salud sexual y reproductiva - Documentación y denuncia de violencias - Programas de formación con enfoque diferencial	- Litigios estratégicos ante la Corte Constitucional - Informes anuales sobre violencia y discriminación - Campañas digitales y educativas - Consultoría en políticas públicas incluyentes
Aliados	ONU, USAID, Universidad del Norte, embajadas, alcaldías locales, organizaciones afro y feministas.	Alcaldía de Bucaramanga, Red Departamental LGBTI, Defensoría del Pueblo, organizaciones barriales.	ONU Mujeres, Ministerio de Salud, Red Comunitaria Trans, organizaciones feministas nacionales.	Human Rights Watch, Global Equality Fund, Ministerio del Interior, cooperación internacional, universidades.
Antigüedad	Fundada en 2009, con más de 15 años de trayectoria en defensa de derechos LGBTI en contextos de conflicto armado.	Fundada en 2013, con más de una década de trabajo comunitario en contextos de vulnerabilidad.	Fundada en 2007, pionera en atención integral a personas trans en Colombia.	Fundada en 2004, con casi 20 años de incidencia jurídica, legislativa y cultural.
Descripción de sus redes sociales	Alta presencia en redes: Instagram, Facebook, Twitter/X, YouTube y sitio web actualizado. Comparte informes, campañas, tr	Utiliza principalmente Facebook e Instagram, donde divulga actividades locales, campañas, denuncias y acciones comunitarias.	Presencia activa en redes sociales con enfoque en salud, justicia y visibilización trans. Publican contenido educativo, comuni	Uso estratégico de Instagram, Twitter/X, YouTube y página web con enfoque en derechos humanos. Generan contenido jurí

	transmisiones en vivo, testimonios y comunicados oficiales.		encuentros, y convocatorias.	político y audiovisual.
Tipo de comunidad étnica	Atiende comunidades LGBTI, especialmente jóvenes, víctimas del conflicto, población afrodescendiente, indígena, migrantes y personas con VIH.	Mujeres trans trabajadoras sexuales, juventudes LGBTI en zonas periféricas, población víctima de discriminación.	Personas transgénero de diferentes edades, en condición de pobreza, sin acceso a salud, educación o justicia.	Población LGBTI urbana y rural, con enfoque en mujeres lesbianas, personas trans y defensores de derechos humanos.
Fuentes (de dónde extrajo la información para esta matriz o tabla)	Caribe Afirmativo . (2024). <i>Sitio oficial</i> . https://caribeafirmativo.lgbt/ https://www.instagram.com/caribeafirmativo/ https://www.facebook.com/CaribeAfirmativo	Corporación Diversa . (2024). <i>Redes sociales oficiales</i> . https://www.facebook.com/corporaciondiversa https://www.instagram.com/corporaciondiversa/	Fundación GAAT . (2024). <i>Sitio web oficial</i> . https://fundaciongaat.org/ https://www.instagram.com/fundaciongaat/	Colombia Diversa . (2024). <i>Página web institucional</i> . https://colombiadiversa.org/ https://www.instagram.com/colombiadiversa/

Fuente. Elaboración propia.

Informe de Investigación

Caribe Afirmativo se configura como una organización social profundamente relacionada con el tejido comunitario del Caribe colombiano, cuyo accionar ha consolidado una red diversa y dinámica de relaciones tanto internas como externas. Esta red no responde únicamente a necesidades operativas, sino que emerge de un compromiso político y ético por la defensa de los derechos de las personas LGBTI en contextos atravesados por la exclusión, el racismo y las violencias históricas. Entre sus vínculos, participan liderazgos comunitarios, activistas, instituciones educativas, cooperantes internacionales y entidades estatales, quienes interactúan

desde motivaciones variadas que van desde el reconocimiento identitario hasta la búsqueda de transformación social.

La red que construye la organización no se limita a la lógica de alianzas funcionales, sino que se sustenta en una voluntad de co-construcción, donde los vínculos se consolidan en torno a afectos, memorias compartidas y experiencias de resistencia. Como plantea Noguera Vivo (2011), las redes sociales de comunicación no deben entenderse solo como estructuras técnicas, sino como espacios vivos donde circulan sentidos, conflictos, aspiraciones y posibilidades de cambio colectivo.

En la organización los temas que configuran sus relaciones sociales se tejen desde una compleja interacción entre armonía y conflicto, dependiendo de los actores, los contextos y las agendas en juego. La organización logra construir consensos en torno a principios como la equidad de género, la justicia social, el reconocimiento de identidades diversas y la reparación histórica, lo cual facilita alianzas con universidades, agencias de cooperación y plataformas comunitarias. No obstante, estas mismas temáticas también activan resistencias, especialmente por parte de sectores confesionales, medios de comunicación conservadores o estructuras institucionales que mantienen lógicas excluyentes. Según CIMAS (2010) y Martín (1999), los conflictos dentro de una red no deben entenderse como fallas, sino como manifestaciones de tensiones estructurales que, si se gestionan con apertura y diálogo, pueden convertirse en oportunidades para reconfigurar vínculos y transformar imaginarios sociales.

Las relaciones que configuran la acción de Caribe Afirmativo se caracterizan por una socialidad que trasciende los vínculos meramente funcionales y se enraíza en la construcción de comunidad como espacio de reconocimiento, cuidado mutuo y resistencia compartida. Según Martín (1999), la red relacional cobra sentido cuando los vínculos que la componen permiten

leer la complejidad de la acción humana en su dimensión simbólica, afectiva y estructural, lo cual es evidente en Caribe Afirmativo, donde la comunidad no es un concepto abstracto, sino una práctica viva que se sostiene en el diálogo, la empatía y la lucha compartida por la dignidad. Esto se evidencia en su dinámica cotidiana pues la organización promueve relaciones horizontales, afectivas y colaborativas, donde cada actor es comprendido no solo como parte operativa, sino como sujeto político con voz, historia y agencia, fortaleciéndose en la medida en que las interacciones no responden a jerarquías impuestas, sino a procesos de co-construcción de saberes y objetivos colectivos.

La comunicación horizontal y participativa en Caribe Afirmativo se hace tangible en escenarios donde las decisiones colectivas, el diálogo directo y la legitimación de saberes comunitarios son principios fundamentales. Esto se da en evidencia en espacios como los laboratorios de formación política, las mesas de trabajo con líderes locales y los procesos de memoria comunitaria, donde la participación no es decorativa, sino vinculante. En estas prácticas, el lenguaje institucional se adapta a los códigos del territorio y se construyen sentidos comunes a partir del intercambio y no de la imposición. Así, la organización favorece una arquitectura comunicativa inclusiva, que reconoce las voces históricamente silenciadas y promueve la acción colectiva desde el respeto mutuo, dejando en manifiesto la presencia de la racionalidad comunicativa, donde el entendimiento es alcanzado a través del consenso libre de coerción entre interlocutores válidos (Habermas, 1987).

En las formas comunicacionales que la organización implementa para posibilitar el consenso y la armonía social se fundamentan en el diálogo intercultural, la argumentación ética y la pedagogía de los derechos, donde a través de encuentros regionales, foros comunitarios y procesos formativos, la organización crea escenarios donde se reconoce la diversidad de

perspectivas y se promueve la resolución de tensiones mediante la escucha activa y el reconocimiento mutuo. Respecto al planteamiento de Beltrán (2005), la comunicación para el desarrollo debe orientarse a la construcción de consensos a partir de procesos horizontales y no impositivos, en los que la palabra sea instrumento de transformación y no de dominación.

Fortalecer la comunicación en Caribe Afirmativo requiere avanzar hacia una mayor descentralización de los canales informativos y promover formatos accesibles que respondan a las realidades lingüísticas, tecnológicas y culturales de las comunidades con las que trabaja. Esto implica no solo mejorar los medios digitales existentes, sino diversificar las herramientas a través de narrativas orales, audiovisuales y territoriales que puedan dialogar con públicos excluidos del discurso institucional. Se hace fundamental comprender la comunicación no como una mera transmisión de contenidos sino como una práctica social situada que construye sentido desde la interacción, tal como lo plantea Jesús Martín-Barbero (2003) cuando insiste en que comunicar es mediar, es comprender las tramas culturales que dan forma a la palabra. Esto deja en evidencia que se requiere fortalecer procesos internos de escucha colectiva, formación en comunicación participativa y producción colaborativa de contenidos como vía para garantizar una circulación más justa y efectiva del conocimiento construido por la organización y sus comunidades.

Otra recomendación para buscar el fortalecimiento de Caribe Afirmativo es consolidar los procesos de articulación territorial que reconozcan los liderazgos comunitarios emergentes y potencien la capacidad de acción colectiva desde los cimientos. Esto implica dinamizar espacios de encuentro interorganizacional, fomentar alianzas sostenibles y construir mecanismos de gobernanza colaborativa que trasciendan la dependencia de actores institucionales externos. La red debe entenderse como un tejido vivo que requiere cuidado, retroalimentación constante y mecanismos horizontales de toma de decisiones, pues son espacios donde el poder circula de

manera distribuida, y su fortaleza radica en la apertura a la diversidad y la construcción colectiva del sentido de comunidad (Tufte, 2006).

La OSP Caribe Afirmativo demuestra que comunicar es mucho más que informar, que es reconocer, escuchar y construir con otros desde las diferencias, donde su accionar evidencia que las redes no se sostienen solo con estructuras, sino con vínculos vivos que se tejen en la cotidianidad, en la memoria compartida y en la lucha por la dignidad.

Proyección

Estrategia de Fortalecimiento Comunicativo y Organizacional

El fortalecimiento de las redes sociales de comunicación en una organización social participativa como Caribe Afirmativo responde a la necesidad de reconocer la comunicación como un proceso vivo de construcción de sentido y de tejido comunitario. Desde la perspectiva de Kamlongera y Mafalopulos (2008), toda estrategia debe ser entendida como una serie planificada de acciones que combinan métodos, técnicas y enfoques específicos para alcanzar cambios concretos, utilizando de manera eficiente los recursos humanos y tecnológicos disponibles. En este sentido, una estrategia comunicacional no puede limitarse a la difusión de mensajes, sino que debe promover el fortalecimiento de los vínculos, la participación horizontal y la construcción de identidades colectivas. Como advierte Costa y Piñeiro (2014), la comunicación multimedia en contextos sociales debe pensarse desde su potencial para articular actores diversos, dinamizar procesos de transformación y amplificar voces históricamente silenciadas.

Respecto a la lógica de redes sociales de comunicación, planteada por Villalobos (2012), permite comprender que las relaciones entre actores no son estáticas, sino que se encuentran en constante tensión, construcción y reconfiguración. Así, una estrategia de fortalecimiento organizativo no se limita a intervenir medios o canales, sino que impacta directamente en la estructura social y simbólica de la organización, favoreciendo la cohesión interna, la articulación externa y el empoderamiento de los actores sociales.

Desde esta perspectiva, la estrategia que se plantea para Caribe Afirmativo busca reforzar los procesos de comunicación internos y externos mediante acciones participativas, flexibles y situadas, capaces de dinamizar el tejido organizativo desde un enfoque de red social,

reconociendo los saberes comunitarios y promoviendo prácticas de diálogo y transformación cultural.

La fase de construcción, evidenciada en el sociograma, los conjuntos de acción y la matriz de posicionamiento, permitió identificar problemas específicos en la comunicación interna y externa de Caribe Afirmativo. Internamente, los directivos, personal LGBTI y gestores comunitarios presentan dificultades en la circulación de información y en la toma de decisiones colectiva, generando fragmentación y tensiones. De igual manera, se evidenció la participación irregular del voluntariado y de los jóvenes, cuya conexión simbólica con la organización se limita principalmente al activismo digital, sin un compromiso estructural.

Externamente, los medios de comunicación, fundaciones y algunas entidades gubernamentales mantienen relaciones débiles, ocasionales o tensas con la organización. Se observan alianzas frágiles y escasa visibilidad sostenida, afectando el posicionamiento público de Caribe Afirmativo y limitando su incidencia territorial. Estos problemas, reflejados también en la matriz de posicionamiento, revelan la necesidad urgente de fortalecer los procesos de comunicación para garantizar una red interna cohesionada y una estrategia externa articulada y proactiva.

Villalobos (2012) señala que en la era de las redes sociales y la comunicación digital, el éxito de las organizaciones sociales depende en gran medida de su capacidad para gestionar de manera ética y estratégica su visibilidad, su interacción y su impacto. Por lo tanto, en el caso de Caribe Afirmativo, fortalecer la red comunicacional interna y externa no es solo una mejora operativa, sino una condición indispensable para potenciar su incidencia política y su sostenibilidad social.

La ejecución de esta estrategia resulta crucial para superar las barreras de comunicación detectadas, consolidar la identidad organizacional y potenciar el alcance de las acciones de defensa de derechos. Como señala Jesús Martín-Barbero (2003), comunicar es mediar entre culturas, significados e intereses, por lo que una comunicación organizativa efectiva no solo informa, sino que transforma relaciones de poder y abre caminos para la acción colectiva.

Sin un fortalecimiento estratégico de las redes de comunicación, Caribe Afirmativo corre el riesgo de fragmentar sus bases sociales, debilitar su capacidad de incidencia y perder legitimidad ante aliados estratégicos y comunidades locales. Por ello, el fortalecimiento comunicacional es condición indispensable para la sostenibilidad, expansión e impacto de la organización en el contexto caribeño. Se pretende entonces fortalecer los procesos de comunicación interna y externa de Caribe Afirmativo mediante una estrategia de redes sociales de comunicación que promueva la cohesión organizativa, optimice las relaciones con actores estratégicos y amplifique el impacto social de sus acciones.

Los materiales y métodos propuestos para la estrategia se presentan en la tabla 6, donde se detallan técnicas participativas, recursos digitales y enfoques adaptados a las dinámicas de Caribe Afirmativo. Estos elementos permiten una implementación contextualizada y flexible, considerando la diversidad de actores involucrados. La figura 3 ilustra el procedimiento metodológico paso a paso, facilitando la comprensión del desarrollo estratégico. Además, se proyectan resultados esperados alineados con los objetivos de fortalecimiento comunicacional. La tabla 7 recoge estos resultados junto con los medios de evaluación correspondientes, lo que permitirá medir el impacto real de la estrategia. Esta estructura metodológica promueve una gestión clara, participativa y evaluable.

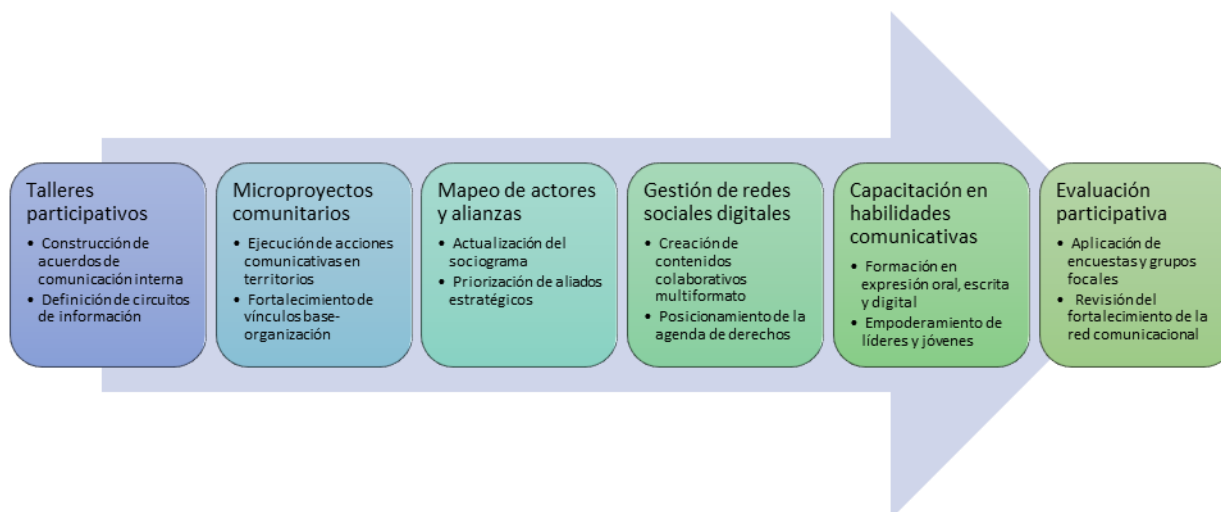
Tabla 6*Metodología de la Estrategia*

Método	Técnica	Enfoque de Comunicación	Descripción de aplicación
Talleres participativos	Dinámicas grupales, lluvias de ideas, mesas de construcción colaborativa	Comunicación horizontal y situada	Espacios de reflexión interna donde actores construyen acuerdos de comunicación, rutas de información y roles en la red.
Microproyectos comunitarios	Planificación participativa, proyectos cortos, movilizaciones barriales	Comunicación para el cambio social	Diseño y ejecución de pequeñas acciones comunicativas en territorio, fortaleciendo la conexión entre base comunitaria y organización.
Mapeo de actores y alianzas	Mapa de relaciones, priorización de aliados, redes de cooperación	Comunicación estratégica en redes	Actualización del sociograma y definición de rutas de acción conjunta con aliados estratégicos locales y regionales.
Gestión de redes sociales digitales	Creación de contenidos colaborativos (videos, podcasts, publicaciones), storytelling	Comunicación digital inclusiva	Uso estratégico de medios digitales para amplificar la voz de la organización y sus causas, fortaleciendo identidad y posicionamiento.
Capacitación en habilidades comunicativas	Talleres de expresión oral, escritura creativa, manejo de medios	Comunicación empoderadora	Formación de líderes, jóvenes y voluntariado en competencias básicas de comunicación participativa, fortaleciendo sus capacidades de incidencia.
Evaluación participativa	Encuestas, grupos focales, sociograma de evaluación	Comunicación dialógica y autoevaluativa	Procesos de retroalimentación continua para medir impacto, ajustar acciones y valorar cambios en las relaciones comunicacionales.

Fuente. Elaboración propia.

Figura 3

Procedimientos



Fuente. Elaboración propia.

Tabla 7

Resultados Esperados y Evaluación

Resultado esperado	Descripción breve	Evaluación de la estrategia
Mejora en la cohesión interna de la organización	Se espera un incremento en la fluidez de la comunicación entre directivos, colaboradores, jóvenes y voluntariado, reduciendo tensiones internas.	Aplicación de encuestas internas de percepción y análisis del sociograma actualizado.
Fortalecimiento de las relaciones externas estratégicas	Mayor articulación sostenida con aliados como fundaciones, ONG, medios comunitarios y entidades públicas locales.	Número de alianzas consolidadas y registro de convenios o colaboraciones.
Incremento en la visibilidad pública de Caribe Afirmativo	Aumento del alcance de sus mensajes en redes sociales digitales y en medios tradicionales mediante estrategias comunicativas inclusivas.	Monitoreo de métricas en redes sociales y aparición en medios externos.

Consolidación de una cultura organizativa participativa y horizontal	Adopción de prácticas de diálogo permanente, escucha activa y construcción colectiva de decisiones comunicativas.	Evaluación mediante grupos focales internos y observación de dinámicas participativas en reuniones.
Activación de procesos de comunicación multiformato y territorial	Diversificación de los formatos comunicativos (orales, digitales, audiovisuales) y mayor presencia en escenarios comunitarios locales.	Registro de productos comunicativos realizados y número de eventos comunitarios de difusión.
Fortalecimiento de capacidades comunicativas del liderazgo comunitario	Formación de jóvenes, gestores y líderes en habilidades de comunicación oral, escrita y digital, para dinamizar la acción social desde la base.	Aplicación de pruebas de habilidades antes y después de los talleres de formación.
Incremento de la sostenibilidad de la red organizativa	Consolidación de una red interna y externa más densa, robusta y resiliente frente a cambios o tensiones del entorno.	Análisis de evolución de la densidad y diversidad de la red en el sociograma final.

Fuente. Elaboración propia.

Conclusiones

El desarrollo de la Investigación-Acción (IA) en una Organización Social Participativa (OSP) permite comprender cómo la comunicación y el trabajo en red pueden empoderar a las comunidades en sus propios procesos de transformación. En el caso de la Corporación Caribe Afirmativo, su modelo basado en la horizontalidad y la incidencia sociopolítica demuestra que la participación activa y la construcción de redes fortalecen la cohesión interna y potencian el impacto organizacional. Sin embargo, se identifican desafíos como la fragmentación en la comunicación interna y las barreras socioculturales, que pueden limitar su alcance y sostenibilidad.

A partir de la integración del sociopraxis como enfoque participativo, la IA se consolida como una estrategia clave para fortalecer el liderazgo comunitario y fomentar la apropiación de herramientas de comunicación dentro de la organización. La implementación de estrategias innovadoras y el uso de tecnologías digitales pueden contribuir a mejorar la articulación entre actores, optimizar la difusión de su mensaje y consolidar redes de apoyo más fundamentadas.

La fase de implicación permitió vivenciar de manera directa el potencial transformador de la comunicación participativa dentro de una organización social como Caribe Afirmativo. A través del acompañamiento a actividades comunitarias y del ejercicio de la observación participante, fue evidente cómo la horizontalidad, el diálogo abierto y el reconocimiento de las voces diversas se convierten en herramientas de cohesión y construcción colectiva. La sociopraxis, en este contexto, no se limita a un marco teórico, sino que toma forma en la cotidianidad organizacional, en los cuerpos que narran su historia, en las redes que se tejen desde la confianza y la memoria compartida, reafirmando la importancia de integrar metodologías

participativas en los procesos investigativos, que no solo recojan datos, sino que acompañen y fortalezcan las dinámicas comunitarias existentes.

De igual forma se evidencia que las redes sociales de comunicación (tanto físicas como digitales) son clave para el fortalecimiento organizativo y la proyección de una agenda política de derechos. Las alianzas, la participación activa de los actores locales y el uso estratégico de medios digitales no solo amplifican las voces de la comunidad LGBTI, sino que también les brindan herramientas para incidir en su entorno y transformar realidades. Esta experiencia confirma que la sociopraxis se construye desde lo colectivo, desde el vínculo entre saber y hacer, y que el rol del investigador debe ser éticamente implicado, sensible al contexto y comprometido con los procesos de cambio.

Como resultado de la fase de construcción, se evidencia que Caribe Afirmativo no solo opera como una organización social con enfoque en derechos, sino como un entramado comunicativo donde convergen actores, discursos y prácticas que configuran una red viva en constante transformación. El análisis de los vínculos y posiciones dentro de esta red revela tanto fortalezas en la articulación comunitaria como tensiones derivadas de relaciones desiguales, bloqueos institucionales y vacíos de participación. Sin embargo, estas limitaciones también representan oportunidades estratégicas para reforzar la gobernanza comunicativa, diversificar los canales de interacción y consolidar alianzas más horizontales. Es de resaltar también que el mapeo consciente de las relaciones no es un ejercicio técnico, sino una herramienta política y pedagógica para ampliar el alcance, la legitimidad y el impacto de las acciones organizativas en los territorios, en este caso de una organización.

La estrategia de fortalecimiento comunicativo y organizacional “Tejiendo Voces del Caribe” fue diseñada a partir del análisis de las dinámicas internas y externas de la OSP Caribe

Afirmativo, reveladas durante el proceso investigativo desarrollado. Esta propuesta, aunque aún no ha sido implementada, fue expuesta a la organización como un gesto ético de devolución del conocimiento construido colectivamente, en reconocimiento a su apertura y colaboración durante las fases de investigación. La estrategia busca atender los problemas comunicacionales diagnosticados, tales como la fragmentación informativa, la baja participación de actores clave y la débil articulación con aliados externos.

La propuesta se fundamenta en un enfoque de red social y en los principios metodológicos de la investigación-acción, integrando el perfil sociopráxico como orientación para entender y transformar las prácticas comunicacionales desde las realidades del territorio y los actores sociales. La estrategia no pretende imponer soluciones, sino ofrecer un marco flexible, adaptado a la estructura y cultura organizativa de Caribe Afirmativo, que potencie sus procesos de diálogo, cohesión interna y visibilidad pública.

La socialización de la estrategia con miembros de la organización permitió establecer una retroalimentación inicial y abrir posibilidades de diálogo sobre su utilidad y pertinencia. Aunque su ejecución dependerá de decisiones futuras de la OSP, este ejercicio investigativo deja como resultado un insumo valioso que puede ser adaptado e implementado de acuerdo con los ritmos, prioridades y capacidades institucionales. Es por ello que la investigación no solo entregó un diagnóstico detallado, sino también una hoja de ruta construida desde el respeto, la reciprocidad y el compromiso con la justicia comunicativa y el fortalecimiento del tejido organizativo local.

Referencias Bibliográficas

- Álvaro, D. (2010). *Los conceptos de "comunidad" y "sociedad" de Ferdinand Tönnies*.
- Balcázar, F. E. (2003). *Investigación acción participativa (IAP): aspectos conceptuales y dificultades de implementación*.
- Beltrán, L. (1979). "Un adiós a Aristóteles. La comunicación horizontal". Revista Comunicación y Sociedad, Editorial Cortéz, (Sao Paulo), 6 (1979): pp. 5-35.
<http://www.rebellion.org/docs/54654.pdf>
- Bernal, C., Navarro, C., & Santoveña, S. (2018). *Investigación en metodologías virtuales, redes sociales y comunicación*. Ediciones Octaedro.
<https://elibronet.bibliotecavirtual.unad.edu.co/es/ereader/unad/116820%206>
- Caballero, J. (2025). *Entrevista con el coordinador de la Corporación Caribe Afirmativo [Video]*. <https://www.youtube.com/watch?v=A7CRV5tt23U>
- Chadi de Yorio, M. R. (2007). *Redes sociales en el trabajo social*. Espacio Editorial.
<https://elibronet.bibliotecavirtual.unad.edu.co/es/ereader/unad/66926?page=5>
- CIMAS - Observatorio Internacional de Ciudadanía y Medio Ambiente Sostenible. (2010), *Manual de Metodologías participativas* Abrir este documento utilizando ReadSpeaker docReader(p.27). http://www.redcimas.org/wordpress/wp-content/uploads/2012/09/manual_2010.pdf
- Gallego, S. (2011). *Redes sociales y desarrollo humano. En Barataria*, Revista Castellano-Manchega de Ciencias sociales, (12), pp. 113- 121. Asociación Castellano Manchega de Sociología. Toledo, España. <http://www.redalyc.org/articulo.oa?id=322127622007>
- Gallego, S. (2016). *Redes sociales digitales, información, comunicación y sociedad en el S.XXI*.
<https://eprints.ucm.es/44233/1/T39077.pdf>

- Hein, K., Cárdenas, A., Henríquez, K., Valenzuela, S. (2013). *Aproximación al análisis cualitativo de redes sociales. Experiencias en el estudio de redes personales mediante Ego.Net.QF*. Revista hispana para el análisis de redes sociales. (24).
<http://revistes.uab.cat/redes/article/view/v24-n2-hein-tomazichenriquez-et-al>
- López, J. (2013). *Breve recorrido por la investigación en la Comunicación Participativa de Latinoamérica*. Revista Desbordes. Escuela de Ciencias Sociales, Artes y Humanidades, UNAD. https://academia.unad.edu.co/images/investigacion/hemeroteca/DESBO RDES/2011/003_Breve_recorrido_por_la_investigacion.pdf 3
- Martín, P. (1999). El Sociograma como instrumento que desvela la complejidad . EMPIRIA. Revista de Metodología de Ciencias Sociales. N.º 2, 1999. pp. 129-151.
<https://dialnet.unirioja.es/servlet/articulo?codigo=199632>
- Noguera Vivo, J. M. author. (2011). Redes sociales para estudiantes de comunicación: 50 ideas para comprender el escenario online . <https://elibro-net.bibliotecavirtual.unad.edu.co/es/ereader/unad/33533%208>
- Novoa, N. (2022). *OVI Comunicación y redes sociales* [Archivo de video].
- Santos Requena, F. (1989). El concepto de red social. Reis: Revista española de investigaciones sociológicas, ISSN 0210-5233, N° 48, 1989, págs.137-152.
<https://dialnet.unirioja.es/servlet/articulo?codigo=249260>
- Villasante, T. (s.f.). *La sociopraxis, un acoplamiento de metodologías participativas*.
<https://ecosad.org/laboratoriovirtual/phocadownloadpap/METODO-IMPLICATIVAS/la-socio-praxis-unacoplamiento-de-metodologias-implicativas-r-villasante%202.pdf>

Villasante, T. R. (2010). *Redes sociales para la investigación participativa*. En: *Sociedad Hoy*,
núm. 18, 2010, pp. 109-129. Red Universidad de Concepción.

<https://elibronet.bibliotecavirtual.unad.edu.co/es/ereader/unad/11154?page=1>

Villasante, T., Gutiérrez, P. (2007). *Redes y conjuntos de acción para aplicaciones estratégicas
en los tiempos de la complejidad social*. En: *Política y Sociedad*, (44), pp 125-140.

<https://dialnet.unirioja.es/servlet/articulo?codigo=2306756>

Apéndices

Apéndice A

Carta de Intención

Carmen De Bolívar febrero 28 de 2025

Señores
 Corporación Caribe Afirmativo
 Jesús Caballero
 Coordinador
 E. S. M.

Cordial saludo,

Mi nombre es **María Del Carmen España Sierra** identificado(a) con C.C. **1045671022** del municipio de **Barranquilla**, actualmente me encuentro cursando el programa de Comunicación Social en la Universidad Nacional Abierta y a Distancia -UNAD- y estoy ad-portas de recibir el título de Comunicador Social.

Escogí como trabajo de grado una opción muy interesante que es el Diplomado en Construcción de Redes Sociales de Comunicación. El Diplomado busca posibilitar que, a través de un trabajo académico e investigativo, el estudiante proponga una acción o acciones de fortalecimiento comunicacional dirigidas a la organización con la cual se desarrolló la investigación. Estas acciones hacen parte de una estrategia que será formulada a partir de un juicioso proceso de contacto, indagación, y conocimiento de la organización, obviamente acogándose a los parámetros que las dinámicas propias de esta exijan.

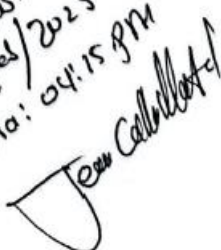
La organización no se compromete a implementar la estrategia que el estudiante diseñe y proponga, pero si la organización lo considera adecuado y provechoso, sería muy importante realizar dicha implementación, lo cual además evidenciaría la pertinencia de la estrategia diseñada y posibilitaría alcanzar los objetivos propuestos en esta. Los resultados del trabajo realizado con la organización serán publicados en un documento académico en el cual quedará consignado todo el proceso.

Por lo anteriormente expuesto, solicito comedidamente que me permitan realizar con ustedes este trabajo durante los próximos cuatro (4) meses, en los cuales además de desarrollar el ejercicio investigativo, se buscará que los frutos de esta, sean acciones que fortalezcan y mejoren las dinámicas comunicativas dentro de su organización.

Mil gracias por su atención,

Atentamente,


 María Del Carmen España Sierra
 Cel. 320 4049837
 E-mail: mariadelcarmenespanasierra@gmail.com

Recibido:
 28/ Feb/ 2025
 Hora: 04:15 PM


Apéndice B

Carta de Aprobación



Carmen de Bolívar, marzo 4 de 2025

Señora

María Del Carmen España Sierra

Estudiante de Comunicación Social – UNAD

E. S. M.

Cordial saludo,

Una vez revisada su solicitud, nos complace informarle que la Corporación Caribe Afirmativo aprueba su propuesta para realizar en conjunto todas las acciones necesarias en el marco del Diplomado en Construcción de Redes Sociales de Comunicación, en cumplimiento de los tiempos establecidos por la Universidad Nacional Abierta y a Distancia (UNAD).

Las acciones a desarrollar harán parte de una estrategia formulada a partir de un proceso de indagación y conocimiento de nuestra organización, acogiendo las dinámicas y parámetros que rigen nuestro trabajo. No obstante, la Corporación no se compromete a implementar las estrategias propuestas por el estudiante, pero en caso de considerarlas oportunas y beneficiosas, podrán ser ejecutadas.

Quedamos atentos a coordinar las actividades necesarias para el desarrollo de este proceso académico e investigativo.

Atentamente,

Jesús Caballero

Coordinador

Corporación Caribe Afirmativo

Apéndice C

Preguntas Entrevista Inicial

Categoría	Pregunta Abierta
1. Presentación y Contexto de la Organización	<p>¿Cuál es la misión y visión de la corporación y cómo se han materializado en sus acciones en la región Caribe?</p> <p>¿Cuáles son los principales objetivos y estrategias de trabajo de la corporación en la región Caribe?</p>
2. Estructura Organizativa y Relaciones en Red	<p>¿Cómo se organizan internamente y cómo promueven la participación de sus miembros en la toma de decisiones?</p> <p>¿Con qué organizaciones, colectivos o redes trabajan y cómo es su articulación con ellos?</p>
3. Comunicación y Participación	<p>¿Cuáles son los principales desafíos en la comunicación interna y externa de la corporación?</p> <p>¿Cómo involucran a la comunidad LGBTI en la construcción de sus estrategias y proyectos?</p>
4. Desafíos y Oportunidades en la Investigación-Acción	<p>¿Qué oportunidades y dificultades ven en la implementación de un proceso de Investigación-Acción dentro de la organización?</p> <p>¿Cómo creen que esta investigación puede fortalecer su red de comunicación y su impacto social?</p>

Apéndice D

Enlace Entrevista Inicial

<https://www.youtube.com/watch?v=A7CRV5tt23U>

Apéndice E

Preguntas Entrevista Cualitativa

Categoría	Pregunta Abierta
Red Social	<p>1. ¿Cómo describiría la estructura de la red social de la organización y qué actores considera clave en su funcionamiento?</p> <p>2. ¿Cuáles son los principales desafíos que enfrenta la Corporación Caribe Afirmativo para fortalecer sus redes de apoyo y colaboración?</p> <p>3. ¿Qué estrategias han implementado para ampliar su red y mejorar la interacción con otras organizaciones y la comunidad?</p>
Comunicación Participativa	<p>4. ¿Cómo se fomenta la participación de los miembros en la toma de decisiones y en los procesos comunicativos de la organización?</p> <p>5. ¿Qué herramientas o canales de comunicación utilizan para difundir información y fortalecer el diálogo entre los miembros de la organización?</p> <p>6. ¿Qué retos han identificado en la implementación de estrategias de comunicación participativa y cómo los han abordado?</p>
Comunidad	<p>7. ¿De qué manera la organización promueve la construcción de comunidad y la generación de espacios seguros para la población LGBTI?</p> <p>8. ¿Cómo evalúan el impacto de sus programas y actividades en la comunidad a la que sirven?</p> <p>9. ¿Qué acciones consideran necesarias para fortalecer el sentido de comunidad y el compromiso de los participantes en la organización?</p>

Apéndice F

Enlace Entrevista Cualitativa

<https://youtu.be/oe7SL9p6w0>

Apéndice G

Registro Fotográfico



Apéndice H

Enlace Vídeo de Socialización

<https://youtu.be/-54-ZtxR1WQ>