

**De la Palabra a la Acción: Estrategia Participativa para Impulsar a la Fundación Creando
Futuro en Valledupar**

Yuri Marcela Pacheco Sánchez

Asesor

Luis Guillermo Monsalve Jiménez

Universidad Nacional Abierta y a Distancia - UNAD

Escuela de Ciencia Sociales, Arte y Humanidades - ECSAH

Comunicación Social

2025

Resumen

Este análisis examina las iniciativas de la Fundación Asociación Creando Futuro, con sede en Valledupar, Cesar, y evalúa cómo sus estrategias de comunicación y participación comunitaria han fomentado la unidad entre las personas y facilitado una transformación positiva, la cual ha logrado avances significativos en el apoyo a diversas poblaciones vulnerables, principalmente mediante su enfoque en los desafíos sociales y nutricionales, así como una estrategia de comunicación dirigida a involucrar a todos los miembros de la comunidad en sus esfuerzos, lo cual ha permitido a la fundación inculcar valores como el respeto, la solidaridad y la participación.

Asimismo, el método de comunicación empleado, basado en el respeto, la escucha activa y el diálogo continuo, ha fortalecido los vínculos entre los miembros del grupo y las comunidades a las que asisten, lo cual ha sido vital para garantizar que estas actividades produzcan resultados exitosos y se mantengan sostenibles en el tiempo.

A pesar de los desafíos, como la falta de recursos y la escasa participación de actores clave como las juntas de acción comunitaria, han demostrado resiliencia como un grupo cohesionado, con entusiasmo por progresar y con estrategias bien definidas para superar los obstáculos y su capacidad para articular sus acciones y necesidades se ha convertido en uno de sus activos más importantes. Este proceso también presenta varias recomendaciones para el desarrollo continuo de la fundación y aboga por la mejora de la comunicación abierta y participativa.

Palabras clave: Interacción colectiva, Comunicación colaborativa, Canales de difusión, Impacto social.

Abstract

This analysis examines the initiatives of the Creando Futuro Association Foundation, based in Valledupar, Cesar, and assesses how its communication and community engagement strategies have fostered unity among people and facilitated positive transformation. The Foundation has achieved significant progress in supporting diverse vulnerable populations, primarily utilizing its focus on social and nutritional challenges, as well as a communication strategy aimed at engaging all community members in its efforts, which has allowed the foundation to instill values such as respect, solidarity, and participation.

Furthermore, the communication method employed, based on respect, active listening, and ongoing dialogue, has strengthened the bonds between group members and the communities they serve, which has been vital in ensuring that these activities produce successful results and remain sustainable over time.

Despite challenges, such as a lack of resources and limited participation by key stakeholders such as community action boards, they have demonstrated resilience as a cohesive group, enthusiastic about progress, and with well-defined strategies to overcome obstacles. Their ability to articulate their actions and needs has become one of their most important assets. This process also presents several recommendations for the foundation's continued development and advocates for improving open and participatory communication.

Keywords: Collective interaction, Collaborative communication, Dissemination channels, Social impact.

Tabla de Contenido

Introducción	8
Aprestamiento	10
Justificación de la Escogencia de la OSP	11
Conceptualización	12
Informe de Identificación.....	15
Implicación.....	19
Informe Sociopráxico	22
Construcción	24
Informe de Investigación	30
Proyección.....	35
Estrategia de Fortalecimiento Comunicativo y Organizacional	35
Conclusiones	40
Referencias Bibliográficas	43

Lista de Tablas

Tabla 1 <i>Ficha de Identificación General</i>	10
Tabla 2 <i>Ficha Descriptiva</i>	12
Tabla 3 <i>Diario de Campo</i>	19
Tabla 4 <i>Matriz de Posicionamiento</i>	255
Tabla 5 <i>Matriz Comparativa</i>	276

Lista de Figuras

Figura 1 <i>Sociograma</i>	24
Figura 2 <i>Conjuntos de Acción</i>	25

Lista de Apéndices

Apéndice A <i>Carta de solicitud a la OSP</i>	45
Apéndice B <i>Carta de Aprobación de la OSP</i>	46
Apéndice C <i>Preguntas Entrevista Inicial</i>	47
Apéndice D <i>Enlace Entrevista Inicial</i>	48
Apéndice E <i>Preguntas Cualitativas</i>	49
Apéndice F <i>Enlace Entrevista Cualitativa</i>	50
Apéndice G <i>Registro Fotográfico</i>	51
Apéndice H <i>Enlace de Devolución de la OSP</i>	52

Introducción

En este documento se describe un estudio realizado en la Fundación Asociación Creando Futuro, ubicada en el municipio de Valledupar, Cesar, que fue elegida para desarrollar el proceso de Investigación-Acción en el contorno del Diplomado en Construcción de Redes de Comunicación Social. Esta indagación se centró en un examen exhaustivo de los mecanismos de comunicación empleados por la fundación, con el objetivo de entender su implementación y el impacto que ejerce sobre la comunidad local. A lo largo del proceso de investigación, se seleccionó la organización sin fines de lucro (OSP) para su análisis, se elaboraron materiales preparatorios y fichas descriptivas sobre su funcionamiento, y se realizó una entrevista inicial para recopilar datos pertinentes sobre la organización.

Estas medidas fueron vitales para producir un informe integral que proporcionara una comprensión lúcida de la identificación y conceptualización de la fundación, enfatizando sus objetivos, metas y el importante papel que cumple en la ejecución de proyectos educativos y ambientales y en abordar los requisitos de comunicación de los beneficiarios de sus proyectos. La intención principal de esta investigación es ilustrar cómo la fundación puede servir como una herramienta vital para mejorar las condiciones de vida dentro de las comunidades que favorece. Posteriormente, por medio de una entrevista cualitativa, profundizaremos en la estrecha correlación entre el desarrollo social de la comunidad y el fortalecimiento de su participación en las redes de comunicación social de la fundación y para finalizar se realizará un informe sociopráxico con el fin de involucrar a un mayor número de personas en este proceso, lo que a su vez facilita la recopilación y el análisis de información.

Este documento presenta un sociograma que ilustra los patrones de comunicación interna, así como las interacciones con actores externos dentro de la fundación, así un gráfico delinea los

diversos grupos de acción que conforman su dinámica, acompañado de una matriz que sitúa a la organización según su posicionamiento y otra que facilita la comparación con entidades análogas y cabe destacar, que se incluyen varios apéndices para facilitar la comprensión de la metodología de investigación, en particular en lo referente a la observación directa y las actividades participativas realizadas.

A partir del análisis, se formulará una estrategia comunicativa detallada para abordar los problemas identificados, sugiriendo soluciones viables que se ajusten a los objetivos del OSP, la cual comprenderá un proceso sistemático que incluye el análisis del contexto, los objetivos a alcanzar, múltiples alternativas de intervención, una hoja de ruta bien definida y los beneficios previstos y se hará especial hincapié en el uso de las redes sociales y las plataformas digitales para fortalecer las conexiones con la comunidad, aumentar el reconocimiento, promover la participación significativa y facilitar la colaboración entre las partes interesadas, utilizando herramientas tecnológicas modernas que fomentan conexiones más profundas y un mayor impacto social.

Aprestamiento

Tabla 1

Ficha de Identificación General

Nombre de la OSP	Descripción de su objeto social y acciones relevantes que desarrolla	Criterio de Selección	Posibles Oportunidades	Posibles Dificultades
Fundación Asociación Creando Futuro	Se encuentra radicada en el municipio de Valledupar, tiene como propósito primordial enriquecer la confianza y la unificación social de las poblaciones en riesgo, mediante la implementación de proyectos centrados en lo educativo y el progreso colectivo. Su misión se centra en transformar las circunstancias mediante el empoderamiento de las personas en situaciones vulnerables, especialmente en las zonas rurales y urbanas desatendidas. De tal manera que implementa iniciativas diseñadas para elevar la calidad de vida y facilitar el acceso a servicios esenciales, incluidos la educación y la atención sanitaria, incluyen campañas de sensibilización y el desarrollo de habilidades para participar activamente en sus comunidades.	Se establecen en la promoción de la evaluación exhaustiva de los entornos sociales y económicas de los involucrados y de su grado de vulnerabilidad, ya que se da prioridad a las comunidades que enfrentan obstáculos significativos para acceder a los servicios esenciales y que demuestran potencial para el progreso comunitario a través de iniciativas educativas o de formación profesional.	La colaboración con la Fundación representa una oportunidad para influir significativamente en la vida de las comunidades desfavorecidas, contribuyendo a su empoderamiento y progreso. Simultáneamente, esta colaboración permite la creación de iniciativas conjuntas destinadas a mejorar las capacidades locales y fomentar la sostenibilidad social y económica a largo plazo. Asimismo, la extensa red de contactos de la fundación puede aprovecharse para mejorar la eficacia de las intervenciones.	Una dificultad importante que se presenta es la diversidad de las comunidades a las que se presta servicio, lo que hace necesario que las intervenciones se adapten específicamente a cada contexto. Esta complejidad puede dificultar la gestión del proyecto, ya que la estrategia debe ajustarse constantemente para adaptarse a las características únicas de cada grupo, lo que a menudo exige tiempo y esfuerzos adicionales.

Fuente. Las referencias expuestas han sido proporcionadas por los apoderados de la fundación.

Justificación de la Escogencia de la OSP

Entre las diversas organizaciones sociales participativas a las que he aplicado, mi elección de colaborar con la Fundación Asociación Creando Futuro está motivada por su importante oportunidad de participación, la cual se distingue por su enfoque integral de transformación de comunidades vulnerables, haciendo hincapié en el desarrollo social, especialmente en zonas marginadas. Su objetivo es mejorar las condiciones de vida de las personas a través de iniciativas que aborden necesidades fundamentales como la educación, la atención sanitaria y el acceso a servicios esenciales y al hacerlo, no solo promueve el bienestar inmediato de las personas, sino que también fomenta cambios sostenibles y de largo plazo al empoderar a las comunidades para que logren la autosuficiencia, alineándose al mismo tiempo con las necesidades y aspiraciones locales, mejorando así la eficacia de sus intervenciones.

Igualmente, sienta las bases para generar un impacto positivo en zonas rurales y urbanas desatendidas, donde su red de apoyo y su experiencia en la ejecución de iniciativas sociales crean una estructura robusta que garantiza que las personas no sólo reciban los beneficios de estos programas, sino que también se conviertan en agentes activos de cambio en sus comunidades, lo que a su vez contribuye a la creación de un futuro más equitativo, solidario e inclusivo para todos los miembros de la sociedad.

Conceptualización

Tabla 2

Ficha Descriptiva

Aspecto	Descripción
Tipo de práctica. Lo que hace la OSP en cumplimiento de su objeto social.	<p>La Fundación Asociación Creando Futuro está comprometida con la ejecución de proyectos sociales destinados a empoderar a personas en situación de vulnerabilidad, buscando mejorar las condiciones de vida de las comunidades marginadas, tanto rurales como urbanas, en específico en lo que atañe al ingreso a servicios esenciales como educación, salud y seguridad alimentaria.</p> <p>Entre sus prácticas se encuentra la entrega de suplementos alimenticios, que incluyen desayunos, almuerzos, cenas y paquetes nutricionales, a personas en situación de vulnerabilidad, fomentando así la disponibilidad suficiente y constante de alimentos en las poblaciones más vulnerables.</p>
Objetivos o intenciones de ayuda social.	<p>La Fundación tiene como intención vital acrecentar la situación de vida de las comunidades más vulnerables a través de iniciativas centradas en la educación, la salud y la nutrición, la cual se dedica a permitir que las personas participen activamente en el avance y desarrollo de sus comunidades mediante la ejecución de campañas de sensibilización en la salud nutricional y la mejora de las habilidades sociales.</p> <p>Igualmente, sus esfuerzos se dirigen a fortalecer la cohesión social y la confianza dentro de estas comunidades, estableciendo así un entorno que promueva la colaboración y el avance colectivo.</p>
Regularidad y características de la práctica o reuniones de los integrantes de la OSP.	<p>Las prácticas y actividades de la Fundación se llevan a cabo de manera regular, con proyectos en marcha y reuniones periódicas de coordinación entre los miembros del equipo, adoptando una metodología flexible y adaptativa, participa en reuniones formales e informales para establecer estrategias, evaluar el progreso y planificar nuevas iniciativas.</p> <p>Las reuniones se adaptan a las necesidades únicas de cada comunidad y se adaptan a los cronogramas de los proyectos activos y se organizan eventos y talleres destinados a fomentar la integración y colaboración comunitaria en los procedimientos de cambio y mejora social.</p>
Características de participantes o actores (rol social, nivel profesional, rol institucional).	<p>Los proyectos de la Fundación involucran principalmente a personas de comunidades vulnerables, que abarcan niños, adolescentes, mujeres embarazadas, adultos mayores y otros segmentos de la población que se benefician de los programas de nutrición.</p> <p>El personal de la Fundación está compuesto por profesionales especializados en trabajo social, salud, nutrición, educación y desarrollo comunitario y los socios institucionales incluyen organismos gubernamentales como SISBEN, junto con asociaciones nacionales y de carácter internacional para ejecutar proyectos, ofreciendo asistencia técnica y financiera.</p> <p>Conjuntamente, las comunidades participan activamente como beneficiarias</p>

	<p>y participantes en estas iniciativas, brindando retroalimentación constante sobre las necesidades y desafíos locales.</p>
<p>Tamaño de organización de la OSP (número de integrantes, cobertura territorial)</p>	<p>La Fundación está integrada por un equipo técnico de 35 personas, si bien la sede principal de la Fundación está ubicada en Valledupar, su amplio alcance territorial abarca tanto regiones urbanas como rurales en varios municipios del Cesar, con especial atención a las zonas que experimentan un mayor abandono y mayores tasas de pobreza.</p> <p>Las actividades que lleva a cabo abarcan múltiples regiones, lo que le permite ejercer una influencia positiva en un número considerable de personas en circunstancias vulnerables.</p>
<p>Forma de organización, estructura, equipos, comités, cargos.</p>	<p>La Fundación opera dentro de un marco jerárquico flexible que facilita la toma de decisiones rápida y eficiente, la cual está segmentada en equipos especializados según áreas de interés específicas, como educación, nutrición, salud y desarrollo comunitario y están dirigidos por un coordinador encargado de supervisar y gestionar las actividades pertinentes a su dominio específico.</p> <p>Al mismo tiempo, la estructura comprende un comité directivo responsable de formular políticas y decisiones estratégicas, junto con comités técnicos que se encargan de la celebración y el monitoreo de los planes.</p> <p>La Fundación incluye varios roles clave, incluido el director ejecutivo, los coordinadores de proyectos, el personal de apoyo y los voluntarios.</p>
<p>Características de los vínculos sociales al interior de la OSP.</p>	<p>En la Fundación, las conexiones sociales se definen por la colaboración, el respeto y la confianza mutua, donde los miembros del equipo de trabajo mantienen una comunicación abierta y continua, promoviendo el compromiso eficaz y la tramitación conjunta de dificultades.</p> <p>Asimismo, la relación con los beneficiarios se basa en la cooperación y la ayuda mutua, lo que permite que las comunidades se sientan partícipes en las decisiones y de la creación de soluciones que atiendan sus necesidades y la cooperación de los voluntarios y otros actores externos contribuye al establecimiento de una red de apoyo social amplia y dedicada.</p>
<p>Formas de participación al interior y hacia el exterior de la OPS.</p>	<p>La Fundación fomenta la participación tanto interna como externa, ya que, dentro de la organización, los equipos de trabajo participan activamente en el diseño e implementación de los proyectos, lo que se facilita mediante un marco de comunicación consistente a través de reuniones periódicas.</p> <p>En el ámbito externo, colabora con las comunidades locales, los líderes comunitarios y diversas organizaciones para garantizar que las soluciones se adapten a los contextos específicos de estas comunidades.</p> <p>Igualmente, los beneficiarios intervienen en talleres de sensibilización, sesiones de capacitación y eventos de integración, que fortalecen el compromiso y la asistencia de los protagonistas implicados en los proyectos.</p>
<p>Formas de comunicación interna, actores, tipo, etc.</p>	<p>La comunicación dentro de la Fundación se da a través de múltiples canales, incluyendo reuniones periódicas, correos electrónicos, plataformas digitales y discusiones informales.</p> <p>Se convocan reuniones formales para evaluar el avance de los proyectos y modificar las estrategias según sea necesario, donde el componente de</p>

<p>Formas de comunicación externa, actores, tipo, etc.</p>	<p>trabajo está constituido por diversos perfiles profesionales que participan en la colaboración interdisciplinaria, lo que hace que la comunicación fluida sea vital para alinear objetivos y tareas. Adicionalmente, los voluntarios y colaboradores externos mantienen contacto permanente para garantizar la ejecución precisa y oportuna de los proyectos.</p> <p>La Fundación emplea una serie de estrategias para gestionar sus comunicaciones externas, que abarcan campañas de concienciación, talleres, iniciativas comunitarias y asociaciones con los medios de comunicación locales y las redes sociales.</p>
<p>Planes, cronogramas, metas. Proyectos en desarrollo.</p>	<p>Para propagar información sobre sus actividades y fomentar la participación en sus programas, donde utiliza estaciones de radio locales, periódicos comunitarios y plataformas de redes sociales y se mantiene un diálogo permanente con organismos gubernamentales, organizaciones no gubernamentales y otras partes interesadas importantes para facilitar el éxito de sus proyectos y fomentar la colaboración interinstitucional.</p> <p>La Fundación opera con planes estratégicos anuales que describen los objetivos y los plazos asociados a cada iniciativa, ya que los proyectos en curso abarcan la mejora de la seguridad alimenticia en las regiones agrarias, el establecimiento de programas de capacitación laboral y el fomento de iniciativas de salud para las poblaciones en riesgo.</p>
<p>Logros de proyectos exitosos.</p>	<p>Estas iniciativas tienen objetivos específicos y cuantificables y se llevan a cabo en colaboración con diversas organizaciones que ofrecen recursos y asistencia técnica y pretende ampliar su influencia diversificando su gama de proyectos.</p> <p>Entre los logros de la Fundación se encuentran avances notables en el bienestar nutricional de los beneficiarios de su programa de alimentación, en particular entre los niños y los adultos mayores y se han logrado avances considerables en la capacitación y aprendizaje de jóvenes y adultos que enfrentan circunstancias vulnerables, mejorando sus perspectivas de empleo. Otros éxitos incluyen el impulso de la salud física y la sensibilización ambiental a través de diversas iniciativas educativas y campañas de divulgación.</p>
<p>Dificultades para desarrollar sus objetivos sociales.</p>	<p>Un problema importante es la falta de concienciación en ciertas comunidades sobre las ventajas de los programas que ofrece, lo que puede dar lugar a desconfianza o falta de compromiso.</p> <p>Asimismo, la diversidad cultural y la fragmentación dentro de estas comunidades pueden complicar la ejecución de estrategias que son culturalmente pertinentes y ampliamente aceptadas.</p> <p>Igualmente, en varias regiones surgen obstáculos para lograr un acceso sostenible a los recursos naturales, principalmente debido a la infraestructura inadecuada y la ausencia de políticas locales bien definidas en esencia de la salvaguardia del ambiente ecológico</p>
<p>Otros aspectos para comentar.</p>	<p>La Fundación fortalece constantemente su red de alianzas estratégicas con organizaciones públicas y privadas, ampliando así su influencia y eficiencia en el cumplimiento de sus planes.</p>

De tal manera que enfrenta el desafío de asegurar la sostenibilidad a largo plazo de sus iniciativas, por ello, está investigando nuevas fuentes de financiamiento, que incluyen colaboraciones con organizaciones internacionales y empresas privadas.

También, está comprometida a consolidar aún más su modelo de participación comunitaria, esforzándose constantemente por adaptarse a las necesidades cambiantes de las poblaciones a las que sirve.

Fuente. Las referencias expuestas han sido proporcionadas por los apoderados de la fundación.

Informe de Identificación

El presente informe busca evaluar la selección de la organización que facilitará el proyecto durante el desarrollo del diplomado, tomando en cuenta los parámetros esenciales para elegir una organización social participativa (OSP). En este caso, se ha seleccionado a la Fundación Asociación Creando Futuro, decisión fundada en su fuerte alineamiento con las penurias y ambiciones de la contexto comunitario donde trabaja, la cual se destaca su énfasis en áreas críticas como educación, salud y acceso a servicios básicos, los cuales son considerados como instrumentos vitales para robustecer el modo de vida e instituir un impacto sostenible en la comunidad, particularmente en poblaciones vulnerables, incluyendo niños, adultos mayores, mujeres embarazadas, madres lactantes y familias clasificadas en los estratos 1 y 2 del SISBEN.

La Fundación Asociación Creando Futuro se ha posicionado como un referente en la región de Valledupar, con una estrategia integral que promueve el bienestar social, económico y ambiental, donde sus iniciativas abarcan una considerable gama de acciones, como la entrega de suplementos alimenticios y la ejecución de proyectos educativos y ambientales, lo que la posiciona como un contribuyente significativo al logro de las metas sociales planteadas en el diplomado y no solo busca no solo brindar asistencia inmediata sino también facilitar la transformación a largo plazo de las comunidades en riesgo, lo que la convierte en un referente vital para proyectos similares.

El propósito de la investigación de este OSP es evaluar las habilidades comunicativas de la Fundación a través de la metodología de investigación-acción, lo cual permite la observación directa y el posterior desarrollo de una estrategia que fomente la comunicación horizontal, por lo que se pretende no sólo cultivar un ambiente de concienciación, sino también promover la utilización de herramientas tecnológicas contemporáneas y redes sociales, mejorando así las capacidades comunicativas de la fundación y fortalecerá la red social de la comunidad, mejorando las interacciones tanto en contextos digitales como sociales, y haciendo una contribución sustancial al bienestar colectivo. (Noguera, 2011).

La comunicación eficaz es vital para la interacción social democrática, en la que los participantes intercambian voluntariamente sus experiencias y conocimientos en un entorno caracterizado por el acceso libre e igualitario, lo que fomenta el diálogo y alienta la intervención incansable de los beneficiados y es imperativo que se establezca un marco de comunicación sólido, ya que una comunicación eficaz puede ser decisiva para abordar las diversas necesidades de un grupo o comunidad. (Villasante, 2010).

En este escenario, se busca concretamente mejorar las habilidades de comunicación dentro de la fundación, aprovechando los recursos existentes para reforzar la red social y perfeccionar tanto la interacción en las redes sociales como en persona, ya que facilitarán una mayor cohesión del trabajo en equipo y una difusión más eficaz de las iniciativas de la Fundación, promoviendo así una mayor participación de la comunidad. (Fresno, 2014).

La colaboración con la fundación representa una oportunidad importante para mejorar su alcance mediante la formulación de una sólida estrategia de comunicación, ya que al difundir eficazmente sus acciones y valores en toda la comunidad, se tiene el potencial de atraer a un público más amplio, deseoso de contribuir a sus iniciativas, lo que no solo reforzaría la

capacidad de ejecutar proyectos existentes, sino que también allanaría el camino para nuevas vías de colaboración y asistencia externa, reforzando así las conexiones sociales y promoviendo la participación comunitaria. (Villasante, 2010).

En este contexto, las redes sociales desempeñan una función excepcional debido a su considerable persuasión en la cotidianidad de los individuos, que comprenden vínculos íntimos, como la familia, los amigos y los colegas y donde se utilizará las redes sociales para fomentar la conexión armoniosa y promover iniciativas destinadas a reforzar el tejido social. (Villasante, 2010).

En el ámbito de la investigación basada en la acción, el acceso a datos internos pertinentes surge como una oportunidad importante que permite la recopilación de información y una comprensión completa del contexto organizacional, por lo que es esencial reconocer las limitaciones que pueden obstaculizar la ejecución de las acciones sugeridas, donde podemos encontrar los posibles sesgos de participación, que podrían producirse si grupos específicos de la comunidad se perciben a sí mismos como marginados o inadecuadamente representados y la adopción de nuevas prácticas puede verse obstaculizada por las limitaciones de recursos y la no aceptación de transformaciones profundas por parte del entorno comunitario, en particular si no se tienen suficientemente en cuenta las características culturales y socioeconómicas únicas de cada grupo. (Gallego, 2011).

De la entrevista realizada se desprende que la comunicación efectiva es fundamental para coordinar las actividades entre sus integrantes, lo que facilita la alineación y el trabajo colectivo hacia objetivos compartidos, minimizando malentendidos y conflictos mediante la implementación de estrategias claras, y se fomenta la participación activa, promueve una

estructura organizacional horizontal y fomenta las relaciones igualitarias, asegurando la inclusión de todas las personas interesadas en contribuir al bien común.

En definitiva, el énfasis en la horizontalidad de la Fundación facilita la implicación de todas las personas interesadas en contribuir al bien común, fomentando así la igualdad y las relaciones altruistas, lo que demuestra que la organización satisface los requisitos establecidos para la investigación-acción y se alinea con los componentes esenciales necesarios para el establecimiento de redes sociales robustas y eficientes. (Fresno, 2014).

En este sentido, la Fundación Asociación Creando Futuro representa una excelente opción para el desarrollo de este proyecto, ya que contribuye a mejorar la comunicación interna y externa, al tiempo que mejora el bienestar social de las comunidades vulnerables a las que apoya.

Implicación

Tabla 3

Diario de Campo

<p>OSP: Fundación Asociación Creando Futuro</p> <p>Hora inicio: 4:00 pm</p> <p>Participantes: coordinadores de proyectos de la fundación Asociación Creando Futuro, miembros de la comunidad del barrio Nando Marín y el estudiante de la unad que realiza la práctica profesional.</p>	<p>Actividad: Taller sobre seguridad alimentaria y apoyo nutricional para fomentar la inclusión social y comunitaria.</p> <p>Hora finalización: 6:30 pm</p>	<p>Fecha: 19/03/2025</p> <p>Lugar: Auditorio colegio la sagrada familia</p> <p>Investigador: Yuri pacheco Sánchez</p>
Descripción (de la observación)	Interpretación (de la observación)	Desahogo (¿Qué siente el investigador frente a lo observado?)
<p>El taller sobre seguridad alimentaria y apoyo nutricional, organizado por la Fundación Asociación Creando Futuro en el barrio Nando Marín de Valledupar, sirvió como un evento significativo que demostró la dedicación de la fundación por mejorar las condiciones de vida de las comunidades más vulnerables.</p> <p>Al inicio del evento, los participantes, principalmente miembros de la comunidad local y familias con dificultades para acceder a servicios esenciales, recibieron una bienvenida cordial y acogedora, donde la fundación explicó sus objetivos y el propósito del taller, el cual se enfocaba en profundizar la comprensión de la importancia de la seguridad alimentaria e ilustrar cómo una nutrición</p>	<p>El poder asistir al taller sobre seguridad alimentaria y apoyo nutricional, organizado por la Fundación Asociación Creando Futuro en el barrio Nando Marín de Valledupar, me brindó una valiosa oportunidad de presenciar los efectos beneficiosos de un enfoque práctico e impulsado por la comunidad para asuntos críticos como la nutrición y la seguridad alimentaria.</p> <p>Lo que más me impresionó fue el enfoque dual de la fundación, que no sólo educó a los participantes sobre la importancia de una nutrición adecuada, sino que también presentó soluciones prácticas a los desafíos que enfrentan para obtener alimentos saludables, reforzando así la dedicación de la fundación a la comunidad. De tal forma que brindar a los miembros de la comunidad la oportunidad de conocerse</p>	<p>Como investigador, siento una inmensa satisfacción y alegría al presenciar el taller impartido por la fundación y su influencia directa en la comunidad más vulnerable., junto con el intercambio de experiencias y el aprendizaje sobre seguridad alimentaria y nutrición, es verdaderamente enriquecedora, ya que es evidente que numerosas familias enfrentan desafíos considerables, no solo para obtener alimentos saludables, sino también para lograr la nutrición necesaria para una vida equilibrada y saludable. Lo que más me impacta es la manera en que la fundación trasciende la mera provisión de conocimientos teóricos, extendiéndose más allá para ofrecer soluciones concretas</p>

adecuada puede conducir a un estilo de vida más equilibrado y saludable. Tras asegurar que los participantes se sintieran cómodos y comprendieran los objetivos del taller, los coordinadores de proyectos procedieron a explicar los principios esenciales de la seguridad alimentaria, destacando su importancia en la comunidad del barrio Nando Marín, lo cual englobó la identificación de las opciones alimentarias más nutritivas, estrategias para planificar comidas equilibradas con recursos limitados y la importancia vital de la hidratación. Durante el taller, los participantes participaron en dinámicas de grupo que facilitaron el intercambio de experiencias y desafíos en relación con el acceso a alimentos nutritivos, lo que permitió tanto a los coordinadores como a los miembros de la comunidad entender mejor los obstáculos encontrados, como el acceso insuficiente a productos frescos y los recursos financieros limitados para adquirir opciones saludables. Igualmente de difundir conocimientos nutricionales, la fundación ofreció recursos prácticos, como suplementos alimenticios para desayunos, almuerzos, cenas y paquetes nutricionales, los cuales se distribuyeron a la comunidad

mejor y alinearse con las soluciones sugeridas fue fundamental, donde quedó claro que, además de adquirir conocimientos sobre nutrición, los participantes comenzaron a percibirse como parte integral de un esfuerzo colectivo en el que cada individuo podía contribuir a la promoción del bien común. Por lo tanto, se hace evidente la necesidad de adoptar prácticas de redes sociales dentro de la comunidad, ya que en una comunidad como la de Nando Marín, donde el acceso a la información y a los recursos es fácil, las cuales pueden servir como instrumentos esenciales para garantizar que el conocimiento adquirido en talleres como este se difunda de manera efectiva y llegue a un público más amplio.

que ejemplifican una metodología rigurosa y pragmática, donde los participantes se van no solo con una mayor comprensión, sino también equipados con herramientas prácticas que pueden implementar fácilmente en su vida diaria, lo que engloba la importancia de las iniciativas de la fundación, que no solo imparten educación, sino que también brindan un apoyo sustancial. Sin duda, estas experiencias fortalecen mi dedicación a promover y respaldar iniciativas destinadas a mejorar la seguridad alimentaria y la nutrición, no sólo dentro de esta comunidad, sino también en numerosas otras áreas desatendidas.

como parte de una estrategia diseñada para garantizar el acceso inmediato a opciones de alimentos saludables, lo que no solo brindó asistencia concreta, sino que también permitió a los participantes observar la aplicación de los principios de seguridad alimentaria en su vida cotidiana.

Al finalizar el taller, se dispuso un espacio para que los participantes plantearan preguntas y expresaran sus inquietudes y se brindó la oportunidad de profundizar en la importancia de mantener estas prácticas de alimentación saludable y debatir cómo cada miembro de la comunidad puede impulsar el cambio compartiendo los conocimientos adquiridos.

Fuente. Las referencias expuestas han sido proporcionadas por los apoderados de la fundación.

Informe Sociopraxico

Este informe sociopraxico se basa en la información recopilada en la OSP, un proceso que ha demostrado ser enriquecedor y dinámico, la cual integró el conocimiento teórico con la aplicación práctica, facilitando una comprensión más profunda de las necesidades y fortalezas de la comunidad. Como señala Villasante (2007), la praxis abarca no solo la formulación de un diagnóstico, sino también el desarrollo y la ejecución de propuestas de acción, adaptándose continuamente a las realidades emergentes, un aspecto claramente evidente en las actividades de la fundación.

A lo largo del proceso de recopilación de datos, se llevaron a cabo entrevistas y observaciones exhaustivas que permitieron identificar tanto los desafíos como las fortalezas de la comunidad, donde un componente fundamental fue la conexión directa con los miembros de la comunidad, lo que permitió comprender la dinámica social desde una perspectiva interna y enfocamos que una red social trasciende la simple agrupación de individuos; representa un sistema de relaciones que fomenta el desarrollo de vínculos significativos, lo cual es vital para comprender los problemas y las oportunidades que existen en una comunidad. (Fresno, 2014).

De tal modo que los talleres comunitarios, como actividades prácticas, fueron fundamentales para la aplicación de los conocimientos adquiridos, los cuales no solo facilitaron la difusión de información, sino que también fomentaron la colaboración activa entre los participantes, fomentando así el empoderamiento comunitario y la fundación impulsó un cambio positivo, lo que resaltó la importancia de la comunicación participativa. (Chadi, 2007).

Este ejercicio puede considerarse exitoso, ya que enfatizó no solo el análisis y el diagnóstico, sino también la mejora continua mediante la aplicación de herramientas prácticas y efectivas, por lo que es fundamental considerar la estructura social, así como los medios tradicionales, que, a pesar de haberse complementado con plataformas digitales en la actualidad, siguen siendo relevantes en numerosos contextos. (Vélez, 2008).

De tal manera que la cooperación enérgica del investigador resultó esencial, ya que su inmersión en la comunidad le permitió observar directamente las realidades sociales de los participantes, donde inicialmente, las conversaciones plantearon algunas dificultades debido a la resistencia de los participantes, pero se superó finalmente, facilitando la recopilación de información valiosa y precisa mediante la observación directa.

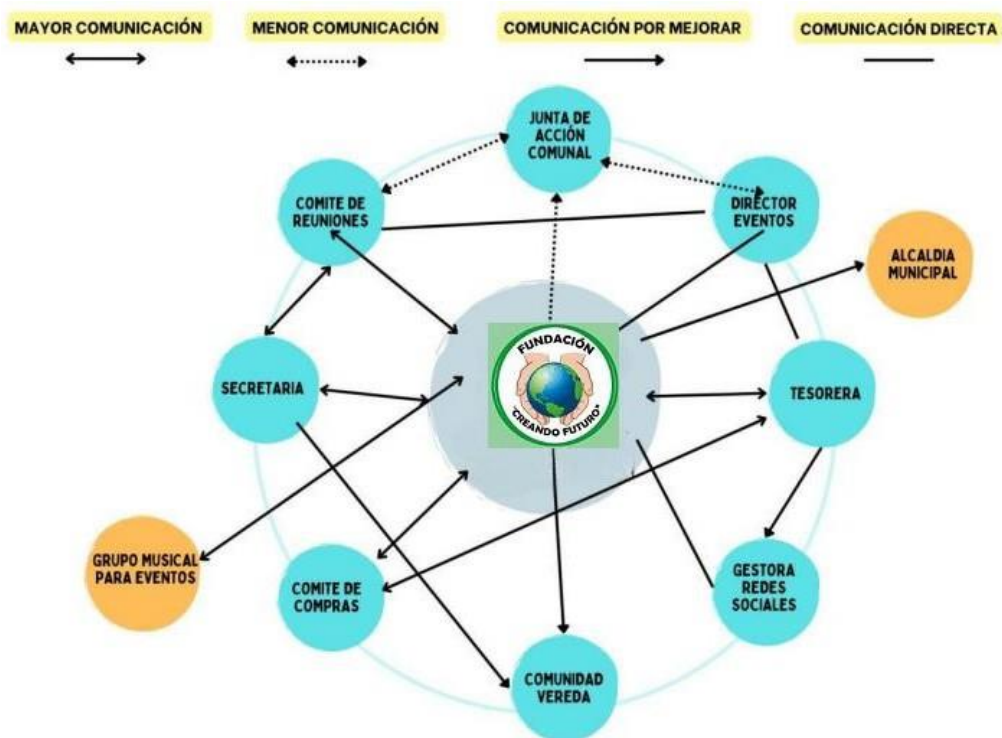
Podemos decir que al contemplar el futuro de la fundación Asociación Creando Futuro, considero necesario mejorar sus estrategias de marketing digital, con una mayor presencia en línea, caracterizada por contenido atractivo y periódico, tiene el potencial de mantener la participación de la comunidad de forma eficaz y es fundamental que sigamos participando activamente en la creación de una sociedad más inclusiva donde la ciudadanía asuma un papel más protagónico. Igualmente, hemos podido reconocer diversos desafíos relacionados con la comunicación y la cohesión social dentro de la comunidad, por lo que es decisivo que persistamos en iniciativas de investigación-acción que fortalezcan las redes sociales y promuevan una comunicación más participativa, ofreciendo así a los miembros de la comunidad espacios adecuados para expresar sus ideas y perspectivas.

En conclusión, la fase de recopilación de datos ha resultado ser una experiencia sumamente valiosa, que nos ha permitido reconocer no solo los desafíos y problemas que enfrenta la comunidad, sino también las fortalezas y los atributos positivos de la OSP.

Construcción

Figura 1

Sociograma



Fuente. Creación propia con información proporcionada por la fundación.

Figura 2*Conjuntos de Acción*

Fuente. Creación propia con información proporcionada por la fundación.

Tabla 1*Matriz de Posicionamiento*

Clases o Actores sociales	Afín	Diferente	Ajeno	Opuesto
Junta de acción comunal	X			
Alcaldía municipal		X		
Grupo de música			X	
Secretaria	X			
Comité de reuniones	X			
Comité de compras	X			

Tesorera	X
Gestor de redes sociales	X
Comunidad	X
Director de eventos	X

Fuente. Elaboración propia con información brindada por la fundación.

Tabla 2*Matriz de Comparativa*

OSP	Fundación asociación creando futuro	Pintando Caminos Asociación Para Recrear El Futuro	Fundación Comparte	Fundación Nu3
Fines u objetivos (Misión y Visión)	<p>Misión</p> <p>Nuestro propósito es mejorar la vida de las personas que enfrentan circunstancias difíciles mediante la implementación de iniciativas sociales y comunitarias que brinden beneficios reales y nos comprometemos a promover el bienestar de la infancia, fomentar la igualdad de género y defender los derechos de todas las personas.</p> <p>Visión</p> <p>Para el año 2030, aspiramos a ser reconocidos como una</p>	<p>Misión</p> <p>Nos centramos en brindar acceso a la educación, la cultura y las oportunidades recreativas a niños y jóvenes en comunidades en riesgo, permitiéndoles transformar sus circunstancias, ya que creemos que la educación es un instrumento formidable para la transformación de la vida.</p> <p>Visión</p> <p>Para el año 2029, nuestro objetivo es haber contribuido al establecimiento de comunidades más cohesionadas basadas en</p>	<p>Misión</p> <p>Nuestro objetivo es reducir las disparidades, especialmente entre migrantes y personas vulnerables a la exclusión del sistema. Aspiramos a que estas personas puedan acceder a sus derechos, en particular en materia de educación.</p> <p>Visión</p> <p>Para el año 2031, aspiramos a servir como modelo para la integración de los migrantes y las personas marginadas en la sociedad, abogando constantemente por la</p>	<p>Misión</p> <p>Nuestros esfuerzos también se dirigen a mejorar la vida de las familias necesitadas, brindándoles apoyo mediante iniciativas de nutrición, salud y educación, para que dicha asistencia trascienda el simple alivio temporal y promueva una transformación duradera.</p> <p>Visión</p> <p>Para el año 2035, nuestro objetivo es desempeñar un papel importante en la erradicación del</p>

	<p>organización de renombre nacional por el impacto de nuestras iniciativas sociales, ya que buscamos que nuestro enfoque comunitario y nuestro compromiso con la calidad sean percibidos positivamente por el público.</p>	<p>valores compartidos, garantizando que todas las personas, en particular los niños y los jóvenes, tengan igualdad de oportunidades.</p>	<p>inclusión y el acceso equitativo a la educación.</p>	<p>hambre en Colombia a través de un modelo que apoye de manera profunda y sostenible a las familias integrando salud, emprendimiento y desarrollo.</p>
Localización	<p>En Valledupar ejerce una influencia considerable en toda la región del Caribe, lo que le permite conectarse con comunidades rurales y áreas suburbanas que se encuentran en extrema necesidad y han sido afectadas por la migración.</p>	<p>En Ciudad Bolívar, una región particularmente vulnerable de Bogotá, la importancia de este trabajo se acentúa por las difíciles condiciones de vida que enfrentan los residentes.</p>	<p>se cuenta con presencia en Bogotá y Cúcuta, dos ciudades que acogen un número importante de migrantes, potenciando así la efectividad del apoyo a estas poblaciones.</p>	<p>Desde Barranquilla, ubicada en la costa Atlántica, se organizan iniciativas que benefician no sólo a esta ciudad sino también a otras regiones del Caribe y del país, donde la pobreza sigue siendo un desafío importante.</p>
Miembros	<p>El equipo cuenta con 40 personas, está formado por el representante legal, secretaria, líderes de proyectos, por expertos en trabajo social, psicología, nutrición, salud y educación, lo que le permite brindar atención integral a niños, mujeres y ancianos.</p>	<p>Cuenta con 50 personas, con voluntarios, artistas, educadores y líderes culturales que aprovechan la creatividad como un medio para educar y relacionarse con sus comunidades.</p>	<p>Cuenta con 50 personas, con la presencia de especialistas en materia educativa y social, con experiencia en el trabajo con niños migrantes, enriquece significativamente las iniciativas comunitarias y educativas en su conjunto.</p>	<p>El equipo está formado por 35 personas, entre ellos profesionales médicos, psicólogos, nutricionistas y educadores, que trabajan en colaboración para ayudar a las familias en diversas dimensiones, incluida la salud, el</p>

Proyectos desarrollados	Las iniciativas están diseñadas para ayudar a los migrantes en la educación de la primera infancia, los talleres comunitarios y la capacitación de cuidadores, dirigiéndose a las regiones afectadas por el desplazamiento y la pobreza extrema.	Una de las iniciativas, titulada “Pintando Excelencia”, emplea actividades atractivas e imaginativas para impartir valores y habilidades esenciales a niños y adolescentes.	La iniciativa, titulada "Permanecer en la Escuela", busca evitar que los niños abandonen la escuela prematuramente, donde colabora estrechamente con instituciones educativas y familias para crear entornos seguros y enriquecedores.	bienestar, la educación y más. Los Centros Integrales NU3 ofrecen servicios esenciales como alimentación, atención médica, huertos, capacitación empresarial y asistencia a embarazadas, lo cual busca mejorar el bienestar de las personas más necesitadas.
Aliados	Colaboran estrechamente con el ICBF, entidades internacionales, autoridades locales y redes dedicadas al bienestar infantil, lo cual alianza fortalece su capacidad para ampliar su alcance y garantiza la sostenibilidad de sus esfuerzos a largo plazo.	Sus colaboraciones se extienden a fundaciones educativas, redes comunitarias y benefactores privados, el cual es esencial para sus operaciones.	Han establecido convenios con instituciones educativas, alcaldías y organismos internacionales que desarrollan iniciativas sociales colaborativas.	Obtienen ayuda de empresas privadas, organizaciones de medios de comunicación, instituciones académicas y entidades globales, lo que les permite sostener su crecimiento.
Antigüedad	Con más de 15 años de experiencia, han establecido un historial comprobado que refleja su experiencia y la confianza que otros depositan en su trabajo.	En Bogotá, llevan 13 años vinculados con las comunidades y han obtenido reconocimiento por su compromiso inquebrantable.	Varias de estas iniciativas son relativamente recientes, de aproximadamente cinco años de antigüedad, pero ya están teniendo un impacto significativo en zonas de	Una de las organizaciones, fundada en 2005, ha estado operando continuamente durante más de 18 años, particularmente en la región del Caribe,

			alta vulnerabilidad.	donde ha establecido firmemente su presencia.
Descripción de sus redes sociales	Instagram: @fundacion_asocrefWeb: www.asocref.org	Web: www.pintandocaminos.org	Web: www.cpuvcolombia.org	Web: www.nu3.co
Tipo de comunidad ética	Las comunidades con las que interactúan están dedicadas a promover la justicia social, defender los derechos humanos y mejorar el bienestar de las personas que han sido marginadas.	Fomentan el respeto, la unidad y la inculcación de valores desde temprana edad.	Estas comunidades abrazan la diversidad, defienden la apreciación cultural y abogan por la igualdad para todos.	Tienen la convicción de que el desarrollo integral de los individuos, junto con el bienestar de la comunidad, sirve como piedra angular para un futuro más prometedor.
Fuentes (de dónde extrajo la información para esta matriz o tabla)	Los detalles sobre esta organización se encontraron disponibles a través de su sitio web oficial, plataformas de redes sociales, informes de gestión, entrevistas y varios medios de comunicación.	La información de la Fundación Pintando Caminos sobre sus actividades y logros se obtuvo a través de su sitio web oficial, plataformas de redes sociales y medios de prensa locales.	Se obtuvo la información por medio de sus informes y logros a través de su sitio web oficial, así como en medios de comunicación locales	La información de la Fundación Nu3 se obtuvo por medio de su sitio web oficial que contiene boletines informativos, informes de impacto y detalles completos sobre todas sus actividades.

Fuente. La información suministrada por los diversos actores de la OPS y sitios web oficiales.

Informe de Investigación

La Fundación de la Asociación Creando Futuro se asemeja a un árbol joven que, desde sus inicios, ha sembrado numerosas semillas de esperanza, donde la principal motivación de sus esfuerzos ha sido la aspiración de conectar a las personas y reparar las fracturas de la desigualdad en la región, ya que gradualmente, ha fortalecido la red de conexiones que vincula a su equipo con la comunidad, extendiéndose no solo a los residentes locales, sino también a quienes viven en zonas remotas y comparten el mismo fervor por el cambio.

Así, las personas asociadas a esta fundación comparten un propósito, el cual es transformar las difíciles circunstancias que enfrentan numerosas comunidades, donde priorizan las necesidades específicas de cada grupo, sin importar las etiquetas, lo cual los guía constantemente hacia la solidaridad y un sincero compromiso con el servicio y les permite priorizar y estructurar eficazmente sus iniciativas y convertirse en auténticos catalizadores del cambio social.

Sin duda, se puede afirmar que el camino no siempre está exento de desafíos, pues han presenciado personalmente las injusticias que pueden obstaculizar las nobles intenciones, ya que entienden que la mera fuerza de voluntad es insuficiente, por lo que sin empatía, diálogo constructivo o estrategias bien definidas, las ideas valiosas pueden no materializarse, pero ellos persisten, abordando cada desafío que enfrentan como un hilo suelto que requiere ser recostado para asegurar que la integridad del tejido social se mantenga intacta.

Ciertamente, no todos los aspectos son favorables, ya que han enfrentado obstáculos dentro de las comunidades, en particular cuando la junta de acción comunal muestra falta de interés en colaborar con ellos, ya que, si bien no existe una oposición abierta, su falta de facilitación dificulta el progreso, lo cual impide el logro de cambios más profundos, ya que su

apoyo podría generar nuevas oportunidades, fortalecer los espacios comunitarios y fortalecer el diálogo interno.

Por otra parte, es ampliamente reconocido que un grupo individual, independientemente de su nivel de compromiso, puede carecer de los recursos integrales o la fuerza necesaria para abordar eficazmente los desafíos que enfrenta una comunidad, lo cual puede compararse con el esfuerzo de construir una casa con un solo martillo y sin clavos. Por consiguiente, es esencial colaborar con otras organizaciones, formar alianzas y buscar la ayuda de un público más amplio y como señalan Kamlongera y Mafalopulos (2008), hay casos en los que se hace necesario establecer una red sólida entre múltiples personas para garantizar que la carga del problema no recaiga únicamente sobre nosotros.

De igual manera, es evidente en este grupo que la armonía trasciende la mera retórica, lo que es una práctica fundamental que se integra en su vida diaria, ya que su dedicación a sus comunidades se mantiene firme, donde se relacionan con respeto, y es indudable que un vínculo de cohesión fortalece su fuerza, lo cual es esencial cuando se busca genuinamente forjar acuerdos, desarrollar estrategias y comunicarse auténticamente con los demás.

Según Martín (1999) nos anima a adoptar una perspectiva más amplia, al observar únicamente quién interactúa con quién o las opiniones individuales de cada persona no es suficiente, lo cual reside en examinar cómo se entrelazan estas relaciones, para identificar a quienes están en el centro, a quienes tienen numerosas conexiones y a quienes se encuentran en la periferia, lo cual ofrece una comprensión mucho más rica que centrarse únicamente en el contenido de las experiencias personales de cada individuo.

Igualmente, la creación de una estrategia de comunicación va más allá de la simple elaboración de un discurso estéticamente atractivo, lo que requiere una confrontación directa con

los desafíos que enfrentan las comunidades y la aplicación de herramientas genuinas para abordarlos, lo cual implica escuchar atentamente, comprender el panorama y sus diversas voces, y desarrollar soluciones a partir de ahí.

Asimismo, esta fundación da la bienvenida a sus reuniones, permitiendo la participación de cualquier persona interesada en contribuir o hacerse miembro, ya que, al compartir sus logros en redes sociales, demuestran que su comunicación es transparente e inclusiva y con cada acción que emprenden, se esfuerzan por involucrar a más personas en su misión, abordando este esfuerzo con auténtica pasión y un firme compromiso con la transformación social.

En la búsqueda del consenso entre múltiples personas, la comunicación actúa como un nexo vital, donde existen diversas herramientas que facilitan una transición más fluida en este proceso, como designar mediadores para abordar las tensiones, buscar decisiones de forma colaborativa en lugar de imponerlas, o establecer comités que representen a todas las partes interesadas, los cuales funcionan de forma similar a proporcionar un micrófono a cada participante, garantizando que todas las voces se incluyan en el diálogo y que según Cimas (2010) articula este concepto sucintamente, que para que un diseño participativo sea eficaz, debe surgir de las voces auténticas de los involucrados y expandirse para permitir la participación de cualquiera que desee participar.

Podemos decir que, la contribución de cada individuo es esencial, ya que este tipo de trabajo no se logra con acciones espontáneas, donde se requiere de personas dedicadas y sinceras, preparadas para asumir el peso en tiempos difíciles, que, como capitanes hábiles, posean la capacidad de navegar el barco con empatía, sentido del humor y una determinación inquebrantable.

Simultáneamente, antes de interactuar con cualquier comunidad, realizan un análisis exhaustivo del terreno para determinar las maneras más efectivas de intervenir, lo cual garantiza que cada estrategia propuesta se diseñe y posicione meticulosamente, aumentando así la probabilidad de obtener resultados exitosos y una de las herramientas que utilizan con más frecuencia son las redes sociales, que les sirven como altavoz digital, permitiéndoles llegar a un público más amplio, difundir información sobre sus iniciativas y conseguir apoyo adicional para las iniciativas comunitarias.

No obstante, aún hay mucho margen de mejora, ya que, si bien mantienen presencia en Instagram, existe potencial para una mayor interacción en esa plataforma, comenzando con la presentación del equipo que está detrás del proyecto, lo que serviría para visibilizar sus identidades, orígenes y motivaciones, fomentando un sentido de conexión y generando mayor confianza entre los observadores externos.

La importancia de la comunicación horizontal surge en este contexto, como lo expresa Beltrán (1979), quien analiza el intercambio voluntario e irrestricto de experiencias, ideas y símbolos, donde la comunicación transformadora no impone ni coacciona; más bien, fomenta un entorno de invitación, escucha atenta y construcción colaborativa, para así lograr una auténtica participación social.

De tal modo que una evaluación de las prácticas de comunicación empleadas por la Fundación revela un potencial significativo, así como áreas que requieren mejoras, por lo que es fundamental que el equipo reconozca sus deficiencias, implemente las modificaciones necesarias y establezca una dirección estratégica y es evidente que para alcanzar los objetivos es necesario comprender cómo se medirá el éxito o el fracaso de cada proyecto.

Según Cueto (2019) acentúa que el propósito de la comunicación va más allá de la mera información, ya que sirve como herramienta de transformación e insta a un cambio de mentalidad, instándonos a reconocer que la comunicación tiene el potencial de impulsar una nueva forma de coexistencia y funciona como un hilo invisible que nos conecta con la esencia de la vida, la cual hemos estado poniendo en peligro por negligencia.

Para finalizar podemos decir que, basándose en estos principios fundamentales, cada intervención que emprenda tendrá mayor fuerza, mayor claridad y mayor impacto, mediante un proceso gradual de construcción, perseverará en la construcción de un futuro que, como su nombre indica, se forja con el vigor de quienes sueñan despiertos y trabajan con el corazón.

Proyección

Estrategia de Fortalecimiento Comunicativo y Organizacional

El desarrollo de una propuesta de comunicación para la Fundación Asociación Creando Futuro surge de la necesidad de percibir la comunicación no solo como la transmisión de mensajes, sino como una práctica transformadora que moldea las relaciones sociales y fomenta conexiones significativas entre individuos y grupos, la cual se enmarca en una conceptualización de las redes sociales como sistemas vibrantes, dinámicos y en constante interacción, en los que la comunicación cumple una función crucial para promover la cohesión y la vitalidad institucional.

Podemos decir que un enfoque exhaustivo para la planificación de la comunicación requiere considerar no solo los canales y el contenido, sino también los procesos humanos que los sustentan, lo cual resulta evidente que una estrategia exitosa debe integrar herramientas y acciones específicas destinadas a impulsar transformaciones auténticas, a la vez que se maximizan las capacidades del equipo y los recursos tecnológicos disponibles, ya que trasciende la mera difusión de información; abarca la facilitación de la interacción genuina, la participación colectiva y el reconocimiento de la diversidad de voces en un panorama social dinámico. (Kamlongera y Mafalopulos, 2008).

De tal modo que se ofrece un punto de vista pertinente al enfatizar que las redes de comunicación no son entidades estáticas, sino marcos que se redefinen constantemente. Siguiendo este razonamiento, intervenir en los procesos de comunicación de una organización implica más que simplemente funcionar dentro de su sistema mediático, lo cual implica influir directamente en sus relaciones internas, su interacción con el entorno externo y la forma en que sus miembros se identifican y actúan colectivamente. (Villalobos, 2012).

La estrategia propuesta para la Fundación busca revitalizar su dinámica de comunicación interna y fortalecer su presencia externa mediante iniciativas inclusivas y contextualizadas, diseñadas para promover el diálogo continuo y se reconoce la importancia del conocimiento local y fomenta prácticas de comunicación que fortalezcan el sentido de pertenencia institucional, a la vez que facilitan procesos de transformación cultural dentro de la organización. (Villalobos, 2012).

Asimismo, el análisis de los marcos relacionales, ilustrado mediante ejercicios gráficos e instrumentos de mapeo, nos permitió identificar desafíos específicos en la circulación de información dentro de la fundación, por lo que existen limitaciones en la interacción entre los líderes institucionales y los actores comunitarios, lo que resulta en aislamiento, dificultades de coordinación y una menor capacidad de respuesta colaborativa. (Villasante, 2010).

Igualmente, la participación de jóvenes y de personal del voluntariado se ha limitado a intervenciones en medios digitales, sin una integración más profunda en la dinámica interna, ya que las relaciones con actores externos, como los medios de comunicación, las entidades públicas y las organizaciones de la sociedad civil, siguen siendo precarias.

La presencia de instituciones en espacios públicos es esporádica y poco reconocida, lo que limita las oportunidades de colaboración y disminuye el impacto de sus iniciativas, donde subrayan la necesidad de rediseñar los procesos de comunicación para crear un marco de interacción más sólido dentro de la organización y facilitar una comunicación más eficaz con la comunidad. (Villasante, 2010).

De tal manera que, en entornos caracterizados por el crecimiento digital, es fundamental que las organizaciones gestionen su imagen, relaciones e influencia con un marco ético claro y una perspectiva estratégica, ya que mejorar el sistema de comunicación de la fundación requiere

abordar las limitaciones operativas y, al mismo tiempo, reforzar su posición como entidad relevante y creíble en la región. (Villalobos, 2012).

Podemos inferir que el plan sugerido busca abordar los desafíos reconocidos, fomentar un mayor sentido de pertenencia y ampliar la presencia institucional, también facilita la creación de oportunidades para la comprensión entre diversas realidades e intereses, lo cual debe fomentar entornos propicios para interacciones transformadoras, donde las dinámicas de poder se distribuyan equitativamente y puedan surgir nuevos liderazgos. (Noguera, 2011).

En ausencia de este proceso de renovación comunicativa, la organización corre el riesgo de disminuir la cohesión entre sus miembros, perjudicar sus relaciones externas y limitar su capacidad de generar un impacto sustancial, la cual debe considerarse no solo como una mejora técnica, sino como un pilar fundamental para el crecimiento sostenible, la expansión territorial y una influencia duradera. (Villalobos, 2012).

Ahora entramos en el marco metodológico, el cual se basa en el desarrollo colaborativo de soluciones, logrado mediante la participación auténtica de todos los actores de la fundación, que priorizan la libre expresión y la búsqueda de consenso colectivo y se promueve un modelo de comunicación que valora la representación equitativa de las voces y reconoce el contexto sociocultural en el que opera la organización.

Al mismo tiempo, una vía esencial de intervención es la ejecución de proyectos a pequeña escala en las comunidades, desarrollados e implementados mediante esfuerzos colaborativos, ya que facilitan una mayor interacción con las comunidades, promueven la comunicación directa con las personas y promueven cambios tangibles basados en experiencias significativas. (Noguera, 2011).

De tal modo que un aspecto fundamental del plan consiste en identificar aliados potenciales, fortalecer las relaciones institucionales y coordinar acciones con diversas partes interesadas, por medio de una estrategia de redes, que busca establecer un marco sólido de colaboración que garantice la perdurabilidad de las iniciativas y fortalezca la influencia de la fundación en su entorno.

También se prioriza el desarrollo de contenido digital que refleje la identidad de la fundación y sus iniciativas en la región, lo cual abarcará diversos formatos, incluyendo videos testimoniales, productos de audio, gráficos narrativos y campañas temáticas que capturen la voz de las comunidades y destaquen sus propuestas, donde se fomenten las conexiones emocionales, garantice la accesibilidad y posicione eficazmente las causas sociales que promueve la organización. (Noguera, 2011).

En relación con el desarrollo de capacidades, se implementará una iniciativa de formación continua que incluirá talleres prácticos centrados en la comunicación oral, la escritura creativa, la edición de contenido y la gestión de plataformas digitales, ya que se busca que los participantes asuman roles activos dentro de la estrategia de comunicación, convirtiéndolos en portavoces y catalizadores del cambio.

Para finalizar, se está estableciendo un marco de evaluación colaborativa para facilitar la modificación continua de la trayectoria de la estrategia, por medio entrevistas, se recopilarán perspectivas, se evaluarán los avances y se sugerirán mejoras como un instrumento de aprendizaje continuo. (Noguera, 2011).

Un resultado clave previsto de esta estrategia es la mejora de la comunicación interna entre los diversos equipos de la organización, para facilitar un intercambio de información más fluido entre los distintos roles, minimizando así la fricción interna y promoviendo un entorno

colaborativo más eficiente y para evaluar este avance, se emplearán mecanismos de retroalimentación, incluyendo encuestas de opinión, y se analizarán diagramas revisados que ilustran las relaciones funcionales entre los miembros para su comparación.

En segundo lugar, se espera fortalecer la red de contactos con actores externos esenciales, con el fin de fortalecer relaciones más estables y fructíferas con las entidades socias, incluyendo otras fundaciones, organizaciones sociales, plataformas comunitarias y organismos del sector público local y se evaluará mediante la evaluación de la cantidad de acuerdos activos y las iniciativas de colaboración formalizadas a lo largo del proceso.

Un resultado adicional importante es mejorar la visibilidad pública de la Fundación Asociación Creando Futuro, ya que se busca fortalecer su presencia tanto en plataformas digitales como en medios de comunicación tradicionales mediante estrategias de comunicación inclusivas y adaptadas a públicos diversos, por lo que se realizará un análisis de las estadísticas de alcance en redes digitales y se documentará su presencia en los medios.

De igual manera, se sugiere establecer un marco institucional caracterizado por el diálogo abierto, la toma de decisiones colaborativa y el reconocimiento equitativo de las perspectivas internas, lo cual requiere la integración de prácticas como el diálogo colectivo, la reflexión compartida y los acuerdos horizontales en las operaciones regulares de la organización.

(Kamlongera y Mafalopulos, 2008).

Conclusiones

La labor que se ha realizado en la Fundación Asociación Creando Futuro, en el marco de la Organización Social Participativa (OSP), ha resultado ser una experiencia de inmenso valor, fundamental para comprender la influencia de los medios comunitarios en las dinámicas sociales y comunicacionales de una comunidad. Durante este proceso, pude observar el papel fundamental que obedece la fundación en la atención de las necesidades de las personas que se benefician de los proyectos que lleva adelante.

Es evidente que la fundación es un espacio vital para promover la participación activa y mejorar la cohesión social, y cumple una función vital en la comunicación eficaz de las acciones y planes que se encaminan con diversas comunidades, donde sus esfuerzos destacan la importancia de ilustrar, coordinar y, lo más importante, inspirar a las personas a participar y comprometerse con estas iniciativas.

En este sentido, la comunicación basada en la asertividad es un canal esencial para la cooperación social y cívica, que beneficia no sólo a los involucrados participantes, sino que atiende las insuficiencias más amplias de la comunidad, donde el intercambio continuo de ideas y acciones fomenta la transformación de las circunstancias sociales, lo que subraya la relevancia de priorizar las tácticas de comunicación activa y sólo a través de estas medidas las transformaciones logradas en la participación social pueden ser efectivas y sostenibles.

Los datos recaudados son vitales para identificar las áreas que requieren mejoras, así como los recursos y herramientas disponibles para satisfacer las necesidades de la comunidad, lo que facilita la concentración en el desarrollo de los intereses, conocimientos y habilidades de sus miembros, lo cual es vital para su desarrollo y empoderamiento y al final permite la formulación

de estrategias más efectivas y adaptadas a las realidades específicas de cada grupo, garantizando así el cumplimiento de sus expectativas y el fortalecimiento de sus capacidades.

De tal forma, que los conocimientos adquiridos durante el proceso resultaron invaluable, ofreciendo una comprensión profunda de los principales desafíos que enfrenta el grupo social en cuestión, lo que permitió identificar la estructura y las relaciones internas de la organización, cruciales para la toma de decisiones informadas y se enfatizó la importancia de contar con canales de comunicación efectivos y procesos claramente definidos, los cuales son esenciales, ya que la falta de una comunicación fluida y procedimientos transparentes puede obstaculizar la ejecución de proyectos.

El informe sociopráxico ilustró la implementación de la comunicación participativa entre los miembros de la asociación, los cuales están comprometidos con los propósitos sociales de la fundación y participan activamente en los esfuerzos para alcanzarlos. Las entrevistas cualitativas revelaron que los participantes poseen una comprensión clara de los principales temas abordados en la investigación, incluyendo las redes sociales, la comunidad y la comunicación participativa y reconocen cómo estos factores pueden desempeñar un papel importante para abordar las necesidades y los desafíos encontrados a lo largo del proceso.

El crecimiento y la influencia duradera de la organización se atribuyen en gran medida al establecimiento de una comunicación abierta y a la colaboración con la comunidad, por medio de una metodología de investigación-acción, los miembros de la comunidad han participado activamente en el reconocimiento de los desafíos que los afectan y en la búsqueda de soluciones que realmente aborden sus necesidades, lo cual no solo ha facilitado la resolución de problemas específicos, sino que también ha fomentado un sentido de participación activa en el proceso de cambio, reforzando así sus vínculos y su dedicación a la comunidad.

De tal modo que la capacidad de la fundación para afrontar desafíos y adaptarse mediante la colaboración subraya la importancia de la participación individual y la comunicación eficaz para alcanzar los objetivos comunes y el análisis de las interacciones entre las personas dentro de la red social que establecen demuestra la importancia crucial de estas relaciones para el óptimo funcionamiento de la organización.

Asimismo, la identificación de los grupos que requieren una colaboración más estrecha y la adaptación del enfoque de comunicación en consecuencia han contribuido a un flujo de trabajo más fluido, lo que ha mejorado el desarrollo de proyectos y el logro de los objetivos establecidos colectivamente.

De igual manera, podemos agregar que la formulación de una propuesta diseñada para fortalecer las capacidades internas y comunicativas de la OSP, aprovechando el conocimiento adquirido dentro de la organización y expresado a través de un marco de participación comunitaria, tiene el potencial de ampliar sustancialmente su impacto social, con el fin de fortalecer la interacción entre las partes interesadas, tanto internas como externas, requiere el establecimiento de relaciones sólidas y sostenibles que fomenten la colaboración y la participación colectiva.

Al mismo tiempo, reducir la brecha digital mediante la capacitación en habilidades tecnológicas y el acceso equitativo a los recursos digitales facilitará el uso estratégico de las redes sociales, generando así mayor influencia y unidad en la comunidad.

Referencias Bibliográficas

- Beltrán, L. (1979). *“Adiós a Aristóteles. La comunicación horizontal”*. Revista Comunicación y Sociedad, 6, 5-35. <http://www.rebelion.org/docs/54654.pdf>
- Cimas - Observatorio Internacional de Ciudadanía y Medio Ambiente Sostenible. (2010), *Manual de Metodologías participativas* (p.27). http://www.redcimas.org/wordpress/wpcontent/uploads/2012/09/manual_2010.pdf
- Cueto Gómez, I. (2019). *Comunicar para conservar Estrategias de comunicación como apoyo a procesos de educación ambiental*. <https://dialnet.unirioja.es/servlet/catart?codigo=4780060>
- Fresno, M. D. Paunero, D. S. y Marqués, P. (2014). *Conectados por redes sociales: introducción al análisis de redes sociales y casos prácticos*. Editorial UOC. <https://elibronet.bibliotecavirtual.unad.edu.co/es/ereader/unad/113723?page=1>
- Gallego, S. (2011). *Redes sociales y desarrollo humano*. En Barataria, Revista Castellano-Manchega de Ciencias sociales, (12), pp. 113-121. Asociación Castellano Manchega de Sociología. Toledo, España. <http://www.redalyc.org/articulo.oa?id=322127622007>
- Kamlongera, C., & Mafalopulos, P. (2008). *Diseño participativo para una estrategia de comunicación. Organización de las Naciones Unidas para la Agricultura y la Alimentación (FAO)*, Roma. 2da Ed. <https://www.fao.org/3/y5794s/y5794s.pdf>
- Martín, P. (1999). *El Sociograma como instrumento que desvela la complejidad*. EMPIRIA. Revista de Metodología de Ciencias Sociales. N.º 2, 1999. pp. 129-151. <https://dialnet.unirioja.es/servlet/articulo?codigo=199632>

Noguera Vivo, J. M. author. (2011). *Redes sociales para estudiantes de comunicación: 50 ideas para comprender el escenario online.*

<https://elibronet.bibliotecavirtual.unad.edu.co/es/ereader/unad/33533>

Villalobos, O. (2012). *Comunicación y ciudadanía en la era de las redes sociales.* Quórum Académico, Vol. 9, No. 1, 2012.

<https://elibronet.bibliotecavirtual.unad.edu.co/es/ereader/unad/24900>

Villasante, T. R. (2010). *Redes sociales para la investigación participativa.* En: *Sociedad Hoy*, núm. 18, 2010, pp. 109-129. Red Universidad de Concepción.

<https://elibronet.bibliotecavirtual.unad.edu.co/es/ereader/unad/11154?page=1>

Apéndices

Apéndice A

Carta de Intención

Valledupar febrero 19 de 2025

Señores
Fundación Asociación Creando Futuro
Ramiro Barrios Collazos
Jefe dpto. de proyectos sociales
E. S. M.

Cordial saludo,

Mi nombre es **Yuri Pacheco Sánchez** identificado(a) con C.C. **1.065.821.126** del municipio de **Valledupar**, actualmente me encuentro cursando el programa de Comunicación Social en la Universidad Nacional Abierta y a Distancia -UNAD- y estoy ad-portas de recibir el título de Comunicador Social.

Escogí como trabajo de grado una opción muy interesante que es el Diplomado en Construcción de Redes Sociales de Comunicación. El Diplomado busca posibilitar que, a través de un trabajo académico e investigativo, el estudiante proponga una acción o acciones de fortalecimiento comunicacional dirigidas a la organización con la cual se desarrolló la investigación. Estas acciones hacen parte de una estrategia que será formulada a partir de un juicioso proceso de contacto, indagación, y conocimiento de la organización, obviamente acogiéndose a los parámetros que las dinámicas propias de esta exijan.

La organización no se compromete a implementar la estrategia que el estudiante diseñe y proponga, pero si la organización lo considera adecuado y provechoso, sería muy importante realizar dicha implementación, lo cual además evidenciaría la pertinencia de la estrategia diseñada y posibilitaría alcanzar los objetivos propuestos en esta. Los resultados del trabajo realizado con la organización serán publicados en un documento académico en el cual quedará consignado todo el proceso.

Por lo anteriormente expuesto, solicito comedidamente que me permitan realizar con ustedes este trabajo durante los próximos cuatro (4) meses, en los cuales además de desarrollar el ejercicio investigativo, se buscará que los frutos de esta, sean acciones que fortalezcan y mejoren las dinámicas comunicativas dentro de su organización.

Mil gracias por su atención,

Atentamente,



Yuri Pacheco Sánchez
E-mail: ympachecos@unadvirtual.edu.co

Apéndice B

Carta de Autorización

Valledupar febrero 26 de 2025

Señor
Yuri Pacheco Sánchez
Estudiante comunicación social UNAD
E. S. M.

Cordial saludo,

Luego de revisar su postulación, nos complace informarle que aceptamos la propuesta de emprender de manera colaborativa todas las acciones necesarias para la culminación exitosa del diplomado en construcción de redes sociales en comunicación, en alianza con nuestra fundación, apegándonos a los plazos establecidos por la Universidad Nacional Abierta y a Distancia (UNAD).

La estrategia se desarrollará a través de un proceso de indagación y comprensión de la organización, de acuerdo con la dinámica y los parámetros necesarios, si bien la fundación no se compromete a ejecutar las estrategias sugeridas por el estudiante, las implementará si se consideran ventajosas.

Atentamente,



Ramiro Barrios Collazos
Jefe dpto. de proyectos sociales

Apéndice C

Preguntas Entrevista Inicial

- 1- ¿Qué Tipo de práctica realiza la fundación en cumplimiento de su objeto social?
- 2- ¿Cuáles son los objetivos o intenciones de ayuda social en los cuales se enfoca la fundación?
- 3- ¿podría exponer cómo se presenta la regularidad y características de la práctica o reuniones de los integrantes de la fundación?
- 4- ¿Cuáles son las características de participantes o actores (¿rol social, nivel profesional, rol institucional) en la fundación?
- 5- ¿Podría darnos a conocer el tamaño de organización de la fundación como (número de integrantes, cobertura territorial)?
- 6- En torno a la forma de organización, ¿cuál es estructura, equipos, comités, cargos, que se encuentran presentes en la fundación?
- 7- ¿Cuáles son las características de los vínculos sociales al interior de la fundación?
- 8- ¿Cuáles son las formas de participación al interior y hacia el exterior de la fundación?
- 9- ¿Cuáles son las formas de comunicación interna, actores, tipo, entre otros?
- 10- ¿Cuáles son las formas de comunicación externa, actores, tipo, ¿entre otros?
- 11- ¿Cuáles son los planes, cronogramas, metas, proyectos en desarrollo que tiene la fundación?
- 12- ¿Cuáles son los logros de proyectos exitosos que ha tenido la fundación?
- 13- ¿Cuáles han sido las dificultades para desarrollar los objetivos sociales de la fundación?
- 14- ¿finalmente cuales aspectos adicionales nos quisiera comentar?

Apéndice D

Enlace Entrevista Inicial

<https://voca.ro/11psj3nlFe6U>

Apéndice E

Preguntas Cualitativas

Categoría	Pregunta Abierta
Red Social	<p>¿Qué beneficios ofrece la utilización de las redes sociales para impulsar las actividades de la organización?</p> <p>En su opinión, ¿es vital la integración de la tecnología para establecer una red social integral y resiliente que beneficie a las colectividades comunitarias de manera sistemática?</p> <p>¿De qué manera ha incorporado la organización con éxito su red social dentro de las comunidades y qué tácticas ha empleado para sostener esta integración y transformarla en un atributo competitivo?</p>
Comunicación Participativa	<p>¿Qué medidas implementa la OSP a través de las redes sociales para mejorar las relaciones internas entre sus empleados y así fomentar conexiones consolidadas con sus socios y el entorno comunitario con el que trabaja?</p> <p>¿Qué medidas adopta para garantizar que las comunidades cooperen de manera significativa en el desarrollo de los proyectos que implementa?</p> <p>¿Qué metodologías emplea para garantizar que la información se comunique de forma eficaz a las personas involucradas en sus proyectos?</p>
Comunidad	<p>¿Qué métodos se pueden emplear para evaluar si la estrategia de comunicación que ha implementado está mejorando eficazmente la actividad participativa de la comunidad?</p> <p>¿Cuáles son los obstáculos más relevantes que han tenido al trabajar con las comunidades y qué enseñanzas han obtenido de esas vivencias?</p> <p>¿Qué enfoques ha empleado para fomentar la familiaridad y mejorar los esfuerzos de colaboración en las distintas comunidades y las diversas instituciones con las que trabajan?</p> <p>¿Qué efecto ha tenido la asistencia ofrecida a las comunidades a lo largo del tiempo en sus esfuerzos colectivos?</p>

Apéndice F

Enlace Entrevista Cualitativa

<https://voca.ro/1ed5TQIU8Kw>

Apéndice G

Registro Fotográfico



Apéndice H

Enlace de Devolución de la OSP

<https://youtu.be/XQttXAdAw0>