

La inseguridad alimentaria en los jóvenes de Medellín

Sergio Andrés Rambaut Jiménez

Omar Reyes Serpa

Juliette Cristina Ruiz Ortiz

Fabián Stiven Cubillos García

Samuel Andrés Bermúdez Yepes

Asesor

Nelson Enrique Manjarrez

Universidad Nacional Abierta y a Distancia - UNAD

Escuela de Ciencias Administrativas, Contables, Económicas y de Negocios – ECACEN

Economía

2026

Resumen

El presente proyecto aborda la problemática de la inseguridad alimentaria en jóvenes de 18 a 28 años en situación de vulnerabilidad socioeconómica en el municipio de Medellín, fenómeno asociado a condiciones de pobreza, informalidad laboral, aumento del costo de los alimentos, hábitos alimentarios poco saludables y limitada cobertura de programas públicos. Esta situación genera efectos negativos en la salud nutricional, el bienestar emocional, el rendimiento académico y las oportunidades de desarrollo, contribuyendo a la reproducción de ciclos de pobreza y exclusión social.

Con base en fuentes institucionales y académicas, se formula una propuesta de intervención alineada con el Plan de Seguridad Alimentaria y Nutricional de Medellín 2016–2028 y el Objetivo de Desarrollo Sostenible 2 (Hambre Cero), cuyo propósito es reducir en al menos un 25 % los niveles de inseguridad alimentaria juvenil en un periodo de 36 meses mediante el fortalecimiento del acceso a alimentos nutritivos, la promoción de hábitos saludables y la articulación intersectorial. La estrategia contempla acciones de apoyo alimentario focalizado, educación nutricional, fortalecimiento comunitario e institucional, así como un sistema de monitoreo basado en indicadores verificables, con el fin de mejorar el estado nutricional, el bienestar integral y las oportunidades de desarrollo de la población joven beneficiaria.

Palabras clave: Inseguridad alimentaria, desarrollo urbano, nutrición, calidad de vida.

Abstract

This project addresses the problem of food insecurity among young people aged 18 to 28 living in socioeconomically vulnerable situations in the municipality of Medellín. This phenomenon is associated with poverty, informal employment, rising food costs, unhealthy eating habits, and limited access to public programs. This situation has negative effects on nutritional health, emotional well-being, academic performance, and development opportunities, contributing to the perpetuation of cycles of poverty and social exclusion.

Based on institutional and academic sources, an intervention proposal is formulated, aligned with the Medellín Food and Nutritional Security Plan 2016–2028 and Sustainable Development Goal 2 (Zero Hunger). Its purpose is to reduce youth food insecurity levels by at least 25% over a 36-month period by strengthening access to nutritious food, promoting healthy habits, and fostering intersectoral collaboration. The strategy includes targeted food assistance, nutrition education, community and institutional strengthening, and a monitoring system based on verifiable indicators, with the aim of improving the nutritional status, overall well-being, and development opportunities of the young beneficiary population.

Keywords: Food insecurity, urban development, nutrition, quality of life.

Contenido

Introducción	6
Contexto	7
¿Qué?	7
¿Quiénes?	7
¿Dónde?	8
¿Por qué?	8
¿Cómo?	9
Antecedentes y justificación	10
Árbol de problemas	13
Problema central	13
Causas principales	13
Efectos principales	13
Árbol de objetivos	16
Objetivo central	16
Medios	16
Fines	16
Análisis de involucrados	19
Actores afectados	19
Actores comunitarios y sociales	19
Actores institucionales	20
Actores técnicos, académicos y de conocimiento	21
Actores económicos	22
Actores públicos nacionales	23
Formulación de objetivos SMART	25
Objetivo general (impacto)	25
Objetivo específico (propósito – SMART)	25
Estructuración del proyecto	26

Presupuesto detallado del proyecto.....	28
Indicadores de seguimiento.....	29
Medios de verificación y responsables de seguimiento	33
Riesgos y efectos no previstos	35
Matriz de monitoreo y evaluación del proyecto	37
Conclusiones.....	39
Referencias.....	42

Introducción

La inseguridad alimentaria en los jóvenes de Medellín constituye uno de los desafíos más urgentes en materia de desarrollo social y humano. Este fenómeno, que afecta principalmente a la población entre los 18 y 28 años en situación de vulnerabilidad socioeconómica, refleja las profundas brechas en el acceso a alimentos suficientes, nutritivos y de calidad. Las condiciones de pobreza, la informalidad laboral, el incremento sostenido del costo de vida y la limitada cobertura de programas de apoyo alimentario han configurado un entorno que compromete la salud, el bienestar emocional y las oportunidades de desarrollo de este grupo poblacional.

En este contexto, el presente documento recoge el diagnóstico, análisis y propuesta de intervención formulada en el marco del Diplomado en Cooperación Internacional para el Desarrollo de la Universidad Nacional Abierta y a Distancia – UNAD. La investigación se sustenta en fuentes oficiales como el Plan de Seguridad Alimentaria y Nutricional de Medellín (2016–2028), el Observatorio de Seguridad Alimentaria, indicadores del DANE y estudios académicos de la Universidad de Antioquia, lo que garantiza un abordaje integral y fundamentado.

El propósito central es aportar una visión estratégica que permita reducir la inseguridad alimentaria juvenil mediante acciones intersectoriales, sostenibles y alineadas con los Objetivos de Desarrollo Sostenible, particularmente el ODS 2 – Hambre Cero. De esta manera, se busca no solo mejorar las condiciones nutricionales de los jóvenes, sino también contribuir a la ruptura de ciclos de pobreza y exclusión, fortaleciendo su capacidad de inserción educativa, laboral y comunitaria.

Contexto

¿Qué?

La inseguridad alimentaria en los jóvenes de Medellín se ha convertido en una situación cada vez más evidente y preocupante. Este problema afecta principalmente a los jóvenes entre los 18 y 28 años que pertenecen a hogares con condiciones de vulnerabilidad social y económica. Estas condiciones para este grupo poblacional hacen que tengan dificultades para acceder a alimentos suficientes y nutritivos, lo que los obliga a depender de opciones poco saludables como productos ultra procesados o comidas de bajo costo.

Según el Plan de Seguridad Alimentaria y Nutricional de Medellín expuesto por la Alcaldía de Medellín (2016), la contextualización del plan de acción en temas de seguridad alimentaria para el periodo 2016–2028, afirma que los jóvenes son un grupo especialmente expuesto a riesgos de malnutrición por variables que indican en el desarrollo como la pobreza, la inestabilidad laboral en sus hogares, el aumento del costo de vida y el acceso limitado a programas de apoyo alimentario.

¿Quiénes?

El grupo poblacional que está inmerso en esta fase de diagnóstico corresponde a jóvenes de Medellín con edades entre los 18 y 28 años. Este grupo suele estar en etapas de formación académica o empleos informales, por lo tanto es evidente una disminución de la capacidad económica que tiene este grupo para alimentarse adecuadamente. Esto se evidencia en lo informado la Alcaldía de Medellín (2026) en el Observatorio de Seguridad Alimentaria quien muestra que los mayores niveles de inseguridad alimentaria se concentran en hogares jóvenes ubicados principalmente en las comunas del nororiente y centro-oriente de la ciudad de Medellín.

¿Dónde?

La problemática se sitúa específicamente en el municipio de Medellín, en un contexto urbano donde la oferta de alimentos saludables casi siempre está distribuida de manera que sea beneficioso y eficiente solo para algunos grupos con características económicas favorables. En varias comunas predominan entornos alimentarios en los cuales es más fácil acceder a fritos, comidas rápidas y productos empacados, dejando a un lado el consumo de frutas y verduras, un panorama que pone de manifiesto que este entorno está influyendo negativamente en las decisiones alimentarias de los jóvenes.

¿Por qué?

El problema se justifica porque la inseguridad alimentaria genera consecuencias directas sobre el bienestar general de los jóvenes. El Departamento Administrativo Nacional de Estadística (2024) a través de sus instrumentos de medición FIES evidencia que los hogares con bajos ingresos y mayor carga económica tienden a reducir el consumo de alimentos o a sacrificar su calidad nutricional.

Lo anterior trae efectos negativos como la disminución del rendimiento académico, el estrés y la ansiedad combinado a su vez con la preocupación por la alimentación, el incremento cada vez más notorio de hábitos alimentarios poco saludables, poniendo de manifiesto un mayor riesgo de que los jóvenes contraigan enfermedades crónicas o deficiencias nutricionales.

Además, la inseguridad alimentaria afecta las oportunidades de desarrollo personal y profesional de los jóvenes ya que se generan condiciones de desigualdad para estos accesos y soluciones.

¿Cómo?

Toda la fase de diagnóstico está soportada en un bosquejo de fuentes que proporcionan información verídica sobre el problema y es proveniente de las siguientes bases:

- Alcaldía de Medellín (2016) y su Plan de Seguridad Alimentaria y Nutricional para 2016–2028: En esta fuente se identificaron los riesgos y determinantes de la inseguridad alimentaria en los jóvenes y allí se describe y definen los factores socioeconómicos y culturales que influye en el estado nutricional de los jóvenes.
- Alcaldía de Medellín (2026) y su Observatorio de Seguridad Alimentaria de Medellín: Allí se proporcionan boletines y análisis por comuna de la ciudad los cuales están indicando el comportamiento del acceso a alimentos en hogares con poblacional juvenil.
- Departamento Administrativo Nacional de Estadística - DANE (2024) y su indicador FIES: Esta información estadística emitida por el DANE mide la experiencia de inseguridad alimentaria en los hogares y por lo tanto ha sido posible identificar comportamientos locales que afectan a los jóvenes.
- Revista Nacional de Salud Pública de la Universidad de Antioquia: Allí, Arboleda y Ochoa (2013) aportan una investigación académica en la cual soportan y explican los hábitos alimentarios urbanos, consumo de ultraprocesados y factores culturales que afectan a la juventud.

Antecedentes y justificación

Realizando un bosquejo de publicaciones, informes e información soporte para la definición de esta problemática, se han tenido en cuenta divulgaciones realizadas por la Alcaldía de Medellín (2016) en su Observatorio de Seguridad y Soberanía Alimentaria y Nutricional, así como también los hallazgos arrojados por el DANE (2024) en su instrumento de medición de inseguridad alimentaria FIES. Todo este bosquejo está enfocado en tener en cuenta una perspectiva general del Plan de Seguridad Alimentaria de Medellín para el periodo 2016–2028 (Alcaldía de Medellín, 2016).

La inseguridad alimentaria en los jóvenes de Medellín es una problemática que viene creciendo en los últimos años y que está relacionada con condiciones sociales, económicas y culturales que afectan directamente su bienestar. La Alcaldía de Medellín (2016) señala en el Plan de Seguridad Alimentaria y Nutricional 2016–2028, que en el municipio aún existen muchas brechas en el acceso a alimentos suficientes y nutritivos, especialmente en hogares que tienen a jóvenes como parte del núcleo familiar. Este plan explica que la inseguridad alimentaria en este grupo poblacional responde a determinantes como la pobreza monetaria, la informalidad laboral, el aumento del costo de vida y la baja cobertura de programas de apoyo alimentario, factores que inciden de manera más fuerte en la población joven que aún estudia o se encuentra en transiciones laborales inestables.

Por otra parte, la Alcaldía de Medellín (2026) en el Observatorio de Seguridad Alimentaria y Nutricional, a través de boletines por comunas ha identificado e informado que las zonas con mayores índices de pobreza son aquellas donde se presentan mayores dificultades para el acceso a alimentos saludables. Estos informes muestran que los hogares donde habitan jóvenes especialmente en comunas del nororiente y centro-oriente, enfrentan un acceso limitado a

alimentos frescos, una mayor dependencia de productos ultra procesados y una alta exposición a entornos alimentarios que no favorecen prácticas nutricionales que sean adecuadas.

El DANE (2024) mediante la Escala de Inseguridad Alimentaria (FIES) evidencia que en Colombia los hogares con menores ingresos, mayor número de integrantes y empleos inestables experimentan un peor acceso a alimentos. Además desde la evidencia académica, Arboleda y Ochoa (2013) y su investigación en la Revista de la Facultad Nacional de Salud Pública de la Universidad de Antioquia, señalan que los jóvenes en Medellín presentan patrones alimentarios influenciados por factores culturales y económicos: saltarse comidas, consumir productos ultra procesados por su bajo costo y realizar prácticas alimentarias motivadas por la falta de tiempo o por limitaciones económicas. Estos estudios también reportan consecuencias directas de la inseguridad alimentaria en el rendimiento académico, la salud física y el bienestar emocional de los jóvenes, indicando que los problemas nutricionales no son solo un fenómeno alimentario, sino también educativo, psicosocial y comunitario.

Por otro lado, la ciudad de Medellín cuenta con estrategias públicas para mejorar la seguridad alimentaria; sin embargo, la evidencia consultada muestra que estas acciones aún no logran cubrir la totalidad de la población joven en situación de vulnerabilidad. Este diagnóstico evidencia poca articulación y comunicación entre sectores como salud, educación e inclusión social, lo que limita la capacidad del municipio para intervenir de manera integral y sostenida. Asimismo, el Departamento Nacional de Planeación (2025), mediante los tableros territoriales del ODS 2 (Hambre Cero) informa que Medellín aún mantiene retos significativos en acceso a alimentos nutritivos, lo cual pone de manifiesto la necesidad de fortalecer acciones que involucren la articulación de estos sectores que influyen directamente en el problema.

Finalmente, aunque la ciudad de Medellín cuenta con políticas y programas vigentes, estos datos y análisis de las instituciones locales y nacionales arrojan que la inseguridad alimentaria en jóvenes es un problema persistente y se encuentra también relacionado directamente con condiciones económicas, sociales y culturales que siguen sin resolverse. El no mejoramiento de estos indicadores adicionado a los efectos directos sobre la salud y los procesos educativos de los jóvenes, pone de manifiesto la necesidad de intervenir esta problemática con un enfoque sostenible y efectivo.

La seguridad alimentaria que enfrentan las y los jóvenes de Medellín entre 18 y 28 años constituye un problema prioritario de desarrollo humano y social, evidenciando en los altos niveles con dificultades para acceder de forma estable a alimentos suficientes, inocuos y de calidad, especialmente en contextos de pobreza urbana y empleo precario. Esta situación se ha visto agravada por choques recientes como la emergencia sanitaria y la desaceleración económica, que incrementaron la percepción de inseguridad alimentaria en los hogares más vulnerables de la ciudad entre jefes y jefas de hogares jóvenes. La población entre 18 y 28 años, en proceso de inserción laboral y consolidación educativa, ve comprometidas su salud, su rendimiento académico y su productividad, reproduciéndose ciclos de pobreza y exclusión que afectan la cohesión social y las perspectivas de desarrollo sostenible de Medellín,

Árbol de problemas

Problema central

Alta inseguridad alimentaria en jóvenes de Medellín entre 18 y 28 años, especialmente en hogares en situación de vulnerabilidad socioeconómica.

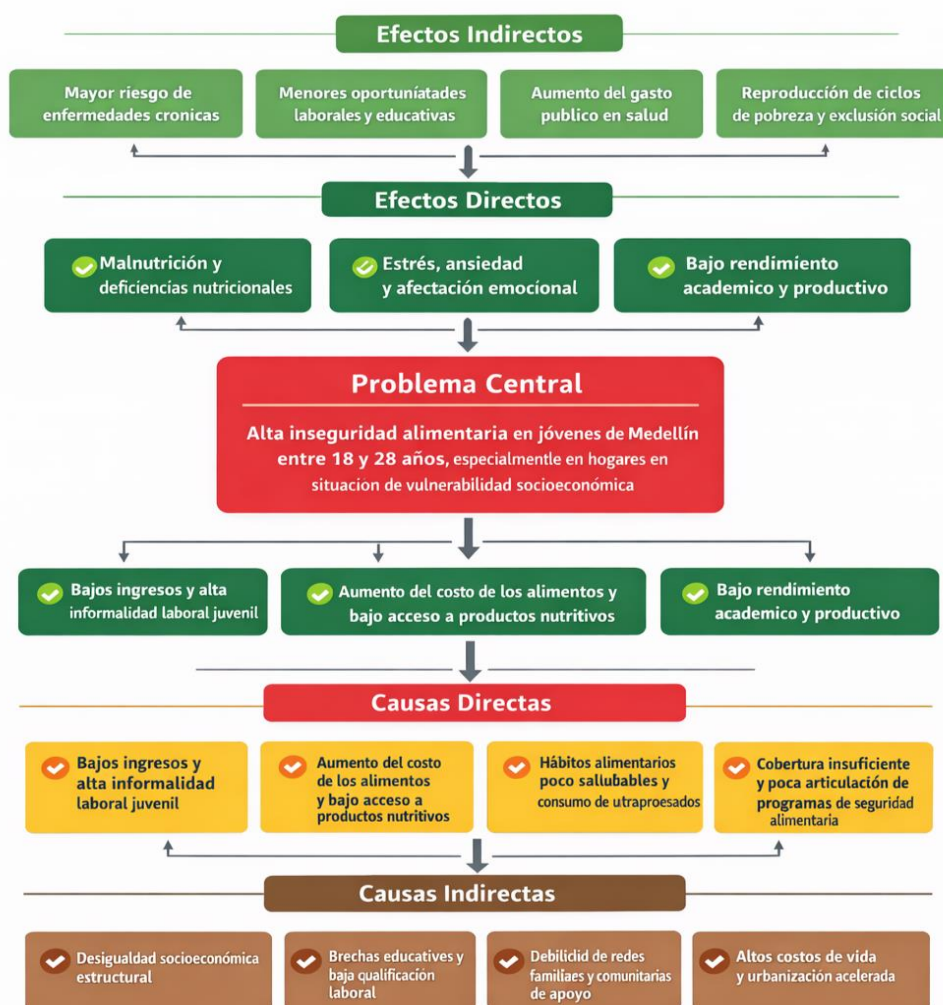
Causas principales

- Bajos ingresos y alta informalidad laboral juvenil.
- Aumento del costo de los alimentos y limitado acceso a productos nutritivos.
- Predominio de hábitos alimentarios poco saludables y consumo de ultraprocesados.
- Cobertura insuficiente y baja articulación de programas públicos de seguridad alimentaria dirigidos a jóvenes.

Efectos principales

- Malnutrición y deficiencias nutricionales.
- Estrés, ansiedad y afectación del bienestar emocional.
- Bajo rendimiento académico y productivo.
- Reproducción de ciclos de pobreza y exclusión social.

Figura 1
Árbol de problemas



Nota. El esquema presenta el árbol del problema de la inseguridad alimentaria juvenil en Medellín, identificando sus causas directas e indirectas, el problema central y los efectos directos e indirectos que impactan la salud, el bienestar y las oportunidades de desarrollo de los jóvenes.

Adaptado de *Alcaldía de Medellín* (2026)

Tabla 1
Causas y efectos

Causas	Sociales	Altos índices de pobreza en comunas vulnerables.
		Estrés social por falta de alimentos.
		Dependencia de mercados informales y ayudas comunitarias.
		Limitado acceso a alimentos frescos y nutritivos.
	Económicas	Aumento constante en el costo de los alimentos.
		Bajos ingresos en hogares jóvenes.
		Alta informalidad laboral y empleos temporales.
	Culturales	Elevada carga económica en hogares con varios dependientes.
		Predominio de productos ultraprocesados en entornos alimentarios.
		Prácticas como saltarse comidas o consumir alimentos rápidos de bajo costo.
	Institucionales	Escasa educación nutricional en jóvenes.
		Cobertura insuficiente de programas alimentarios municipales.
Falta de coordinación sostenida entre sectores (salud, educación, inclusión).		
Brechas en la implementación del Plan de Seguridad Alimentaria 2016–2028.		
Efectos	Salud	Débil articulación con las metas del ODS 2 (Hambre Cero).
		Malnutrición y deficiencias nutricionales.
	Sociales	Mayor vulnerabilidad a enfermedades crónicas y problemas de desarrollo.
		Estrés y ansiedad por falta de alimentos.
		Reproducción del ciclo de pobreza en hogares jóvenes.
	Económicos	Dependencia creciente de ayudas externas.
		Baja productividad laboral y académica.
		Limitaciones para romper la informalidad y acceder a mejores ingresos.

Nota: La tabla presenta las principales causas sociales, económicas, culturales e institucionales que inciden en la inseguridad alimentaria, así como sus efectos en la salud, el ámbito social y el desempeño económico de los hogares jóvenes. Fuente: *Alcaldía de Medellín* (2026).

Árbol de objetivos

Objetivo central

Reducir la inseguridad alimentaria en jóvenes de Medellín entre 18 y 28 años pertenecientes a hogares vulnerables.

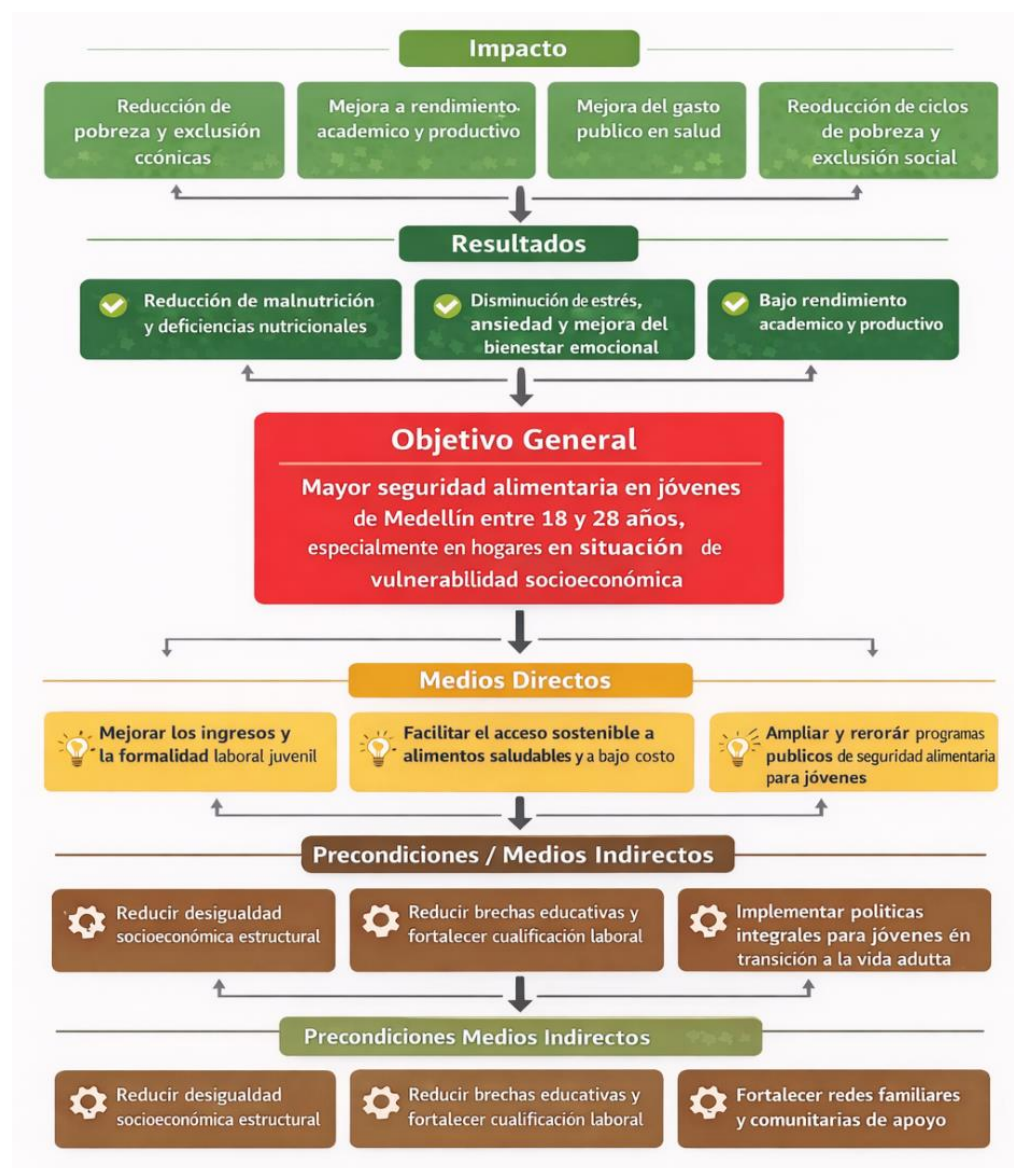
Medios

- Mejorar el acceso a alimentos nutritivos.
- Promover hábitos alimentarios saludables.
- Fortalecer la articulación institucional y comunitaria.
- Incrementar capacidades locales para la seguridad alimentaria juvenil.

Fines

- Mejor estado nutricional y bienestar juvenil.
- Mayor rendimiento académico y productivo.
- Contribución a la reducción de la pobreza urbana juvenil.

Figura 2
Árbol de problemas



Nota. El esquema presenta el árbol de objetivos del proyecto, mostrando la relación entre medios directos e indirectos, resultados e impacto esperado para fortalecer la seguridad alimentaria juvenil en Medellín. Fuente: *Elaboración propia*

Tabla 2
Efectos esperados

Efectos esperados	
Salud	Mejorar el estado nutricional de los jóvenes, reduciendo los índices de malnutrición y deficiencias asociadas.
	Disminuir la vulnerabilidad frente a enfermedades crónicas, mediante una alimentación adecuada y estable.
Social	Reducir el estrés y la ansiedad asociados a la falta de alimentos, favoreciendo el bienestar emocional y comunitario.
	Contribuir a la ruptura del ciclo de pobreza a partir de condiciones alimentarias y sociales más favorables.
	Fortalecer la autonomía y resiliencia de los hogares jóvenes, disminuyendo la dependencia de ayudas externas.
Económico	Incrementar la productividad académica y laboral asociada a una nutrición adecuada y un mejor bienestar general.
	Facilitar la transición hacia empleos formales y de mejor calidad gracias al fortalecimiento de capacidades y la salud integral.
	Generar mejores condiciones para el desarrollo económico de los jóvenes, promoviendo seguridad alimentaria y estabilidad familiar.

Nota: La tabla presenta los efectos esperados en los ámbitos de salud, social y económico, orientados a mejorar la seguridad alimentaria, el bienestar integral y las oportunidades de desarrollo de los jóvenes.

Fuente: *Elaboración propia*

Análisis de involucrados

Actores afectados

Jóvenes de Medellín en condición de vulnerabilidad (Actor principal afectado)

Intereses: acceso estable y digno a alimentos nutritivos; mejorar su salud, rendimiento académico y bienestar.

Problemas que enfrentan: pobreza, empleos temporales, consumo de alimentos ultraprocesados, falta de educación nutricional, estrés por la comida. Según el diagnóstico, este grupo presenta riesgo elevado de malnutrición y limitaciones en acceso a alimentos frescos.

Poder/Influencia: bajo. No deciden sobre políticas ni recursos.

Rol en el proyecto: población beneficiaria directa; aportan información en diagnósticos participativos.

Actores comunitarios y sociales

Familias y hogares jóvenes en comunas vulnerables

Intereses: mejorar su acceso a alimentos, reducir gastos, fortalecer su capacidad económica.

Relación con el problema: soportan el aumento del costo de alimentos, informalidad laboral y dependencia de mercados informales o ayudas comunitarias.

Poder: medio-bajo.

Rol: aliados en actividades comunitarias, comités barriales, procesos educativos.

Organizaciones comunitarias, comedores solidarios, iniciativas barriales

Intereses: fortalecer programas alimentarios y apoyos locales.

Relación: son primera respuesta ante emergencias alimentarias y suplen fallas de programas

públicos.

Poder: medio local.

Rol: socios operativos y facilitadores territoriales.

Actores institucionales

Alcaldía de Medellín – Secretaría de Inclusión Social, Familia y Derechos Humanos

Incluye el Equipo de Seguridad Alimentaria y Soberanía Alimentaria, el Observatorio de SAN y los responsables del Plan de Seguridad Alimentaria y Nutricional 2016–2028.

Intereses: reducir inseguridad alimentaria, cumplir metas del PSAN y del Plan de Desarrollo Municipal.

Relación: reconoce brechas de cobertura, poca articulación entre sectores y dificultades para llegar a jóvenes vulnerables.

Poder: alto (gestión de programas y presupuesto).

Rol: entidad líder del proyecto, coordinación intersectorial.

Secretaría de Educación de Medellín

Intereses: mejorar nutrición para fortalecer el rendimiento académico.

Relación: jóvenes en inseguridad alimentaria presentan bajo rendimiento, ausentismo y estrés alimentario.

Poder: medio-alto.

Rol: articulación con instituciones educativas, programas escolares, estrategias de educación nutricional.

Secretaría de Salud de Medellín

Intereses: reducir desnutrición, enfermedades relacionadas y promover alimentación saludable.

Relación: la malnutrición impacta salud física y mental del grupo joven.

Poder: alto.

Rol: vigilancia del estado nutricional y apoyo técnico en lineamientos dietarios.

Actores técnicos, académicos y de conocimiento**Universidad de Antioquia – Facultad Nacional de Salud Pública**

Intereses: generar investigación rigurosa; ofrecer evidencia científica.

Relación: ha documentado hábitos alimentarios deficientes, predominio de ultraprocesados, prácticas como saltarse comidas y consecuencias en salud y educación.

Poder: medio (experticia técnica).

Rol: apoyo en diagnósticos, diseño de intervenciones, evaluación de impacto.

Observatorio de Seguridad Alimentaria (Alcaldía de Medellín)

Intereses: monitoreo y reporting de la seguridad alimentaria.

Relación: aporta datos por comunas que evidencian limitaciones en acceso y los territorios más afectados.

Poder: medio.

Rol: suministro de información para el marco lógico, línea base y seguimiento.

DANE (FIES y ECV)

Intereses: medir pobreza, calidad de vida e inseguridad alimentaria.

Relación: sus indicadores muestran que los hogares jóvenes en pobreza tienen peor acceso a

alimentos y consumen dietas de menor calidad.

Poder: alto como generador de indicadores nacionales.

Rol: fuente de datos secundaria para línea base y justificación.

Departamento Nacional de Planeación – Tableros ODS

Intereses: cumplimiento de ODS 2: Hambre Cero.

Relación: evidencia brechas que Medellín aún mantiene en acceso a alimentos nutritivos.

Poder: medio-alto.

Rol: alineación del proyecto con metas ODS.

Actores económicos

Mercados locales, tiendas, distribuidores de alimentos

Intereses: mantener ventas y demanda de productos.

Relación: en comunas vulnerables predominan alimentos ultraprocesados debido a bajo costo y disponibilidad.

Poder: medio-bajo.

Rol: aliados potenciales para estrategias de oferta saludable a bajo costo.

Empleadores informales o temporales (alta incidencia en jóvenes)

Intereses: mano de obra disponible y económica.

Relación: la informalidad laboral limita capacidad adquisitiva de los jóvenes, perpetuando la inseguridad alimentaria.

Poder: bajo.

Rol: análisis económico del contexto; no son actores directos del proyecto.

Actores públicos nacionales

Ministerio de Salud / ICBF (ENSIN)

Intereses: mejorar situación nutricional nacional.

Relación: ENSIN evidencia patrones nacionales que afectan especialmente a hogares vulnerables.

Poder: alto.

Rol: referentes de políticas nutricionales; no ejecutores directos en Medellín, pero relevantes para la coherencia del proyecto.

Actores Potenciales de Cooperación Internacional

- Agencias de Naciones Unidas (FAO, PMA).
- Cooperación europea o canadiense enfocada en seguridad alimentaria y juventud.
- ONG internacionales en nutrición comunitaria.

Relación: pueden financiar o fortalecer capacidades técnicas.

Rol: socios estratégicos del proyecto.

Tabla 3
Matriz resumida de actores

Matriz resumida de actores				
Actor	Interés	Problemas que enfrenta o genera	Poder/Influencia	Tipo de involucramiento
Jóvenes vulnerables	Alimentación digna	Pobreza, malnutrición, hábitos deficientes	Bajo	Beneficiarios
Familias jóvenes	Reducir estrés alimentario	Bajo ingreso, dependencia de mercados informales	Bajo	Aliados comunitarios
Organizaciones comunitarias	Mejorar acceso alimentario	Limitación de recursos	Medio	Socios operativos
Secretaría de Inclusión	Reducir inseguridad alimentaria	Brechas de cobertura, falta de articulación	Alto	Entidad líder
Secretaría de Salud	Mejorar salud juvenil	Casos de malnutrición	Alto	Co-ejecutora
Secretaría de Educación	Mejorar rendimiento académico	Estudiantes mal alimentados	Alto	Articuladora
Observatorio SAN	Mejorar seguimiento	Falta de articulación de datos	Medio	Información y monitoreo
Universidad de Antioquia	Investigación y evidencia	Poca educación nutricional	Medio	Soporte técnico
DANE	Información nacional	Limitación de datos locales específicos	Alto	Línea base
DNP – ODS	Cumplimiento ODS 2	Brechas persistentes	Medio-alto	Alineación estratégica
Mercados locales	Aumentar ventas	Predominio de ultraprocesados	Bajo	Aliados en oferta saludable
Cooperación internacional	Impacto en SAN	Necesidad de articulación territorial	Medio-alto	Financiación y asistencia técnica

Nota: La tabla resume los principales actores vinculados a la seguridad alimentaria, identificando su

interés, nivel de influencia y tipo de participación en la solución de la problemática. Fuente: *Elaboración propia*

Formulación de objetivos SMART

Objetivo general (impacto)

Contribuir a la reducción de la inseguridad alimentaria y al mejoramiento del desarrollo humano de jóvenes entre 18 y 28 años en situación de vulnerabilidad socioeconómica en el municipio de Medellín, en coherencia con el Plan de Seguridad Alimentaria y Nutricional 2016–2028 y el ODS 2 – Hambre Cero.

Objetivo específico (propósito – SMART)

Reducir en al menos un 25% los niveles de inseguridad alimentaria de jóvenes entre 18 y 28 años pertenecientes a hogares vulnerables, en un periodo de 36 meses, mediante el fortalecimiento del acceso a alimentos nutritivos, la promoción de hábitos alimentarios saludables y la articulación intersectorial en comunas priorizadas del municipio de Medellín.

SMART:

S: Inseguridad alimentaria juvenil

M: 25%

A: Intervención territorial y focalizada

R: Responde al diagnóstico

T: 36 meses

Estructuración del proyecto

Tabla 4
Estructura del proyecto

Resultado	Indicadores del resultado	Medios de verificación	Actividades principales
Resultado 1: Acceso a alimentos nutritivos mejorado para jóvenes en situación de vulnerabilidad en comunas priorizadas de Medellín.	Número de jóvenes beneficiarios que reportan mejora en el acceso regular a alimentos nutritivos. Número de entregas o estrategias de apoyo alimentario implementadas. Porcentaje de jóvenes que reportan consumo mínimo de frutas y verduras 5 días a la semana.	Fichas de caracterización y listas de asistencia. Registros de entregas y apoyo alimentario. Encuestas de seguimiento nutricional.	Identificación y caracterización de jóvenes en inseguridad alimentaria mediante herramientas como FIES. Focalización de beneficiarios en comunas priorizadas de Medellín. Gestión de alianzas con bancos de alimentos, mercados campesinos y organizaciones sociales. Implementación de estrategias de apoyo alimentario (bonos, canastas, comedores comunitarios).
Resultado 2: Hábitos y conocimientos en alimentación saludable fortalecidos en jóvenes beneficiarios.	Número de jóvenes que completan procesos formativos en educación nutricional. Cambio en conocimientos y prácticas alimentarias medido con pretest y postest. Número de campañas pedagógicas implementadas	Instrumentos de evaluación antes y después del proceso formativo. Registros fotográficos y memorias de talleres. Listas de asistencia y actas de actividades.	Diseño de la ruta pedagógica de educación nutricional para jóvenes. Realización de talleres presenciales en instituciones y espacios comunitarios. Desarrollo de campañas comunicativas en redes sociales y territorios sobre hábitos saludables y prevención de ultraprocesados.

	en instituciones y comunidades.		Formación de promotores juveniles en alimentación saludable.
Resultado 3: Capacidades institucionales y comunitarias fortalecidas para la implementación articulada de acciones de seguridad alimentaria juvenil.	Número de mesas intersectoriales realizadas. Número de acuerdos, rutas o protocolos de articulación generados. Número de líderes juveniles y comunitarios formados en gestión de seguridad alimentaria.	Actas de reuniones. Documentos de acuerdos interinstitucionales. Listados de participantes certificados en procesos formativos.	Conformación y puesta en marcha de mesas de seguimiento de seguridad alimentaria juvenil. Articulación con instituciones educativas, ICBF, Secretaría de Inclusión Social, Salud y Juventud. Capacitación a líderes comunitarios y organizaciones sociales en gestión de proyectos y enfoque de seguridad alimentaria.

Nota. La tabla presenta los resultados esperados del proyecto, junto con sus indicadores, medios de verificación y principales actividades, evidenciando la coherencia entre las acciones propuestas y el fortalecimiento de la seguridad alimentaria juvenil en Medellín. Fuente: *Elaboración propia*

Presupuesto detallado del proyecto

Duración: 36 meses

Tabla 5

Presupuesto detallado del proyecto

Rubro	Descripción	Costo unitario	Número de unidades	Costo total por rubro	Número de beneficiarios	Fuente de financiación
Diagnóstico y línea base	Encuestas, caracterización y análisis FIES	2,000,000	60 aplicaciones y análisis	120,000,000	2,000 jóvenes caracterizados	Cooperación internacional
Educación nutricional	Talleres, materiales y facilitadores	3,000,000	60 talleres	180,000,000	1,500 jóvenes participantes	Cooperación internacional
Apoyo alimentario focalizado	Bonos, canastas alimentarias, alianzas con bancos de alimentos	300,000	1,000 entregas anuales por 3 años	300,000,000	2,000 jóvenes beneficiarios	Cooperación internacional
Articulación institucional	Mesas técnicas, logística y acuerdos intersectoriales	3,000,000	30 mesas de trabajo	90,000,000	10 instituciones vinculadas	Cooperación internacional
Monitoreo y evaluación	Seguimiento, informes y evaluación final	5,000,000	22 cortes de seguimiento durante 36 meses	110,000,000	Beneficiarios totales del proyecto	Cooperación internacional
Gestión administrativa	Coordinación general del proyecto	2,777,778	36 meses	100,000,000	Cobertura total del proyecto	Cooperación internacional
Total proyecto:		900,000,000				

Nota. La tabla presenta el presupuesto detallado del proyecto, discriminado por rubros, costos, número de beneficiarios y fuente de financiación, evidenciando una inversión total de \$900.000.000 COP financiada por cooperación internacional. Fuente.

Elaboración propia

Indicadores de seguimiento

Para asegurar que se cumpla el objetivo SMART de reducir la inseguridad alimentaria en un 25%, se proponen los siguientes indicadores:

Tabla 6
Indicadores de seguimiento

Indicador	Meta	Unidad de medida	Instrumento	Frecuencia	Responsable	Medio de verificación
Índice de inseguridad alimentaria: porcentaje de reducción de hogares juveniles en escala de inseguridad moderada o severa	Reducir al menos 25% la inseguridad alimentaria moderada y severa en 36 meses	Porcentaje (%)	Escala FIES y encuestas estructuradas	Semestral	Equipo de monitoreo y evaluación del proyecto	Informes técnicos, bases de datos FIES, reportes consolidados
Cobertura de capacitación: número de jóvenes que completan satisfactoriamente los talleres de educación nutricional	1.500 jóvenes capacitados y certificados	Número absoluto	Listas de asistencia, registros académicos y certificados	Trimestral	Coordinación pedagógica del proyecto	Actas de talleres, memorias, registros fotográficos y certificados emitidos
Eficiencia presupuestal: porcentaje de ejecución del presupuesto total frente a las metas alcanzadas	95%–100% de ejecución presupuestal alineada a metas del proyecto	Porcentaje (%)	Estados financieros, plan de compras y matrices de ejecución presupuestal	Mensual	Área administrativa y financiera	Informes financieros, balances, soportes contables

Articulación institucional: número de acuerdos o rutas de atención activadas con programas municipales	10 acuerdos o rutas implementadas en comunas prioritizadas	Número absoluto	Actas de mesas intersectoriales, convenios y memorandos de entendimiento	Trimestral	Coordinación interinstitucional del proyecto	Documentos firmados, actas, evidencias de implementación
Participación juvenil: porcentaje de permanencia de jóvenes en las actividades del proyecto	Al menos 80% de permanencia de los jóvenes vinculados	Porcentaje (%)	Listas de asistencia, seguimiento telefónico y virtual	Bimestral	Equipo psicosocial y de participación	Reportes de participación y retención
Satisfacción de beneficiarios: nivel de satisfacción con actividades y apoyos recibidos	85% de satisfacción alta entre jóvenes participantes	Porcentaje (%)	Encuestas de satisfacción y entrevistas breves	Al final de cada ciclo de actividades	Equipo de monitoreo y evaluación	Informes de satisfacción y matrices de resultados

Nota. La tabla presenta el sistema de seguimiento y evaluación del proyecto, detallando indicadores, metas, responsables y medios de verificación para medir avances en seguridad alimentaria, gestión institucional y satisfacción de los beneficiarios. Fuente: *Elaboración propia*

Para definir los indicadores se tuvo en cuenta la lógica del marco lógico, la cual plantea cada objetivo del proyecto (impacto, resultado y proceso) debe poder medirse de forma clara, realista y en un tiempo determinado. Por eso, para el objetivo de impacto se escogieron indicadores que muestran cambios grandes y a largo plazo, como la reducción real de la inseguridad alimentaria medida con una escala reconocida (FIES). En el nivel de resultados, los indicadores se centraron en ver si los jóvenes realmente mejoran su situación y sus hábitos, no solo si participaron, sino si hubo un cambio concreto en su acceso a alimentos y en su forma de alimentarse.

En los objetivos de proceso se pensó en la operación e impacto del proyecto: cuántos jóvenes se atienden, cuántos talleres se hacen, cuántas mesas interinstitucionales funcionan y qué tan constante es la participación. Estos indicadores se definieron para poder hacer seguimiento a la ejecución y saber si las actividades se están cumpliendo como se planeó. En general, se buscó que todos los indicadores fueran fáciles de medir, coherentes con el problema de inseguridad alimentaria juvenil en Medellín y útiles para tomar decisiones.

Tabla 7
Asociación de indicadores a objetivos

Nivel	Objetivo asociado	Indicador	Tipo de indicador
Impacto	Contribuir a la reducción de la inseguridad alimentaria juvenil en Medellín	Porcentaje de reducción de jóvenes en inseguridad alimentaria moderada y severa (medido con escala FIES) al finalizar 36 meses	Impacto
Resultado	Reducir en 25% la inseguridad alimentaria en jóvenes vulnerables	Porcentaje de jóvenes que mejoran su puntaje FIES entre línea base y medición final	Resultado
Resultado	Fortalecer hábitos alimentarios saludables	Porcentaje de jóvenes que consumen al menos 3 grupos de alimentos saludables 5 días a la semana	Resultado
Proceso (Componente 1)	Mejorar acceso a alimentos	Número de jóvenes que reciben apoyo alimentario regular en comunas priorizadas	Proceso
Proceso (Componente 2)	Fortalecer educación nutricional	Número de jóvenes certificados en talleres de alimentación saludable	Proceso
Proceso (Componente 3)	Fortalecer articulación institucional	Número de mesas intersectoriales realizadas y rutas de atención formalizadas	Proceso

Nota. La tabla organiza los objetivos del proyecto por nivel (impacto, resultado y proceso), mostrando los indicadores asociados y su tipo, lo que permite evidenciar la coherencia entre las acciones ejecutadas y los cambios esperados en la seguridad alimentaria juvenil. Fuente:

Elaboración propia

Medios de verificación y responsables de seguimiento

Tabla 8

Medios de verificación y responsables de seguimiento

Indicador	Medio de verificación	Responsable de seguimiento
% de reducción de jóvenes en inseguridad alimentaria (FIES)	Encuestas FIES aplicadas en línea base, medición intermedia y evaluación final; bases de datos consolidadas y análisis estadístico comparativo	Equipo de Monitoreo y Evaluación del proyecto
% de jóvenes que mejoran su puntaje FIES	Base de datos individual y comparativa de resultados FIES, informes técnicos de variación	Equipo de Monitoreo y Evaluación
% de jóvenes que consumen al menos 3 grupos de alimentos saludables 5 días a la semana	Encuestas de frecuencia de consumo, registros de seguimiento nutricional y reportes de pretest y postest	Equipo Pedagógico y Profesional en Nutrición
Número de jóvenes que reciben apoyo alimentario regular	Listas de entrega firmadas, actas de bancos de alimentos, reportes de comedores comunitarios y soportes logísticos	Coordinador del Proyecto
Número de jóvenes certificados en talleres de alimentación saludable	Listas de asistencia, evaluaciones de aprendizaje, certificados emitidos y memorias de talleres	Equipo Pedagógico
Número de mesas intersectoriales realizadas y rutas formalizadas	Actas de reunión, convenios interinstitucionales, protocolos de atención y resoluciones de conformación	Coordinación Interinstitucional
Porcentaje de permanencia de jóvenes en el proyecto	Registros de asistencia periódicos, seguimiento telefónico y bases de datos de participación	Equipo Psicosocial y de Participación
Nivel de satisfacción de beneficiarios	Encuestas de satisfacción, entrevistas cortas, informes de percepción y matrices de resultados	Equipo de Monitoreo y Evaluación
Porcentaje de ejecución presupuestal	Estados financieros, matrices de ejecución, informes contables mensuales y auditorías	Área Administrativa y Financiera

Nota. La tabla detalla los medios de verificación y responsables de seguimiento para cada

indicador, garantizando trazabilidad, control y transparencia en la ejecución y evaluación

del proyecto. Fuente: *Elaboración propia*

Para definir los medios de verificación se tuvo en cuenta que según el Marco Lógico, no basta con decir que algo se va a lograr, sino que es necesario demostrarlo con evidencias claras, objetivas y confiables. Por eso se eligieron instrumentos como encuestas FIES, registros de asistencia, actas, bases de datos, informes técnicos y estados financieros, que permiten comprobar de manera concreta si los indicadores se están cumpliendo. También se pensó en que fueran fuentes realistas, que el proyecto sí pueda levantar durante su ejecución, y que sirvan tanto para el seguimiento interno como para rendir cuentas a entidades de cooperación y a las instituciones aliadas.

En cuanto a los responsables de seguimiento, se tuvo en cuenta la estructura lógica de un proyecto de cooperación: cada tipo de información debe estar a cargo del equipo que tiene la competencia técnica para producirla y analizarla. Por ejemplo, los indicadores de impacto y resultados quedan en manos del equipo de monitoreo y evaluación, los formativos en el equipo pedagógico, los financieros en el área administrativa, y la articulación en la coordinación interinstitucional. Así se garantiza que no haya vacíos de responsabilidad, que cada dato tenga un doliente claro y que el seguimiento sea ordenado, continuo y coherente con los objetivos del proyecto.

Riesgos y efectos no previstos

Tabla 9

Riesgos y efectos no previstos

Indicador	Riesgos	Efectos no previstos	Ajustes / Recomendaciones
% de reducción de jóvenes en inseguridad alimentaria (FIES)	Incremento sostenido del precio de los alimentos; crisis económica local	Mayor demanda de apoyo que supere la capacidad del proyecto	Ampliar alianzas con productores locales, bancos de alimentos y gestión de recursos adicionales
% de jóvenes que mejoran su puntaje FIES	Deserción de beneficiarios por trabajo informal o estudio	Mejora acelerada en algunos territorios frente a otros	Implementar estrategias de retención y refuerzo focalizado por comuna
% de jóvenes que consumen al menos 3 grupos de alimentos saludables 5 días a la semana	Resistencia cultural a cambiar hábitos alimentarios	Replicación de prácticas saludables en el núcleo familiar	Incluir familias en procesos pedagógicos y campañas comunitarias
Número de jóvenes que reciben apoyo alimentario regular	Retrasos en entregas por problemas logísticos o climáticos	Dependencia prolongada de la ayuda alimentaria	Complementar con formación en autosuficiencia y economía solidaria
Número de jóvenes certificados en talleres de alimentación saludable	Baja asistencia a jornadas presenciales	Formación de líderes juveniles multiplicadores	Flexibilizar horarios y fortalecer metodología virtual y comunitaria
Número de mesas intersectoriales y rutas formalizadas	Falta de compromiso de algunas instituciones	Duplicidad de acciones en el territorio	Formalizar roles, cronogramas y responsabilidades en protocolos firmados
Porcentaje de permanencia de jóvenes en el proyecto	Movilidad territorial y abandono del proceso	Alta cohesión grupal que genere nuevas iniciativas juveniles	Crear redes juveniles de apoyo y liderazgo
Nivel de satisfacción de beneficiarios	Expectativas superiores a la capacidad del proyecto	Propuestas de ampliación del proyecto por parte de jóvenes	Ajustar comunicación de alcances y gestionar fase de ampliación

Porcentaje de ejecución presupuestal	Retrasos en desembolsos de cooperación internacional	Ahorros o sobrecostos no previstos	Ajustar plan financiero y cronograma de compras conforme a la ejecución
--------------------------------------	--	------------------------------------	---

Nota. La tabla identifica los principales riesgos y efectos no previstos asociados a cada indicador, junto con ajustes y recomendaciones que permiten anticipar contingencias y fortalecer la sostenibilidad del proyecto. Fuente: *Elaboración propia*

Para este paso se tuvo en cuenta que ningún proyecto se desarrolla en un contexto perfecto, sino en medio de factores externos que pueden ayudar o dificultar el logro de los objetivos. Por eso, al identificar los riesgos se pensó en situaciones reales del entorno de los jóvenes y del territorio, como el aumento del costo de los alimentos, la deserción por trabajo o estudio, los problemas de coordinación institucional o los retrasos en recursos. Estos riesgos se asociaron directamente a cada indicador, para anticipar qué podría impedir que se cumplan las metas y no quedarse solo en una planeación ideal.

En cuanto a los efectos no previstos y los ajustes, se tuvo en cuenta que los proyectos también generan cambios que no siempre se planean desde el inicio, algunos positivos (como el surgimiento de liderazgos juveniles o la réplica de hábitos saludables en las familias) y otros que pueden convertirse en dificultades (como la dependencia prolongada de ayudas o una demanda mayor a la capacidad del proyecto). Por eso, para cada posible situación se propusieron recomendaciones prácticas, como fortalecer alianzas, ajustar metodologías, formalizar acuerdos o reforzar procesos formativos, de manera que el proyecto tenga capacidad de adaptarse y mantenerse pertinente durante su implementación.

Matriz de monitoreo y evaluación del proyecto

Tabla 10

Matriz de monitoreo y evaluación del proyecto

Nivel	Objetivo	Indicador	Medio de verificación	Responsable	Riesgos	Efectos no previstos	Ajustes / Recomendaciones
Impacto	Reducir inseguridad alimentaria juvenil	Porcentaje de reducción de jóvenes en inseguridad alimentaria moderada y severa (FIES) en 36 meses	Encuestas FIES línea base, intermedia y final	Equipo de Monitoreo y Evaluación	Aumento del costo de alimentos; crisis económica	Mayor demanda que la capacidad del proyecto	Fortalecer alianzas con productores locales y bancos de alimentos
Resultado	Reducir inseguridad alimentaria en 25%	Porcentaje de jóvenes que mejoran su puntaje FIES entre línea base y final	Encuestas FIES comparativas	Equipo de Monitoreo y Evaluación	Deserción de beneficiarios	Empoderamiento juvenil superior al previsto	Estrategias de retención y liderazgo juvenil
Resultado	Fortalecer hábitos alimentarios saludables	Porcentaje de jóvenes que consumen al menos 3 grupos de alimentos saludables 5 días a la semana	Encuestas de hábitos alimentarios	Equipo Pedagógico	Baja apropiación de contenidos	Cambio positivo en dinámicas familiares	Refuerzo pedagógico y trabajo con familias

Proceso	Mejorar acceso a alimentos	Número de jóvenes que reciben apoyo alimentario regular	Registros de entrega y actas de aliados	Coordinador del Proyecto	Retrasos logísticos	Dependencia prolongada de ayudas	Complementar con formación en autosuficiencia alimentaria
Proceso	Educación nutricional	Número de jóvenes certificados en talleres de alimentación saludable	Listas de asistencia y certificados	Equipo Pedagógico	Inasistencia a talleres	Alta motivación y réplica comunitaria	Flexibilizar horarios y formar multiplicadores
Proceso	Articulación institucional	Número de mesas intersectoriales realizadas y rutas de atención formalizadas	Actas de reuniones, convenios y protocolos	Coordinación Interinstitucional	Falta de compromiso institucional	Duplicidad de acciones	Formalizar roles y responsabilidades

Nota. La tabla presenta la matriz integral de monitoreo y evaluación del proyecto, articulando niveles de intervención, indicadores, responsables y riesgos, lo que permite hacer seguimiento estructurado a los avances y ajustar oportunamente las estrategias para reducir la inseguridad alimentaria juvenil. Fuente: *Elaboración propia*

Conclusiones

La inseguridad alimentaria en los jóvenes de Medellín entre 18 y 28 años constituye una problemática estructural que refleja las profundas desigualdades sociales, económicas y culturales presentes en la ciudad. El diagnóstico realizado evidencia que este grupo poblacional enfrenta condiciones de vulnerabilidad que limitan su acceso a alimentos nutritivos y suficientes, lo que repercute directamente en su salud, bienestar emocional, rendimiento académico y oportunidades de desarrollo.

El análisis de causas muestra que la pobreza urbana, la informalidad laboral, el incremento sostenido del costo de vida y la predominancia de entornos alimentarios poco saludables son factores que se entrelazan y reproducen ciclos de exclusión social. A ello se suma la insuficiente cobertura de programas públicos y la débil articulación institucional, lo que limita la capacidad de respuesta integral frente a un problema que exige coordinación intersectorial y sostenibilidad en el tiempo.

Los efectos identificados como malnutrición, estrés, baja productividad y perpetuación de la pobreza juvenil ponen de manifiesto que la inseguridad alimentaria no es únicamente un asunto de acceso a alimentos, sino un fenómeno multidimensional que compromete la cohesión social y las perspectivas de desarrollo sostenible de Medellín. En este sentido, la intervención propuesta se orienta a transformar las condiciones estructurales que generan la problemática, promoviendo acciones que fortalezcan la inclusión social, la estabilidad económica, la educación nutricional y la articulación institucional.

El proyecto plantea objetivos claros y medibles bajo el enfoque SMART, alineados con el Plan de Seguridad Alimentaria y Nutricional de Medellín 2016–2028 y con el ODS 2 – Hambre Cero. La meta de reducir en un 25% los niveles de inseguridad alimentaria juvenil en un periodo de 36 meses constituyen un desafío ambicioso pero alcanzable,

siempre que se logre consolidar la cooperación entre actores comunitarios, institucionales, académicos y de cooperación internacional.

Asimismo, el análisis de involucrados evidencia que la solución requiere la participación activa de los jóvenes y sus familias, el compromiso de las instituciones públicas locales, el respaldo técnico de la academia y el apoyo estratégico de organismos internacionales. Solo mediante esta articulación será posible garantizar que las acciones propuestas tengan impacto real y sostenido en la reducción de la inseguridad alimentaria juvenil.

En conclusión, la inseguridad alimentaria en los jóvenes de Medellín es un problema prioritario que demanda respuestas integrales, sostenibles y participativas. La propuesta aquí presentada constituye un aporte académico y técnico que busca orientar la formulación de políticas y programas más efectivos, capaces de mejorar las condiciones de vida de la población joven vulnerable, fortalecer su capacidad de desarrollo humano y contribuir a la construcción de una ciudad más equitativa, saludable y resiliente.

Recomendaciones

Una primera recomendación es fortalecer mucho más el trabajo articulado entre las instituciones públicas, las organizaciones comunitarias y la cooperación internacional, porque el proyecto deja claro que una de las grandes fallas actuales es la poca coordinación entre sectores como salud, educación e inclusión social. Si no se mejora esa conexión, cualquier esfuerzo que se haga puede quedarse corto o duplicar acciones sin lograr un impacto real en los jóvenes que viven la inseguridad alimentaria. Por eso, más que crear nuevos programas aislados, sería clave consolidar rutas de atención conjuntas, compartir información y asegurar que los recursos lleguen de manera efectiva a las comunas más afectadas.

También se recomienda que las estrategias de apoyo alimentario no se queden solo en la entrega de ayudas, sino que vayan acompañadas de procesos formativos sostenidos en hábitos saludables y participación juvenil. El proyecto muestra que el problema no es únicamente la falta de comida, sino todo un conjunto de factores sociales, culturales y económicos que terminan afectando la salud, el bienestar emocional y las oportunidades de desarrollo de los jóvenes.

Finalmente, sería importante seguir forjando un sistema de seguimiento y evaluación constante que permita medir de verdad si la inseguridad alimentaria juvenil disminuye en el tiempo, usando herramientas claras como la escala FIES y otros indicadores definidos en el proyecto. Esto no solo ayuda a demostrar resultados, sino también a corregir lo que no esté funcionando y a justificar la continuidad o ampliación de la iniciativa.

Referencias

- Agencia Presidencial de Cooperación Internacional de Colombia (APC-Colombia) & Leal Patarroyo, C. M. (2020). *Herramientas para la formulación de proyectos de cooperación internacional* (pp. 18-40). Bogotá, Colombia: APC-Colombia.
<https://www.apccolombia.gov.co/sites/default/files/2020-10/herramientasformulacio%CC%81nproyectos.pdf>
- Agencia Presidencial de Cooperación Internacional de Colombia. (2012). *Manual de formulación de proyectos de cooperación internacional [PDF]*. APC-Colombia.
https://ccong.org.co/files/126_at_Manual%20de%20Proyectos%20Version-Final-010812.pdf
- Alcaldía de Medellín. (2016). Plan de Seguridad Alimentaria y Nutricional del Municipio de Medellín 2016–2028. <https://www.medellin.gov.co/es/wp-content/uploads/2022/08/Plan-de-seguridad-alimentaria-y-nutricional-Medellin-2016-2028.pdf>
- Alcaldía de Medellín. (2026). Observatorio de Seguridad y Soberanía Alimentaria y Nutricional. <https://www.medellin.gov.co/es/secretaria-de-inclusion-social-y-familia/subsecretaria-de-grupos-poblacionales/equipo-de-seguridad-alimentaria-y-nutricional/observatorio-de-seguridad-y-soberania-alimentaria-y-nutricional/>
- Arboleda, Luz & Ochoa, Ana. (2013). Estrategias de acceso a los alimentos en los hogares de estrato 1, 2 y 3 de la ciudad de Medellín. *Revista Facultad Nacional de Salud Pública*, 31(1), 58–66.
<https://revistas.udea.edu.co/index.php/fnsp/article/view/14310>
- Banco Interamericano de Desarrollo. (2004). El marco lógico para el diseño de proyectos (pp. 20-39). Oficina de Apoyo Regional de Operaciones (ROS) & Oficina de

Gestión de Cartera y Seguimiento de Proyectos (PMP).

https://www.ucipfg.com/Repositorio/MIA/MIA-01/BLOQUE-ACADEMICO/Unidad1/lecturas/BID_ML.pdf

Departamento Administrativo Nacional de Estadística DANE. (2024). Escala de Experiencia de Inseguridad Alimentaria – FIES.

<https://www.dane.gov.co/index.php/estadisticas-por-tema/salud/escala-de-experiencia-de-inseguridad-alimentaria-fies>

Departamento Nacional de Planeación. (2025). ODS Territoriales – Hambre Cero.

<https://sinergia.dnp.gov.co/ods/paginas/objetivo.aspx?o=2>

Instituto Colombiano de Bienestar Familiar. (2019). Encuesta Nacional de Situación Nutricional – ENSIN 2015. Ministerio de Salud y Protección Social, Instituto Nacional de Salud, Departamento Administrativo para la Prosperidad Social.

<https://www.minsalud.gov.co/sites/rid/Lists/BibliotecaDigital/RIDE/VS/ED/GCFI/ensin-colombia-2015.pdf>

Ortegón, E., Pacheco, J., & Prieto, A. (2015). Metodología del marco lógico para la planificación, el seguimiento y la evaluación de proyectos y programas (Serie Manuales, N.º 42). Comisión Económica para América Latina y el Caribe (CEPAL).

https://repositorio.cepal.org/bitstream/handle/11362/5607/S057518_es.pdf

Ocampo, J. A. (2015). Gobernanza global y desarrollo nuevos desafíos y prioridades de la cooperación internacional. Siglo Veintiuno Editores Argentina S.A. [https://elibro-](https://elibro-net.bibliotecavirtual.unad.edu.co/es/ereader/unad/7843)

[net.bibliotecavirtual.unad.edu.co/es/ereader/unad/7843](https://elibro-net.bibliotecavirtual.unad.edu.co/es/ereader/unad/7843)