

DIPLOMADO DE PROFUNDIZACIÓN SUPPLY CHAIN MANAGEMENT Y LOGÍSTICA  
(Unidades 1, 2, 3 y 4. Fase 10 Presentar y Sustentar Proyecto Final)

JHOVANNY ARLEY SAGANOME COD: 1.118.536.407

FRANYI DANIXA GONZÁLEZ CÓD: 1.116.612.512

FREDY BELTRÁN VERGARA COD: 1.116.613.363

GRUPO\_207115\_53

DIEGO EDIXON KARACHA RODRÍGUEZ

(Tutor)

UNIVERSIDAD NACIONAL ABIERTA Y A DISTANCIA – (UNAD).

ESCUELA DE CIENCIAS BÁSICAS, TECNOLOGÍAS E INGENIERÍA

INGENIERÍA INDUSTRIAL

10 DICIEMBRE 2018






## INTRODUCCION

El desarrollo del presente trabajo tiene la finalidad de entender y conocer el Modelo Referencial el cual congrega corrientes internacionales fundados en la Logística, las cuales se encuentran expresadas en la literatura especializada, entre otros. El Supply Chain Management es un componente importante para el éxito de cualquier empresa, ya que principalmente se basa en la ventaja competitiva de la gestión de su cadena de suministro.

Para llevar a cabo este proyecto la empresa seleccionada fue Agroindustrial Molino Sonora AP SAS, empresa en la cual se aplicaron los conocimientos adquiridos en las cuatro unidades del diplomado de Supply Chain Management y Logística.

Se empleó el Modelo Referencial de Logística, los cuales se Utilizaron los instrumentos (13) en el proceso de diagnóstico (Investigación). El Cumplimiento Del MRL en Agroindustrial Molino Sonora AP SAS funcionara para construir un conocimiento amplio y claro sobre Logística en una la Red Adaptativa o Supply Chain, formular estrategias en logística articuladas a las estrategias en Supply Chain Management, todo lo anterior permite ejecutar planes de formación y capacitación en logística, en general nos permite tomar decisiones concretas dirigidas al mejoramiento de la empresa.






## OBJETIVOS

### OBJETIVO GENERAL

- Aplicar conceptos del MODELO REFERENCIAL EN LOGISTICA para realizar una caracterización en una empresa modelo; por otro lado contextualizar los temas de las Unidades 1, 2,3 y 4.

### OBJETIVOS ESPECIFICOS

- Comprender los trece elementos del Modelo Referencial en Logística.
  - Realizar una entrevista a los ejecutivos de una empresa que conforman el Supply Chain.
  - Estructurar un análisis de las variables y graficar, cada uno de los elementos del modelo referencial, generar una síntesis que permita visualizar el nivel de cumplimiento general del modelo.
  - Elaborar un artículo científico donde se hable sobre cualquier tema de las cuatro unidades de curso.
- 

1. **Caracterización de la Logística de Agroindustrial Molino Sonora AP S.A.S Basados en los archivos sobre Nivel de cumplimiento del “MODELO REFERENCIAL EN LOGISTICA”.**

**AGROINDUSTRIAL MOLINO SONORA AP S.A.S**

**MODELO REFERENCIAL Vs. EMPRESA**

ELEMENTO DEL MODELO	CALIFICACION	MINIMA	MAXIMA	MEDIA	DES.ESTANDAR	OBSERVACION
<a href="#">CONCEPTO LOGISTICO</a>	4	2,00	5,00	3,79	0,71	
<a href="#">ORGANIZACION Y GESTION LOGISTICA</a>	4	1,00	5,00	3,89	1,20	
<a href="#">TECNOLOGIA DE MANIPULACION</a>	4	3,00	5,00	4,00	0,82	Fortaleza
<a href="#">TECNOLOGIA DE ALMACENAJE</a>	4	1,00	5,00	3,83	1,10	
<a href="#">TECNOLOGIA DE TRANSPORTE INTERNO</a>	4	1,00	5,00	3,63	1,36	
<a href="#">TECNOLOGIA DE TRANSPORTE EXTERNO</a>	3	1,00	5,00	3,47	1,31	
<a href="#">TECNOLOGIA DE INFORMACION</a>	4	3,00	5,00	4,17	0,75	Fortaleza
<a href="#">TECNOLOGIA DE SOFTWARE</a>	3	1,00	5,00	2,91	1,58	
<a href="#">TALENTO HUMANO</a>	5	2,00	5,00	3,91	0,73	
<a href="#">INTEGRACION DEL SUPPLY CHAIN</a>	3	1,00	5,00	3,35	1,10	
<a href="#">BARRERAS DEL ENTORNO</a>	3	1,00	5,00	3,00	2,83	
<a href="#">MEDIDA DEL DESEMPEÑO LOGISTICO</a>	5	4,00	5,00	4,57	0,53	Fortaleza
<a href="#">LOGISTICA REVERSA</a>	3	1,00	5,00	3,30	1,49	
<b>Calificación Final Vs. Modelo</b>	<b>3,76</b>	<b>1,00</b>	<b>5,00</b>	<b>3,66</b>	<b>1,15</b>	

Para ver Gráfico del Elemento haga Clic en el Elemento

Para ver Detalle de la Calificación Haga Clic en la Calificación

En el consolidado de datos se encuentra la calificación otorgada a los modelos referenciales aplicados a **Agroindustrial Molino Sonora AP SAS**, los cuales luego fueron procesados hallando la mínima, máxima y media de cada elemento del modelo, así detectando en qué modelo se encuentran las debilidades del proceso de Supply Chain de la empresa.

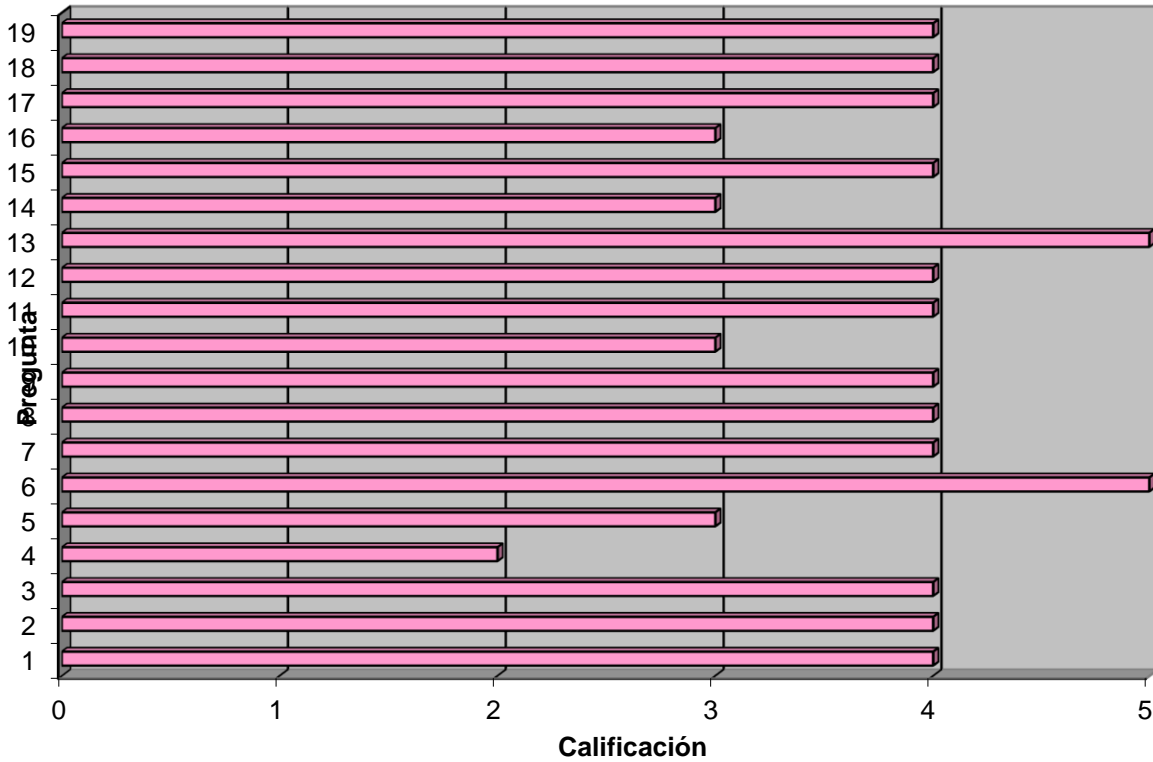
A continuación, se realizará la síntesis de cada elemento del modelo, teniendo en cuenta los gráficos y los resultados de la tabla anterior.

## ANALISIS: CONCEPTO LOGISTICO

Calificación: 4

Mínima: 2 Máxima: 5 Media: 3.79 Dev Estándar: 0.71

### Concepto Logístico



Variables	
1	Plan Estratégico Para el Desarrollo de la Logística
2	Gerencia Logística
3	Procesos Logísticos
4	Plan mejora procesos Logísticos
5	Planes Logísticos formales
6	Frecuencia planes Logísticos
7	Requisitos de calidad procesos Logísticos
8	Costeo basado en ABC en costos Logísticos
9	Técnicas de Ingeniería en el mejoramiento de los costos
10	Enfoques modernos en la gestión logística y de producción
11	Metas en servicio al cliente y costos logísticos
12	Integración y coordinación de la Gerencia Logística con todas la dependencias
13	Conocimiento de los ejecutivos y empleados en los procesos logísticos
14	Cambios radicales en los próximos años en la Logística
15	Claridad de la Gerencia en que la Logística es una parte del Supply Chain
16	Tiene la empresa modelado un Supply Chain
17	Utiliza mejores prácticas en Supply Chain Management
18	Los ejecutivos son conscientes de que compiten entre redes de negocios o Supply Chain
19	Los ejecutivos tienen claro que la Logística moderna se interesa mas por la gerencia de flujos y la cohesión de procesos

### **Planes Logísticos formales**

La empresa Agroindustrial Molino Sonora AP SAS aunque cuenta con todos los conceptos logísticos en los planes formales que tiene la compañía presenta desactualizaciones esto puede considerarse como un hallazgo logístico, pero tiene planes de contingencia para atender cualquier situación que se pueda presentar, es importante que las empresas actualicen estos planes cada 2 años como lo estipula la norma ISO 9001 en cuestión de calidad y sean documento codificado para poder adaptarse a el tiempo actual.

### **Enfoques modernos en la gestión logística y de producción**

La empresa Agroindustrial Molino Sonora AP SAS como se mencionó anteriormente en los planes logístico le falta actualizar las nuevas versiones esto permite que los enfoques modernos no sean muy eficientes en las tecnologías o adaptación del ambiente, pero en sistema de producción cuenta con los estándares establecidos en problema es más bien desde la administración.

### **Metas en servicio al cliente y costos logísticos**

La empresa Agroindustrial Molino Sonora Ap Sas tiene metas claras, pero los costos logísticos son un poco costoso esto hace las desviaciones estándar salga perjudicadas en los procesos de contabilidad, aunque sus metas son alcanzar nuevos mercados y tener más clientes se debe analizar con detalles los procesos logísticos para que los costos no alteren las variables.

### **Integración y coordinación de la Gerencia Logística con todas las dependencias**

La empresa Agroindustrial Molino Sonora Ap Sas cuenta con una excelente gerencia en cuanto a las demás dependencias pero el área de sistema está por fuera de los demás departamentos esto hace mucho contra tiempo en los procesos de automatizaciones que va muy de la mano de la dependencia de sistema, cuando hay un daño en un equipo se tarda un promedio de 50 minutos produciendo pérdidas al área de producción, lo más ideal que esta dependencia estuviera dentro de las demás dependencias y que su respuesta sea muy eficaz en cuanto a las relaciones y coordinaciones excelente

### **Cambios radicales en los próximos años en la Logística**

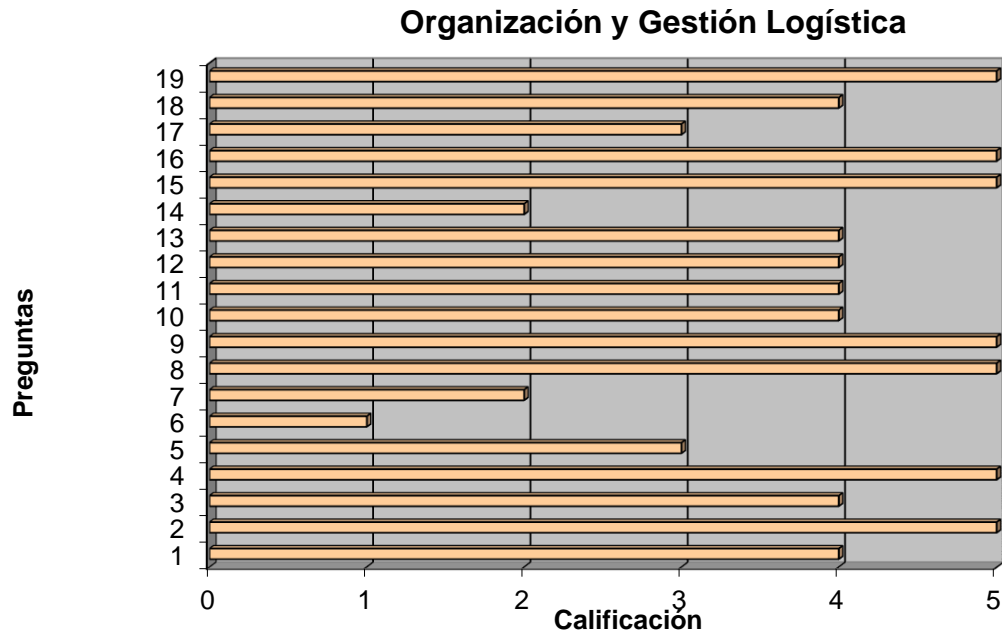
Aunque las actualidades existen muchos métodos logísticos la empresa está preparándose apenas

para los nuevos cambios como el QR (Quick Response) y DRP (Distribution Resources Planning)

## ANÁLISIS: ORGANIZACIÓN Y GESTIÓN LOGÍSTICA

**Calificación:** 4

**Mínima:** 21 **Máxima:** 5 **Media:** 3,89 **Dev Estándar:** 1.20



Variable	
1	Estructura de la Gerencia Logística diferenciada
2	Nivel subordinada de la Gerencia Logística
3	Gestión integrada con el resto de los procesos
4	Objetivos, políticas, normas y procedimientos sistemáticamente documentadas
5	Realiza y/o coordina pronósticos de demanda y estudios de los clientes?
6	Existe algún especialista responsable con la realización de los pronósticos de los clientes?
7	Servicio de terceros (Outsourcing) para asegurar los procesos o servicios logísticos
8	Reglamentación por escrito de la ejecución de los distintos procesos en el Supply Chain
9	La empresa está certificada con la Norma ISO-9000 o con otra organización certificadora?
10	Las habilidades y conocimientos del personal en la Gerencia Logística son suficientes para su funcionamiento?
11	Frecuencia de decisiones conjuntas con las distintas dependencias o gerencias de la empresa
12	Continuidad en el flujo logístico de la empresa
13	La organización logística en la Empresa o en la empresa debe ser plana?
14	Potencial de racionalización de la cantidad de personal existente en la Gerencia Logística
15	El personal de la Gerencia Logística ha recibido alguna capacitación en el último año?
16	Existe un programa formal de capacitación para el personal de la Gerencia Logística?
17	Los servicios logísticos que tiene la empresa están administrados centralmente?
18	La estructura de la gestión logística de la empresa se caracteriza por un enfoque innovador?
19	Tiene la Empresa un alto nivel de integración con clientes y proveedores?

### **Reglamentación por escrito de la ejecución de los distintos procesos en el Supply Chain**

La empresa Agroindustrial Molino Sonora AP SAS aun que cuenta procesos en el Supply Chain pero tiene debilidad en la exportación con mayor organización en diferentes productora esa en el sistema de llegar con ese sistema y ser mejores en calidad logística.

### **Los servicios logísticos que tiene la empresa están administrados centralmente?**

Actualmente todos son profesionales y tiene las capacidades técnicas para la manipulación de las herramientas telemáticas manejando las comunicaciones sincrónicas y asincrónica, pero de acuerdo con las nuevas tendencias tecnológicas en el mercado aún no saben comunicarse con mayor algunos no saben manejar el video Wall y tiene que depender de un especialista en el área de sistema.

### **¿Existe un programa formal de capacitación para el personal de la Gerencia Logística?**

Aunque la empresa Agroindustrial Molino Sonora Ap Sas cuenta con un estándar sistema de comunicación internacionales solo funciona el 70% esto es debido a los altos costo dentro la ampliación del sistema y las nuevas actualizaciones esto permite tener su personal capacitado en cuanto a temas logísticos.

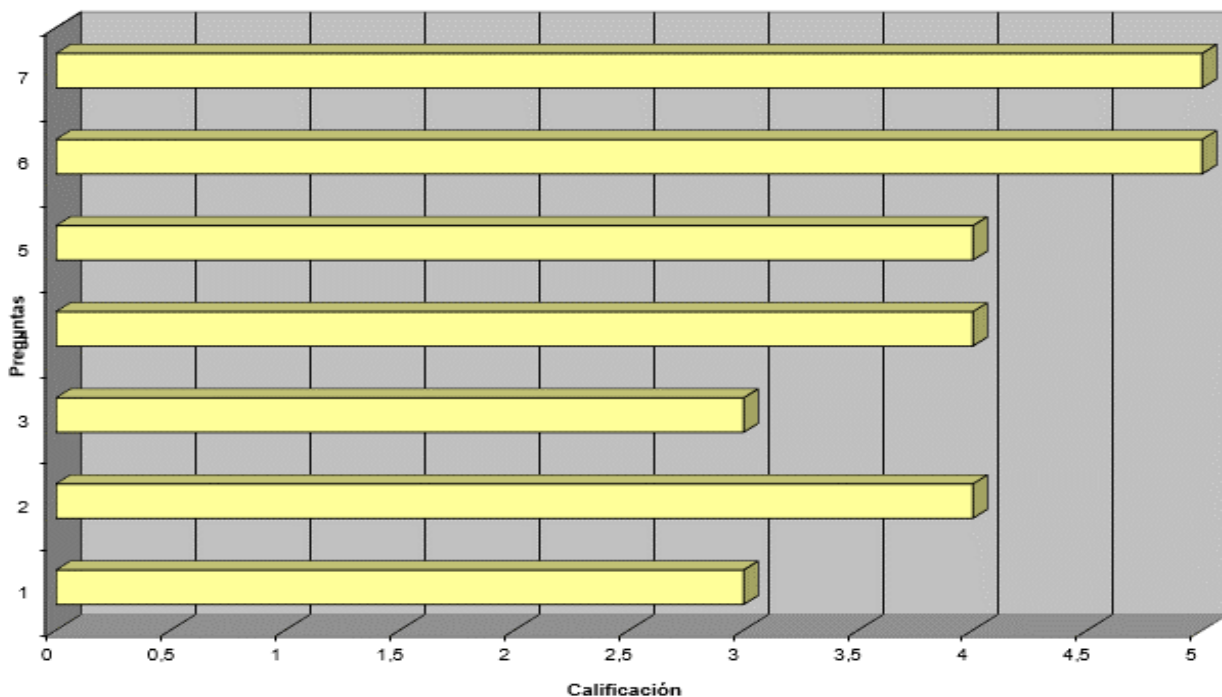


## ANÁLISIS: TECNOLOGIA MANIPULACION

**Calificación:** 4

**Mínima:** 3 **Máxima:** 5 **Media:** 4,00 **Dev Estándar:** 0,82

Tecnología de la Manipulación



VARIABLE	
1	Las operaciones de carga y descarga se realizan en forma mecanizada?
2	Las operaciones de manipulación no provocan interrupciones o esperas en las actividades de producción?
3	Las operaciones de manipulación disponen de todos los medios necesarios?
4	El estado técnico de los equipos del Supply Chain dedicados a la manipulación es bueno?
5	El personal posee las habilidades necesarias para una ejecución eficiente de la actividad?
6	El personal ha recibido capacitación en el último año?
7	Existe algún programa para la capacitación del personal dedicado a la manipulación?

## **VENTAJAS**

El personal que ejecuta las operaciones de manipulación en la empresa Agroindustrial Molino Sonora AP SAS posee las habilidades, entrenamiento y competencias necesarias para la ejecución eficiente de las actividades.

El personal que realiza las actividades de manipulación en la empresa Agroindustrial Molino Sonora AP SAS, ha estado en constante capacitación durante el último año en temas relacionados con la producción, transporté y almacenaje.

## **DESVENTAJAS**

Las operaciones de manipulación disponen de algunos medios para su ejecución, son escasos y por lo tanto esto hace que se presenten retrasos.

Las operaciones de carga y descarga no se realizan totalmente mecanizada

## **Opciones De Mejora**

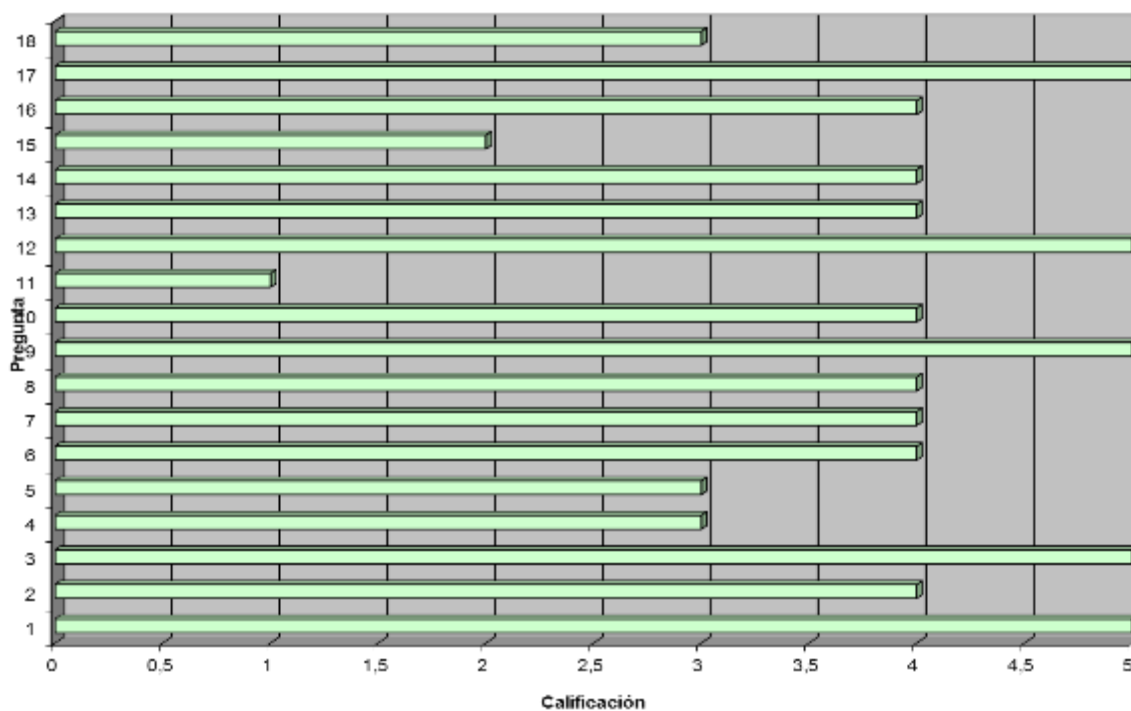
- Las operaciones de carga y descarga en almacenes y dentro de la empresa Agroindustrial Molino Sonora AP SAS, se realizan en forma manual y mecanizada, esta actividad debería realizarse totalmente mecanizada, teniendo en cuenta que se pueden presentar incidentes por la manipulación en el cargue y descargue de los equipos y otros elementos por parte de los operarios.
- Las operaciones de manipulación en ocasiones provocan interrupciones o esperas en las actividades de producción, retrasando los tiempos de entrega afectando al continuo desarrollo de las actividades, por tal motivo la empresa debe contar con un plan de contingencia para evitar retrasos en la producción.
- se debe realizar una revisión general de los procesos con el objetivo de tomar las acciones necesarias para el mejoramiento continuo de la empresa Agroindustrial Molino Sonora AP SAS.

## ANÁLISIS: TECNOLOGIA DE ALMACENAJE

**Calificación: 4**

**Mínima: 1 Máxima: 5 Media: 3,83 Dev Estándar: 1,10**

Tecnología del Almacenaje



VARIABLE	
18	La actividad de almacenaje se administra totalmente centralizada?
17	Existe un programa formal de capacitación para el personal?
16	El personal ha recibido alguna capacitación en el último año?
15	Existe un alto potencial de racionalización de la cantidad de personal existente?
14	La cantidad de personal se considera suficiente para el volumen de actividad existente?
13	Las habilidades y conocimientos del personal son suficiente para su funcionamiento?
12	Existen pérdidas, deterioros, extravíos, mermas y obsolescencia de mercancías?
11	Existe intención o planes de ampliar o construir nuevos almacenes?
10	Existen productos que no rotan desde hace más de seis meses?
9	El sistema de identificación de las cargas se hace con apoyo de la tecnología de información?
8	Existe una amplia utilización de medios auxiliares para la manipulación de las cargas?
7	Las condiciones de trabajo en los almacenes son altamente seguras para las cargas y para las personas?
6	La organización interna de los almacenes es altamente eficiente y con buen orden interno?
5	La gestión de los almacenes se realiza totalmente con apoyo de sistema informático?
4	Las operaciones dentro de los almacenes del Supply Chain se realizan en forma mecanizada?
3	El despacho del almacén se considera que es bastante ágil?
2	A qué nivel se utiliza la altura en el almacenaje?
1	A qué nivel se utiliza el área de los almacenes del Supply Chain?

## **VENTAJAS**

Agroindustrial Molino Sonora AP SAS, se asegura que su personal sea consciente de la pertinencia e importancia de sus actividades y de cómo contribuyen al logro de los objetivos de la calidad en los procesos a través de sus funciones descritas en el perfil del cargo

El nivel que se utiliza en el área de los almacenes del Supply Chain es excelente, debido a que esta cuenta con diversificación y adaptabilidad para el almacenaje tanto de materia prima como de producto terminado, además su capacidad permite la ampliación y estructura hacia la apertura de nuevos mercados competitivos.

El despacho del almacén de la empresa Agroindustrial Molino Sonora AP SAS es bastante ágil

## **DESVENTAJAS**

No existe un alto potencial de racionalización de la cantidad de personal que existe

Las operaciones dentro de los almacenes del Supply Chain no se realizan en forma mecanizada, acorde con las últimas tecnologías.

## **Opciones De Mejora**

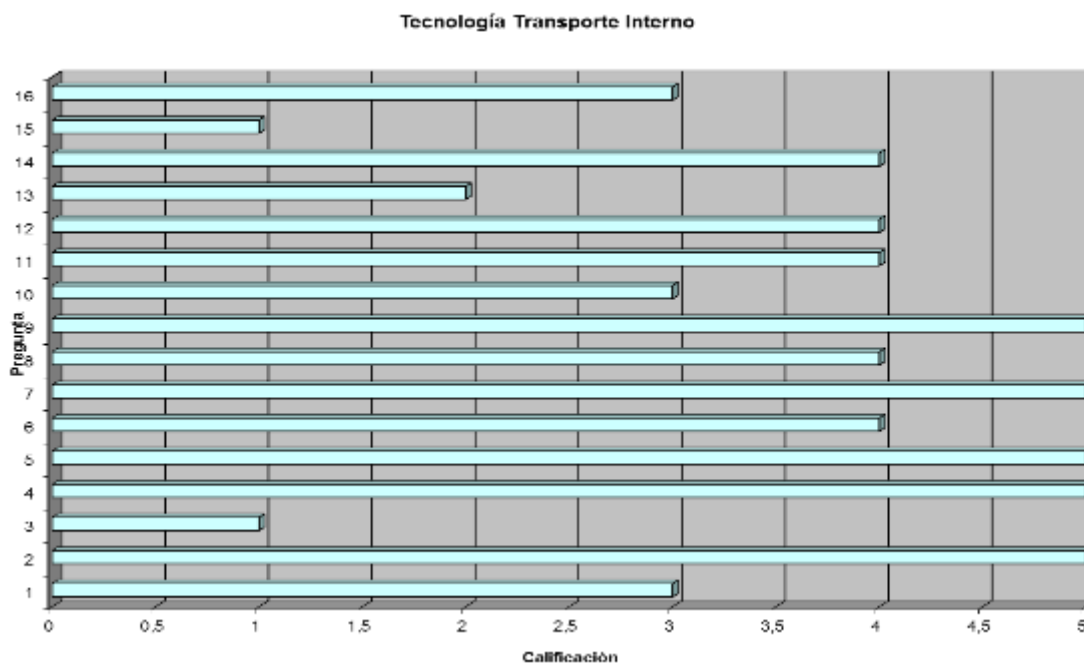
Se deben mejorar los aspectos que están afectando el proceso lo cual han generado fallas en la parte de la eficiencia en la manipulación de las máquinas de almacenaje, teniendo en cuenta que esto puede ocasionar pérdidas de materia prima, retraso en la producción y deterioro del producto terminado, generando así grandes pérdidas a nivel general para la empresa

En cuanto al alto potencial de racionalización de la cantidad de personal existente, Agroindustrial Molino Sonora AP SAS, no escatima recursos en el talento humano, buscando siempre el bienestar de sus operarios, ya que parte del éxito de la empresa es el crecimiento y valor que se le da a su equipo de trabajo.

## ANÁLISIS: TECNOLOGIA DE TRANSPORTE INTERNO

**Calificación:** 4

**Mínima:** 1 **Máxima:** 5 **Media:** 3,63 **Dev Estándar:** 1,36



VARIABLES	
16	Se administra totalmente centralizada o descentralizada?
15	Existe un programa formal de capacitación para el personal?
14	El personal ha recibido alguna capacitación en el último año?
13	Existe un alto potencial de racionalización de la cantidad de personal existente actualmente?
12	La cantidad de personal existente se considera suficiente para el volumen de actividad existente?
11	Las habilidades y conocimientos del personal disponible son suficientes para su eficiente funcionamiento?
10	La gestión del transporte interno está informatizada?
9	En lo que va del año han ocurrido accidentes en las operaciones de transporte interno?
8	Las condiciones del transporte interno garantizan una alta protección al personal?
7	Ocurren pérdidas, deterioro, contaminación y confusiones en las cargas que se suministran?
6	Los medios de transporte interno están en buen estado técnico y con alto grado de fiabilidad?
5	Existe un sistema de gestión del transporte interno bien diferenciado en un grupo de trabajo con cierta autonomía?
4	Las cargas se suministran en forma oportuna según su demanda dentro de la red?
3	La identificación de todas las cargas se hace empleando la tecnología de código de barras?
2	Durante el flujo de los productos y materiales existe identificación permanente de las cargas y de su estado en el proceso?
1	Todas las operaciones de transporte interno que se realizan son mecanizadas?

## **VENTAJAS**

Gracias a la capacitación dada a los empleados Agroindustrial Molino Sonora AP SAS, no ha presentado accidentes en las operaciones de transporte interno en lo que va corrido del año, lo cual exalta su labor en facilitar el desempeño laboral de sus colaboradores.

No ocurren pérdidas, deterioro, contaminación y confusiones en las cargas, además durante el flujo de los productos y materiales existe identificación permanente de las cargas y de su estado en el proceso que se suministran.

## **DESVENTAJAS**

No existe un programa formal de capacitación para el personal de transporte interno

La gestión del transporte interno no está informatizada

La identificación de todas las cargas no se hace empleando la tecnología de código de barras

## **Opciones De Mejora**

Garantizar que el talento humano de empresa Agroindustrial Molino Sonora AP SAS. cuente con las competencias, capacitaciones y formación profesional para ofrecer un excelente producto.

Agroindustrial Molino Sonora AP SAS, debe garantizar la ejecución de los procesos y operaciones de forma mecanizada durante el movimiento de los productos y materiales dentro de la compañía lo que conlleva a la optimización y eficiencia del mismo

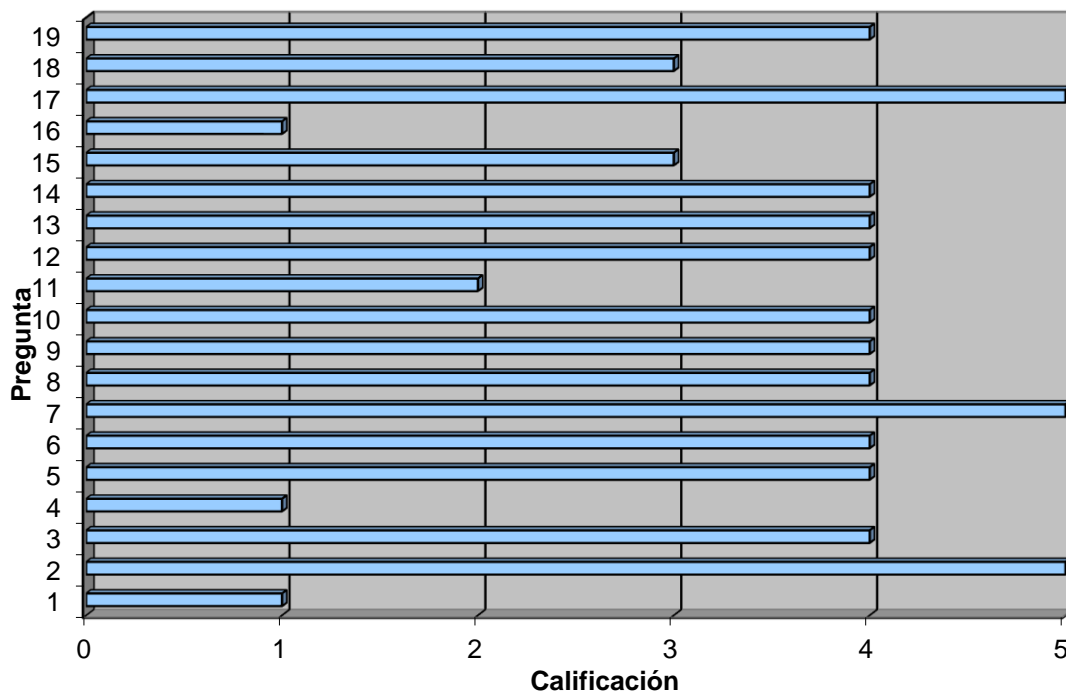
Para el control y gestión del flujo eficiente de los materiales, producto en proceso y producto terminado, la empresa debe implementar la identificación de las cargas con la tecnología de códigos de barras.

## ANÁLISIS: TECNOLOGIA DE TRANSPORTE EXTERNO

**Calificación: 3**

**Mínima: 1 Máxima: 5 Media: 3,47 Dev Estándar: 1,31**

### Tecnología Transporte Externo



VARIABLE	
19	La gestión del transporte externo se realiza basada en un grupo o unidad en forma autónoma dentro de las empresas?
18	La administración se realiza en forma centralizada o descentralizada?
17	Existe un programa formal de capacitación para el personal que labora en la gestión y operación?
16	El personal dedicado a la gestión y operación ha recibido alguna capacitación en el último año?
15	Se considera que existe un alto potencial de racionalización de la cantidad de personal existente actualmente?
14	La cantidad de personal existente en la gestión y operación se considera suficiente para el volumen de actividad existente?
13	Las habilidades y conocimientos del personal disponible en la gestión y operación son suficientes para su eficiente funcionamiento?
12	Se utiliza sistemáticamente a terceros para satisfacer la demanda?
11	Los medios son suficientes para el volumen que demanda la empresa?
10	Se utiliza la informática para la programación de rutas y combinación de recorridos?
9	Existe una planificación sistemática de las rutas y combinaciones de recorridos?
8	Han ocurrido accidentes en el transporte externo en los últimos 12 meses?
7	Las condiciones técnicas garantizan una alta protección y seguridad para el personal?
6	La gestión del transporte externo está apoyada con tecnología de información?
5	Existe un sistema formalizado de planificación y control del transporte externo?
4	Las cargas se hacen utilizando medios unitarizadores como paletas, contenedores y otros medios?
3	Ocurren pérdidas, deterioros, extravíos y equivocaciones en el suministro de cargas?
2	Se utiliza el transporte multimodal en el transporte de las cargas principales?
1	Todas las necesidades se satisfacen inmediatamente que existe su demanda por los distintos procesos de la empresa?

## **VENTAJAS**

Agroindustrial Molino Sonora AP SAS, cuenta con un programa formal de capacitación para el personal que labora en la gestión y operación, adicionalmente las condiciones técnicas garantizan una alta protección y seguridad para el personal.

Se utiliza el transporte multimodal en el transporte de las cargas principales

## **DESVENTAJAS**

El personal dedicado a la gestión y operación no ha recibido alguna capacitación en el último año. Todas las necesidades no se satisfacen inmediatamente que existe su demanda por los distintos procesos de la empresa.

Los medios no son suficientes para el volumen que demanda la empresa.

## **Opciones De Mejora**

Para garantizar la operación logística al 100%, Agroindustrial Molino Sonora AP SAS debe hacer uso eficiente del transporte externo a través de operadores logísticos donde mejore la calidad del servicio para la distribución y comercialización de su producto. Por otro lado; se debe ampliar el volumen de medios disponibles para el volumen que demanda la empresa.

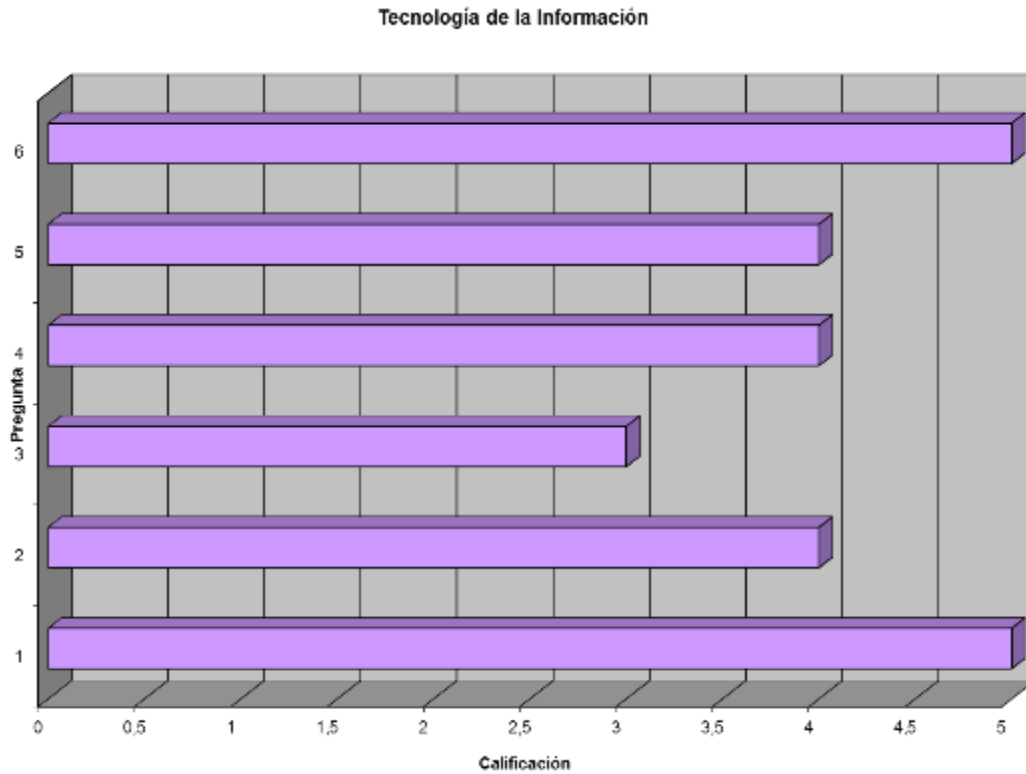
Se propone la implementación de un programa dinámico, teórico que permita el excelente desempeño de las actividades que conciernen a la operación del transporte externo, se sabe que la empresa cuenta con un programa formal de capacitaciones para el personal, pero falta llegar más al personal, utilizando un cronograma mínimo trimestral o anual que le permita a los operarios tener conciencia de lo que significa la responsabilidad de adquirir habilidades favorables que den valor agregado.



## ANALISIS: TECNOLOGIA DE INFORMACION

**Calificación:** 4

**Mínima:** 3 **Máxima:** 5 **Media:** 4,17 **Dev Estándar:** 0,75



VARIABLE	
6	Disponen los ejecutivos oportunamente de toda la información que demandan para la toma de decisión?
5	Los ejecutivos con que retardo reciben la información sobre las desviaciones de los procesos logísticos?
4	La información es ampliamente compartida por todas las gerencias de las Empresas que conforman el Supply Chain?
3	Existe un procesamiento integrado de la información para la gestión logística en el Supply Chain?
2	En que grado se utilizan las distintas tecnologías de comunicación para apoyar la gestión logística?
1	Con qué intensidad se emplean las distintas tecnologías de la información?

## **VENTAJAS**

La tecnología de la información es una herramienta fundamental para la logística de Agroindustrial Molino Sonora AP SAS, que le ha permitido incrementar la productividad, ya que desarrolla y administra la información por medio de sistemas informáticos, incluyendo equipos de cómputo, celulares, televisión, radio y plataformas digitales con mecanismos automáticos en los procesos de recogida, identificación y trazabilidad del producto, los cuales brindan una comunicación constante y monitoreo del proceso, evolucionando hacia entornos productivos inteligentes que integren las herramientas TIC en todas las áreas y sean parte estructural de la empresa.

## **DESVENTAJAS**

Encontramos que la pregunta ¿Existe un procesamiento integrado de la información para la gestión logística en el Supply Chain?, es la menos favorable, con una puntuación de 3, esto no se convierte en una falencia significativa, ya que la información que se maneja por parte del comité de Supply Chain es muy oportuna y completa la cual ayuda y facilita tomar decisiones ante una situación o amenaza de peligro o de cambio de decisiones.

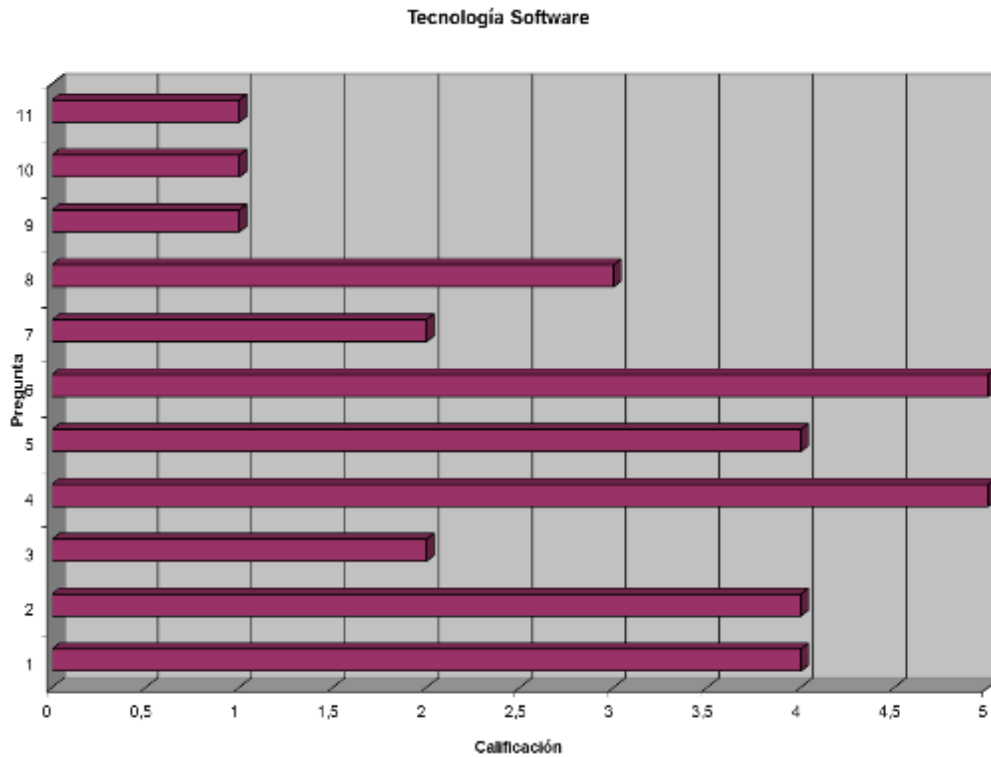
## **Opciones De Mejora**

Hoy en día la tecnología juega un papel importante en nuestro proceso de Supply Chain. Teniendo en cuenta las puntuaciones, se puede apreciar que la tecnología de la información de Agroindustrial Molino Sonora AP SAS, es óptima ya que está conformada por una red adaptativa que hace uso efectivo de la tecnología de la información. En este elemento del Modelo Referencial en Logística debe seguir manteniendo esta fortaleza con el propósito de la mejora continua. Igualmente, debe capacitar a todo el personal con el manejo de la variedad de tecnología que hoy en día nos brinda la electrónica e implementar que todos puedan manejar y consolidar información del proceso.

## ANALISIS: TECNOLOGIA SOFTWARE

**Calificación: 3**

**Mínima: 1 Máxima: 5 Media: 2,91 Dev Estándar: 1,58**



VARIABLE
11 Su empresa tiene sistemas MRP, DRP, CRM?
10 La empresa está presente en un e-Market Place?
9 La empresa utiliza una solución estándar para facilitar el comercio electrónico.
8 La empresa utiliza una forma de comunicación ágil, personalizada, actualizada y en línea utilizando XML?
7 El sistema de información y comunicación está fundamentado 100% en estándares internacionales?
6 Los ejecutivos y técnicos tienen buenos conocimientos y habilidades en el manejo de la computación?
5 Los sistemas de información utilizados son adquiridos a firmas especializadas o se han desarrollado específicamente para la empresa?
4 Los sistemas de información son operados por los propios especialistas y ejecutivos de la logística?
3 Las decisiones de los ejecutivos se apoyan ampliamente en los sistemas de información disponibles?
2 Los distintos sistemas de información están altamente integrados permitiendo el intercambio de información y la toma de decisiones?
1 En qué grado la gestión de los procesos es apoyada con el uso de sistemas de información SIC?

## **VENTAJAS**

El personal, equipo y procedimientos que hace parte de esta estructura interactúa buscando que la información este siempre a la mano del líder con el propósito de planear, implementar y controlar el proceso de Supply Chain. Los sistemas de información son operados por los propios especialistas y ejecutivos de la logística, además, el personal está capacitado y tienen buenos conocimientos y habilidades en el manejo de la computación

## **DESVENTAJAS**

Las puntuaciones más bajas se presentan en las preguntas ¿ La empresa está presente en un e-Market Place? y ¿Su empresa tiene sistemas MRP, DRP, CRM?. A pesar de ello Agroindustrial Molino Sonora AP SAS apoya sus estrategias en utilizar firmas especializadas para la distribución de datos, para el manejo de la información y para todos los componentes de la cadena, vinculándolas como parte estratégica de la misma.

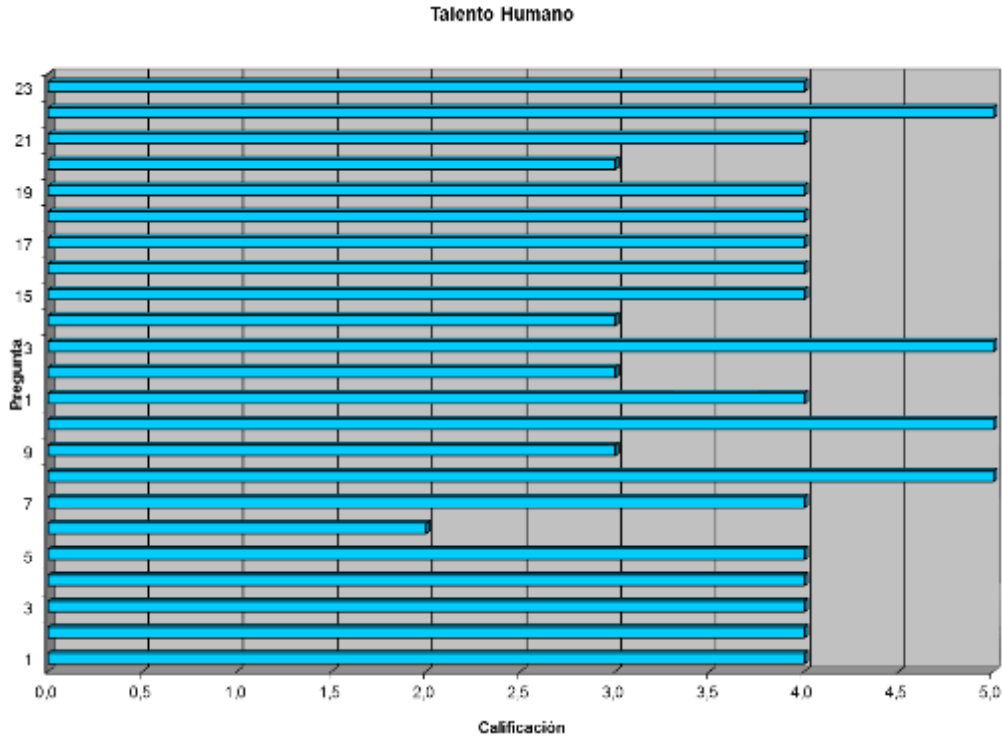
## **Opciones De Mejora**

Implementar un sistema MRP, DRP, CRM, con el propósito de planear, implementar y controlar el proceso de Supply Chain. Adicionalmente Agroindustrial Molino Sonora AP SAS debe hacer uso y aplicación de herramientas tecnológicas como el mercado electrónico o e-Market Place, el cual le permitirá potenciar la capacidad innovadora de la empresa. La innovación compartida con otras empresas externas, concepto conocido como inteligencia colectiva, impulsa el avance de la Sociedad de la Información.

## ANÁLISIS: TALENTO HUMANO

Calificación: 5

Mínima: 2 Máxima: 5 Media: 3,91 Dev Estándar: 0,73



VARIABLE	
23	Relación de cargos del personal que trabaja en la actividad logística en el Sistema Logístico
22	Oferta de capacitación de instituciones de educación formal e informal
21	Capacitación posgraduada en logística
20	Desventaja con relación a las demás actividades en cuanto a promoción y mejora profesional y personal
19	Amplia y efectiva comunicación entre los trabajadores de la gestión logística
18	Nivel de formación del personal administrativo y operativo
17	Temas o problemas decisivos para la capacitación del personal administrativo y operativo
16	Participación de los trabajadores en mejoras del sistema logístico
15	Temas o problemas decisivos para la capacitación del personal ejecutivo y técnico
14	Uso sistemático y efectivo para la toma de decisiones
13	Capacidad suficiente para la toma de decisiones
12	Autoridad delegada hasta el más bajo nivel del sistema logístico
11	Conocimiento y aplicación en su actividad de los objetivos, políticas, normas y procedimientos
10	Formación de los gerentes de logística
9	Sistema formal de evaluación sistemática del desempeño del personal
8	Posibilidades de promoción y mejora profesional y personal
7	Programa formal para la capacitación del personal
6	Rotación menor al 5% del personal que labora en el sistema logístico
5	Personal ejecutivo y técnico con formación universitaria
4	Experiencia de los ejecutivos y técnicos en el sistema logístico
3	Calificación del nivel de formación en logística del personal ejecutivo y técnico
2	Cantidad suficiente de personal administrativo y operativo para ejecutar la operación logística
1	Cantidad suficiente de personal ejecutivo y técnico para desarrollar el sistema logístico

## **VENTAJAS**

El fortalecimiento constante del personal el cual lo coloca en lista para tenerlo en cuenta en promociones internas de la compañía buscando mejorar su profesionalismo y hasta sus logros personales, igualmente Agroindustrial Molino Sonora tiene la capacidad suficiente para la toma de decisiones ya que cuenta con personal profesional y con formación en la gestión logística.

Un personal suficientemente autónomas para la toma de decisiones, cuando se presentan situaciones de peligro o de mejorar el proceso, evitando pérdida de tiempo y factores que atrasan el buen funcionamiento.

## **DESVENTAJAS**

La rotación del personal que labora en el sistema logístico se convierte en la votación más baja. La no mejora de este ítem afectará los objetivos empresariales y es un signo grave de inestabilidad. A menudo la alta rotación se produce por la falta de satisfacción en el trabajo de los empleados o bien por mala gestión de parte de las directivas por no tratar de retener al personal que es clave para el manejo del sistema logístico

## **Opciones De Mejora**

Para Agroindustrial Molino Sonora AP SAS, el talento humano debe ser uno de los pilares de su estrategia, no es en vano los recursos que se invierten de su cadena de suministro en la contratación y capacitación de personal que permita el crecimiento y que crezcan junto a la compañía, reclutando, empleando y promoviendo empleados con sólidas bases de calificación de sus habilidades en su labor; a la vez se asume el compromiso con la salud y las condiciones de trabajo de sus colaboradores.

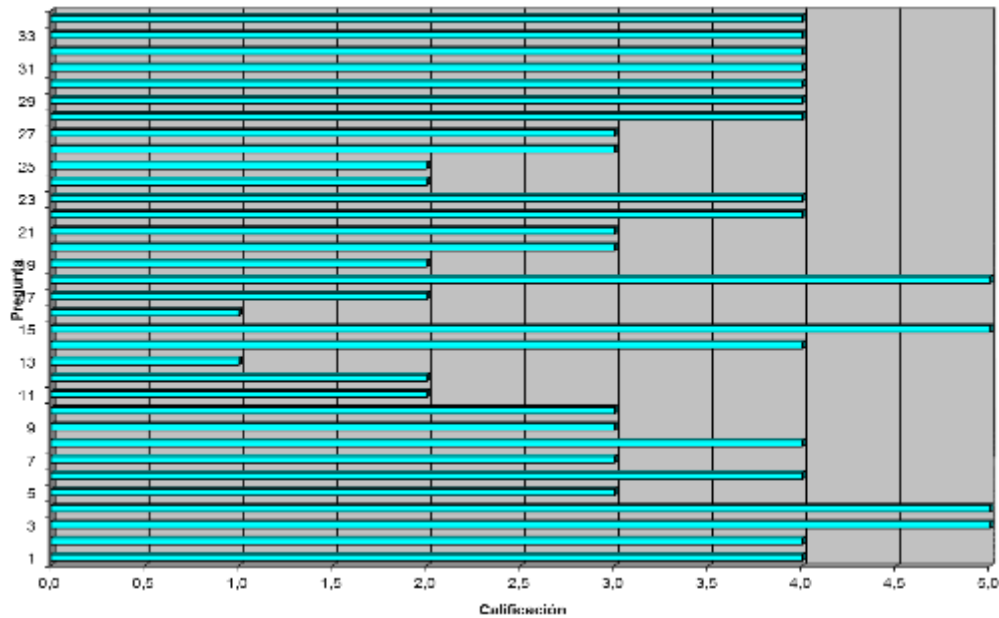
La capacitación es una actividad sistemática, planificada y permanente cuyo propósito general es preparar, desarrollar e integrar a los recursos humanos al proceso productivo, mediante la entrega de conocimientos, desarrollo de habilidades y actitudes necesarias para el mejor desempeño de todos los trabajadores en sus actuales y futuros cargos y adaptarlos a las exigencias cambiantes del entorno

## ANALISIS: INTEGRACION SUPPLY CHAIN

**Calificación: 3**

**Mínima: 1 Máxima: 5 Media: 3,35 Dev Estándar: 1,10**

Integración Supply Chain



VARIABLE
34) SC modelado en la empresa
33) Elaboración y adopción de planes logísticos en conjunto con canal de distribución
32) Elaboración y adopción de planes logísticos en conjunto con proveedores
31) Código de barras igual para empresa, proveedores y clientes
30) Cargas entregadas al cliente con la misma identificación de su actividad
29) Servicio al cliente organizado
28) Disponibilidad de medios unitarizadores de carga
27) Retorno de los medios unitarizadores al cliente
26) Retorno de los medios unitarizadores al proveedor
25) Empleo de los mismos medios unitarizadores de carga de la empresa que emplea el cliente
24) Empleo de los mismos medios unitarizadores de carga del proveedor
23) Porcentaje de proveedores certificados
22) Política de reducción de proveedores
21) Alianzas con otras empresas de la industria para ofertar un mejor servicio
20) Alianzas con otras empresas de la industria
19) Aplicación del análisis del valor con proveedores y clientes
18) Programas de mejora del servicio en conjunto con los clientes
17) Disponibilidad para que los clientes consulten su pedido
16) Conexión del sistema de información con los clientes
15) Estándares, políticas y procedimientos con los clientes
14) Estándares, políticas y procedimientos con los proveedores
13) Alianzas mediante contratos
12) Alianzas con proveedores
11) Alianzas con empresas en los canales de distribución
10) Programa de mejora de servicio al cliente
9) Sistema formal para registrar, medir y planear el nivel del servicio al cliente
8) Identificación igual de las cargas
7) Conexión del sistema de información con el SC
6) Índice de surtidos que se aprovisionan por cada proveedor
5) Intercambio sistemático de información con los proveedores
4) Certificación de los proveedores y proveedores de los proveedores
3) Programas de mejoras de calidad, costos y oportunidad
2) Con los proveedores y proveedores de los proveedores se realizan coordinaciones sistemáticas de programas de producción o suministro
1) Proveedores y proveedores de los proveedores son estables

## **VENTAJAS**

Los proveedores están correctamente certificados y de igual manera los proveedores de los proveedores, se evidencia una clara preocupación por la calidad en los suministros.

Existe un sistema formal de registro, planeación y medición del servicio al cliente lo cual constituye una buena práctica que puede ser una diferencia o valor agregado frente a la competencia, con un programa de servicio al cliente bien estructurado.

Agroindustrial Molino Sonora AP SAS, cuenta con un buen programa de mejoramiento continuo de la calidad, esto es una clara ventaja ya que puede disminuir el nivel de quejas

## **DESVENTAJAS**

No es claro que exista un sistema de conexión entre los sistemas de información y el SC, lo cual puede generar retrasos y reprocesos en logística.

No existen adecuados estándares, políticas y procedimientos con los proveedores, esto puede acarrear que no haya entregas a tiempo, malas entregas lo cual afecta todo el SC.

## **Opciones De Mejora**

Generar alianzas con los proveedores lo cual puede ayudar a optimizar costos.

Generar alianzas con otras empresas de la industria puede generar convenios estratégicos que permitan intercambios de información y BPM.

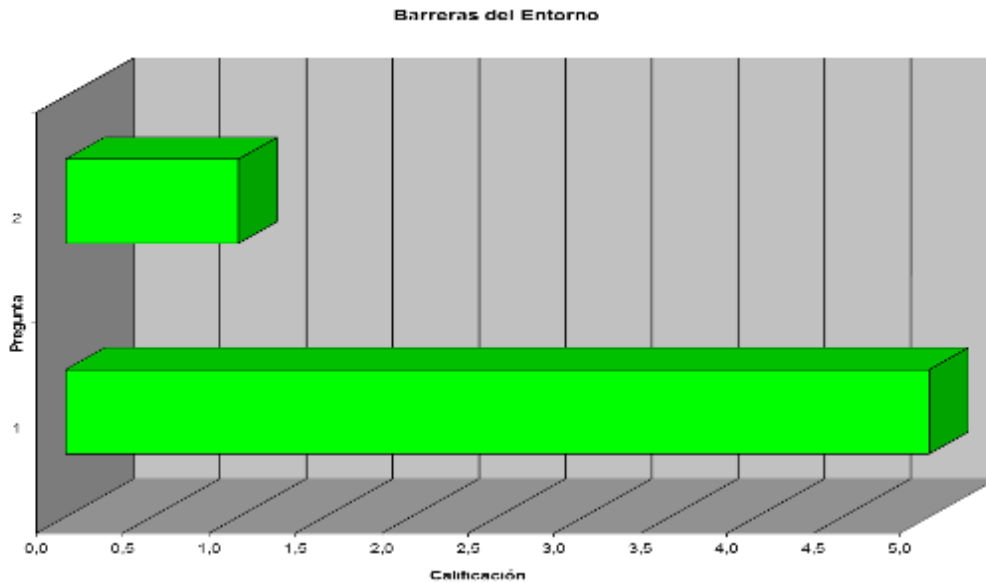
Implementación de sistema de gestión que permita a los clientes consultar por su pedido y así mejorar el servicio logrando una ventaja competitiva.



## ANÁLISIS: BARRERA DEL ENTORNO

**Calificación: 3**

**Mínima: 1 Máxima: 5 Media: 3,00 Dev Estándar: 2,83**



	VARIABLE
2	Programas y proyectos para atenuar las barreras logísticas
1	Identifica y conoce todas las barreras del entorno del SC

### VENTAJAS

Agroindustrial Molino Sonora AP SAS identifica y conoce todas las barreras del entorno del SC. Al identificar una debilidad se debe mirar como una oportunidad para mejorar la gestión y agregar valor a los procesos

### DESVENTAJAS

Los programas y proyectos para atenuar las barreras logísticas son insuficientes, lo cual no permite el mejoramiento

### Opciones De Mejora

Implementar un proyecto y programa de reconocimiento del entorno operativo y competitivo del SC.

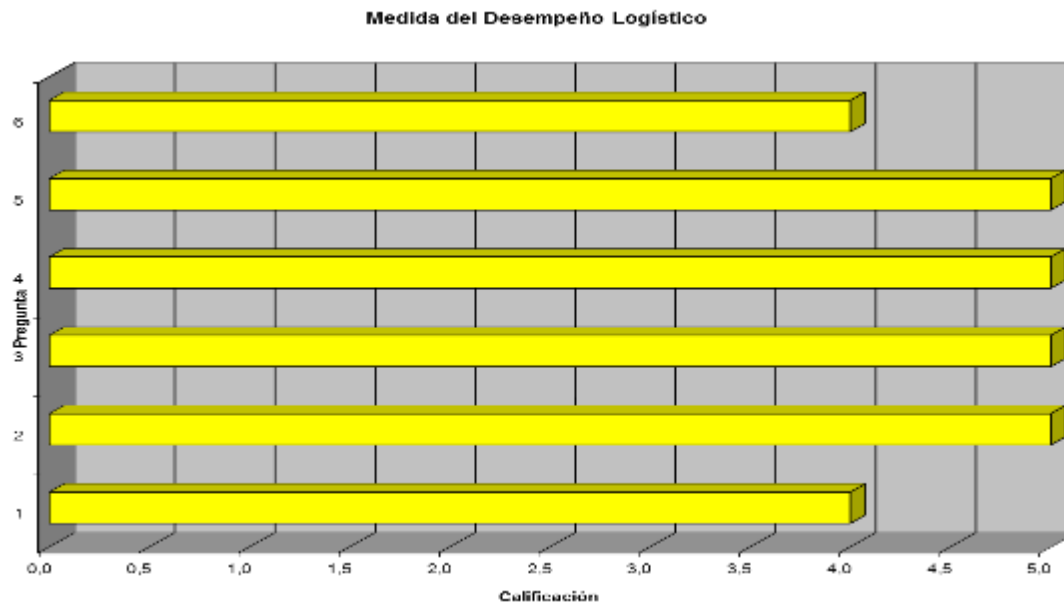
Hacer un estudio del entorno logístico para identificar opciones de mejora en procesos identificando buenas prácticas.

Obtener ayuda externa de personal experto en temas de barreras logísticas para incrementar el conocimiento en esta área.

## ANÁLISIS: MEDIDA DEL DESEMPEÑO LOGÍSTICO

**Calificación: 3**

**Mínima: 4 Máxima: 5 Media: 4,57 Dev Estándar: 0,53**



VARIABLE	
7	Encuestas y sondeos con los clientes
6	Registro formal del cumplimiento de cada pedido de los clientes
5	Análisis del nivel de servicio a los clientes
4	Comparación del comportamiento de los indicadores con empresas avanzadas
3	Registro del sistema de indicadores del desempeño logístico de la empresa
2	Sistema formal de indicadores de eficiencia y efectividad de la gestión logística
1	Nivel de rendimiento de la logística

Encuestas y sondeos con los clientes Registro formal del cumplimiento de cada pedido de los clientes

Análisis del nivel de servicio a los clientes

Comparación del comportamiento de los indicadores con empresas avanzadas

Registro del sistema de indicadores del desempeño logístico de la empresa

Sistema formal de indicadores de eficiencia y efectividad de la gestión logística

Nivel de rendimiento de la logística

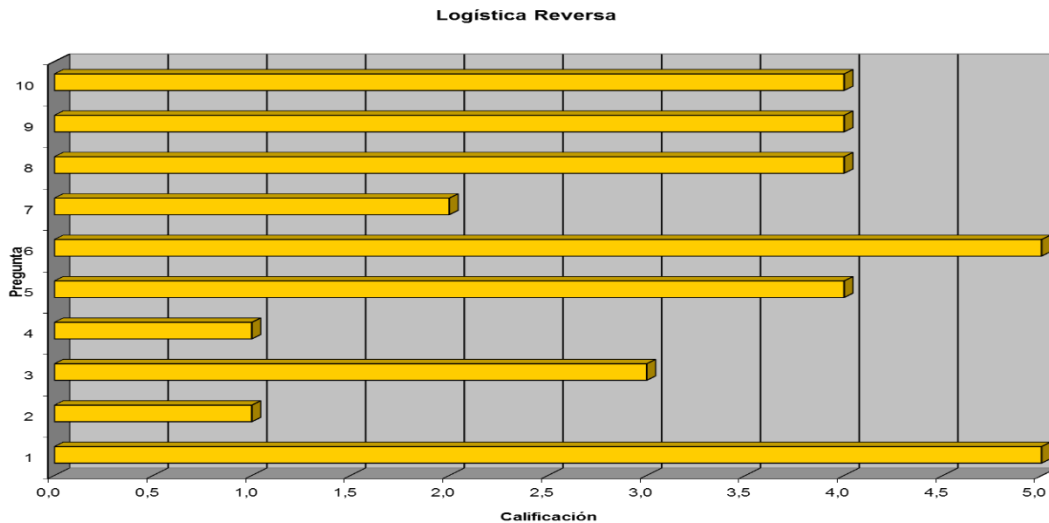
### Opciones De Mejora

Implementar alianzas con empresas para poder adoptar buenas prácticas y mejoras en los procesos.

## ANÁLISIS: LOGISTICA RESERVA

**Calificación: 3**

**Mínima: 1 Máxima: 5 Media: 3,30 Dev Estándar: 1,49**



VARIABLE	
10	Elaboración de planes sobre logística de reversa para sistemas y equipos
9	Elaboración de planes sobre logística de reversa para transporte
8	Elaboración de planes sobre logística de reversa para almacenamiento
7	Elaboración de planes sobre logística de reversa para cada producto
6	Programa de capacitación sobre logística de reversa
5	Cumplimiento de normas sobre medio ambiente
4	Grado de involucramiento del medio ambiente en decisiones logísticas
3	Sistema de medida sobre logística de reversa
2	Medio ambiente como estrategia corporativa
1	Política medio ambiental

### VENTAJAS

Política medio ambiental  
Programa de capacitación sobre logística de reversa

### DESVENTAJAS

Medio ambiente como estrategia corporativa  
Grado de involucramiento del medio ambiente en decisiones logísticas  
Elaboración de planes sobre logística de reversa para cada producto

### Opciones De Mejora

Desarrollar una política corporativa ambiental y dar mayor cumplimiento a las normas sobre medio ambiente en su totalidad.

Generar nuevos ingresos aplicando reciclaje y sacando a la venta subproductos con materiales residuales.




## CONCLUSIONES

La gestión eficiente de la cadena de suministro requiere de los elementos tecnológicos que facilitan la comunicación y la administración logística de todos los flujos (materiales, información, financieros y de ideas), además de la integración de todas las funciones, procesos y organizaciones involucradas.

Conocer la red implica comprender y administrar una serie de actividades desde los proveedores hasta los fabricantes y consumidores, que agregan valor a la línea de abastecimiento del producto.

Se ampliaron los conocimientos en cuanto a sistemas logísticos implementados dentro de las empresas, la importancia de los mismos, las cadenas de suministro y los modelos y métodos que pueden ser implementados de acuerdo a cada una de las empresas.

La red adaptativa o modelo referencial en logística, es base fundamental para el mejoramiento de toda la red, y al aplicar cada uno de los trece elementos de este modelo nos podemos dar cuenta el estado en el cual se encuentra la empresa, así mismo en las mejoras, cambios o modificaciones para mejorar el desempeño logístico y formular estrategias en logística articuladas a las estrategias del Supply chain management.





## BIBLIOGRAFÍA

Bowersox, D. (2007). Administración Y Logística EN LA Cadena DE Suministros. Mcgraw-Hill.  
Recuperado DE: [HTTP://BIBLIOTECAVIRTUAL.UNAD.EDU.CO:2053/?IL=273](http://BIBLIOTECAVIRTUAL.UNAD.EDU.CO:2053/?IL=273)

Pinzon, B. (2005). Supply Chain Management. Conocimiento Útil I. Recuperado DE  
[HTTP://HDL.HANDLE.NET/10596/5581](http://HDL.HANDLE.NET/10596/5581)

Pinzon, B. (2005). Supply Chain Management. Recuperado DE  
[HTTP://HDL.HANDLE.NET/10596/5646](http://HDL.HANDLE.NET/10596/5646)

Pinzón, B. (2005). Los Procesos EN Supply Chain Management. Conocimiento Útil Ii.  
Recuperado DE [HTTP://HDL.HANDLE.NET/10596/5653](http://HDL.HANDLE.NET/10596/5653)

